

**ZAKŁAD UBEZPIECZEŃ SPOŁECZNYCH  
DEPARTAMENT STATYSTYKI  
I PROGNOZ AKTUARIALNYCH**

**UBEZPIECZENI PODDANI REHABILITACJI  
LECZNICZEJ W RAMACH PREWENCJI  
RENTOWEJ ZUS W 2015 ROKU  
W 12 MIESIĘCY PO ODBYTEJ REHABILITACJI**

*Warszawa 2017*

Opracowała:

Małgorzata Łabęcka

Akceptowała:

Hanna Zalewska  
Dyrektor Departamentu

## Spis treści

	Strona
Wprowadzenie . . . . .	5
1. Cechy społeczno-zawodowe ubezpieczonych poddanych rehabilitacji leczniczej . . . . .	7
2. Świadczenia pobierane przez ubezpieczonych przed rehabilitacją leczniczą . . . . .	27
3. Świadczenia pobierane w okresie 12 miesięcy po rehabilitacji leczniczej . . . . .	37
3.1. Świadczenia pobierane po rehabilitacji bez względu na chorobę będącą przyczyną rehabilitacji . . . . .	38
3.2. Świadczenia pobierane po rehabilitacji z tytułu choroby będącej przyczyną rehabilitacji . . . . .	50
4. Opinia o zdolności do pracy w momencie zakończenia rehabilitacji leczniczej . . . . .	61
Podsumowanie . . . . .	68



## WPROWADZENIE

Z roku na rok instytucje ubezpieczeń społecznych przywiązują coraz większą wagę do prowadzenia działalności profilaktyczno-rehabilitacyjnej w populacji osób czynnych zawodowo, które z powodu chorób lub wypadków i ich następstw zagrożone są czasową lub trwałą utratą zdolności do pracy zarobkowej. W Polsce programy rehabilitacji leczniczej realizowane są przez różne instytucje, m.in. Narodowy Fundusz Zdrowia, Kasę Rolniczego Ubezpieczenia Społecznego, Państwowy Fundusz Rehabilitacji Osób Niepełnosprawnych oraz Zakład Ubezpieczeń Społecznych i skierowane do ściśle określonych grup odbiorców.

Program rehabilitacji leczniczej w ramach prewencji rentowej prowadzony przez Zakład Ubezpieczeń Społecznych skierowany jest do osób w wieku produkcyjnym, które w wyniku wypadków przy pracy czy chorób zawodowych lub z ogólnego stanu zdrowia są zagrożone utratą zdolności do pracy, ale rokują odzyskanie tej zdolności po zastosowaniu odpowiedniego leczenia rehabilitacyjnego. Mają więc one szansę w stosunkowo krótkim okresie czasu powrotu do pracy zarobkowej.

Z możliwości odbycia rehabilitacji leczniczej ZUS mogą skorzystać:

- ubezpieczeni zagrożeni całkowitą lub częściową niezdolnością do pracy;
- osoby uprawnione do zasiłku chorobowego lub świadczenia rehabilitacyjnego po ustaniu tytułu do ubezpieczenia chorobowego lub wypadkowego;
- osoby pobierające rentę okresową z tytułu niezdolności do pracy.

Na rehabilitację leczniczą ZUS nie są kierowane osoby mające uprawnienia do emerytury lub renty z tytułu trwałej niezdolności do pracy.

Podstawą skierowania osoby ubezpieczonej do ośrodka rehabilitacyjnego jest wydane przez lekarza orzecznika ZUS orzeczenie o potrzebie rehabilitacji leczniczej.

Orzeczenie takie lekarz orzecznik może wydać w trakcie:

- ◆ orzekania o niezdolności do pracy do celów rentowych,
- ◆ orzekania o okolicznościach uzasadniających przyznanie świadczenia rehabilitacyjnego,
- ◆ kontroli prawidłowości orzekania o czasowej niezdolności do pracy,  
lub
- ◆ na wniosek lekarza prowadzącego leczenie w okresie trwania czasowej niezdolności do pracy.

Program rehabilitacji leczniczej jest realizowany w krajowych ośrodkach rehabilitacyjnych na podstawie umów cywilno-prawnych. Wybór ośrodków rehabilitacyjnych dokonywany jest w drodze postępowania konkursowego.

Program rehabilitacji leczniczej realizowany przez ZUS ma charakter kompleksowy i obejmuje poza rehabilitacją medyczną również rehabilitację psychologiczną, naukę zasad zdrowego żywienia, a także instruktaż odnośnie kontynuacji rehabilitacji w warunkach domowych po zakończeniu turnusu rehabilitacyjnego.

Koszty rehabilitacji leczniczej obejmujące koszty leczenia, zakwaterowania, żywienia, dojazdu, edukacji zdrowotnej są pokrywane z funduszu rentowego Funduszu Ubezpieczeń Społecznych. Corocznie w ustawie budżetowej ustalana jest kwota wydatków na prewencję rentową ZUS w wysokości do 0,4% wydatków na świadczenia z ubezpieczenia emerytalnego, rentowego, chorobowego i wypadkowego, przewidzianych w planie finansowym Funduszu Ubezpieczeń Społecznych na dany rok budżetowy (Ustawa o systemie ubezpieczeń społecznych – art.57).

Od momentu wprowadzenia programu rehabilitacji leczniczej, Departament Statystyki i Prognoz Aktuariatnych ZUS prowadzi coroczne badanie statystyczne osób poddanych rehabilitacji leczniczej w ramach prewencji rentowej, mające na celu ocenę skuteczności rehabilitacji leczniczej mierzonej świadczeniami pobieranymi bądź nie pobieranymi w okresie 12 miesięcy po jej zakończeniu. Badanie było prowadzone w formie ankietowej na próbie reprezentacyjnej.

Obecne badanie osób poddanych rehabilitacji leczniczej w 2015 roku jest już drugim z kolei badaniem pełnym, zrealizowanym na podstawie informacji zawartych w podsystemach Kompleksowego Systemu Informatycznego ZUS. Analogicznie jak w badaniu ankietowym, pobrano informacje odnośnie: jednostek chorobowych będących przyczyną skierowania na leczenie rehabilitacyjne, świadczeń pobieranych w okresie 12 miesięcy przed skierowaniem na rehabilitację, świadczeń pobieranych w okresie 12 miesięcy od zakończenia rehabilitacji, jednostek chorobowych, z tytułu których pobierano świadczenia po rehabilitacji oraz cech demograficzno-społecznych badanych osób, takich jak wiek, płeć, zawód, miejsce zamieszkania.

Pozyskane informacje posłużyły wnioskowaniu o takich aspektach rehabilitacji leczniczej, jak:

- przyczyny chorobowe kierowania na leczenie rehabilitacyjne,
- moment rozpoczęcia leczenia rehabilitacyjnego,
- skuteczność przeprowadzonej rehabilitacji leczniczej.

**Poniżej prezentujemy wyniki badania 98,4% osób z ogólnej populacji 80,7 tys. poddanych rehabilitacji leczniczej w ramach prewencji rentowej ZUS w 2015 roku.**

## **1. CECHY SPOŁECZNO-ZAWODOWE UBEZPIECZONYCH PODDANYCH REHABILITACJI LECZNICZEJ**

W 2015 r. w ramach prewencji rentowej ZUS rehabilitacji leczniczej podlegały dysfunkcje wynikające ze schorzeń: narządu ruchu, układu krążenia, układu oddechowego, psychosomatycznych, onkologii gruczołu piersiowego, a także chorób narządu głosu. Rehabilitacja w zakresie chorób narządu ruchu oraz chorób układu krążenia dostępna była zarówno w formie stacjonarnej w ośrodkach rehabilitacyjnych, jak i ambulatoryjnej. Dodatkowo część osób z chorobami układu krążenia rehabilitowana była telemedycznie. W 2015 r. programem rehabilitacji leczniczej w ramach prewencji rentowej objętych zostało 80,7 tys. ubezpieczonych, tj. o prawie 3 tys. osób więcej niż w 2014 r.

W 2015 r. z powodu chorób narządu ruchu poddano 56,0 tys. osób leczeniu rehabilitacyjnemu w systemie stacjonarnym i 8,2 tys. osób w systemie ambulatoryjnym. W związku z chorobami układu krążenia, stacjonarną formę rehabilitacji leczniczej zastosowano u 6,8 tys. osób, formę ambulatoryjną – u 0,3 tys. osób a telemedyczną – u 0,2 tys. osób. Z powodu chorób psychosomatycznych leczeniu rehabilitacyjnemu poddano 4,9 tys. osób, ze względu na choroby układu oddechowego – 2,4 tys. a w następstwie onkologicznych chorób gruczołu piersiowego – 1,4 tys. osób. Blisko 0,5 tys. osób wyjechało na turnus rehabilitacyjny z powodu schorzeń narządu głosu. Z porównania tych danych z analogicznymi z ubiegłego roku wynika, że w 2015 r. w stosunku do 2014 r. zwiększyła się o 2,3 tys. osób liczba skierowanych z powodu chorób narządu ruchu. Ponadto o 0,3 tys. więcej osób niż przed rokiem poddano rehabilitacji z powodu schorzeń psychosomatycznych oraz prawie o 0,4 tys. osób z chorobami narządu głosu.

Podobnie, jak w ubiegłych latach do najczęściej występujących chorób narządu ruchu, które były przyczyną kierowania na rehabilitację leczniczą należały: choroby krążka międzykręgowego (M51), zmiany zwyrodnieniowe kręgosłupa (M47), zaburzenia korzeni rdzeniowych i splotów nerwowych (G54), następstwa urazów kończyny dolnej (T93), choroba zwyrodnieniowa stawów kolanowych (M17) oraz choroby kręgow szyjnych (M50). Wśród chorób układu krążenia jako przyczyna chorobowa rehabilitacji, dominowały różne postacie choroby niedokrwiennej serca (I25), a wśród schorzeń układu oddechowego – dychawica oskrzelowa (J45) i przewlekła obturacyjna choroba płuc (J44). Z grupy chorób psychosomatycznych rehabilitacji leczniczej podlegały przede wszystkim zaburzenia będące reakcją na ciężki stres (F43), a także zaburzenia lękowe (F41) i zaburzenia depresyjne (F33).

Jak już wspomniano, dane prezentowane w opracowaniu dotyczą 79,5 tys. osób z ogólnej populacji 80,7 tys. osób poddanych rehabilitacji leczniczej w 2015 r. Z populacji 79,5 tys. osób objętych badaniem statystycznym, u 77,5 tys. osób niezdolność do pracy nie została spowodowana wypadkiem przy pracy ani chorobą zawodową, lecz wynikała z tzw. ogólnego stanu zdrowia.

Następstwa wypadków przy pracy były powodem niezdolności do pracy u prawie 2 tys. ubezpieczonych poddanych leczeniu rehabilitacyjnemu, a choroby zawodowe u 0,1 tys. osób.

Wśród poszkodowanych w wypadkach przy pracy ponad 98% osób podlegało rehabilitacji z tytułu chorób narządu ruchu. Grupa tych chorób dominuje rokrocznie u osób poddanych rehabilitacji z tzw. ogólnego stanu zdrowia. W 2015 r. odsetek wyniósł 79%. Z populacji osób poddanych rehabilitacji w następstwie chorób zawodowych u 47% osób stwierdzono choroby układu oddechowego, u ponad 33% - choroby narządu ruchu, a u ponad 17% - choroby narządu głosu. Prawie połowa populacji rehabilitowanych w następstwie wypadków przy pracy, zamieszkiwała województwa najbardziej zurbanizowane: mazowieckie (13,8%), śląskie (12,9%), wielkopolskie (11,0%), dolnośląskie – 9,4%.

Zważywszy na fakt, że dominującą przyczyną skierowania na rehabilitację był ogólny stan zdrowia, ponad 64% ogólnej populacji osób poddanych w 2015 r. rehabilitacji leczniczej przekroczyło 50 rok życia. Średni wiek ubezpieczonych w momencie skierowania na rehabilitację w 2015 r. wynosił 50,8 roku: dla mężczyzn – 50,8 roku, dla kobiet – 50,7 roku. Z roku na rok w ogólnej populacji osób poddanych rehabilitacji leczniczej zmniejsza się odsetek mężczyzn. W okresie pięciu lat udział mężczyzn zmniejszył się z 54,5% w 2011 r. do 46,2% w 2015 r. Podobnie, jak w latach ubiegłych, najwyższy udział mężczyzn, bo ponad 80% odnotowano wśród osób z chorobami układu krążenia, a najwyższy odsetek kobiet – wśród osób z chorobami psychosomatycznymi (71,9%).

Średni wiek w najliczniejszej grupie chorób narządu ruchu wyniósł 50,3 roku. Najniższy odnotowano w grupie schorzeń psychosomatycznych – 48,8 roku. Najstarszą grupę wiekową stanowiły osoby z chorobami układu krążenia, średni wiek w tej grupie był o ponad 4 lata dłuższy od średniego dla całej populacji rehabilitowanych. W grupie osób z chorobami układu oddechowego średni wiek wyniósł 52,4 roku, a z chorobami onkologicznymi gruczołu piersiowego – 52 lata.

Nie bez znaczenia dla realizacji programu rehabilitacji leczniczej jest struktura rehabilitowanych według zawodów. Informacje o zawodzie wykonywanym przez osoby poddane rehabilitacji udało się pozyskać w odniesieniu do 76,2 % badanej populacji. Stosunkowo duży odsetek braku informacji o zawodzie w dokumentach ubezpieczeniowych wynika z możliwości opcjonalnego wypełniania tego pola.

Z analizy pozyskanych danych wynika, że wśród grup zawodowych reprezentowanych w populacji rehabilitowanych znalazły się sekretarki i operatorzy maszyn biurowych (7,6%), średni personel z dziedziny prawa, spraw społecznych i kultury (6,6%), jak i robotnicy obróbki metali i mechanicy maszyn i urządzeń (6,0%), pomoce domowe i sprzątaczkę (6,0%). Struktura ta była zróżnicowana zależnie od profilu rehabilitacji. W grupie chorób układu krążenia przeważali robotnicy obróbki metali i mechanicy maszyn i urządzeń



(10,2%), a także kierowcy i operatorzy pojazdów oraz robotnicy budowlani (8,1%). Wśród rehabilitowanych z powodu chorób układu oddechowego najliczniej reprezentowani byli specjaliści nauczania i wychowania, a w grupie chorób psychosomatycznych – średni personel z dziedziny prawa, spraw społecznych i kultury oraz sekretarki i operatorzy maszyn biurowych.

Z danych o poszczególnych sekcjach gospodarki narodowej, w których zatrudnieni byli ubezpieczeni w momencie skierowania na rehabilitację leczniczą, wynika, że mężczyźni zatrudnieni byli głównie w przetwórstwie przemysłowym lub administracji publicznej i obronie narodowej, budownictwie, lub w handlu i naprawach. Najczęstszym miejscem zatrudnienia kobiet była administracja publiczna i obrona narodowa, opieka zdrowotna i pomoc społeczna oraz przetwórstwo przemysłowe, a także handel i naprawy.

W ogólnej populacji rehabilitowanych najliczniejszą reprezentację stanowiły osoby zatrudnione na podstawie umowy o pracę, które stanowiły 68,7% badanej populacji. Osoby prowadzące pozarolniczą działalność oraz osoby z nimi współpracujące stanowiły 7,2%, a osoby wykonujące pracę na podstawie umowy agencyjnej lub umowy zlecenia – 2,9%. Odsetek osób rehabilitowanych z powodu chorób narządu ruchu w grupie osób zatrudnionych na podstawie umowy o pracę wyniósł 82,5%, wśród osób prowadzących pozarolniczą działalność – 83,3%, a wśród zatrudnionych na podstawie umowy agencyjnej lub umowy zlecenia – 72,9%. W tej ostatniej grupie zatrudnionych u co dziesiątej osoby powodem rehabilitacji leczniczej były choroby układu krążenia lub choroby psychosomatyczne.

Podobnie jak w ubiegłych latach, w populacji osób poddanych rehabilitacji leczniczej najliczniej reprezentowani byli mieszkańcy województw o wysokim odsetku osób czynnych zawodowo: mazowieckiego (15,2% ogółu rehabilitowanych), śląskiego (13,4%) i łódzkiego (8,5%). W grupie osób z chorobami narządu ruchu (formy stacjonarna i ambulatoryjna) przeważali mieszkańcy województw: mazowieckiego – 15,2% i śląskiego – 13,4%. Wśród rehabilitowanych ze względu na choroby układu krążenia (łącznie wszystkie trzy formy rehabilitacji) – 14,6% to mieszkańcy województwa mazowieckiego, 13,3% – wielkopolskiego. W grupie ze schorzeniami psychosomatycznymi najliczniej reprezentowane były osoby z województw śląskiego, wielkopolskiego i mazowieckiego. Wśród osób z chorobami onkologicznymi gruczołu piersiowego co piąta osoba mieszkała na terenie województwa mazowieckiego, a co ósma - śląskiego.

Odmienne kształtowało się zróżnicowanie przestrzenne jeśli przeanalizujemy wskaźnik liczby osób poddanych rehabilitacji leczniczej w przeliczeniu na 100 tys. pracujących. W 2015 r. wartość tego wskaźnika ogółem dla wszystkich województw wyniosła 651 osób poddanych rehabilitacji leczniczej na 100 tys. pracujących. Podobnie jak w poprzednim roku, wartość znacznie przewyższającą przeciętną odnotowano w województwach: lubelskim – 1199 osoby na 100 tys. pracujących i podlaskim – 940 osób.

Tabela 1. Ubezpieczeni poddani rehabilitacji leczniczej w 2015 r. wg grup chorób

Grupa chorób	Ogółem liczba osób poddanych rehabilitacji leczniczej w 2015 r.	Liczba rehabilitowanych w 2015 r. objętych badaniem statystycznym	
		liczba	% ogółu
<b>OGÓŁEM</b>	<b>80 735</b>	<b>79 468</b>	<b>98,4</b>
z tego rehabilitowani z powodu chorób:			
narządu ruchu rehabilitowanych w systemie stacjonarnym	56 047	<b>55 407</b>	98,9
narządu ruchu rehabilitowanych w systemie ambulatoryjnym	8 224	<b>7 723</b>	93,9
układu krążenia rehabilitowanych w systemie stacjonarnym	6 789	<b>6 780</b>	99,9
układu krążenia rehabilitowanych w systemie ambulatoryjnym	334	<b>305</b>	91,3
układu krążenia rehabilitowanych telemedycznie	183	<b>177</b>	96,7
psychosomatycznych	4 895	<b>4 882</b>	99,7
układu oddechowego	2 358	<b>2 309</b>	97,9
onkologicznych gruczołu piersiowego	1 410	<b>1 391</b>	98,7
narządu głosu	495	<b>494</b>	99,8

Tabl. 2 Rehabilitowani w 2015 roku poddani badaniu statystycznemu według wieku i płci

Wiek rehabilitowanych	Ogółem	Mężczyźni	Kobiety
<b>OGÓŁEM</b>	<b>79 468</b>	<b>36 723</b>	<b>42 745</b>
19 lat i mniej	34	14	20
20-29	2 443	1 633	810
30-39	8 031	4 332	3 699
40-49	17 746	7 149	10 597
50 lat i więcej	51 214	23 595	27 619
Średni wiek	50,8	50,8	50,7

Tabl. 3 Rehabilitowani według województw odpowiadających miejscu zamieszkania

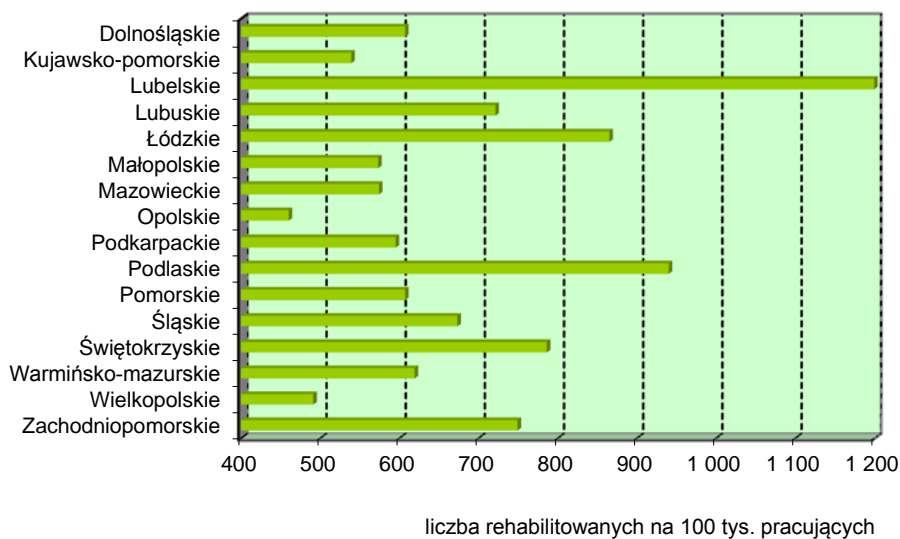
Województwo	Ogółem <sup>*)</sup>		Mężczyźni <sup>*)</sup>		Kobiety <sup>*)</sup>	
	liczba	w odsetkach	liczba	w odsetkach	liczba	w odsetkach
<b>OGÓŁEM</b>	<b>79 468</b>	<b>100,0</b>	<b>36 723</b>	<b>100,0</b>	<b>42 744</b>	<b>100,0</b>
Dolnośląskie	6 033	7,6	3 092	8,4	2 940	6,9
Kujawsko-pomorskie	3 281	4,1	1 458	4,0	1 823	4,2
Lubelskie	6 166	7,8	2 534	6,9	3 632	8,5
Lubuskie	2 196	2,7	957	2,6	1 239	2,9
Łódzkie	6 747	8,5	3 040	8,3	3 707	8,7
Małopolskie	6 021	7,6	2 745	7,5	3 276	7,7
Mazowieckie	12 052	15,2	5 262	14,3	6 790	15,9
Opolskie	1 269	1,6	628	1,7	641	1,5
Podkarpackie	3 329	4,2	1 889	5,1	1 440	3,4
Podlaskie	2 720	3,4	1 169	3,2	1 551	3,6
Pomorskie	4 452	5,6	2 166	5,9	2 286	5,3
Śląskie	10 637	13,4	4 596	12,5	6 041	14,1
Świętokrzyskie	2 516	3,2	1 121	3,1	1 395	3,3
Warmińsko-mazurskie	2 311	2,9	1 153	3,1	1 158	2,7
Wielkopolskie	6 115	7,7	3 263	8,9	2 852	6,7
Zachodniopomorskie	3 623	4,5	1 650	4,5	1 973	4,6

<sup>\*)</sup> Liczba rehabilitowanych w 2015 roku objętych badaniem statystycznym

Tabl. 4 Rehabilitowani w przeliczeniu na 100 tys. pracujących według województw odpowiadających miejscu zamieszkania

Województwo	Liczba rehabilitowanych objętych badaniem statystycznym	Liczba rehabilitowanych na 100 tys. pracujących*/
<b>OGÓŁEM</b>	<b>79 468</b>	<b>651</b>
Dolnośląskie	6 033	607
Kujawsko-pomorskie	3 281	539
Lubelskie	6 166	1 199
Lubuskie	2 196	721
Łódzkie	6 747	865
Małopolskie	6 021	573
Mazowieckie	12 052	574
Opolskie	1 269	460
Podkarpackie	3 329	595
Podlaskie	2 720	940
Pomorskie	4 452	607
Śląskie	10 637	673
Świętokrzyskie	2 516	786
Warmińsko-mazurskie	2 311	619
Wielkopolskie	6 115	491
Zachodniopomorskie	3 623	749

Rys. 1 Rehabilitowani w przeliczeniu na 100 tys. pracujących<sup>\*)</sup> według województw odpowiadających miejscu zamieszkania



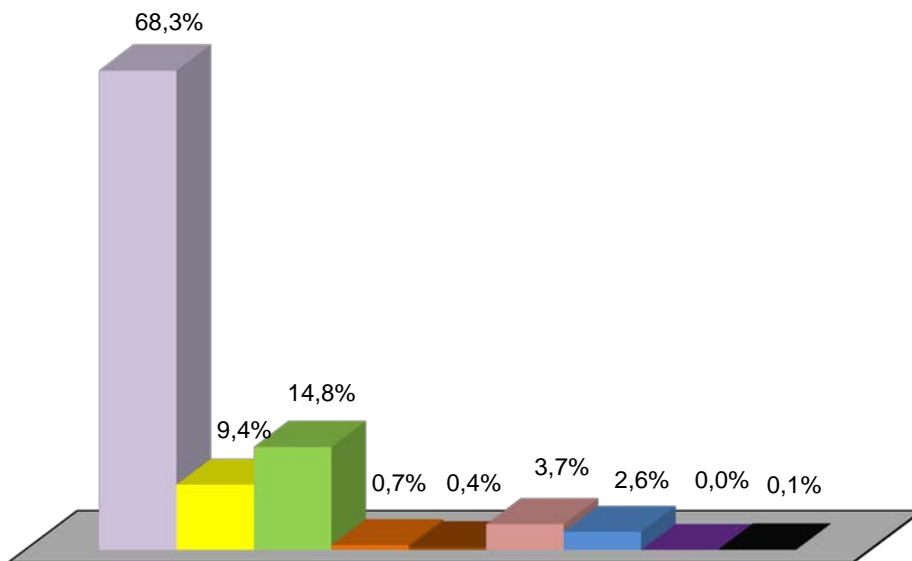
<sup>\*)</sup> Bez pracujących w gospodarstwach indywidualnych w rolnictwie, bez MON/MSW

Tabl.5 Rehabilitowani według grup chorób, w następstwie których zostali poddani rehabilitacji leczniczej

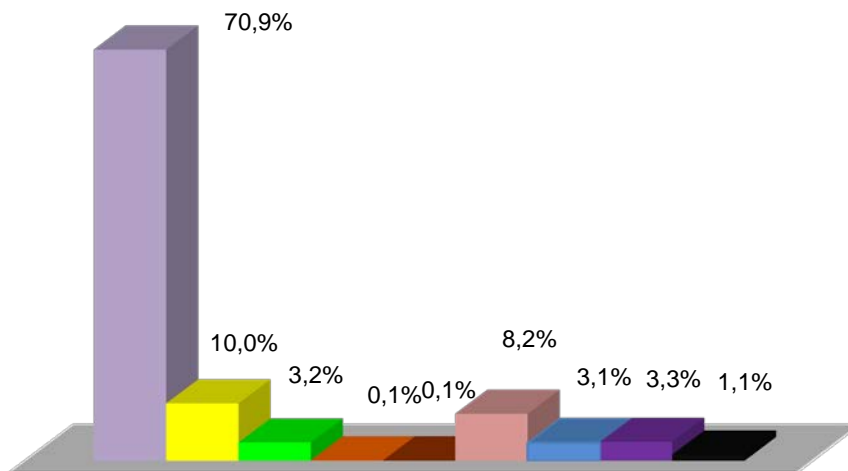
Grupy chorób	Liczba rehabilitowanych objętych badaniem statystycznym	w odsetkach
<b>OGÓŁEM</b>	<b>79 468</b>	<b>100,0</b>
z tego rehabilitowani z powodu chorób:		
narządu ruchu rehabilitowanych w systemie stacjonarnym	55 407	69,7
narządu ruchu rehabilitowanych w systemie ambulatoryjnym	7 723	9,7
układu krążenia rehabilitowanych w systemie stacjonarnym	6 780	8,5
układu krążenia rehabilitowanych w systemie ambulatoryjnym	305	0,4
układu krążenia rehabilitowanych telemedycznie	177	0,2
psychosomatycznych	4 882	6,2
układu oddechowego	2 309	2,9
onkologicznych gruczołu piersiowego	1 391	1,8
narządu głosu	494	0,6
<b>MĘŻCZYŹNI</b>	<b>36 723</b>	<b>100,0</b>
z tego rehabilitowani z powodu chorób:		
narządu ruchu rehabilitowanych w systemie stacjonarnym	25 097	68,3
narządu ruchu rehabilitowanych w systemie ambulatoryjnym	3 435	9,4
układu krążenia rehabilitowanych w systemie stacjonarnym	5 432	14,8
układu krążenia rehabilitowanych w systemie ambulatoryjnym	254	0,7
układu krążenia rehabilitowanych telemedycznie	133	0,4
psychosomatycznych	1 370	3,7
układu oddechowego	967	2,6
onkologicznych gruczołu piersiowego	2	0,0
narządu głosu	33	0,1
<b>KOBIETY</b>	<b>42 745</b>	<b>100,0</b>
z tego rehabilitowani z powodu chorób:		
narządu ruchu rehabilitowanych w systemie stacjonarnym	30 310	70,9
narządu ruchu rehabilitowanych w systemie ambulatoryjnym	4 288	10,0
układu krążenia rehabilitowanych w systemie stacjonarnym	1 348	3,2
układu krążenia rehabilitowanych w systemie ambulatoryjnym	51	0,1
układu krążenia rehabilitowanych telemedycznie	44	0,1
psychosomatycznych	3 512	8,2
układu oddechowego	1 342	3,1
onkologicznych gruczołu piersiowego	1 389	3,3
narządu głosu	461	1,1

Rys. 2 Rehabilitowani według płci i grup chorób, w następstwie których zostali poddani rehabilitacji leczniczej

**MĘŻCZYŹNI**



**KOBIETY**



- choroby narządu ruchu stacjonarnie
- choroby narządu ruchu ambulatoryjnie
- choroby układu krążenia stacjonarnie
- choroby układu krążenia ambulatoryjnie
- choroby układu krążenia telemedycynie
- choroby psychosomatyczne
- choroby układu oddechowego
- onkologia gruczołu piersiowego
- choroby narządu głosu

Tabl. 6 Rehabilitowani w 2015 roku według grup chorobowych, w następstwie których zostali poddani rehabilitacji leczniczej oraz województw odpowiadających miejscu zamieszkania

struktura procentowa

Województwo	Ogółem	Rehabilitowani na skutek chorób:								
		narządu ruchu stacjonarnie	narządu ruchu ambulatoryjnie	układu krążenia stacjonarnie	układu krążenia ambulatoryjnie	układu krążenia telemedycznie	psychosomatycznych	układu oddechowego	onkologicznych gruczołu piersiowego	narządu głosu
<b>OGÓŁEM</b>	<b>100,0</b>	<b>100,0</b>	<b>100,0</b>	<b>100,0</b>	<b>100,0</b>	<b>100,0</b>	<b>100,0</b>	<b>100,0</b>	<b>100,0</b>	<b>100,0</b>
Dolnośląskie	7,6	7,3	12,2	7,4	-	46,3	4,4	5,4	8,8	3,5
Kujawsko-pomorskie	4,1	4,1	3,7	4,4	-	-	5,3	3,9	2,2	7,9
Lubelskie	7,8	8,2	5,6	7,8	15,4	-	4,7	7,9	7,3	17,6
Lubuskie	2,7	2,8	3,8	2,6	-	-	0,8	2,4	3,7	3,0
Łódzkie	8,5	8,5	8,2	7,0	38,7	-	9,0	10,5	6,8	8,3
Małopolskie	7,6	8,2	7,1	5,6	-	23,7	4,1	9,1	6,1	4,9
Mazowieckie	15,2	15,2	18,1	15,4	0,3	10,7	10,7	14,7	18,4	12,1
Opolskie	1,6	1,3	4,5	1,2	-	-	1,3	0,7	2,2	0,6
Podkarpackie	4,2	4,3	0,2	4,9	-	0,6	9,5	3,1	2,3	3,0
Podlaskie	3,4	3,2	4,0	4,2	-	-	3,7	3,1	6,0	8,1
Pomorskie	5,6	5,4	4,8	6,9	-	18,7	6,6	5,6	6,9	3,8
Śląskie	13,4	13,6	15,5	9,8	0,7	-	15,0	13,0	12,2	8,7
Świętokrzyskie	3,2	3,3	3,5	3,0	-	-	0,7	4,6	3,6	1,4
Warmińsko-mazurskie	2,9	3,2	0,1	3,6	-	-	3,9	2,4	2,0	7,3
Wielkopolskie	7,7	6,8	3,4	12,2	44,9	-	14,5	11,8	7,9	5,3
Zachodniopomorskie	4,5	4,6	5,3	4,0	-	-	5,8	1,8	3,6	4,5

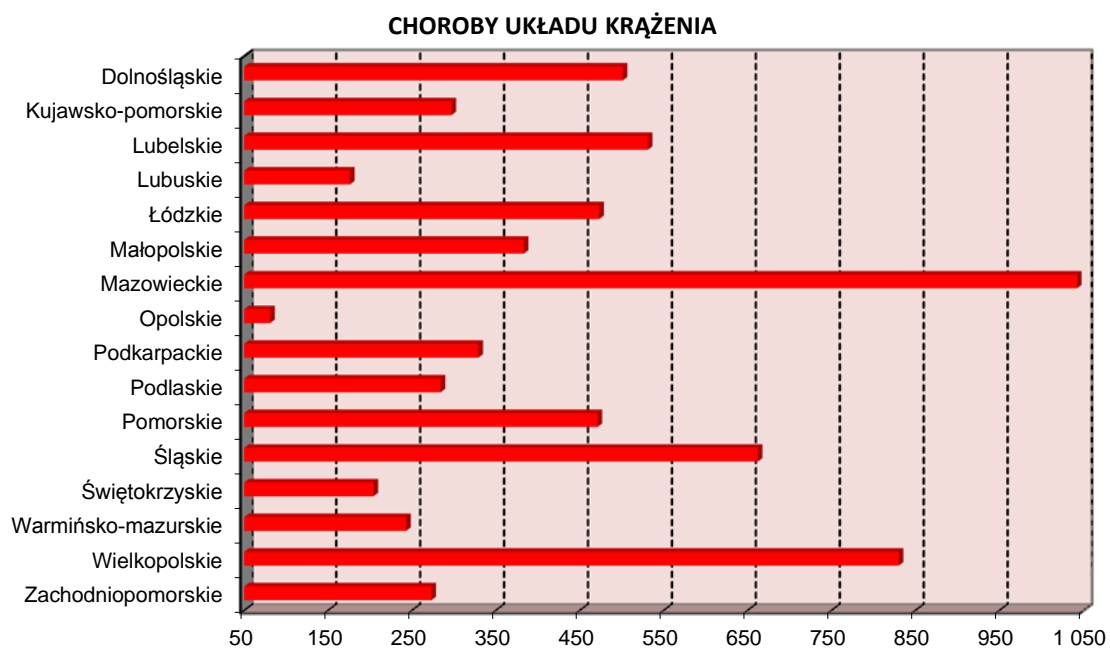
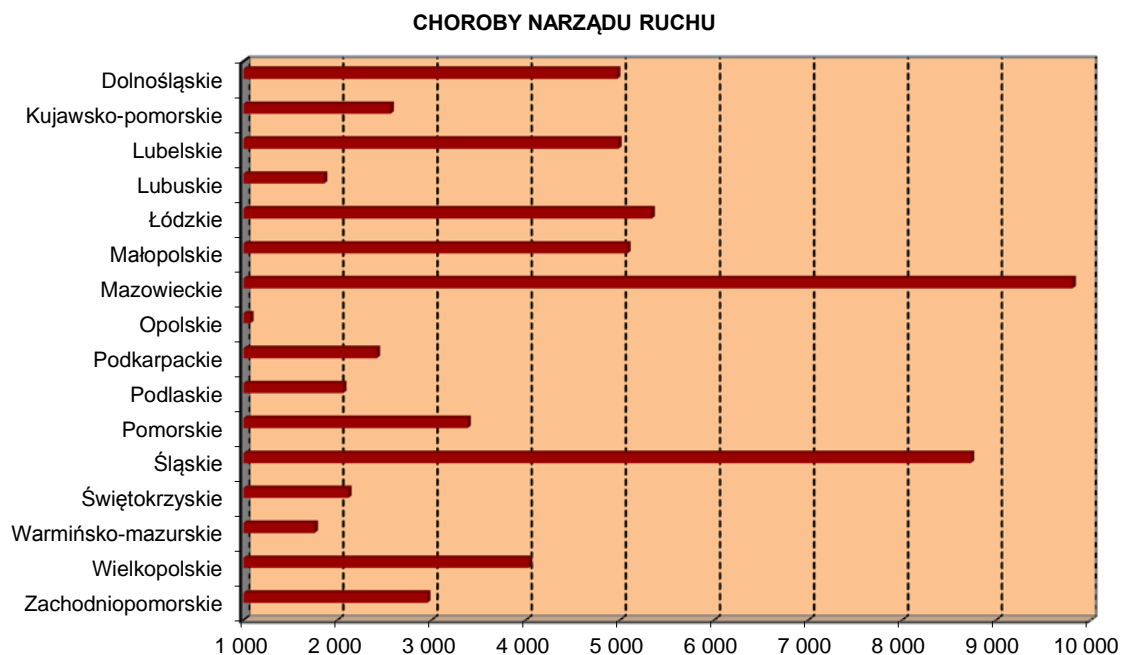
Tabl. 7 Rehabilitowani w 2015 roku według grup chorobowych, w następstwie których zostali poddani rehabilitacji leczniczej oraz województw odpowiadających miejscu zamieszkania

struktura procentowa

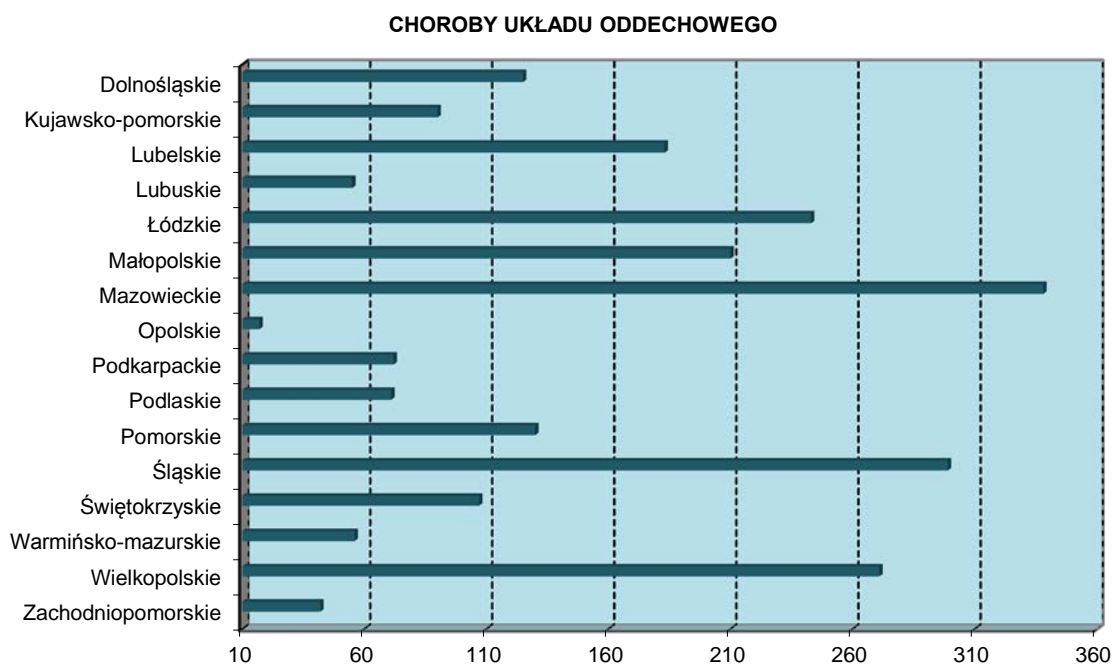
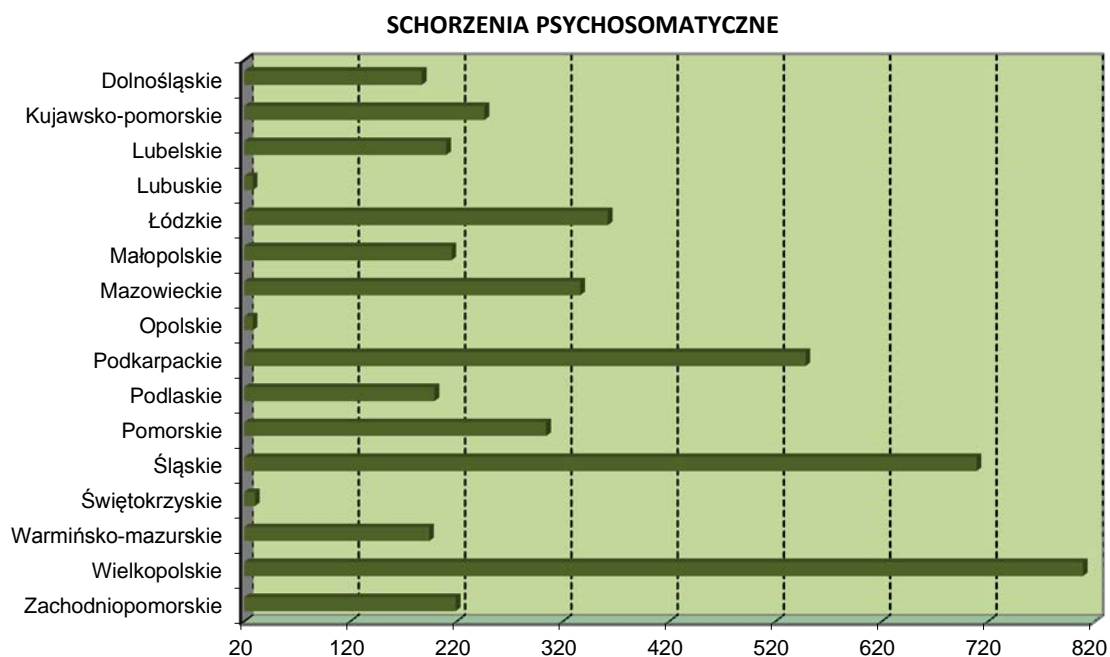
Województwo	Ogółem	Rehabilitowani na skutek chorób:								
		narządu ruchu stacjonarnie	narządu ruchu ambulatoryjnie	układu krążenia stacjonarnie	układu krążenia ambulatoryjnie	układu krążenia telemedycznie	psycho-somatycznych	układu oddechowego	onkologii cznych gruczołu piersiowego	narządu głosu
<b>OGÓŁEM</b>	<b>100,0</b>	<b>69,7</b>	<b>9,7</b>	<b>8,5</b>	<b>0,4</b>	<b>0,2</b>	<b>6,2</b>	<b>2,9</b>	<b>1,8</b>	<b>0,6</b>
Dolnośląskie	100,0	66,8	15,6	8,3	-	1,3	3,6	2,1	2,0	0,3
Kujawsko-pomorskie	100,0	69,3	8,8	9,1	-	-	8,0	2,7	0,9	1,2
Lubelskie	100,0	73,8	7,0	8,6	0,8	-	3,8	3,0	1,6	1,4
Lubuskie	100,0	71,1	13,5	8,0	-	-	1,9	2,5	2,4	0,6
Łódzkie	100,0	69,7	9,4	7,0	1,8	-	6,5	3,6	1,4	0,6
Małopolskie	100,0	75,2	9,1	6,4	-	0,7	3,3	3,5	1,4	0,4
Mazowieckie	100,0	69,9	11,6	8,6	0,0	0,2	4,3	2,8	2,1	0,5
Opolskie	100,0	57,3	27,4	6,4	-	-	5,0	1,3	2,4	0,2
Podkarpackie	100,0	72,2	0,4	9,9	-	0,0	13,9	2,1	1,0	0,5
Podlaskie	100,0	64,4	11,4	10,4	-	-	6,6	2,6	3,1	1,5
Pomorskie	100,0	67,6	8,4	10,6	-	0,7	7,2	2,9	2,2	0,4
Śląskie	100,0	70,8	11,3	6,2	-	-	6,9	2,8	1,6	0,4
Świętokrzyskie	100,0	73,2	10,8	8,1	-	-	1,3	4,3	2,0	0,3
Warmińsko-mazurskie	100,0	75,9	0,2	10,5	-	-	8,2	2,4	1,2	1,6
Wielkopolskie	100,0	61,7	4,3	13,6	2,2	-	11,6	4,4	1,8	0,4
Zachodniopomorskie	100,0	70,3	11,2	7,5	-	-	7,8	1,2	1,4	0,6



Rys. 3 Rehabilitowani z powodu chorób narządu ruchu oraz chorób układu krążenia według województw odpowiadających ich miejscu zamieszkania



Rys. 4 Rehabilitowani z powodu schorzeń psychosomatycznych oraz chorób układu oddechowego według województw odpowiadających ich miejscu zamieszkania



Tabl. 8 Rehabilitowani według grup chorób, w następstwie których zostali poddani rehabilitacji leczniczej oraz wieku i płci

struktura procentowa

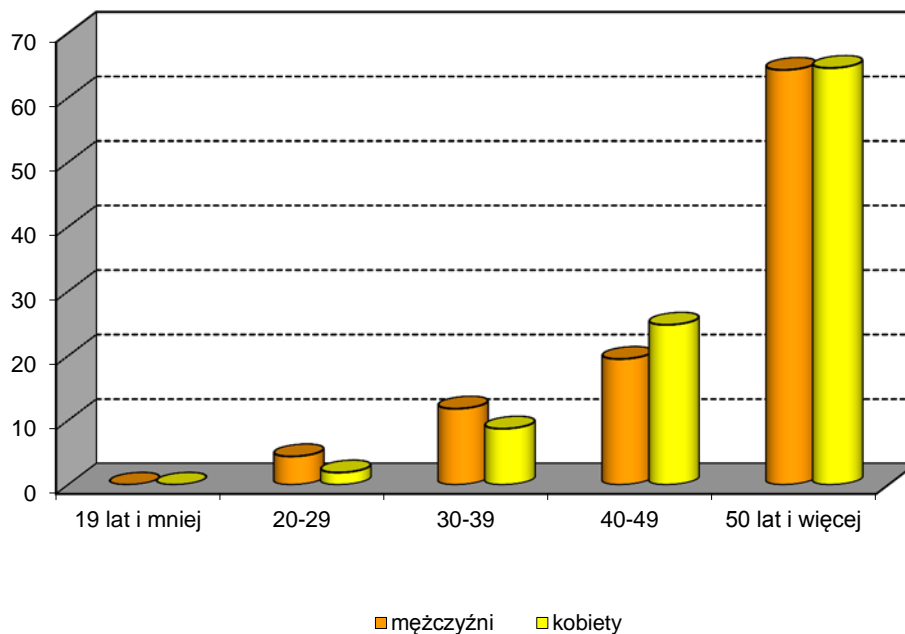
Grupy chorób Wiek rehabilitowanych	Ogółem	Mężczyźni	Kobiety
<b>OGÓŁEM</b>	<b>100,0</b>	<b>100,0</b>	<b>100,0</b>
19 lat i mniej	0,0	0,0	0,0
20-29	3,1	4,4	1,9
30-39	10,1	11,8	8,7
40-49	22,3	19,5	24,8
50 lat i więcej	64,5	64,3	64,6
Średni wiek	50,8	50,8	50,7
<b>Choroby narządu ruchu razem</b>	<b>100,0</b>	<b>100,0</b>	<b>100,0</b>
19 lat i mniej	0,0	-	0,0
20-29	3,5	5,4	2,0
30-39	11,1	13,9	8,8
40-49	22,7	20,7	24,3
50 lat i więcej	62,7	60,0	64,9
Średni wiek	50,3	49,8	50,8
<b>Choroby narządu ruchu w systemie stacjonarnym</b>	<b>100,0</b>	<b>100,0</b>	<b>100,0</b>
19 lat i mniej	0,0	0,1	0,0
20-29	3,4	5,3	1,8
30-39	10,4	13,4	7,8
40-49	22,6	20,7	24,2
50 lat i więcej	63,6	60,5	66,2
Średni wiek	50,6	50,0	51,0
<b>Choroby narządu ruchu w systemie ambulatoryjnym</b>	<b>100,0</b>	<b>100,0</b>	<b>100,0</b>
19 lat i mniej	0,1	0,0	0,1
20-29	4,5	6,1	3,2
30-39	16,7	17,9	15,8
40-49	23,2	20,1	25,6
50 lat i więcej	55,5	55,9	55,3
Średni wiek	48,8	48,8	48,7
<b>Choroby układu krążenia razem</b>	<b>100,0</b>	<b>100,0</b>	<b>100,0</b>
19 lat i mniej	0,0	0,0	0,1
20-29	0,4	0,5	0,3
30-39	2,2	2,2	1,9
40-49	13,6	13,0	15,7
50 lat i więcej	83,8	84,3	82,0
Średni wiek	55,1	55,4	54,1
<b>Choroby układu krążenia w systemie stacjonarnym</b>	<b>100,0</b>	<b>100,0</b>	<b>100,0</b>
19 lat i mniej	0,0	0,0	0,1
20-29	0,5	0,5	0,3
30-39	2,1	2,2	1,7
40-49	13,6	13,1	15,9
50 lat i więcej	83,8	84,2	82,0
Średni wiek	55,1	55,3	54,1
<b>Choroby układu krążenia w systemie ambulatoryjnym</b>	<b>100,0</b>	<b>100,0</b>	<b>100,0</b>
19 lat i mniej	-	-	-
20-29	0,7	0,4	2,0
30-39	2,6	2,0	5,9
40-49	11,8	11,4	13,7
50 lat i więcej	84,9	86,2	78,4
Średni wiek	55,8	56,4	52,7

Tabl. 8 Rehabilitowani według grup chorób, w następstwie których zostali poddani rehabilitacji leczniczej oraz wieku i płci (dok.)

*struktura procentowa*

Grupy chorób Wiek rehabilitowanych	Ogółem	Mężczyźni	Kobiety
<b>Choroby układu krążenia rehabilitowane telemedycznie</b>	<b>100,0</b>	<b>100,0</b>	<b>100,0</b>
19 lat i mniej	-	-	-
20-29	-	-	-
30-39	3,4	3,0	4,5
40-49	14,7	15,8	11,4
50 lat i więcej	81,9	81,2	84,1
Średni wiek	55,1	55,7	53,4
<b>Choroby psychosomatyczne</b>	<b>100,0</b>	<b>100,0</b>	<b>100,0</b>
19 lat i mniej	0,1	-	0,1
20-29	3,2	4,1	2,9
30-39	12,6	12,2	12,7
40-49	30,4	24,0	32,9
50 lat i więcej	53,7	59,7	51,4
Średni wiek	48,8	50,0	48,3
<b>Choroby układu oddechowego</b>	<b>100,0</b>	<b>100,0</b>	<b>100,0</b>
19 lat i mniej	0,0	-	0,1
20-29	1,8	2,2	1,5
30-39	6,2	5,8	6,4
40-49	19,5	16,0	22,0
50 lat i więcej	72,5	76,0	70,0
Średni wiek	52,4	53,7	51,5
<b>Onkologia gruczołu piersiowego</b>	<b>100,0</b>	<b>100,0</b>	<b>100,0</b>
19 lat i mniej	-	-	-
20-29	-	-	-
30-39	5,3	-	5,3
40-49	25,5	-	25,5
50 lat i więcej	69,2	100,0	69,2
Średni wiek	52,0	58,0	52,0
<b>Choroby narządu głosu</b>	<b>100,0</b>	<b>100,0</b>	<b>100,0</b>
19 lat i mniej	-	-	-
20-29	0,8	-	0,9
30-39	4,2	-	4,5
40-49	31,6	27,3	31,9
50 lat i więcej	63,4	72,7	62,7
Średni wiek	51,1	54,4	50,9

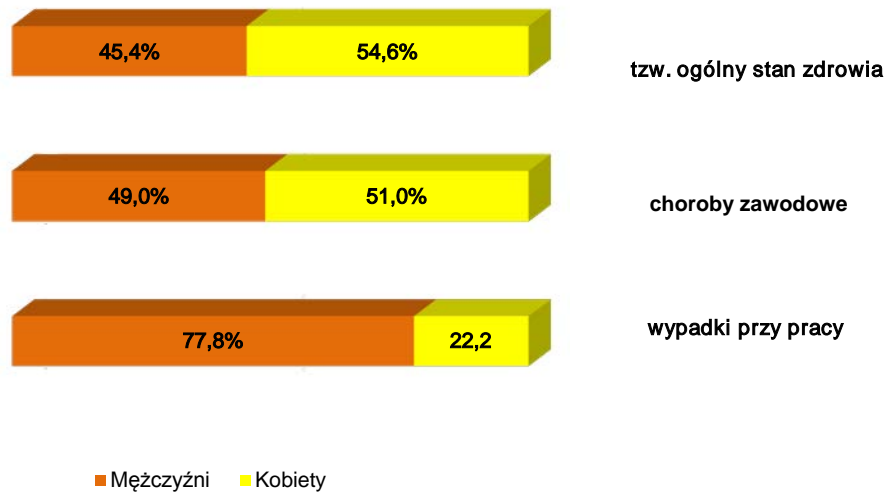
Rys. 5 Rehabilitowani według płci i wieku



Tabl. 9 Rehabilitowani według grup chorób, w następstwie których zostali poddani rehabilitacji leczniczej oraz okoliczności powstania niezdolności do pracy

Grupy chorób	Ogółem rehabilitowani w 2015 r. objęci badaniem statystycznym		Rehabilitowani na skutek schorzeń powstałych w związku z:					
			wypadkami przy pracy		chorobami zawodowymi		tzw. ogólnym stanem zdrowia	
<b>OGÓŁEM</b>	<b>79 468</b>	<b>100,0</b>	<b>1 956</b>	<b>100,0</b>	<b>51</b>	<b>100,0</b>	<b>77 461</b>	100,0
z tego rehabilitowani z powodu chorób:								
narządu ruchu rehabilitowanych w systemie stacjonarnym	55 407	69,7	1 666	85,2	15	29,4	53 726	69,4
narządu ruchu rehabilitowanych w systemie ambulatoryjnym	7 723	9,7	253	12,9	2	3,9	7 468	9,6
układu krążenia rehabilitowanych w systemie stacjonarnym	6 780	8,5	8	0,4	1	2,0	6 771	8,7
układu krążenia rehabilitowanych w systemie ambulatoryjnym	305	0,4	1	0,1	-	-	304	0,4
układu krążenia rehabilitowanych telemedycznie	177	0,2	-	-	-	-	177	0,2
psychosomatycznych	4 882	6,2	24	1,2	-	-	4 858	6,3
układu oddechowego	2 309	2,9	4	0,2	24	47,1	2 281	3,0
onkologicznych gruczołu piersiowego	1 391	1,8	-	-	-	-	1 391	1,8
narządu głosu	494	0,6	-	-	9	17,6	485	0,6

Rys. 6 Rehabilitowani według okoliczności powstania niezdolności do pracy i płci



Tabl. 10 Rehabilitowani według okoliczności powstania niezdolności do pracy oraz województw odpowiadających miejscu zamieszkania

struktura procentowa

Województwo	Ogółem	Rehabilitowani na skutek schorzeń powstałych w związku z:		
		wypadkami przy pracy	chorobami zawodowymi	tzw. ogólnym stanem zdrowia
<b>OGÓŁEM</b>	<b>100,0</b>	<b>100,0</b>	<b>100,0</b>	<b>100,0</b>
Dolnośląskie	7,6	9,4	13,7	7,5
Kujawsko-pomorskie	4,1	4,4	2,0	4,1
Lubelskie	7,8	5,2	13,7	7,8
Lubuskie	2,7	3,2	-	2,8
Łódzkie	8,5	7,8	2,0	8,5
Małopolskie	7,6	5,6	3,9	7,6
Mazowieckie	15,2	13,8	9,8	15,2
Opolskie	1,6	0,8	-	1,6
Podkarpackie	4,2	3,5	-	4,2
Podlaskie	3,4	3,3	13,7	3,4
Pomorskie	5,6	7,3	5,9	5,6
Śląskie	13,4	12,9	5,9	13,4
Świętokrzyskie	3,2	3,0	5,9	3,2
Warmińsko-mazurskie	2,9	4,6	3,9	2,9
Wielkopolskie	7,7	11,0	17,6	7,6
Zachodniopomorskie	4,5	4,2	2,0	4,6

Tabl. 11 Rehabilitowani według zawodów oraz grup chorób, w następstwie których zostali poddani rehabilitacji leczniczej

struktura procentowa

Zawody i specjalności	Ogółem	w tym rehabilitowani na skutek chorób:			
		narządu ruchu stacjonarnie lub ambulatoryjnie	układu krążenia stacjonarnie, ambulatoryjnie lub telemedycznie	psycho- matycznych	układu oddech- owego
<b>OGÓŁEM</b>	<b>100,0</b>	<b>100,0</b>	<b>100,0</b>	<b>100,0</b>	<b>100,0</b>
w tym:					
Specjaliści do spraw zdrowia	4,3	4,7	1,7	1,7	3,7
Specjaliści nauczania i wychowania	4,4	3,9	1,7	2,1	12,6
Specjaliści do spraw ekonomicznych i zarządzania	3,7	3,7	2,2	5,1	3,9
Średni personel z dziedziny prawa, spraw społecznych, kultury i pokrewny	6,6	6,8	3,6	8,6	5,9
Sekretarki, operatorzy maszyn biurowych i pokrewni	7,6	7,8	5,0	8,2	6,8
Pracownicy usług osobistych	3,5	3,6	3,0	3,0	3,0
Sprzedawcy i pokrewni	4,5	4,6	2,5	6,5	2,9
Robotnicy budowlani i pokrewni	4,1	4,3	5,9	1,3	3,0
Robotnicy obróbki metali, mechanicy maszyn i urządzeń i pokrewni	6,0	5,9	10,2	2,6	5,9
Elektrycy i elektronicy	3,5	3,6	3,3	2,6	4,4
Kierowcy i operatorzy pojazdów	4,4	4,4	8,1	1,8	3,5
Pomoce domowe i sprzątaczk	6,0	6,1	5,4	5,5	7,2
Robotnicy pomocniczy w górnictwie, przemyśle, budownictwie i transporcie	3,3	3,3	4,3	2,2	3,7

Tabl. 12 Rehabilitowani według grup chorób, w następstwie których zostali poddani rehabilitacji leczniczej oraz zawodów

struktura procentowa

Zawody i specjalności	Ogółem	w tym rehabilitowani na skutek chorób:			
		narządu ruchu stacjonarnie lub ambulatoryjnie	układu krążenia stacjonarnie, ambulatoryjnie lub telemedycznie	psychosomatycznych	układu oddechowego
<b>OGÓŁEM</b>	<b>100,0</b>	<b>79,4</b>	<b>9,1</b>	<b>6,2</b>	<b>2,9</b>
w tym:					
Specjaliści do spraw zdrowia	100,0	87,4	3,7	2,4	2,5
Specjaliści nauczania i wychowania	100,0	71,2	3,6	3,0	8,4
Specjaliści do spraw ekonomicznych i zarządzania	100,0	79,2	5,5	8,4	3,0
Średni personel z dziedziny prawa, spraw społecznych, kultury i pokrewny	100,0	81,0	5,0	8,0	2,6
Pracownicy usług osobistych	100,0	82,5	7,9	5,2	2,5
Sprzedawcy i pokrewni	100,0	81,6	5,0	8,9	1,9
Robotnicy budowlani i pokrewni	100,0	82,8	13,0	1,9	2,1
Robotnicy obróbki metali, mechanicy maszyn i urządzeń i pokrewni	100,0	78,8	15,6	2,6	2,9
Kierowcy i operatorzy pojazdów	100,0	78,3	16,8	2,6	2,3
Pomoce domowe i sprzątaczk	100,0	80,9	8,2	5,7	3,5
Robotnicy pomocniczy w górnictwie, przemyśle, budownictwie i transporcie	100,0	79,6	11,9	4,2	3,3



Tabl. 13 Rehabilitowani według sekcji gospodarki narodowej, w których byli zatrudnieni w momencie skierowania na rehabilitację leczniczą

*struktura procentowa*

Sekcja gospodarki narodowej	Ogółem	Mężczyźni	Kobiety
<b>OGÓŁEM</b>	<b>100,0</b>	<b>100,0</b>	<b>100,0</b>
w tym:			
Rolnictwo, leśnictwo, łowiectwo i rybactwo	0,8	1,3	0,4
Górnictwo i wydobywanie	0,7	1,2	0,3
Przetwórstwo przemysłowe	13,1	16,9	9,8
Wytwarzanie i zaopatrywanie w energię elektryczną, gaz, parę wodną, gorącą wodę i powietrze do układów klimatyzacyjnych	0,6	0,9	0,3
Dostawa wody: gospodarowanie ściekami i odpadami oraz działalność związana z rekultywacją	0,9	1,5	0,5
Budownictwo	4,8	9,4	0,9
Handel i naprawy	8,8	8,4	9,1
Transport i gospodarka magazynowa	3,1	5,1	1,5
Działalność związana z zakwaterowaniem i usługami gastronomicznymi	1,2	0,9	1,5
Informacja i komunikacja	0,5	0,5	0,5
Działalność finansowa i ubezpieczeniowa	1,5	0,7	2,2
Działalność związana z obsługą rynku nieruchomości	2,0	1,8	2,1
Działalność profesjonalna, naukowa i techniczna	2,0	1,8	2,2
Działalność w zakresie usług administrowania i działalność wspierająca	3,5	3,8	3,3
Administracja publiczna i obrona narodowa: obowiązkowe zabezpieczenia społeczne	16,2	14,7	17,5
Edukacja	5,5	1,8	8,7
Opieka zdrowotna i pomoc społeczna	5,9	1,4	9,8
Działalność związana z kulturą, rozrywką i rekreacją	0,9	0,6	1,1
Pozostała działalność usługowa	1,0	0,7	1,4
Gospodarstwa domowe zatrudniające pracowników	0,0	0,0	0,0
Organizacje i zespoły eksterytorialne	0,0	0,0	0,0

Tabl. 14 Rehabilitowani według tytułów ubezpieczenia w momencie skierowania na rehabilitację leczniczą

*struktura procentowa*

Tytuł ubezpieczenia osoby poddanej rehabilitacji leczniczej	Ogółem
<b>OGÓŁEM</b>	<b>100,0</b>
w tym:	
osoby zatrudnione na podstawie umowy o pracę	68,7
osoby prowadzące pozarolniczą działalność oraz osoby z nimi współpracujące	7,2
osoby wykonujące pracę na podstawie umowy agencyjnej lub umowy zlecenia albo innej do której stosuje się przepisy dotyczące zlecenia – łącznie z osobami współpracującymi	2,9
osoby, za które należy rozliczyć i opłacić składki lub należne świadczenia nie wcześniej niż w następnym miesiącu po ustaniu tytułu do ubezpieczeń	8,2

Tabl. 15 Rehabilitowani według najczęściej występujących tytułów ubezpieczenia w momencie skierowania na rehabilitację leczniczą oraz grup chorób

*struktura procentowa*

Grupa chorób	Osoby zatrudnione na podstawie umowy o pracę	Osoby prowadzące pozarolniczą działalność oraz osoby z nimi współpracujące	Osoby wykonujące pracę na podstawie umowy agencyjnej lub umowy zlecenia
<b>OGÓŁEM</b>	<b>100,0</b>	<b>100,0</b>	<b>100,0</b>
z tego rehabilitowani z powodu chorób:			
narządu ruchu rehabilitowanych w systemie stacjonarnym	72,6	71,1	60,6
narządu ruchu rehabilitowanych w systemie ambulatoryjnym	9,9	12,2	12,3
układu krążenia rehabilitowanych w systemie stacjonarnym	7,3	8,8	10,1
układu krążenia rehabilitowanych w systemie ambulatoryjnym	0,3	0,6	0,6
układu krążenia rehabilitowanych telemedycznie	0,2	0,4	0,5
psychosomatycznych	4,1	3,9	11,1
układu oddechowego	2,9	2,1	2,9
onkologicznych gruczołu piersiowego	1,9	0,8	1,6
narządu głosu	0,8	0,1	0,3

## 2. ŚWIADCZENIA POBIERANE PRZEZ UBEZPIECZONYCH PRZED REHABILITACJĄ LECZNICZĄ

Powodzenie rehabilitacji w znacznym stopniu zależy od możliwie wczesnego kierowania osób na leczenie rehabilitacyjne. Podstawą skierowania osoby ubezpieczonej na turnus rehabilitacyjny jest wydane przez lekarza orzecznika ZUS orzeczenie o potrzebie rehabilitacji leczniczej. Tabela 16 zawiera liczbę orzeczeń ustalających potrzebę rehabilitacji wydanych w latach 2011-2015.

Tabl. 16 Liczba orzeczeń ustalających potrzebę rehabilitacji leczniczej wydanych przez lekarzy orzeczników ZUS w latach 2011-2015

Wyszczególnienie	2011 r.	2012 r.	2013 r.	2014 r.	2015 r.
	w tys.				
Orzeczenia ustalające potrzebę rehabilitacji leczniczej wydane w trakcie orzekania o niezdolności do pracy dla celów rentowych w wyniku:					
- orzeczeń pierwszorazowych	2,2	2,2	2,1	2,0	1,9
- orzeczeń ponownych	10,3	9,5	9,0	8,3	7,1
- w trakcie kontroli prawidłowości orzekania o czasowej niezdolności do pracy	13,3	11,3	6,9	5,7	5,0
- przy orzekaniu o okolicznościach uzasadniających przyznanie świadczenia rehabilitacyjnego	32,0	31,4	31,1	31,2	32,8
- na wniosek lekarza leczącego	23,7	30,3	36,1	40,8	47,5

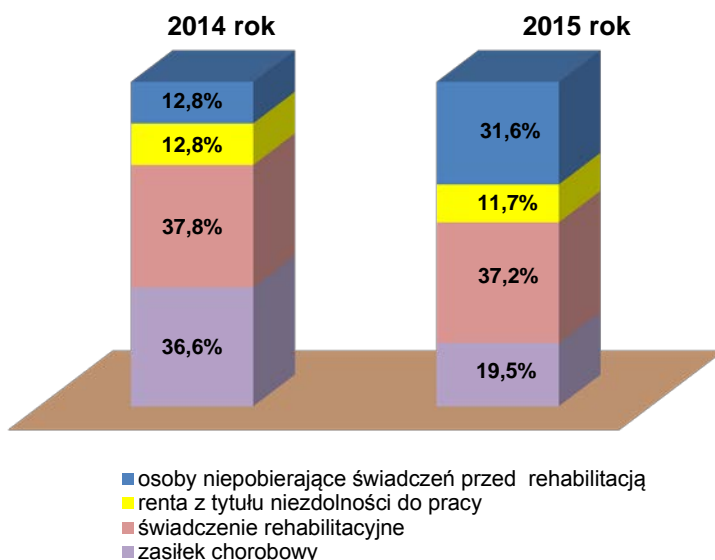
Z powyższych danych wynika, że na przestrzeni lat stopniowo zmniejsza się liczba rencistów, którzy otrzymali orzeczenie o potrzebie rehabilitacji leczniczej. Zmniejsza się również liczba takich orzeczeń wydawanych w trakcie kontroli prawidłowości orzekania o czasowej niezdolności do pracy. W 2015 roku w porównaniu z poprzednimi latami odnotowano wzrost liczby orzeczeń stwierdzających potrzebę rehabilitacji leczniczej ustaloną w trakcie orzekania o okolicznościach uzasadniających przyznanie świadczenia rehabilitacyjnego. Równocześnie w 2015 r. w stosunku do 2014 r. wzrosła o 6,7 tys. liczba orzeczeń o potrzebie rehabilitacji leczniczej wydanych na wniosek lekarza leczącego, m.in. osobom, które przed uzyskaniem takiego orzeczenia nie pobierały żadnych świadczeń z ubezpieczeń społecznych. Szczególnie wzrost liczby orzeczeń wydanych na wniosek lekarza leczącego miał wpływ na strukturę świadczeń pobieranych przez ubezpieczonych w momencie kierowania ich na rehabilitację leczniczą.

Z ogólnej liczby 79,5 tys. osób poddanych rehabilitacji leczniczej w 2015 r., które zostały objęte badaniem statystycznym, w momencie skierowania, świadczenia

z ubezpieczeń społecznych pobierało 54,3 tys. osób, a pozostałe 25,1 tys. nie pobierało przed rehabilitacją żadnych świadczeń. Powyższa zmiana struktury osób poddanych rehabilitacji leczniczej w 2015 r. według świadczeń pobieranych w momencie skierowania na leczenie rehabilitacyjne niewątpliwie miała wpływ na poziom wskaźnika oceny skuteczności przeprowadzonej rehabilitacji. Wskaźnik ten określany jest odsetkiem osób z populacji poddanej rehabilitacji leczniczej w danym roku, które w okresie 12 miesięcy po zakończonej rehabilitacji nie pobierały żadnych świadczeń z ubezpieczenia społecznego (uwaga – rozdział 4).

Z liczby 54,3 tys. osób pobierających świadczenia w momencie skierowania na rehabilitację jakiegokolwiek świadczenia - 15,5 tys. osób pobierało zasiłek chorobowy, 29,5 tys. – świadczenie rehabilitacyjne, a 9,3 tys. osób – rentę z tytułu niezdolności do pracy. Porównanie tej struktury z analogiczną strukturą z 2014 roku zaprezentowano na rysunku 7.

Rys.7 Rehabilitowani według rodzaju świadczeń pobieranych w momencie skierowania na rehabilitację leczniczą w latach 2014-2015



Bardzo wysoki odsetek osób, które w momencie skierowania na rehabilitację nie pobierały żadnych świadczeń świadczy o coraz większym zrozumieniu profilaktyki zachorowań poprzez leczenie rehabilitacyjne szczególnie w zakresie chorób narządu ruchu i chorób układu krążenia.

Struktura świadczeń pobieranych w momencie skierowania na rehabilitację kształtowała się odmiennie w poszczególnych grupach chorób, będących przyczyną rehabilitacji. I tak w grupie osób poddanych rehabilitacji leczniczej stacjonarnej lub ambulatoryjnej z powodu chorób narządu ruchu ponad 53% osób w momencie skierowania na rehabilitację pobierało świadczenie rehabilitacyjne, a kolejne niespełna 33% - pobierało zasiłek chorobowy.

Z kolei w grupie poddanych rehabilitacji z powodu chorób układu krążenia (w jednej z trzech form) prawie 54% osób skierowanych zostało w trakcie pobierania świadczenia rehabilitacyjnego, a 31,1% w momencie skierowania posiadało status rencisty. Spośród skierowanych w związku z chorobami psychosomatycznymi świadczenie rehabilitacyjne pobierało aż 73% osób, a prawie 16% było rencistami.

Jeszcze inaczej struktura świadczeń pobieranych w momencie skierowania na rehabilitację kształtowała się w grupie osób z chorobami onkologicznymi gruczołu piersiowego niespełna 45% pobierało świadczenie rehabilitacyjne, a ponad 41% – rentę z tytułu niezdolności do pracy.

Przeciętny okres pobierania świadczenia rehabilitacyjnego przed rehabilitacją leczniczą wynosił 5,6 miesiąca i był zróżnicowany zależnie od grupy chorób. Najdłużej, bo przeciętnie przez okres 7,5 miesiąca, świadczenie rehabilitacyjne pobierane było z powodu onkologicznych schorzeń gruczołu piersiowego. Średnio przez okres 6,1 miesiąca świadczenie to było pobierane w związku z chorobami narządu głosu, a przez 6 miesięcy przez rehabilitowanych stacjonarnie na choroby układu krążenia. Najszybciej, bo po czteromiesięcznym okresie pobierania świadczenia rehabilitacyjnego osoby z chorobami układu krążenia kierowane były na rehabilitację realizowaną w systemie telemedycznym.

Populacja rencistów skierowanych na rehabilitację leczniczą w 2015 r. liczyła 9,3 tys. osób. W grupie tej przeważały osoby z chorobami narządu ruchu, stanowiąc łącznie 62,9% tej zbiorowości. Osoby pobierające renty z tytułu niezdolności do pracy spowodowanej chorobami układu krążenia stanowiły łącznie 20,6%. Niezdolni do pracy wskutek chorób psychosomatycznych to 7,8% populacji rencistów, a w następstwie chorób układu oddechowego – 5,0%. Średni wiek rencistów wynosił 52,3 roku i kształtował się odmiennie w poszczególnych grupach chorób będących przyczyną rehabilitacji. W najliczniejszej grupie osób rehabilitowanych stacjonarnie z powodu chorób narządu ruchu wyniósł 51,2 roku, podczas gdy w drugiej pod względem liczebności grupie osób z chorobami układu krążenia, rehabilitowanych w systemie stacjonarnym wyniósł 55,8 roku. Najwyższy średni wiek, wynoszący 58,1 roku, odnotowano w stosunkowo nielicznej grupie osób ze schorzeniami narządu głosu.

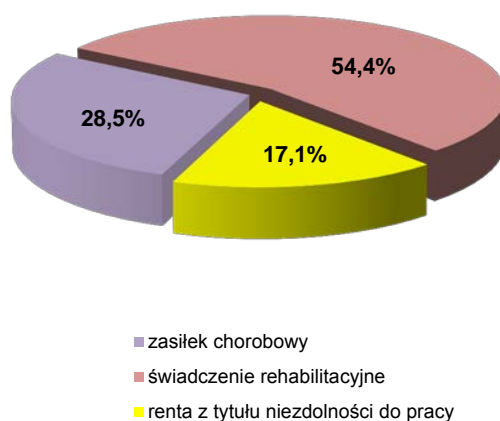
Odnosnie trzeciego rodzaju świadczenia pobieranego w momencie skierowania na rehabilitację, tj. zasiłku chorobowego odnotowano, że przeciętna długość zsumowanego zasiłku chorobowego wykorzystanego przed rehabilitacją wyniosła średnio 103,7 dnia i wahała się od 60,8 dnia w grupie chorób narządu głosu, do 164,4 dnia w grupie chorób układu krążenia rehabilitowanych ambulatoryjnie. Należy przypomnieć, że z uwagi na realizację badania w zakresie zasiłków chorobowych wyłącznie na podstawie informacji zawartych w podsystemach Kompleksowego Systemu Informatycznego ZUS, począwszy od 2014 roku, pod pojęciem przeciętnej długości zasiłku chorobowego należy rozumieć **sumę dni zasiłkowych** wykorzystanych w okresie 12 miesięcy poprzedzających datę rozpoczęcia turnusu rehabilitacyjnego.

Tabl. 17 Rehabilitowani według faktu pobierania świadczeń w momencie skierowania na rehabilitację

Rodzaj świadczenia pobieranego w momencie skierowania na rehabilitację	Ogółem		Mężczyźni		Kobiety	
	liczba	w odsetkach	liczba	w odsetkach	liczba	w odsetkach
<b>OGÓŁEM</b>	<b>79 468 <sup>)</sup></b>	<b>100,0</b>	<b>36 723*)</b>	<b>100,0</b>	<b>42 745<sup>)</sup></b>	<b>100,0</b>
z tego:						
<b>I. Osoby pobierające świadczenia przed rehabilitacją</b>	<b>54 342</b>	<b>68,4</b>	<b>29 857</b>	<b>81,3</b>	<b>24 485</b>	<b>57,3</b>
z tego pobierające:						
zasiłek chorobowy	15 513	19,5	7 166	19,5	8 347	19,5
świadczenie rehabilitacyjne	29 557	37,2	16 930	46,1	12 627	29,6
rentę z tytułu niezdolności do pracy	9 272	11,7	5 761	15,7	3 511	8,2
<b>II. Osoby, które przed rehabilitacją nie pobierały żadnych świadczeń</b>	<b>25 126</b>	<b>31,6</b>	<b>6 866</b>	<b>18,7</b>	<b>18 260</b>	<b>42,7</b>

<sup>)</sup> Liczba rehabilitowanych w 2015 roku objętych badaniem statystycznym

Rys. 8 Rehabilitowani pobierający świadczenia w momencie skierowania na rehabilitację leczniczą według rodzaju świadczeń



Tabl. 18. Rehabilitowani według wieku i rodzaju świadczeń pobieranych w momencie skierowania na rehabilitację

Rodzaj świadczenia pobieranego w momencie skierowania na rehabilitację	Ogółem <sup>*)</sup>	Wiek rehabilitowanych:					Średni wiek w latach
		19 lat i mniej	20-29	30-39	40-49	50 lat i więcej	
<b>OGÓŁEM</b>							
<b>OGÓŁEM</b>	<b>54 342</b>	<b>29</b>	<b>2 283</b>	<b>6 927</b>	<b>12 601</b>	<b>32 502</b>	<b>49,6</b>
zasilek chorobowy	15 513	10	577	1 863	3 612	9 451	50,0
świadczenie rehabilitacyjne	29 557	19	1 585	4 375	7 197	16 381	48,7
renta z tytułu niezdolności do pracy (okresowa)	9 272	-	121	689	1 792	6 670	52,3
z tego:							
całkowita niezdolność do pracy	577	-	16	55	117	389	51,3
częściowa niezdolność do pracy	8 695	-	105	634	1 675	6 281	52,4

<sup>\*)</sup> Spośród liczby rehabilitowanych w 2015 roku objętych badaniem statystycznym

Tabl. 19 Rehabilitowani według rodzaju świadczeń pobieranych w momencie skierowania na rehabilitację oraz grup chorób, w następstwie których zostali poddani rehabilitacji leczniczej

Grupy chorób	Ogółem <sup>*)</sup>	z tego pobierający przed rehabilitacją:		
		zasilek chorobowy	świadczenie rehabilitacyjne	rentę z tytułu niezdolności do pracy
<b>OGÓŁEM</b>	<b>54 342</b>	<b>15 513</b>	<b>29 557</b>	<b>9 272</b>
z tego poddani rehabilitacji z powodu chorób:				
narządu ruchu w systemie stacjonarnym	35 600	11 539	18 737	5 324
narządu ruchu w systemie ambulatoryjnym	5 792	2 050	3 232	510
układu krążenia w systemie stacjonarnym	5 681	870	3 060	1 751
układu krążenia w systemie ambulatoryjnym	286	15	161	110
układu krążenia telemedycznie	166	38	82	46
schorzeń psychosomatycznych	4 602	513	3 365	724
układu oddechowego	1 330	325	540	465
onkologicznych gruczołu piersiowego	781	110	348	323
narządu głosu	104	53	32	19

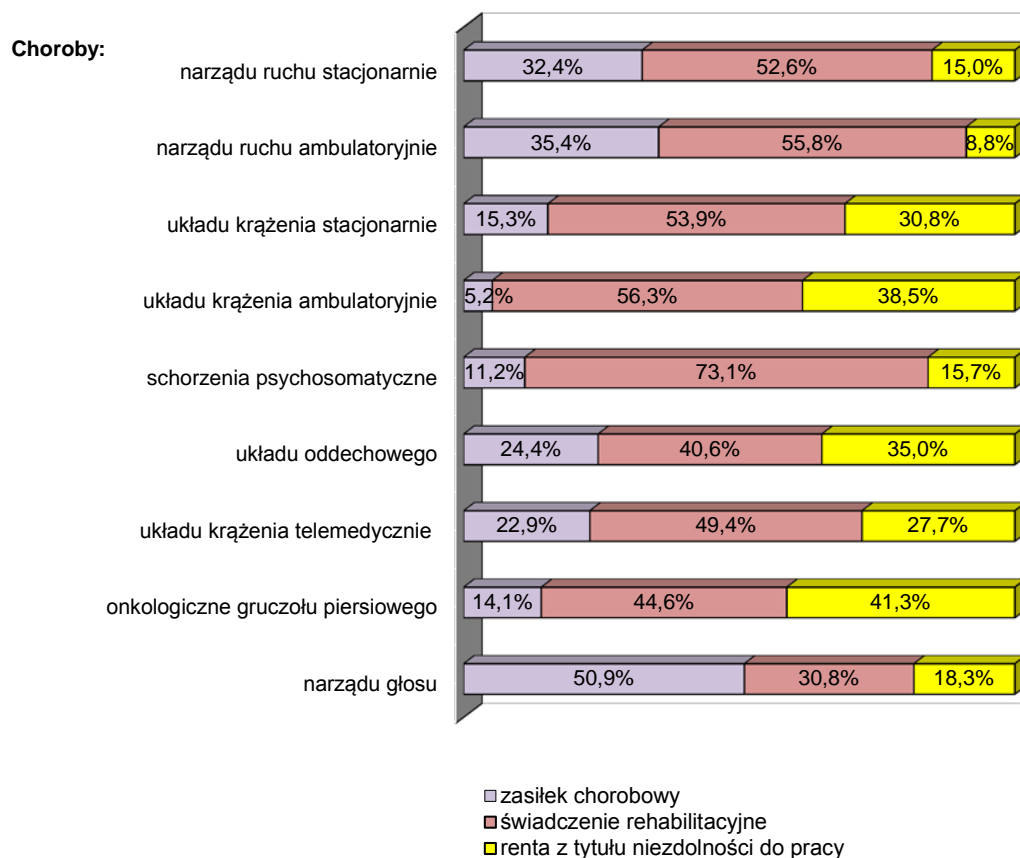
<sup>\*)</sup> Spośród liczby rehabilitowanych w 2015 roku objętych badaniem statystycznym

Tabl. 20 Rehabilitowani według rodzaju świadczeń pobieranych w momencie skierowania na rehabilitację oraz grup chorób, w następstwie których zostali poddani rehabilitacji leczniczej

struktura procentowa

Grupy chorób	Ogółem	z tego pobierający przed rehabilitacją:		
		zasilek chorobowy	świadczenie rehabilitacyjne	rentę z tytułu niezdolności do pracy
<b>OGÓŁEM</b>	<b>100,0</b>	<b>100,0</b>	<b>100,0</b>	<b>100,0</b>
z tego poddani rehabilitacji z powodu chorób:				
narządu ruchu w systemie stacjonarnym	65,5	74,4	63,4	57,4
narządu ruchu w systemie ambulatoryjnym	10,7	13,2	10,9	5,5
układu krążenia w systemie stacjonarnym	10,5	5,6	10,4	18,9
układu krążenia w systemie ambulatoryjnym	0,5	0,1	0,5	1,2
układu krążenia telemedycznie	0,3	0,3	0,3	0,5
schorzeń psychosomatycznych	8,5	3,3	11,4	7,8
układu oddechowego	2,4	2,1	1,8	5,0
onkologicznych gruczołu piersiowego	1,4	0,7	1,2	3,5
narządu głosu	0,2	0,3	0,1	0,2

Rys. 9 Rehabilitowani według rodzaju świadczeń pobieranych w momencie skierowania na rehabilitację oraz grup chorób





Tabl. 21 Rehabilitowani pobierający w momencie skierowania na rehabilitację świadczenie rehabilitacyjne według okresu jego pobierania i płci

*struktura procentowa*

Wyszczególnienie	Ogółem	Mężczyźni	Kobiety
<b>OGÓŁEM</b>	<b>100,0</b>	<b>100,0</b>	<b>100,0</b>
z tego świadczenie rehabilitacyjne pobierane przez okres:			
1 - 3 miesięcy	13,7	12,3	15,6
4 - 6	68,3	69,8	66,2
7 - 9	9,3	9,1	9,5
10 - 12	8,7	8,8	8,7
Przeciętny okres pobierania świadczenia rehabilitacyjnego w miesiącach	5,6	5,7	5,5

Tabl. 22 Przeciętny okres pobierania świadczenia rehabilitacyjnego w momencie skierowania na rehabilitację leczniczą według grup chorób i płci rehabilitowanych

Grupy chorób	Przeciętny okres pobierania świadczenia rehabilitacyjnego w miesiącach:		
	Ogółem	Mężczyźni	Kobiety
<b>OGÓŁEM</b>	<b>5,6</b>	<b>5,7</b>	<b>5,5</b>
z tego poddani rehabilitacji z powodu chorób:			
narządu ruchu w systemie stacjonarnym	5,7	5,7	5,6
narządu ruchu w systemie ambulatoryjnym	5,2	5,4	5,0
układu krążenia w systemie stacjonarnym	6,0	6,0	6,1
układu krążenia w systemie ambulatoryjnym	5,7	5,8	5,6
układu krążenia telemedycznie	4,3	4,4	4,0
schorzeń psychosomatycznych	5,3	5,4	5,3
układu oddechowego	5,6	5,6	5,5
onkologicznych gruczołu piersiowego	7,5	6,0	7,5
narządu głosu	6,1	5,7	6,1

Tabl. 23 Rehabilitowani pobierający w momencie skierowania na rehabilitację leczniczą rentę z tytułu niezdolności do pracy według grup chorób i płci

Grupy chorób	Ogółem		Mężczyźni		Kobiety	
	liczba	%	liczba	%	liczba	%
<b>OGÓŁEM</b>	<b>9 272</b>	<b>100,0</b>	<b>5761</b>	<b>62,1</b>	<b>3 511</b>	<b>37,9</b>
z tego poddani rehabilitacji z powodu chorób:						
narządu ruchu w systemie stacjonarnym	5 324	100,0	3 288	61,8	2 036	38,2
narządu ruchu w systemie ambulatoryjnym	510	100,0	277	54,3	233	45,7
układu krążenia w systemie stacjonarnym	1 751	100,0	1 516	86,6	235	13,4
układu krążenia w systemie ambulatoryjnym	110	100,0	93	84,5	17	15,5
układu krążenia telemedycznie	46	100,0	39	84,8	7	15,2
schorzeń psychosomatycznych	724	100,0	247	34,1	477	65,9
układu oddechowego	465	100,0	298	64,1	167	35,9
onkologicznych gruczołu piersiowego	323	100,0	-	-	323	100,0
narządu głosu	19	100,0	3	15,8	16	84,2

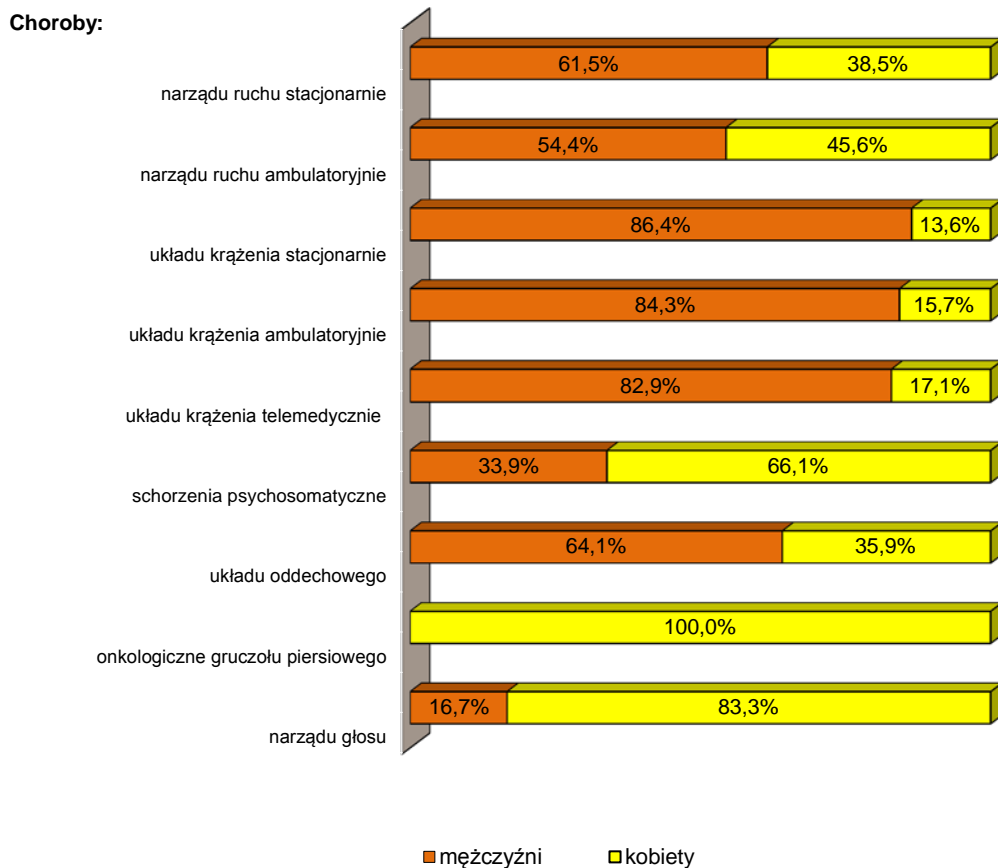
Tabl. 24 Średni wiek rehabilitowanych pobierających w momencie skierowania na rehabilitację leczniczą rentę z tytułu niezdolności do pracy według grup chorób i płci

Grupy chorób	Średni wiek w latach		
	Ogółem	Mężczyźni	Kobiety
<b>OGÓŁEM</b>	<b>52,3</b>	<b>53,1</b>	<b>51,2</b>
z tego poddani rehabilitacji z powodu chorób:			
narządu ruchu w systemie stacjonarnym	51,2	51,4	50,8
narządu ruchu w systemie ambulatoryjnym	50,9	52,2	49,3
układu krążenia w systemie stacjonarnym	55,8	56,1	54,1
układu krążenia w systemie ambulatoryjnym	56,1	56,7	53,1
układu krążenia telemedycznie	56,5	57,3	51,6
schorzeń psychosomatycznych	52,3	53,7	51,5
układu oddechowego	53,4	54,4	51,6
onkologicznych gruczołu piersiowego	51,6	-	51,6
narządu głosu	58,1	60,3	57,6

Tabl. 25 Rehabilitowani pobierający w momencie skierowania na rehabilitację leczniczą rentę z tytułu niezdolności do pracy według stopnia niezdolności do pracy i grup chorób

Grupy chorób	Ogółem	renta okresowa z tytułu:	
		całkowitej niezdolności do pracy	częściowej niezdolności do pracy
<b>OGÓŁEM</b>			
<b>OGÓŁEM</b>	<b>9 272</b>	<b>577</b>	<b>8 695</b>
z tego poddani rehabilitacji z powodu chorób:			
narządu ruchu w systemie stacjonarnym	5 324	345	4 979
narządu ruchu w systemie ambulatoryjnym	510	30	480
układu krążenia w systemie stacjonarnym	1 751	108	1 643
układu krążenia w systemie ambulatoryjnym	110	8	102
układu krążenia telemedycznie	46	5	41
schorzeń psychosomatycznych	724	17	707
układu oddechowego	465	31	434
onkologicznych gruczołu piersiowego	323	32	291
narządu głosu	19	1	18
<b>MEŻCZYŹNI</b>			
<b>OGÓŁEM</b>	<b>5 761</b>	<b>379</b>	<b>5 382</b>
z tego poddani rehabilitacji z powodu chorób:			
narządu ruchu w systemie stacjonarnym	3 288	227	3 061
narządu ruchu w systemie ambulatoryjnym	277	16	261
układu krążenia w systemie stacjonarnym	1 516	97	1 419
układu krążenia w systemie ambulatoryjnym	93	7	86
układu krążenia telemedycznie	39	5	34
schorzeń psychosomatycznych	247	7	240
układu oddechowego	298	20	278
onkologicznych gruczołu piersiowego	-	-	-
narządu głosu	3	-	3
<b>KOBIETY</b>			
<b>OGÓŁEM</b>	<b>3 511</b>	<b>198</b>	<b>3 313</b>
z tego poddani rehabilitacji z powodu chorób:			
narządu ruchu w systemie stacjonarnym	2 036	118	1 918
narządu ruchu w systemie ambulatoryjnym	233	14	219
układu krążenia w systemie stacjonarnym	235	11	224
układu krążenia w systemie ambulatoryjnym	17	1	16
układu krążenia telemedycznie	7	-	7
schorzeń psychosomatycznych	477	10	467
układu oddechowego	167	11	156
onkologicznych gruczołu piersiowego	323	32	291
narządu głosu	16	1	15

Rys. 10 Rehabilitowani pobierający w momencie skierowania na rehabilitację leczniczą rentę z tytułu częściowej niezdolności do pracy według grup chorób i płci



### **3. ŚWIADCZENIA POBIERANE W OKRESIE 12 MIESIĘCY PO REHABILITACJI LECZNICZEJ**

Dla celów prezentowanego badania statystycznego, rehabilitację leczniczą uznaje się za skuteczną, jeśli w okresie 12 miesięcy od daty zakończenia leczenia w ośrodku rehabilitacyjnym, ubezpieczony nie pobierał żadnych świadczeń z ubezpieczeń społecznych. Badanie statystyczne osób poddanych rehabilitacji leczniczej w 2015 roku zostało zrealizowane wyłącznie na podstawie informacji zawartych w podsystemach Kompleksowego Systemu Informatycznego ZUS. Korzystając z tego źródła, bez wnikania w dokumentację medyczną nie można było ustalić, które z dni zasiłkowych zostały zliczone do jednego okresu zasiłkowego. Możliwa zatem była jedynie analiza **zsumowanych dni zasiłkowych** wykorzystanych w okresie 12 miesięcy po zakończonej rehabilitacji.

Pozostałe zasady przyjęto przy realizacji badania za 2015 rok, analogicznie jak za poprzednie lata, tak też:

- wyniki badania prezentowane są zarówno dla całej badanej populacji, jak i wyodrębnionej grupy osób, które po rehabilitacji pobierały świadczenia z tytułu tej samej choroby, która była przyczyną rehabilitacji leczniczej;
- wyodrębnienia w/w grupy osób dokonano na podstawie kryterium zgodności numeru statystycznego jednostki chorobowej, z tytułu której ubezpieczony został poddany rehabilitacji leczniczej, z jednostką chorobową, z tytułu której pobierał ostatnie świadczenie w okresie 12 miesięcy po rehabilitacji;
- w przypadku pobierania różnych świadczeń w miarę ich przyznawania w tym okresie, analizę przeprowadzono w odniesieniu do ostatniego pobieranego świadczenia:
- jednostki chorobowe, z tytułu których pobierane były świadczenia po zakończeniu rehabilitacji leczniczej zakwalifikowano do grup chorób podlegających rehabilitacji leczniczej. Kwalifikacji tej dokonano uwzględniając stacjonarną, ambulatoryjną lub telemedyczną formę leczenia rehabilitacyjnego odbytego w 2015 roku, ze względu na potrzebę oceny skuteczności rehabilitacji w poszczególnych grupach chorób.
- jednostki chorobowe, z tytułu których pobierane były świadczenia po zakończeniu rehabilitacji leczniczej, a których nie można było zaliczyć do jednej z grup chorób podlegających rehabilitacji zakwalifikowano do grupy „pozostałe choroby”.

### 3.1. ŚWIADCZENIA POBIERANE PO REHABILITACJI BEZ WZGLĘDU NA CHOROBE BĘDĄCĄ PRZYCZYNĄ REHABILITACJI

W okresie 12 miesięcy od daty zakończenia rehabilitacji leczniczej struktura objętych badaniem statystycznym 79,5 tys. osób, które zostały poddane rehabilitacji leczniczej w 2015 r., przedstawiała się następująco:

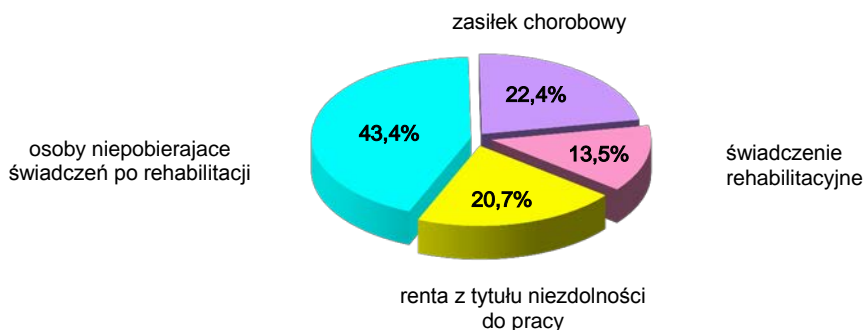
- 34,5 tys. osób (tj. 43,4% badanej populacji) nie pobierało żadnych świadczeń,
- 45,0 tys. (tj. 56,6%) kontynuowało pobieranie świadczeń przyznanych przed rehabilitacją lub w jej trakcie, lub rozpoczęło pobieranie nowego świadczenia, z tego:
  - ◆ 17,8 tys. osób (tj. 22,4% badanej populacji) pobierało zasiłek chorobowy,
  - ◆ 10,7 tys. (tj. 13,5%) - pobierało świadczenie rehabilitacyjne,
  - ◆ 16,5 tys. (tj. 20,7%) – pobierało rentę z tytułu niezdolności do pracy.

**Powyższe wyniki wskazują, że w okresie 12 miesięcy po rehabilitacji 43,4% osób poddanych rehabilitacji leczniczej w 2015 r., nie pobierało żadnych świadczeń, zatem zgodnie z przyjętym dla potrzeb badania założeniem należy uznać, że w przypadku tych osób rehabilitacja lecznicza okazała się skuteczna.**

Dla porównania odsetek osób nie pobierających po rehabilitacji żadnych świadczeń z ubezpieczeń społecznych wynosił w poprzednich latach: w 2014 r. – 42,9%, w 2013 r. – 41,9%, w 2012 r. -38,4%, w 2011 r. – 38,6%.

Strukturę rehabilitowanych w zależności od rodzaju świadczeń pobieranych po rehabilitacji w 2015 r. przedstawia rysunek 11.

Rys. 11 Struktura rehabilitowanych ze względu na rodzaj ostatniego świadczenia pobieranego w okresie 12 miesięcy po rehabilitacji



Okres pobierania świadczeń w okresie 12 miesięcy po odbytej rehabilitacji był zróżnicowany w obrębie poszczególnych rodzajów świadczeń zależnie od jednostek chorobowych będących przyczyną niezdolności do pracy.

W 2015 r. przeciętny okres pobierania zasiłku chorobowego po zakończeniu leczenia rehabilitacyjnego wynosił 54,7 dnia. Najdłużej, bo średnio 73 dni zasiłek chorobowy pobierały osoby ze schorzeniami psychosomatycznymi a także osoby poddane rehabilitacji w zakresie chorób narządu ruchu w systemie ambulatoryjnym – przez okres 62,7 dnia. W najliczniejszej grupie chorób narządu ruchu rehabilitowanych w systemie stacjonarnym przeciętny okres zasiłkowy wyniósł 57,4 dnia. Stosunkowo krótki przeciętny okres pobierania zasiłku chorobowego, bo wynoszący 36 dni, odnotowano w nielicznej grupie osób z chorobami narządu głosu.

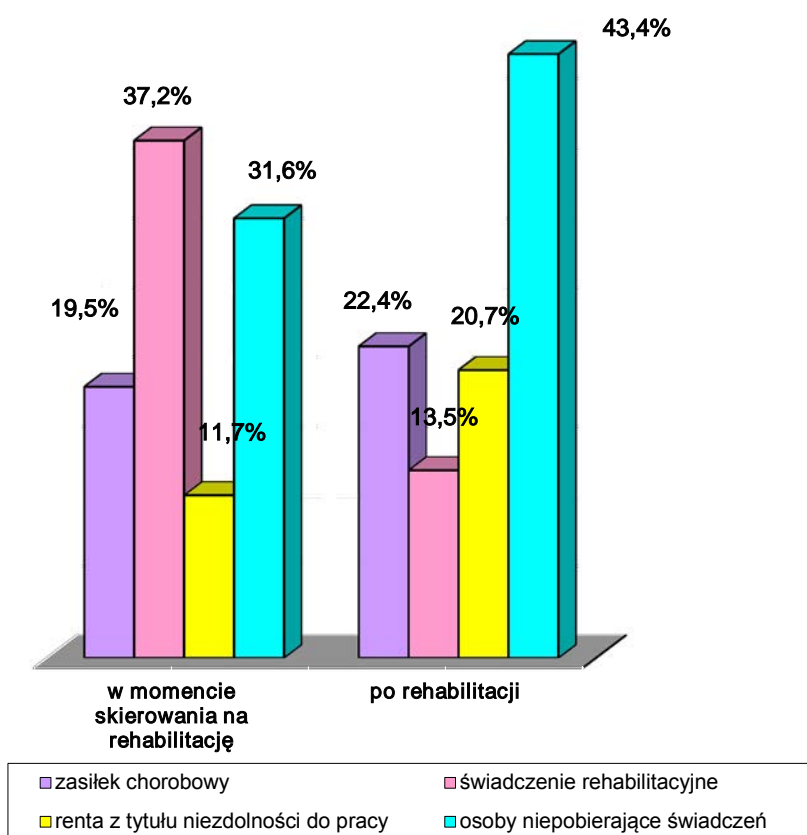
Przeciętny okres pobierania świadczenia rehabilitacyjnego w okresie 12 miesięcy po odbytej rehabilitacji leczniczej w 2015 r. wynosił 3,7 miesiąca. Długość tego okresu wahała się w zależności od grup chorobowych od 3,3 miesiąca dla osób z onkologicznymi chorobami gruczołu piersiowego do 5,3 miesiąca w grupie osób z chorobami narządu głosu.

W 2015 r. grupa osób pobierających rentę z tytułu niezdolności do pracy jako ostatnie świadczenie w okresie 12 miesięcy od zakończenia rehabilitacji, liczyła 16,5 tys. osób. Z tej liczby 92,2% pobierało rentę z tytułu częściowej niezdolności do pracy, 7,5% - z powodu całkowitej niezdolności do pracy, a 0,3% pobierało renty szkoleniowe.

Z ogólnej liczby rent 64,2% świadczeń pobierały osoby z chorobami narządu ruchu rehabilitowane w systemach stacjonarnym lub ambulatoryjnym. Kolejne 16,8% stanowiły renty przyznane z powodu chorób układu krążenia, 3,8% - renty wskutek chorób układu oddechowego a 3,4% renty z powodu schorzeń psychosomatycznych. Niespełna 10% rencistów pobierało świadczenie rentowe z tytułu chorób, określanych jako „pozostałe choroby”, których nie można zakwalifikować do żadnego z wymienianych w opracowaniu profili rehabilitacji.

Strukturę rehabilitowanych zależnie od rodzaju świadczenia pobieranego jako ostatnie przed rehabilitacją i świadczenia pobieranego jako ostatnie po jej zakończeniu przedstawia rys.12.

Rys. 12. Rehabilitowani według rodzaju świadczeń pobieranych w momencie skierowania na rehabilitację leczniczą oraz rodzaju świadczeń pobieranych w okresie 12 miesięcy po zakończeniu rehabilitacji



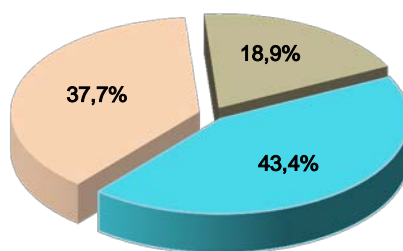


Tabl. 26 Rehabilitowani według faktu pobierania świadczeń w okresie 12 miesięcy po zakończeniu rehabilitacji leczniczej

Wyszczególnienie	Ogółem	
	liczba <sup>*)</sup>	w odsetkach
<b>OGÓŁEM</b>	<b>79 468</b>	<b>100,0</b>
z tego:		
I. Osoby pobierające świadczenia po rehabilitacji	44 977	56,6
z tego pobierający:		
- z tytułu choroby, która była przyczyną rehabilitacji	29 925	37,7
- z powodu zaistnienia innej choroby niż ta, która była przyczyną rehabilitacji	15 052	18,9
II. Osoby, które po rehabilitacji nie pobierały żadnych świadczeń	34 491	43,4

<sup>\*)</sup> Liczba rehabilitowanych w 2015 roku objętych badaniem statystycznym

Rys. 13. Rehabilitowani według rodzaju świadczeń pobieranych w okresie 12 miesięcy po zakończeniu rehabilitacji leczniczej



- osoby pobierające świadczenia z tytułu choroby, która była przyczyną rehabilitacji
- osoby pobierające świadczenia z tytułu zaistnienia innej choroby
- osoby niepobierające świadczeń po rehabilitacji

Tabl. 27 Rehabilitowani według faktu pobierania świadczeń w okresie 12 miesięcy po zakończeniu rehabilitacji leczniczej

Rodzaj ostatniego świadczenia pobieranego w okresie 12 miesięcy po rehabilitacji	Ogółem	
	liczba <sup>*)</sup>	W odsetkach
<b>OGÓŁEM</b>	<b>79 468</b>	<b>100,0</b>
z tego		
<b>I. Osoby pobierające świadczenia</b>	<b>44 977</b>	<b>56,6</b>
z tego pobierający:		
zasilek chorobowy	17 769	22,4
świadczenie rehabilitacyjne	10 717	13,5
rentę z tytułu niezdolności do pracy	16 491	20,7
<b>II. Osoby nie pobierające świadczeń po rehabilitacji</b>	<b>34 491</b>	<b>43,4</b>
<b>MEŻCZYŹNI</b>	<b>36 723</b>	<b>100,0</b>
z tego:		
<b>I. Osoby pobierające świadczenia</b>	<b>22 222</b>	<b>60,5</b>
z tego pobierający:		
zasilek chorobowy	6 394	17,4
świadczenie rehabilitacyjne	5 419	14,8
rentę z tytułu niezdolności do pracy	10 409	28,3
<b>II. Osoby nie pobierające świadczeń po rehabilitacji</b>	<b>14 501</b>	<b>39,5</b>
<b>KOBIETY</b>	<b>42 745</b>	<b>100,0</b>
z tego:		
<b>I. Osoby pobierające świadczenia</b>	<b>22 755</b>	<b>53,2</b>
z tego pobierający:		
zasilek chorobowy	11 375	26,6
świadczenie rehabilitacyjne	5 298	12,4
rentę z tytułu niezdolności do pracy	6 082	14,2
<b>II. Osoby nie pobierające świadczeń po rehabilitacji</b>	<b>19 990</b>	<b>46,8</b>

<sup>\*)</sup> Liczba rehabilitowanych w 2015 roku objętych badaniem statystycznym

Tabl. 28 Rehabilitowani pobierający jako ostatnie świadczenie w okresie 12 miesięcy po zakończeniu rehabilitacji zasiłek chorobowy według grup chorób i płci  
struktura procentowa

Grupy chorób	Ogółem	Mężczyźni	Kobiety
<b>OGÓŁEM</b>	<b>100,0</b>	<b>100,0</b>	<b>100,0</b>
z tego poddani rehabilitacji z powodu chorób:			
narządu ruchu w systemie stacjonarnym	58,5	61,7	56,8
narządu ruchu w systemie ambulatoryjnym	6,7	7,3	6,3
układu krążenia w systemie stacjonarnym	4,7	7,9	2,9
układu krążenia w systemie ambulatoryjnym	0,0	0,1	0,0
układu krążenia telemedycznie	0,1	0,2	0,0
schorzeń psychosomatycznych	2,2	1,6	2,5
układu oddechowego	2,6	2,3	2,8
onkologicznych gruczołu piersiowego	1,4	-	2,2
narządu głosu	0,3	0,0	0,4
pozostałych	23,5	18,9	26,1

Tabl. 29 Przeciętny okres pobierania zasiłku chorobowego jako ostatniego świadczenia w okresie 12 miesięcy po rehabilitacji według grup chorób i płci rehabilitowanych

Grupy chorób	Przeciętny okres pobierania zasiłku chorobowego w dniach:		
	Ogółem	Mężczyźni	Kobiety
<b>OGÓŁEM</b>	<b>54,7</b>	<b>59,0</b>	<b>52,3</b>
z tego poddani rehabilitacji z powodu chorób:			
narządu ruchu w systemie stacjonarnym	57,4	62,2	54,4
narządu ruchu w systemie ambulatoryjnym	62,7	65,9	60,6
układu krążenia w systemie stacjonarnym	53,3	59,2	44,4
układu krążenia w systemie ambulatoryjnym	60,6	42,3	88,0
układu krążenia telemedycznie	71,3	78,7	34,0
schorzeń psychosomatycznych	73,0	75,4	72,2
układu oddechowego	47,5	50,6	46,1
onkologicznych gruczołu piersiowego	51,2	-	51,2
narządu głosu	36,0	41,0	35,8
pozostałych	45,6	45,5	45,6

Tabl. 30 Rehabilitowani pobierający jako ostatnie świadczenie w okresie 12 miesięcy po zakończeniu rehabilitacji świadczenie rehabilitacyjne według grup chorób i płci  
*struktura procentowa*

Grupy chorób	Ogółem	Mężczyźni	Kobiety
<b>OGÓŁEM</b>	<b>100,0</b>	<b>100,0</b>	<b>100,0</b>
z tego poddani rehabilitacji z powodu chorób:			
narządu ruchu w systemie stacjonarnym	59,5	62,9	56,0
narządu ruchu w systemie ambulatoryjnym	12,1	11,3	12,8
układu krążenia w systemie stacjonarnym	8,7	13,9	3,3
układu krążenia w systemie ambulatoryjnym	0,5	0,7	0,2
układu krążenia telemedycznie	0,2	0,2	0,2
schorzeń psychosomatycznych	8,8	3,9	13,7
układu oddechowego	1,3	1,2	1,4
onkologicznych gruczołu piersiowego	1,1	-	2,2
narządu głosu	0,1	-	0,2
pozostałych	7,8	5,8	9,9

Tabl. 31 Rehabilitowani pobierający świadczenie rehabilitacyjne jako ostatnie świadczenie w okresie 12 miesięcy po zakończeniu rehabilitacji, według okresu jego pobierania i płci  
*struktura procentowa*

Wyszczególnienie	Ogółem	Mężczyźni	Kobiety
<b>OGÓŁEM</b>	<b>100,0</b>	<b>100,0</b>	<b>100,0</b>
z tego świadczenie rehabilitacyjne pobierane przez okres:			
1 - 3 miesięcy	56,6	57,2	56,1
4 - 6	26,5	26,4	26,6
7 - 9	13,8	13,2	14,3
10 - 12	3,1	3,2	3,0

Tabl. 32 Przeciętny okres pobierania świadczenia rehabilitacyjnego jako ostatniego świadczenia w okresie 12 miesięcy po rehabilitacji według grup chorób i płci rehabilitowanych

Grupy chorób	Przeciętny okres pobierania świadczenia rehabilitacyjnego w miesiącach		
	Ogółem	Mężczyźni	Kobiety
<b>OGÓŁEM</b>	<b>3,7</b>	<b>3,7</b>	<b>3,8</b>
z tego poddani rehabilitacji z powodu chorób:			
narządu ruchu w systemie stacjonarnym	3,6	3,6	3,6
narządu ruchu w systemie ambulatoryjnym	3,7	3,7	3,8
układu krążenia w systemie stacjonarnym	3,8	3,8	3,8
układu krążenia w systemie ambulatoryjnym	4,6	4,5	4,9
układu krążenia telemedycznie	4,4	3,9	4,8
schorzeń psychosomatycznych	4,2	4,1	4,3
układu oddechowego	4,2	4,0	4,4
onkologicznych gruczołu piersiowego	3,3	7,0	3,2
narządu głosu	5,3	8,0	5,0
pozostałych	4,0	4,0	3,9

Tabl. 33 Rehabilitowani pobierający w okresie 12 miesięcy po zakończeniu rehabilitacji jako ostatnie świadczenie rentę z tytułu niezdolności do pracy, według grup chorób i płci

Grupy chorób	Ogółem <sup>*)</sup>	Mężczyźni	Kobiety
<b>OGÓŁEM</b>	<b>16 491</b>	<b>10 409</b>	<b>6 082</b>
z tego poddani rehabilitacji z powodu chorób:			
narządu ruchu w systemie stacjonarnym	9 512	5 962	3 550
narządu ruchu w systemie ambulatoryjnym	1 068	629	439
układu krążenia w systemie stacjonarnym	2 579	2 245	334
układu krążenia w systemie ambulatoryjnym	134	115	19
układu krążenia telemedycznie	58	52	6
schorzeń psychosomatycznych	567	170	397
układu oddechowego	621	387	234
onkologicznych gruczołu piersiowego	356	-	356
narządu głosu	9	1	8
pozostałych	1 587	848	739

<sup>\*) Liczba osób pobierających renty z tytułu niezdolności do pracy spośród 79 468 rehabilitowanych w 2015 roku objętych badaniem statystycznym</sup>

Tabl. 34 Rehabilitowani pobierający w okresie 12 miesięcy po zakończeniu rehabilitacji jako ostatnie świadczenie rentę z tytułu niezdolności do pracy, według grup chorób, płci oraz stopnia niezdolności do pracy

*struktura procentowa*

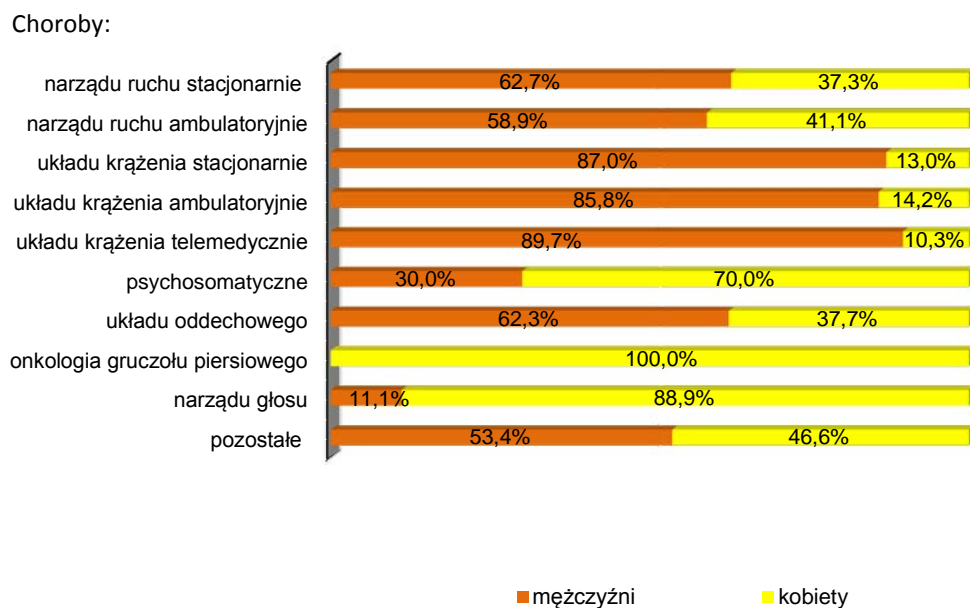
Grupy chorób	Ogółem	Renta okresowa z tytułu:		Renta szkoleniowa
		całkowitej niezdolności do pracy	częściowej niezdolności do pracy	
<b>OGÓŁEM</b>	<b>100,0</b>	<b>7,5</b>	<b>92,2</b>	<b>0,3</b>
z tego rehabilitowani z powodu chorób:				
narządu ruchu w systemie stacjonarnym	100,0	6,6	93,1	0,3
narządu ruchu w systemie ambulatoryjnym	100,0	7,7	92,2	0,1
układu krążenia w systemie stacjonarnym	100,0	7,8	92,0	0,2
układu krążenia w systemie ambulatoryjnym	100,0	6,7	93,3	-
układu krążenia telemedycznie	100,0	8,6	91,4	-
schorzeń psychosomatycznych	100,0	3,7	96,3	-
układu oddechowego	100,0	7,7	92,0	0,3
onkologicznych gruczołu piersiowego	100,0	11,2	88,8	-
narządu głosu	100,0	-	100,0	-
pozostałych	100,0	13,1	86,8	0,1
<b>MEŻCZYŹNI</b>	<b>100,0</b>	<b>8,1</b>	<b>91,6</b>	<b>0,3</b>
z tego rehabilitowani z powodu chorób:				
narządu ruchu w systemie stacjonarnym	100,0	7,2	92,3	0,5
narządu ruchu w systemie ambulatoryjnym	100,0	7,8	92,0	0,2
układu krążenia w systemie stacjonarnym	100,0	8,1	91,7	0,2
układu krążenia w systemie ambulatoryjnym	100,0	6,1	93,9	-
układu krążenia telemedycznie	100,0	9,6	90,4	-
schorzeń psychosomatycznych	100,0	6,5	93,5	-
układu oddechowego	100,0	8,5	91,0	0,5
onkologicznych gruczołu piersiowego	-	-	-	-
narządu głosu	100,0	-	100,0	-
pozostałych	100,0	14,4	85,4	0,2
<b>KOBIETY</b>	<b>100,0</b>	<b>6,6</b>	<b>93,4</b>	<b>0,0</b>
z tego rehabilitowani z powodu chorób:				
narządu ruchu w systemie stacjonarnym	100,0	5,4	94,5	0,1
narządu ruchu w systemie ambulatoryjnym	100,0	7,5	92,5	-
układu krążenia w systemie stacjonarnym	100,0	6,0	94,0	-
układu krążenia w systemie ambulatoryjnym	100,0	10,5	89,5	-
układu krążenia telemedycznie	100,0	-	100,0	-
schorzeń psychosomatycznych	100,0	2,5	97,5	-
układu oddechowego	100,0	6,4	93,6	-
onkologicznych gruczołu piersiowego	100,0	11,2	88,8	-
narządu głosu	100,0	-	100,0	-
pozostałych	100,0	11,6	88,4	-

Tabl. 35 Rehabilitowani pobierający w okresie 12 miesięcy po zakończeniu rehabilitacji jako ostatnie świadczenie rentę z tytułu niezdolności do pracy, według stopnia niezdolności do pracy, grup chorób oraz płci

struktura procentowa

Grupy chorób	Ogółem	Renta okresowa z tytułu:		Renta szkoleniowa
		całkowitej niezdolności do pracy	częściowej niezdolności do pracy	
<b>OGÓŁEM</b>	<b>100,0</b>	<b>100,0</b>	<b>100,0</b>	<b>100,0</b>
z tego rehabilitowani z powodu chorób:				
narządu ruchu w systemie stacjonarnym	57,7	50,4	58,2	77,5
narządu ruchu w systemie ambulatoryjnym	6,5	6,6	6,5	2,5
układu krążenia w systemie stacjonarnym	15,6	16,3	15,6	10,0
układu krążenia w systemie ambulatoryjnym	0,8	0,7	0,8	-
układu krążenia telemedycznie	0,4	0,4	0,3	-
schorzeń psychosomatycznych	3,4	1,7	3,6	-
układu oddechowego	3,8	3,9	3,8	5,0
onkologicznych gruczołu piersiowego	2,2	3,2	2,1	-
narządu głosu	0,0	-	0,1	-
pozostałych	9,6	16,8	9,0	5,0
<b>MĘŻCZYŹNI</b>	<b>100,0</b>	<b>100,0</b>	<b>100,0</b>	<b>100,0</b>
z tego rehabilitowani z powodu chorób:				
narządu ruchu w systemie stacjonarnym	57,3	51,4	57,7	75,7
narządu ruchu w systemie ambulatoryjnym	6,0	5,8	6,1	2,7
układu krążenia w systemie stacjonarnym	21,6	21,7	21,6	10,8
układu krążenia w systemie ambulatoryjnym	1,1	0,8	1,1	-
układu krążenia telemedycznie	0,5	0,6	0,5	-
schorzeń psychosomatycznych	1,6	1,3	1,7	-
układu oddechowego	3,7	3,9	3,7	5,4
onkologicznych gruczołu piersiowego	-	-	-	-
narządu głosu	0,0	-	0,0	-
pozostałych	8,2	14,5	7,6	5,4
<b>KOBIETY</b>	<b>100,0</b>	<b>100,0</b>	<b>100,0</b>	<b>100,0</b>
z tego rehabilitowani z powodu chorób:				
narządu ruchu w systemie stacjonarnym	58,4	48,4	59,0	100,0
narządu ruchu w systemie ambulatoryjnym	7,2	8,3	7,2	-
układu krążenia w systemie stacjonarnym	5,5	5,0	5,5	-
układu krążenia w systemie ambulatoryjnym	0,3	0,5	0,3	-
układu krążenia telemedycznie	0,1	-	0,1	-
schorzeń psychosomatycznych	6,5	2,5	6,8	-
układu oddechowego	3,8	3,8	3,9	-
onkologicznych gruczołu piersiowego	5,9	10,0	5,6	-
narządu głosu	0,1	-	0,1	-
pozostałych	12,2	21,5	11,5	-

Rys. 14. Rehabilitowani pobierający w okresie 12 miesięcy po zakończeniu rehabilitacji jako ostatnie świadczenie rentę z tytułu niezdolności do pracy, według grup chorób i płci



Tabl. 36 Rehabilitowani według rodzaju ostatniego świadczenia pobieranego po zakończeniu rehabilitacji leczniczej

Grupy chorób	Ogółem	Rehabilitowani pobierający świadczenia po rehabilitacji:		
		zasilek chorobowy	świadczenie rehabilitacyjne	rentę z tytułu niezdolności do pracy
<b>OGÓŁEM</b>	<b>44 977<sup>1)</sup></b>	<b>17 769</b>	<b>10 717</b>	<b>16 491</b>
z tego poddani rehabilitacji z powodu chorób:				
narządu ruchu w systemie stacjonarnym	26 292	10 403	6 377	9 512
narządu ruchu w systemie ambulatoryjnym	3 548	1 187	1 293	1 068
układu krążenia w systemie stacjonarnym	4 343	833	931	2 579
układu krążenia w systemie ambulatoryjnym	188	5	49	134
układu krążenia telemedycznie	90	12	20	58
schorzeń psychosomatycznych	1 895	389	939	567
układu oddechowego	1 228	468	139	621
onkologicznych gruczołu piersiowego	722	247	119	356
narządu głosu	64	46	9	9
pozostałych	6 607	4 179	841	1 587

<sup>1)</sup> Liczba osób pobierających świadczenia po rehabilitacji spośród 79 468 rehabilitowanych w 2015 roku objętych badaniem statystycznym



Tabl. 37 Rehabilitowani według rodzaju świadczenia pobieranego w momencie skierowania na rehabilitację oraz ostatniego świadczenia pobieranego w okresie 12 miesięcy po rehabilitacji bądź faktu niepobierania świadczeń

struktura procentowa

Rodzaj świadczenia pobieranego w momencie skierowania na rehabilitację	Ogółem	z tego:					Osoby nie pobierające świadczeń po rehabilitacji
		Pobierający świadczenia po rehabilitacji:					
		razem	zasilek chorobowy	świadczenie rehabilitacyjne	rentę z tytułu niezdolności do pracy		
<b>OGÓŁEM</b>	<b>100,0</b>	<b>56,6</b>	<b>22,4</b>	<b>13,5</b>	<b>20,7</b>	<b>43,4</b>	
<b>I. Osoby pobierające świadczenia przed rehabilitacją</b>	<b>100,0</b>	<b>63,9</b>	<b>15,5</b>	<b>18,8</b>	<b>29,6</b>	<b>36,1</b>	
zasilek chorobowy	100,0	52,4	32,1	16,2	4,1	47,6	
świadczenie rehabilitacyjne	100,0	60,7	11,4	25,8	23,5	39,3	
rentę z tytułu niezdolności do pracy	100,0	94,7	0,6	0,1	94,0	5,3	
<b>II. Osoby, które nie pobierały świadczeń przed rehabilitacją</b>	<b>100,0</b>	<b>41,1</b>	<b>36,8</b>	<b>2,2</b>	<b>2,1</b>	<b>58,9</b>	

Tabl. 38 Rehabilitowani według rodzaju świadczenia pobieranego w momencie skierowania na rehabilitację oraz ostatniego świadczenia pobieranego w okresie 12 miesięcy po rehabilitacji bądź faktu niepobierania świadczeń

struktura procentowa

Rodzaj świadczenia pobieranego w momencie skierowania na rehabilitację	Ogółem	z tego:					Osoby nie pobierające świadczeń po rehabilitacji
		Pobierający świadczenia po rehabilitacji:					
		razem	zasilek chorobowy	świadczenie rehabilitacyjne	rentę z tytułu niezdolności do pracy		
<b>OGÓŁEM</b>	<b>100,0</b>	<b>100,0</b>	<b>100,0</b>	<b>100,0</b>	<b>100,0</b>	<b>100,0</b>	
<b>I. Osoby pobierające świadczenia przed rehabilitacją</b>	<b>68,4</b>	<b>76,6</b>	<b>47,0</b>	<b>94,7</b>	<b>96,8</b>	<b>56,3</b>	
zasilek chorobowy	19,5	17,8	27,7	23,1	3,8	21,1	
świadczenie rehabilitacyjne	37,2	40,1	19,0	71,6	42,4	33,8	
rentę z tytułu niezdolności do pracy	11,7	18,7	0,3	0,0	50,6	1,4	
<b>II. Osoby, które nie pobierały świadczeń przed rehabilitacją</b>	<b>31,6</b>	<b>23,4</b>	<b>53,0</b>	<b>5,3</b>	<b>3,2</b>	<b>43,7</b>	

### **3.2. ŚWIADCZENIA POBIERANE PO REHABILITACJI Z TYTUŁU CHOROBY BĘDĄCEJ PRZYCZYNĄ REHABILITACJI**

Dla celów badania statystycznego osób poddanych rehabilitacji leczniczej w ramach prewencji rentowej ZUS przyjęto zasadę prezentacji wyników zarówno dla całej badanej populacji, jak i wyodrębnionej grupy osób, które po rehabilitacji pobierały świadczenia z tytułu tej samej choroby, która była przyczyną rehabilitacji leczniczej. Jak wcześniej wspomniano, wyodrębnienia tej grupy dokonuje się porównując numer statystyczny jednostki chorobowej, z tytułu której ubezpieczony został poddany rehabilitacji leczniczej, z jednostką chorobową, w związku z którą pobierał ostatnie świadczenie w okresie 12 miesięcy po rehabilitacji.

W 2015 r. populacja rehabilitowanych objętych badaniem, którzy po odbyciu leczenia rehabilitacyjnego pobierała świadczenia z tytułu choroby będącej przyczyną rehabilitacji leczniczej lub nie pobierała już żadnych świadczeń liczyła 64,4 tys. osób, z czego:

- 34,5 tys. osób (tj. 53,5% tej wyodrębnionej populacji) nie pobierało po rehabilitacji żadnych świadczeń,
- 29,9 tys. (tj. 46,5%) kontynuowało pobieranie świadczeń przyznanych przed rehabilitacją lub w jej trakcie, bądź rozpoczęło pobieranie nowego świadczenia, z tego:
  - 9,3 tys. osób (tj. 14,5%) pobierało zasiłek chorobowy,
  - 8,6 tys. (tj. 13,3%) - świadczenie rehabilitacyjne,
  - 12,0 tys. (tj. 18,7%) - rentę z tytułu niezdolności do pracy.

**Powyższe wyniki wskazują, że w okresie 12 miesięcy od daty zakończenia rehabilitacji leczniczej 53,5% populacji poddanej rehabilitacji w 2015 r., nie pobierało żadnych świadczeń z ubezpieczeń społecznych. Zatem zgodnie z przyjętym do badania założeniem (patrz rozdział 3), w przypadku tych osób rehabilitacja lecznicza okazała się skuteczna.**

W 2014 roku, porównywalny wskaźnik skuteczności przebytej rehabilitacji, mierzony odsetkiem osób nie pobierających po rehabilitacji żadnych świadczeń wyniósł 51,0%, w 2013 r. – 50,4%, dla rehabilitowanych w 2012 r. – 47,8%, a w 2011 r. – 47,1%.

W wyodrębnionej grupie osób, które po rehabilitacji pobierały świadczenia z tytułu tej samej choroby, która była przyczyną rehabilitacji leczniczej, zasiłek chorobowy jako ostatnie świadczenie w okresie 12 miesięcy po rehabilitacji pobierało 9,3 tys. osób. Przeciętny okres pobierania zasiłku chorobowego wyniósł 58,7 dnia i był zróżnicowany zarówno w zależności od płci, jak i w poszczególnych grupach chorób. Przeciętny zsumowany okres pobierania zasiłku chorobowego w populacji mężczyzn wyniósł 64,8 dnia, a w populacji kobiet - 55,3 dnia. Przeciętny okres pobierania po odbytej rehabilitacji leczniczej zasiłku chorobowego w populacji mężczyzn wahał się od 38,5 dnia dla rehabilitowanych ambulatoryjnie w związku z chorobami układu krążenia, do ponad 85 dni dla rehabilitowanych z powodu schorzeń

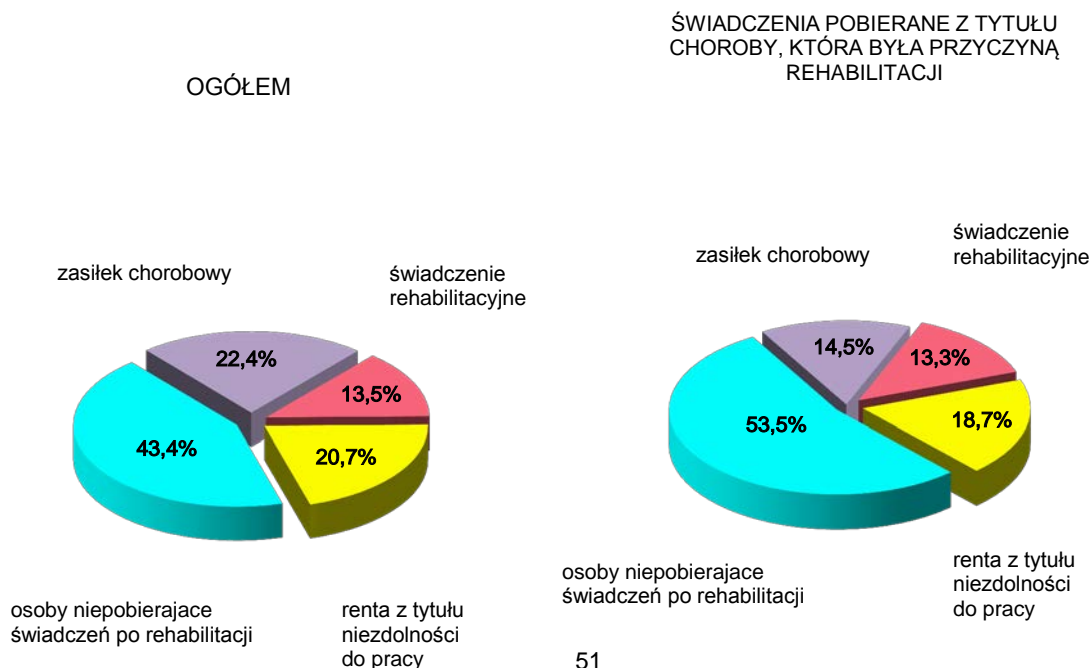
psychosomatycznych. W populacji kobiet najkrótszy okres pobierania wynoszący 31,7 dnia odnotowano w grupie z chorobami układu krążenia rehabilitowanymi teledywnie, a najdłuższy - 88 dni w grupie osób z chorobami układu krążenia rehabilitowanymi w systemie ambulatoryjnym.

W 2015 r. w porównaniu z 2014 r., długość przeciętnego okresu pobierania świadczenia rehabilitacyjnego z tytułu choroby będącej przyczyną rehabilitacji, nie zmieniła się i wyniosła ogółem 3,7 miesiąca, przy czym dla mężczyzn – 3,7 miesiąca, a dla kobiet 3,8 miesiąca. Najdłużej świadczenie to pobierały osoby z nielicznej grupy osób poddanych rehabilitacji z powodu chorób narządu głosu.

W 2015 r. grupa osób pobierających rentę z tytułu niezdolności do pracy jako ostatnie świadczenie w okresie 12 miesięcy od zakończenia rehabilitacji, liczyła 12,0 tys. osób, z czego 92,2% pobierało rentę z tytułu częściowej niezdolności do pracy, 7,6% - rentę z tytułu całkowitej niezdolności do pracy, a 0,2% - rentę szkoleniową. Najwyższy odsetek osób z ustaloną całkowitą niezdolnością do pracy, bo 11,6% odnotowano w grupie osób rehabilitowanych w związku z chorobami onkologicznymi gruczołu piersiowego, a 9,3% w grupie rehabilitowanych teledywnie w związku z chorobami układu krążenia.

Z ogólnej liczby rent 65,4% świadczeń pobierały osoby z chorobami narządu ruchu (rehabilitowanych w systemach stacjonarnym i ambulatoryjnym). Dalsze 20,5% to renty przyznane z powodu chorób układu krążenia (razem trzy formy rehabilitacji), 6,5% w związku z chorobami psychosomatycznymi, a 4,6% wskutek chorób układu oddechowego. Zestawienie wyników rehabilitacji leczniczej w 2015 r. ze względu na rodzaj ostatniego świadczenia pobieranego w okresie 12 miesięcy po rehabilitacji dla całej badanej populacji, jak i wyodrębnionej grupy osób, które po rehabilitacji pobierały świadczenia z tytułu tej samej choroby, która była przyczyną rehabilitacji leczniczej, zaprezentowano na rysunku 15.

Tabl. 15. Zestawienie wyników rehabilitacji w 2015 roku ze względu fakt pobierania lub niepobierania świadczeń w okresie 12 miesięcy po odbytej rehabilitacji

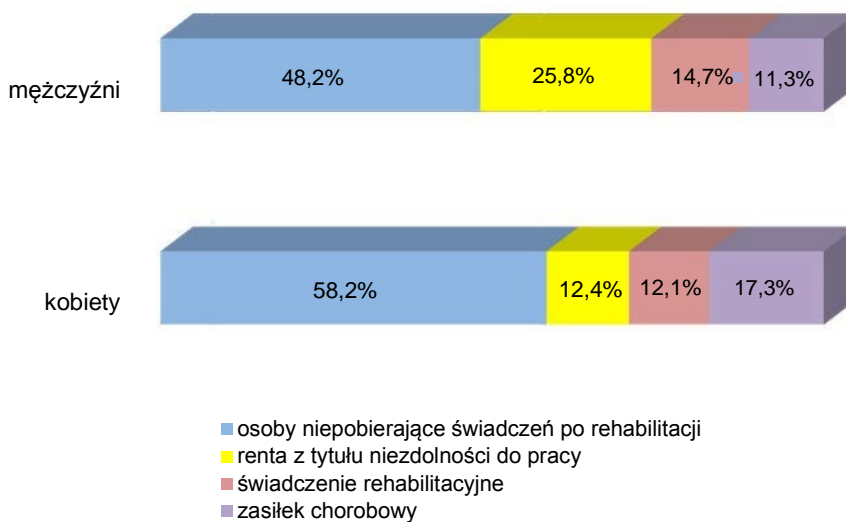


Tabl. 39 Rehabilitowani według faktu pobierania świadczeń z tytułu choroby, która była przyczyną rehabilitacji leczniczej

Wyszczególnienie	Ogółem	
	liczba	w odsetkach
<b>OGÓŁEM</b>	<b>64 416<sup>*)</sup></b>	<b>100,0</b>
z tego:		
osoby pobierające świadczenia po rehabilitacji z tytułu choroby, która była przyczyną rehabilitacji	29 925	46,5
osoby, które po rehabilitacji nie pobierały żadnych świadczeń	34 491	53,5

<sup>\*)</sup> Liczba osób pobierających świadczenia z tytułu choroby, która była przyczyną rehabilitacji, ustalona spośród 79 468 rehabilitowanych w 2015 roku objętych badaniem statystycznym

Rys.16. Rehabilitowani według płci oraz faktu pobierania po rehabilitacji świadczeń z tytułu choroby, która była przyczyną rehabilitacji leczniczej



Tabl. 40 Rehabilitowani według rodzaju ostatniego świadczenia w okresie 12 miesięcy po zakończeniu rehabilitacji leczniczej, pobieranego z tytułu choroby, która była przyczyną tej rehabilitacji

Rodzaj ostatniego świadczenia pobieranego w okresie 12 miesięcy po rehabilitacji	Ogółem	
	liczba <sup>*)</sup>	w odsetkach
<b>OGÓŁEM</b>	<b>64 416<sup>*)</sup></b>	<b>100,0</b>
z tego:		
<b>I. Osoby pobierające świadczenia</b>	<b>29 925</b>	<b>46,5</b>
z tego pobierający:		
zasilek chorobowy	9 327	14,5
świadczenie rehabilitacyjne	8 582	13,3
rentę z tytułu niezdolności do pracy	12 016	18,7
<b>II. Osoby nie pobierające świadczeń po rehabilitacji</b>	<b>34 491</b>	<b>53,5</b>
<b>MĘŻCZYŹNI</b>	<b>30 056</b>	<b>100,0</b>
z tego:		
<b>I. Osoby pobierające świadczenia</b>	<b>15 562</b>	<b>51,8</b>
z tego pobierający:		
zasilek chorobowy	3 388	11,3
świadczenie rehabilitacyjne	4 425	14,7
rentę z tytułu niezdolności do pracy	7 749	25,8
<b>II. Osoby nie pobierające świadczeń po rehabilitacji</b>	<b>14 494</b>	<b>48,2</b>
<b>KOBIETY</b>	<b>34 360</b>	<b>100,0</b>
z tego:		
<b>I. Osoby pobierające świadczenia</b>	<b>14 363</b>	<b>41,8</b>
z tego pobierający:		
zasilek chorobowy	5 939	17,3
świadczenie rehabilitacyjne	4 157	12,1
rentę z tytułu niezdolności do pracy	4 267	12,4
<b>II. Osoby nie pobierające świadczeń po rehabilitacji</b>	<b>19 997</b>	<b>58,2</b>

<sup>\*)</sup> Liczba osób pobierających świadczenia z tytułu choroby, która była przyczyną rehabilitacji ustalona spośród 79 468 rehabilitowanych w 2015 roku objętych badaniem statystycznym

Tabl. 41 Rehabilitowani pobierający zasiłek chorobowy z tytułu choroby będącej przyczyną rehabilitacji - jako ostatnie świadczenie w okresie 12 miesięcy po rehabilitacji - według grup chorób i płci  
struktura procentowa

Grupy chorób	Ogółem	Mężczyźni	Kobiety
<b>OGÓLEM</b>	<b>100,0</b>	<b>100,0</b>	<b>100,0</b>
z tego poddani rehabilitacji z powodu chorób:			
narządu ruchu w systemie stacjonarnym	76,7	75,8	77,2
narządu ruchu w systemie ambulatoryjnym	9,0	9,1	8,9
układu krążenia w systemie stacjonarnym	5,1	9,9	2,3
układu krążenia w systemie ambulatoryjnym	0,1	0,1	0,0
układu krążenia telemedycznie	0,1	0,3	0,0
schorzeń psychosomatycznych	2,7	2,0	3,2
układu oddechowego	3,5	2,7	4,0
onkologicznych gruczołu piersiowego	2,4	-	3,8
narządu głosu	0,4	0,1	0,6

Tabl. 42 Przeciętny okres pobierania zasiłku chorobowego z tytułu choroby będącej przyczyną rehabilitacji - jako ostatniego świadczenia w okresie 12 miesięcy po rehabilitacji - według grup chorób i płci rehabilitowanych

Grupy chorób	Przeciętny okres pobierania zasiłku chorobowego w dniach		
	Ogółem	Mężczyźni	Kobiety
<b>OGÓLEM</b>	<b>58,7</b>	<b>64,8</b>	<b>55,3</b>
z tego poddani rehabilitacji z powodu chorób:			
narządu ruchu w systemie stacjonarnym	58,7	64,9	55,2
narządu ruchu w systemie ambulatoryjnym	62,5	65,7	60,7
układu krążenia w systemie stacjonarnym	56,2	60,4	46,0
układu krążenia w systemie ambulatoryjnym	55,0	38,5	88,0
układu krążenia telemedycznie	67,8	78,7	31,7
schorzeń psychosomatycznych	77,7	85,5	74,9
układu oddechowego	48,9	58,4	45,3
onkologicznych gruczołu piersiowego	46,8	-	46,8
narządu głosu	34,5	41,0	34,1

Tabl. 43 Rehabilitowani pobierający w okresie 12 miesięcy po zakończeniu rehabilitacji jako ostatnie świadczenie - świadczenie rehabilitacyjne z tytułu choroby będącej przyczyną rehabilitacji - według grup chorób i płci

*struktura procentowa*

Grupy chorób	Ogółem	Mężczyźni	Kobiety
<b>OGÓŁEM</b>	<b>100,0</b>	<b>100,0</b>	<b>100,0</b>
z tego poddani rehabilitacji z powodu chorób:			
narządu ruchu w systemie stacjonarnym	61,0	64,2	57,6
narządu ruchu w systemie ambulatoryjnym	12,4	11,5	13,4
układu krążenia w systemie stacjonarnym	9,7	15,4	3,8
układu krążenia w systemie ambulatoryjnym	0,5	0,8	0,3
układu krążenia telemedycznie	0,2	0,2	0,2
schorzeń psychosomatycznych	13,0	6,3	20,1
układu oddechowego	1,8	1,6	1,9
onkologicznych gruczołu piersiowego	1,3	-	2,6
narządu głosu	0,1	0,0	0,1

Tabl. 44 Rehabilitowani pobierający w okresie 12 miesięcy po zakończeniu rehabilitacji jako ostatnie świadczenie - świadczenie rehabilitacyjne z tytułu choroby będącej przyczyną rehabilitacji - według okresu jego pobierania i płci

*struktura procentowa*

Wyszczególnienie	Ogółem	Mężczyźni	Kobiety
<b>OGÓŁEM</b>	<b>100,0</b>	<b>100,0</b>	<b>100,0</b>
z tego świadczenie rehabilitacyjne pobierane przez okres:			
1 -3 miesięcy	56,4	57,4	55,4
4 - 6	26,9	26,5	27,3
7 - 9	13,8	13,2	14,5
10 - 12	2,9	2,9	2,8

Tabl. 45 Przeciętny okres pobierania świadczenia rehabilitacyjnego z tytułu choroby będącej przyczyną rehabilitacji, jako ostatniego świadczenia w okresie 12 miesięcy po rehabilitacji według grup chorób i płci rehabilitowanych

Grupy chorób	Przeciętny okres pobierania świadczenia rehabilitacyjnego w miesiącach		
	Ogółem	Mężczyźni	Kobiety
<b>OGÓŁEM</b>	<b>3,7</b>	<b>3,7</b>	<b>3,8</b>
z tego poddani rehabilitacji z powodu chorób:			
narządu ruchu w systemie stacjonarnym	3,6	3,6	3,6
narządu ruchu w systemie ambulatoryjnym	3,7	3,6	3,8
układu krążenia w systemie stacjonarnym	3,8	3,8	3,7
układu krążenia w systemie ambulatoryjnym	4,7	4,7	4,9
układu krążenia telemedycznie	4,4	3,9	4,8
schorzeń psychosomatycznych	4,2	4,1	4,2
układu oddechowego	4,3	4,1	4,5
onkologicznych gruczołu piersiowego	3,2	-	3,2
narządu głosu	5,4	8,0	5,0

Tabl. 46 Rehabilitowani pobierający w okresie 12 miesięcy po zakończeniu rehabilitacji jako ostatnie świadczenie rentę z tytułu niezdolności do pracy z tytułu choroby będącej przyczyną rehabilitacji, według grup chorób i płci

Grupy chorób	Ogółem <sup>*)</sup>	Mężczyźni	Kobiety
<b>OGÓŁEM</b>	<b>12 016</b>	<b>7 749</b>	<b>4 267</b>
z tego poddani rehabilitacji z powodu chorób:			
narządu ruchu w systemie stacjonarnym	7 045	4 496	2 549
narządu ruchu w systemie ambulatoryjnym	815	477	338
układu krążenia w systemie stacjonarnym	2 282	2 001	281
układu krążenia w systemie ambulatoryjnym	119	102	17
układu krążenia telemedycznie	54	49	5
schorzeń psychosomatycznych	779	277	502
układu oddechowego	558	347	211
onkologicznych gruczołu piersiowego	352	-	352
narządu głosu	12	-	12

<sup>\*)</sup> Liczba osób pobierających renty z tytułu niezdolności do pracy spośród 79 468 rehabilitowanych w 2015 roku objętych badaniem statystycznym



Tabl. 47 Rehabilitowani pobierający w okresie 12 miesięcy po zakończeniu rehabilitacji jako ostatnie świadczenie rentę z tytułu niezdolności do pracy z tytułu choroby będącej przyczyną rehabilitacji, według grup chorób oraz stopnia niezdolności do pracy

struktura procentowa

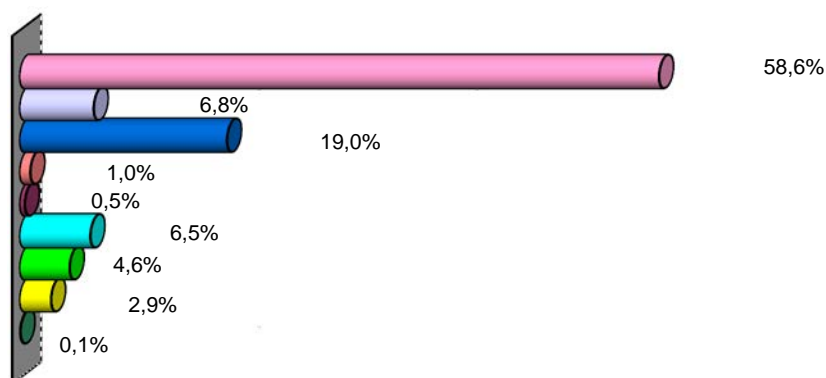
Grupy chorób	Ogółem	Renta okresowa z tytułu:		Renta szkoleniowa
		całkowitej niezdolności do pracy	częściowej niezdolności do pracy	
<b>OGÓLEM</b>	<b>100,0</b>	<b>7,6</b>	<b>92,2</b>	<b>0,2</b>
z tego poddani rehabilitacji z powodu chorób:				
narządu ruchu w systemie stacjonarnym	100,0	7,7	92,0	0,3
narządu ruchu w systemie ambulatoryjnym	100,0	9,1	90,8	0,1
układu krążenia w systemie stacjonarnym	100,0	7,3	92,5	0,2
układu krążenia w systemie ambulatoryjnym	100,0	7,6	92,4	-
układu krążenia telemedycznie	100,0	9,3	90,7	-
schorzeń psychosomatycznych	100,0	3,6	96,4	-
układu oddechowego	100,0	9,2	90,3	0,5
onkologicznych gruczołu piersiowego	100,0	11,6	88,4	-
narządu głosu	100,0	-	100,0	-
<b>MEŻCZYŹNI</b>	<b>100,0</b>	<b>8,1</b>	<b>91,6</b>	<b>0,3</b>
z tego poddani rehabilitacji z powodu chorób:				
narządu ruchu w systemie stacjonarnym	100,0	8,2	91,4	0,4
narządu ruchu w systemie ambulatoryjnym	100,0	9,4	90,4	0,2
układu krążenia w systemie stacjonarnym	100,0	7,4	92,4	0,2
układu krążenia w systemie ambulatoryjnym	100,0	6,9	93,1	-
układu krążenia telemedycznie	100,0	10,2	89,8	-
schorzeń psychosomatycznych	100,0	5,1	94,9	-
układu oddechowego	100,0	10,4	88,7	0,9
onkologicznych gruczołu piersiowego	-	-	-	-
narządu głosu	-	-	-	-
<b>KOBIETY</b>	<b>100,0</b>	<b>6,8</b>	<b>93,2</b>	<b>0,0</b>
z tego poddani rehabilitacji z powodu chorób:				
narządu ruchu w systemie stacjonarnym	100,0	6,7	93,2	0,1
narządu ruchu w systemie ambulatoryjnym	100,0	8,6	91,4	-
układu krążenia w systemie stacjonarnym	100,0	6,4	93,6	-
układu krążenia w systemie ambulatoryjnym	100,0	11,8	88,2	-
układu krążenia telemedycznie	100,0	-	100,0	-
schorzeń psychosomatycznych	100,0	2,8	97,2	-
układu oddechowego	100,0	7,1	92,9	-
onkologicznych gruczołu piersiowego	100,0	11,6	88,4	-
narządu głosu	100,0	-	100,0	-

Tabl. 48 Rehabilitowani pobierający w okresie 12 miesięcy po zakończeniu rehabilitacji jako ostatnie świadczenie rentę z tytułu niezdolności do pracy z tytułu choroby będącej przyczyną rehabilitacji, według stopnia niezdolności do pracy oraz grup chorób

struktura procentowa

Grupy chorób	Ogółem	Renta okresowa z tytułu:		Renta szkoleniowa
		całkowitej niezdolności do pracy	częściowej niezdolności do pracy	
<b>OGÓŁEM</b>	<b>100,0</b>	<b>100,0</b>	<b>100,0</b>	<b>100,0</b>
z tego poddani rehabilitacji z powodu chorób:				
narządu ruchu w systemie stacjonarnym	58,6	59,1	58,5	72,4
narządu ruchu w systemie ambulatoryjnym	6,8	8,1	6,7	3,5
układu krążenia w systemie stacjonarnym	19,0	18,2	19,1	13,8
układu krążenia w systemie ambulatoryjnym	1,0	1,0	1,0	-
układu krążenia telemedycznie	0,5	0,5	0,4	-
schorzeń psychosomatycznych	6,5	3,0	6,8	-
układu oddechowego	4,6	5,6	4,6	10,3
onkologicznych gruczołu piersiowego	2,9	4,5	2,8	-
narządu głosu	0,1	-	0,1	-
<b>MEŻCZYŹNI</b>	<b>100,0</b>	<b>100,0</b>	<b>100,0</b>	<b>100,0</b>
z tego poddani rehabilitacji z powodu chorób:				
narządu ruchu w systemie stacjonarnym	58,0	59,1	57,9	70,4
narządu ruchu w systemie ambulatoryjnym	6,2	7,2	6,1	3,7
układu krążenia w systemie stacjonarnym	25,8	23,7	26,1	14,8
układu krążenia w systemie ambulatoryjnym	1,3	1,1	1,3	-
układu krążenia telemedycznie	0,6	0,8	0,6	-
schorzeń psychosomatycznych	3,6	2,3	3,7	-
układu oddechowego	4,5	5,8	4,3	11,1
onkologicznych gruczołu piersiowego	-	-	-	-
narządu głosu	-	-	-	-
<b>KOBIETY</b>	<b>100,0</b>	<b>100,0</b>	<b>100,0</b>	<b>100,0</b>
z tego poddani rehabilitacji z powodu chorób:				
narządu ruchu w systemie stacjonarnym	59,7	59,0	59,8	100,0
narządu ruchu w systemie ambulatoryjnym	7,9	10,0	7,8	-
układu krążenia w systemie stacjonarnym	6,6	6,2	6,6	-
układu krążenia w systemie ambulatoryjnym	0,4	0,7	0,4	-
układu krążenia telemedycznie	0,1	-	0,1	-
schorzeń psychosomatycznych	11,8	4,8	12,3	-
układu oddechowego	4,9	5,2	4,9	-
onkologicznych gruczołu piersiowego	8,3	14,1	7,8	-
narządu głosu	0,3	-	0,3	-

Rys. 17. Rehabilitowani pobierający po zakończeniu rehabilitacji rentę z tytułu niezdolności do pracy z powodu choroby będącej przyczyną rehabilitacji, według grup chorób



- choroby narządu ruchu stacjonarnie
- choroby narządu ruchu ambulatoryjnie
- choroby układu krążenia stacjonarnie
- choroby układu krążenia ambulatoryjnie
- choroby układu krążenia telemedycznie
- choroby psychosomatyczne
- choroby układu oddechowego
- onkologia gruczołu piersiowego
- choroby narządu głosu

Tabl. 49 Przeciętny okres pobierania renty z tytułu niezdolności do pracy z powodu choroby będącej przyczyną rehabilitacji, jako ostatniego świadczenia w okresie 12 miesięcy po rehabilitacji według grup chorób

Grupy chorób	Przeciętny okres pobierania renty w miesiącach
<b>OGÓŁEM</b>	<b>7,5</b>
z tego poddani rehabilitacji z powodu chorób:	
narządu ruchu w systemie stacjonarnym	7,4
narządu ruchu w systemie ambulatoryjnym	6,8
układu krążenia w systemie stacjonarnym	7,9
układu krążenia w systemie ambulatoryjnym	8,7
układu krążenia telemedycznie	7,6
schorzeń psychosomatycznych	7,0
układu oddechowego	8,2
onkologicznych gruczołu piersiowego	8,7
narządu głosu	8,0

Tabl. 50 Rehabilitowani według rodzaju ostatniego świadczenia pobieranego po zakończeniu rehabilitacji z tytułu choroby będącej przyczyną rehabilitacji według grup chorób

struktura procentowa

Grupy chorób	Ogółem	Rehabilitowani pobierający świadczenia po rehabilitacji:		
		zasilek chorobowy	świadczenie rehabilitacyjne	rentę z tytułu niezdolności do pracy
<b>OGÓŁEM</b>	<b>100,0</b>	<b>31,2</b>	<b>28,7</b>	<b>40,1</b>
z tego poddani rehabilitacji z powodu chorób:				
narządu ruchu w systemie stacjonarnym	100,0	36,8	26,9	36,3
narządu ruchu w systemie ambulatoryjnym	100,0	30,9	39,1	30,0
układu krążenia w systemie stacjonarnym	100,0	13,1	23,3	63,6
układu krążenia w systemie ambulatoryjnym	100,0	3,5	26,9	69,6
układu krążenia telemedycznie	100,0	15,3	21,2	63,5
schorzeń psychosomatycznych	100,0	11,9	51,9	36,2
układu oddechowego	100,0	31,5	14,6	53,9
onkologicznych gruczołu piersiowego	100,0	32,6	15,9	51,5
narządu głosu	100,0	64,8	13,0	22,2

Tabl. 51 Rehabilitowani według rodzaju ostatniego świadczenia pobieranego po zakończeniu rehabilitacji z tytułu choroby będącej przyczyną rehabilitacji według grup chorób

struktura procentowa

Grupy chorób	Ogółem	Rehabilitowani pobierający świadczenia po rehabilitacji:		
		zasilek chorobowy	świadczenie rehabilitacyjne	rentę z tytułu niezdolności do pracy
<b>OGÓŁEM</b>	<b>100,0</b>	<b>100,0</b>	<b>100,0</b>	<b>100,0</b>
z tego poddani rehabilitacji z powodu chorób:				
narządu ruchu w systemie stacjonarnym	64,9	76,7	61,0	58,6
narządu ruchu w systemie ambulatoryjnym	9,1	9,0	12,4	6,8
układu krążenia w systemie stacjonarnym	12,0	5,1	9,7	19,0
układu krążenia w systemie ambulatoryjnym	0,6	0,1	0,5	1,0
układu krążenia telemedycznie	0,3	0,1	0,2	0,5
schorzeń psychosomatycznych	7,2	2,7	13,0	6,5
układu oddechowego	3,4	3,5	1,8	4,6
onkologicznych gruczołu piersiowego	2,3	2,4	1,3	2,9
narządu głosu	0,2	0,4	0,1	0,1

#### **4. OPINIA O ZDOLNOŚCI DO PRACY W MOMENCIE ZAKOŃCZENIA REHABILITACJI LECZNICZEJ**

Bezpośrednio po zakończeniu leczenia w ośrodku rehabilitacyjnym, dla każdego ubezpieczonego sporządzana jest karta informacyjna o przebytej rehabilitacji leczniczej. Dokument ten zawiera m.in. rozpoznanie chorobowe ze skierowania na rehabilitację, rozpoznanie ustalone w ośrodku rehabilitacyjnym, opis przeprowadzonego leczenia, ewentualnie wskazania umożliwiające kontynuację leczenia i rehabilitacji. Na podstawie karty informacyjnej ubezpieczonemu wystawiana jest przez ZUS opinia odnośnie odzyskania zdolności do pracy. W stosunku do lat poprzednich zmianie uległ słownik opinii, jakie ubezpieczony mógł uzyskać po zakończeniu leczenia rehabilitacyjnego. Do sierpnia 2015 r. mogły to być opinie: „zdolny do pracy” lub „niezdolny do pracy”, lub „brak opinii”. Ta ostatnia opinia wydawana była rzadko, głównie ubezpieczonym którzy nie zakończyli turnusu rehabilitacyjnego, np. ze względów medycznych bądź z powodu naruszenia dyscypliny w ośrodku rehabilitacyjnym. Opisy te nie podlegały zmianie i funkcjonowały do dnia wygaśnięcia umów zawartych z ośrodkami rehabilitacyjnymi. Od sierpnia 2015 r. słownik obejmuje opinie zgodne z nowymi opisami z umów:

- poprawa,
- bez zmiany,
- pogorszenie,
- brak opinii z przyczyny dyscyplinarnej,
- brak opinii z innej przyczyny.

Z uwagi na to, że opinie zdefiniowane według nowego słownika odnosiły się jedynie do 6,4% ubezpieczonych poddanych rehabilitacji leczniczej w 2015 roku, poniżej omówione zostaną przede wszystkim znaczące liczebnie opinie funkcjonujące do sierpnia 2015 r.

Z ogólnej populacji 79,5 tys. poddanych badaniu statystycznemu osób, które w 2015 roku odbyły rehabilitację leczniczą, 78,6% zakończyło rehabilitację z opinią „zdolny do pracy”, 13,2% z opinią „niezdolny do pracy”. Opinię „poprawa” lub „bez zmiany”, lub „pogorszenie” uzyskało 6,4% rehabilitowanych. W stosunku do 1,8% osób wydanie opinii było nieuzasadnione.

Z analizy wskaźnika, za który przyjęto odsetek osób z opinią „zdolny do pracy” w poszczególnych grupach chorób będących przyczyną rehabilitacji leczniczej wynika, że w najliczniejszych grupach chorób narządu ruchu i chorób układu krążenia rehabilitowanych w systemach stacjonarnych uzyskano bardzo dobre wyniki leczenia. W populacji mężczyzn opinię „zdolny do pracy” w najliczniejszej grupie rehabilitowanych stacjonarnie w związku z chorobami narządu ruchu uzyskało 77,5% populacji mężczyzn. W populacji kobiet odsetek ten wyniósł 84,8%. W grupie mężczyzn poddanych rehabilitacji leczniczej z powodu chorób

układu krążenia w systemie stacjonarnym opinię „zdolny do pracy” uzyskało 73,3% osób. W populacji kobiet odsetek ten wyniósł 80,2%.

W niektórych grupach chorób, np. schorzeń psychosomatycznych, czy chorób układu oddechowego, pomimo, że ogólny odsetek osób z opinią „zdolni do pracy” był wysoki, to wykazywał duże zróżnicowanie w zależności od płci. W przypadku schorzeń psychosomatycznych odsetek osób z opinią „zdolny do pracy” wyniósł 72,5%, przy czym w populacji mężczyzn wyniósł 66,7%, a dla kobiet – 74,8%. W obrębie chorób układu oddechowego, przy ogólnym wskaźniku 74,8%, odsetek „zdolnych do pracy” wyniósł 63,7%, za to w populacji kobiet – 82,8%.

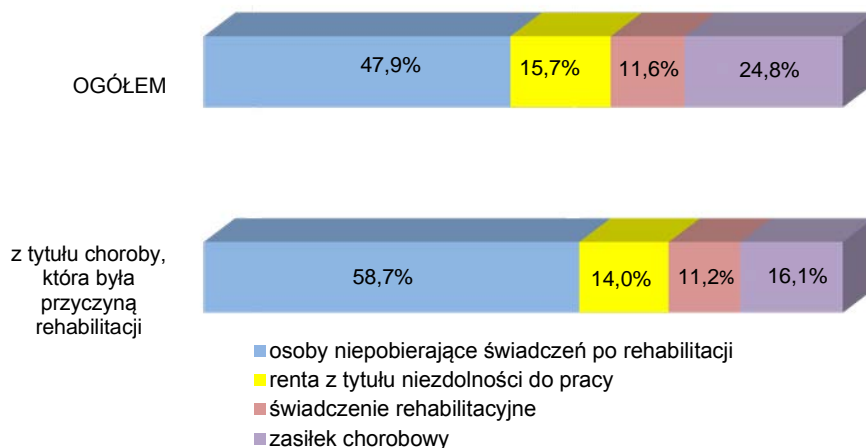
Dla oceny skuteczności przeprowadzonej rehabilitacji istotne jest ustalenie czy ubezpieczeni, którzy uzyskali opinię „zdolny do pracy” w okresie 12 miesięcy po zakończeniu leczenia rehabilitacyjnego pobierali jakiegokolwiek świadczenia z ubezpieczeń społecznych, w szczególności z tytułu tej samej choroby, która była przyczyną rehabilitacji leczniczej.

Z tej wyodrębnionej populacji, 79,2% osób uzyskało opinię „zdolny do pracy”, a dalsze 12,7% uznano za „niezdolne do pracy”.

Spośród osób, które uzyskały opinię „zdolny do pracy” 58,7% nie pobierało w okresie 12 miesięcy od zakończenia rehabilitacji leczniczej żadnych świadczeń z tytułu tej samej choroby, która była przyczyną rehabilitacji leczniczej. Pozostałe 41,3% osób kontynuowało pobieranie świadczenia wcześniej przyznanego lub rozpoczęło pobieranie nowego świadczenia, z czego 27,3% pobierało jedno ze świadczeń krótkoterminowych, tj. zasiłek chorobowy lub świadczenie rehabilitacyjne, a 14% osób – rentę z tytułu niezdolności do pracy.

Strukturę rehabilitowanych uznanych za „zdolnych do pracy” według rodzaju świadczeń pobieranych w okresie 12 miesięcy po zakończeniu rehabilitacji prezentuje rys. 18.

Rys. 18. Rehabilitowani, którzy po zakończonej rehabilitacji leczniczej uzyskali opinię „zdolny do pracy” według faktu pobierania świadczeń w okresie 12 miesięcy po zakończeniu rehabilitacji



Tabl. 52 Rehabilitowani według opinii o zdolności do pracy w momencie zakończenia rehabilitacji oraz grup chorób w następstwie których zostali poddani rehabilitacji

struktura procentowa

Grupy chorób	Ogółem	Opinia o zdolności do pracy:					
		zdolni do pracy	niezdolni do pracy	brak opinii <sup>*)</sup>	poprawa	bez zmiany	pogorszenie
<b>OGÓŁEM</b>	<b>100,0</b>	<b>78,6</b>	<b>13,2</b>	<b>1,8</b>	<b>3,5</b>	<b>2,8</b>	<b>0,1</b>
z tego poddani rehabilitacji z powodu chorób:							
narządu ruchu w systemie stacjonarnym	100,0	81,5	10,0	1,3	3,9	3,2	0,1
narządu ruchu w systemie ambulatoryjnym	100,0	68,7	19,2	6,9	3,5	1,7	0,0
układu krążenia w systemie stacjonarnym	100,0	74,7	18,5	0,5	2,4	3,9	0,0
układu krążenia w systemie ambulatoryjnym	100,0	40,0	51,5	8,5	-	-	-
układu krążenia telemedycznie	100,0	83,6	9,0	7,4	-	-	-
schorzeń psychosomatycznych	100,0	72,5	23,6	0,5	2,4	1,0	0,0
układu oddechowego	100,0	74,8	23,3	1,9	-	-	-
onkologicznych gruczołu piersiowego	100,0	81,0	16,7	2,3	-	-	-
narządu głosu	100,0	62,3	13,2	1,6	21,7	1,2	-
<b>MĘŻCZYŹNI</b>	<b>100,0</b>	<b>74,8</b>	<b>16,6</b>	<b>2,0</b>	<b>3,2</b>	<b>3,3</b>	<b>0,1</b>
z tego poddani rehabilitacji z powodu chorób:							
narządu ruchu w systemie stacjonarnym	100,0	77,5	13,6	1,6	3,6	3,6	0,1
narządu ruchu w systemie ambulatoryjnym	100,0	65,8	21,1	7,5	3,6	1,9	0,1
układu krążenia w systemie stacjonarnym	100,0	73,3	19,9	0,6	2,4	3,8	0,0
układu krążenia w systemie ambulatoryjnym	100,0	40,5	51,2	8,3	-	-	-
układu krążenia telemedycznie	100,0	82,0	9,0	9,0	-	-	-
schorzeń psychosomatycznych	100,0	66,7	28,4	1,2	2,4	1,3	-
układu oddechowego	100,0	63,7	33,6	2,7	-	-	-
onkologicznych gruczołu piersiowego	100,0	100,0	-	-	-	-	-
narządu głosu	100,0	57,6	15,1	12,1	15,2	-	-

<sup>\*)</sup> Brak opinii z przyczyny dyscyplinarnej lub z innej przyczyny

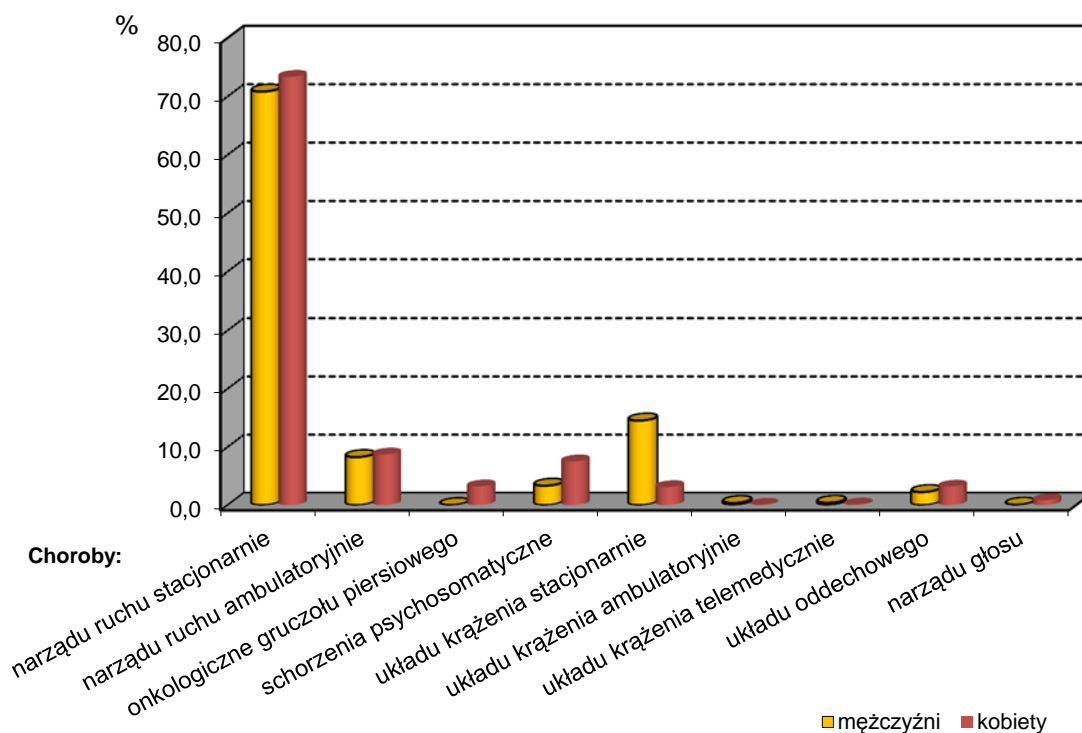
Tabl. 52 Rehabilitowani według opinii o zdolności do pracy w momencie zakończenia rehabilitacji oraz grup chorób w następstwie których zostali poddani rehabilitacji (dok.)

struktura procentowa

Grupy chorób	Ogółem	Opinia o zdolności do pracy:					
		zdolni do pracy	niezdolni do pracy	brak opinii <sup>*)</sup>	poprawa	bez zmiany	pogorszenie
<b>KOBIETY</b>	<b>100,0</b>	<b>82,0</b>	<b>10,2</b>	<b>1,6</b>	<b>3,7</b>	<b>2,4</b>	<b>0,1</b>
z tego poddani rehabilitacji z powodu chorób:							
narządu ruchu w systemie stacjonarnym	100,0	84,8	7,1	1,1	4,1	2,8	0,1
narządu ruchu w systemie ambulatoryjnym	100,0	70,9	17,7	6,5	3,4	1,5	-
układu krążenia w systemie stacjonarnym	100,0	80,2	12,6	0,3	2,4	4,5	-
układu krążenia w systemie ambulatoryjnym	100,0	37,3	52,9	9,8	-	-	-
układu krążenia telemedycznie	100,0	88,6	9,1	2,3	-	-	-
schorzeń psychosomatycznych	100,0	74,8	21,7	0,2	2,4	0,8	0,1
układu oddechowego	100,0	82,8	15,8	1,4	-	-	-
onkologicznych gruczołu piersiowego	100,0	81,0	16,7	2,3	-	-	-
narządu głosu	100,0	62,7	13,0	0,9	22,1	1,3	-

<sup>\*)</sup> Brak opinii z przyczyny dyscyplinarnej lub z innej przyczyny

Rys. 19. Rehabilitowani, którzy po zakończonej rehabilitacji leczniczej uzyskali opinię „zdolny do pracy” według płci i grup chorób





Tabl. 53 Rehabilitowani według opinii o zdolności do pracy oraz faktu pobierania świadczeń w okresie 12 miesięcy po zakończeniu rehabilitacji

struktura procentowa

Opinia o zdolności do pracy	Ogółem	Osoby pobierające świadczenia po rehabilitacji z tytułu choroby, która była przyczyną rehabilitacji	Osoby pobierające świadczenia po rehabilitacji z powodu zaistnienia innej choroby niż ta, która była przyczyną rehabilitacji	Osoby nie pobierające po rehabilitacji żadnych świadczeń
<b>OGÓŁEM</b>	<b>100,0</b>	<b>37,7</b>	<b>18,9</b>	<b>43,4</b>
z tego:				
zdolni do pracy	100,0	33,7	18,4	47,9
niezdolni do pracy	100,0	55,8	21,6	22,6
brak opinii *)	100,0	45,9	17,6	36,5
bez zmiany	100,0	58,8	19,6	21,6
poprawa	100,0	37,4	21,2	41,4
pogorszenie	100,0	52,9	28,0	19,1

\*) Brak opinii z przyczyny dyscyplinarnej lub z innej przyczyny

Tabl. 54 Rehabilitowani według opinii o zdolności do pracy oraz faktu pobierania świadczeń w okresie 12 miesięcy po zakończeniu rehabilitacji

struktura procentowa

Opinia o zdolności do pracy	Ogółem	Osoby pobierające świadczenia po rehabilitacji z tytułu choroby, która była przyczyną rehabilitacji	Osoby pobierające świadczenia po rehabilitacji z powodu zaistnienia innej choroby niż ta, która była przyczyną rehabilitacji	Osoby nie pobierające po rehabilitacji żadnych świadczeń
<b>OGÓŁEM</b>	<b>100,0</b>	<b>100,0</b>	<b>100,0</b>	<b>100,0</b>
z tego:				
zdolni do pracy	78,6	70,3	76,4	86,9
niezdolni do pracy	13,2	19,5	15,0	6,8
brak opinii *)	1,8	2,2	1,7	1,5
bez zmiany	2,8	4,4	2,9	1,4
poprawa	3,5	3,5	3,9	3,4
pogorszenie	0,1	0,1	0,1	0,0

\*) Brak opinii z przyczyny dyscyplinarnej lub z innej przyczyny

Tabl. 55 Rehabilitowani według rodzaju ostatniego świadczenia pobieranego w okresie 12 miesięcy po zakończeniu rehabilitacji oraz opinii o zdolności do pracy

struktura procentowa

Opinia o zdolności do pracy	Ogółem	w tym pobierający świadczenia po rehabilitacji:			
		razem	zasilek chorobowy	świadczenie rehabilitacyjne	rentę z tytułu niezdolności do pracy
<b>OGÓŁEM</b>	<b>100,0</b>	<b>56,6</b>	<b>22,4</b>	<b>13,5</b>	<b>20,7</b>
z tego:					
zdolni do pracy	100,0	52,1	24,8	11,6	15,7
niezdolni do pracy	100,0	77,4	7,8	17,7	51,9
brak opinii *)	100,0	63,5	16,8	18,0	28,7
bez zmiany	100,0	78,5	17,1	34,2	27,2
poprawa	100,0	58,6	28,7	21,7	8,2
pogorszenie	100,0	80,9	7,4	42,6	30,9

\*) Brak opinii z przyczyny dyscyplinarnej lub z innej przyczyny

Tabl. 56 Rehabilitowani według rodzaju ostatniego świadczenia pobieranego w okresie 12 miesięcy po zakończeniu rehabilitacji oraz opinii o zdolności do pracy

struktura procentowa

Opinia o zdolności do pracy	Ogółem	w tym pobierający świadczenia po rehabilitacji:			
		razem	zasilek chorobowy	świadczenie rehabilitacyjne	rentę z tytułu niezdolności do pracy
<b>OGÓŁEM</b>	<b>100,0</b>	<b>100,0</b>	<b>100,0</b>	<b>100,0</b>	<b>100,0</b>
z tego:					
zdolni do pracy	78,6	72,4	87,4	67,4	59,4
niezdolni do pracy	13,2	18,0	4,6	17,2	32,9
brak opinii *)	1,8	2,0	1,4	2,5	2,5
bez zmiany	2,8	3,9	2,1	7,0	3,7
poprawa	3,5	3,6	4,5	5,6	1,4
pogorszenie	0,1	0,1	0,0	0,3	0,1

\*) Brak opinii z przyczyny dyscyplinarnej lub z innej przyczyny

Tabl. 57 Rehabilitowani według rodzaju ostatniego świadczenia pobieranego w okresie 12 miesięcy po zakończeniu rehabilitacji **z tytułu choroby, która była przyczyną rehabilitacji** oraz opinii o zdolności do pracy

struktura procentowa

Opinia o zdolności do pracy	Ogółem	z tego pobierający świadczenia po rehabilitacji:				Osoby nie pobierające świadczeń po rehabilitacji
		razem	zasiłek chorobowy	świadczenie rehabilitacyjne	rentę z tytułu niezdolności do pracy	
<b>OGÓŁEM</b>	<b>100,0</b>	<b>46,5</b>	<b>14,5</b>	<b>13,3</b>	<b>18,7</b>	<b>53,5</b>
z tego:						
zdolni do pracy	100,0	41,3	16,1	11,2	14,0	58,7
niezdolni do pracy	100,0	71,2	5,2	18,3	47,7	28,8
brak opinii <sup>*)</sup>	100,0	55,7	9,8	19,4	26,5	44,3
bez zmiany	100,0	73,1	10,9	35,9	26,3	26,8
poprawa	100,0	47,4	16,8	22,6	8,0	52,6
pogorszenie	100,0	73,5	2,0	38,8	32,7	26,5

<sup>\*)</sup> Brak opinii z przyczyny dyscyplinarnej lub z innej przyczyny

Tabl. 58 Rehabilitowani według rodzaju ostatniego świadczenia pobieranego w okresie 12 miesięcy po zakończeniu rehabilitacji **z tytułu choroby, która była przyczyną rehabilitacji** oraz opinii o zdolności do pracy

struktura procentowa

Opinia o zdolności do pracy	Ogółem	z tego pobierający świadczenia po rehabilitacji:				Osoby nie pobierające świadczeń po rehabilitacji
		razem	zasiłek chorobowy <sup>)</sup>	świadczenie rehabilitacyjne	rentę z tytułu niezdolności do pracy	
<b>OGÓŁEM</b>	<b>100,0</b>	<b>100,0</b>	<b>100,0</b>	<b>100,0</b>	<b>100,0</b>	<b>100,0</b>
z tego:						
zdolni do pracy	79,2	70,3	88,1	66,4	59,4	86,9
niezdolni do pracy	12,7	19,5	4,6	17,5	32,5	6,8
brak opinii <sup>*)</sup>	1,9	2,2	1,2	2,7	2,6	1,5
bez zmiany	2,8	4,4	2,1	7,4	3,9	1,4
poprawa	3,4	3,5	4,0	5,8	1,5	3,4
pogorszenie	0,1	0,1	0,0	0,2	0,1	0,0

<sup>\*)</sup> Brak opinii z przyczyny dyscyplinarnej lub z innej przyczyny

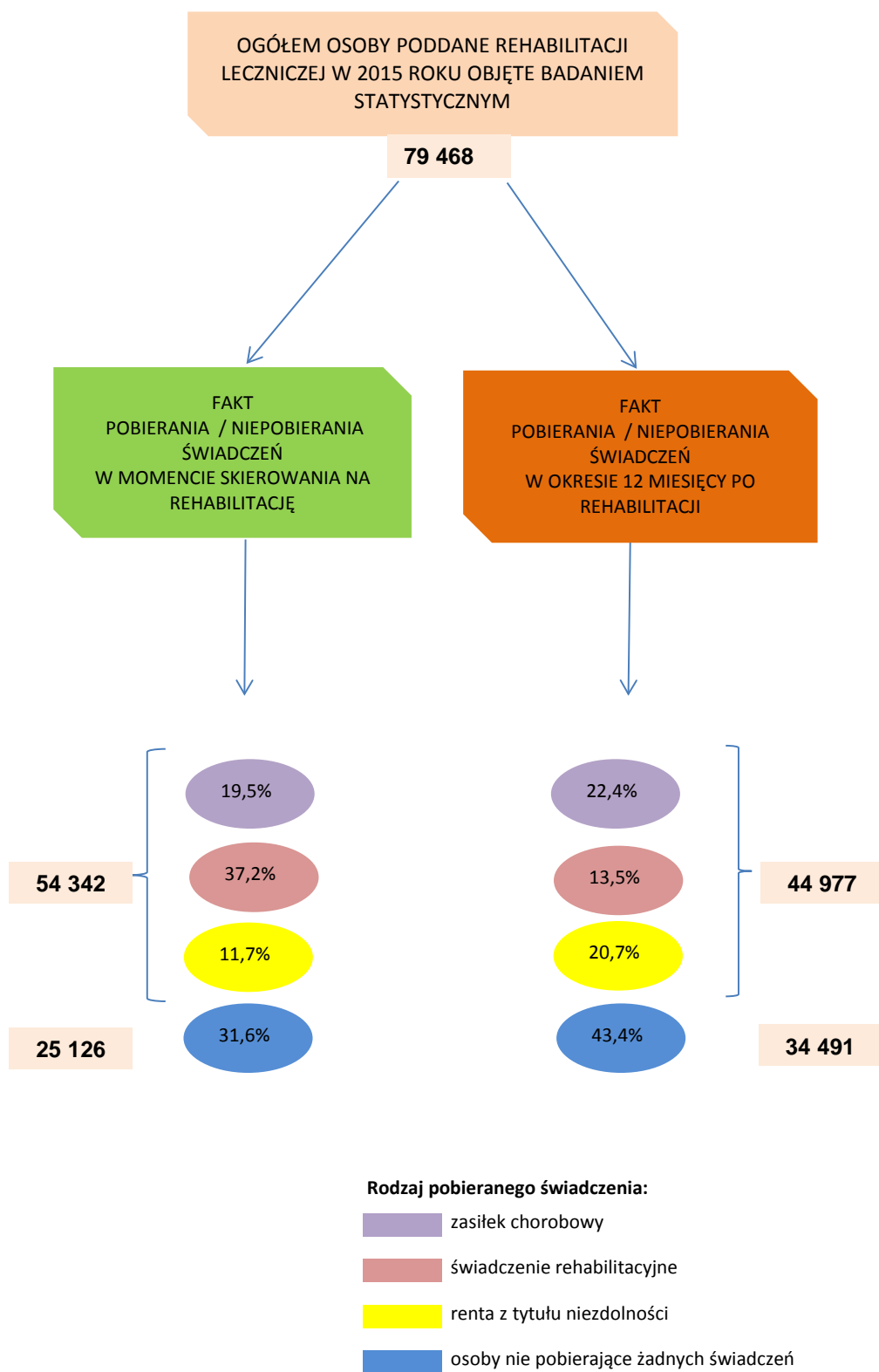
## PODSUMOWANIE

Wyniki badania za 2015 rok zostały przedstawione na diagramach (rys.20-22) prezentujących:

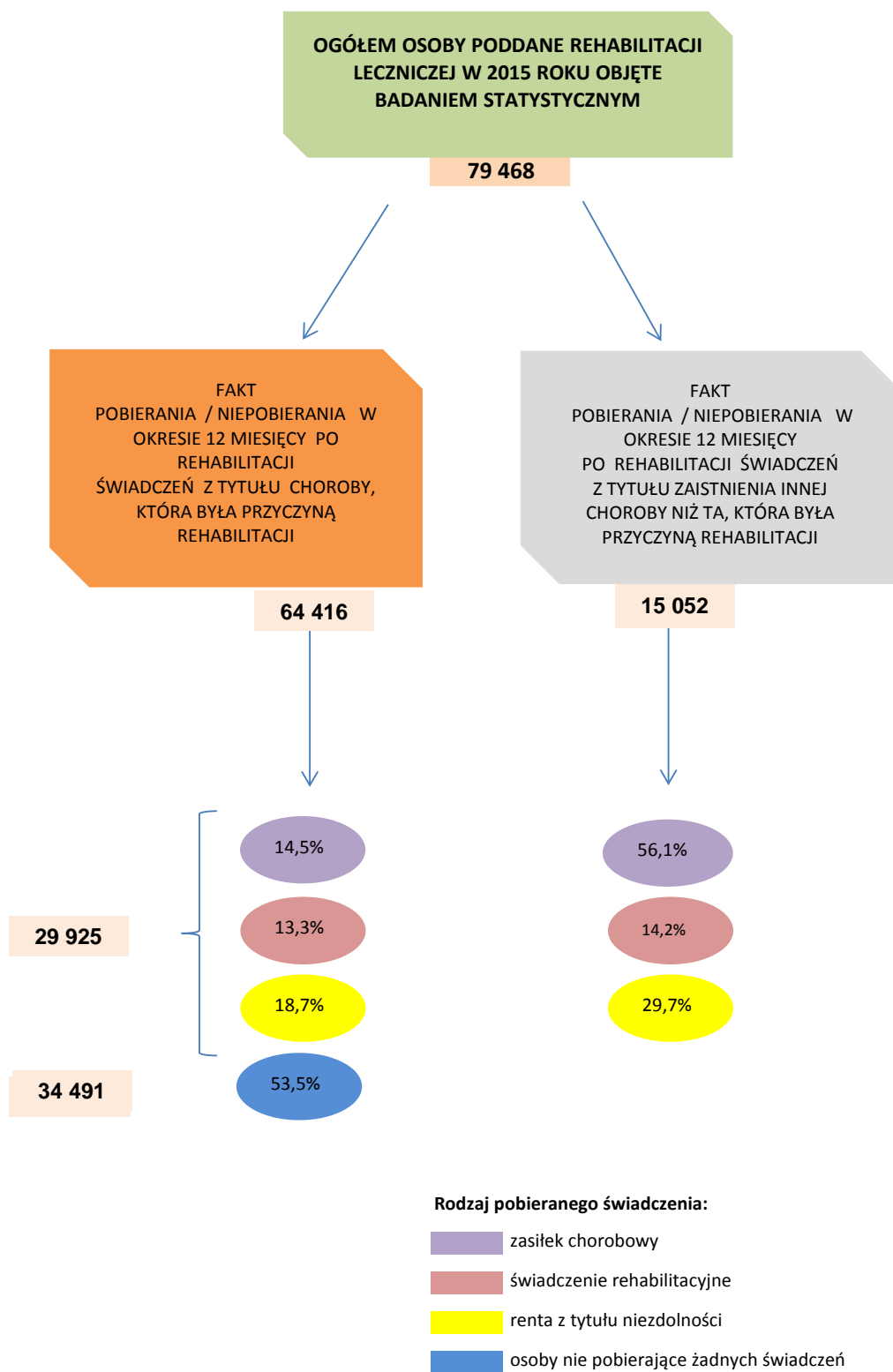
- strukturę rehabilitowanych według faktu pobierania lub niepobierania świadczeń w momencie skierowania na rehabilitację oraz w okresie 12 miesięcy od jej zakończenia:
  - w momencie skierowania na rehabilitację z ogólnej populacji 79,5 tys. ubezpieczonych poddanych rehabilitacji leczniczej w 2015 r. i objętych badaniem statystycznym, 19,5% pobierało zasiłek chorobowy, 37,2% – świadczenie rehabilitacyjne, 11,7% – rentę z tytułu niezdolności do pracy, a pozostałe 31,6% nie pobierało żadnych świadczeń;
  - w okresie 12 miesięcy od zakończenia rehabilitacji leczniczej z populacji 79,5 tys. rehabilitowanych, 43,4% osób nie pobierało żadnych świadczeń, 22,4% osób pobierało zasiłek chorobowy, 13,5% pobierało świadczenie rehabilitacyjne, a 20,7% – rentę z tytułu niezdolności do pracy.
- strukturę 79,5 tys. rehabilitowanych według faktu pobierania lub niepobierania w okresie 12 miesięcy po rehabilitacji świadczeń z tytułu choroby, która była przyczyną rehabilitacji, jak i z tytułu zaistnienia innej choroby niż ta, która była przyczyną rehabilitacji: w okresie 12 miesięcy od zakończenia rehabilitacji leczniczej 43,4% rehabilitowanych nie pobierało żadnych świadczeń, a 56,6% rehabilitowanych osób kontynuowało pobieranie wcześniej przyznanych lub rozpoczęło pobieranie nowo przyznanych świadczeń z ubezpieczeń społecznych. W grupie tej w przypadku 37,7% osób niezdolność do pracy związana była z chorobą, która była przyczyną rehabilitacji leczniczej, a u 18,9% rehabilitowanych spowodowana została inną chorobą niż ta, która była przyczyną rehabilitacji.
- strukturę 79,5 tys. rehabilitowanych objętych badaniem statystycznym, według rodzaju świadczeń pobieranych w momencie skierowania na rehabilitację oraz w okresie 12 miesięcy od jej zakończenia.

**Począwszy od badania przeprowadzonego za 2014 rok, przyjęto wskaźnik oceny skuteczności rehabilitacji leczniczej odpowiadający odsetkowi osób, które w okresie 12 miesięcy od daty zakończenia rehabilitacji leczniczej nie pobierały żadnych świadczeń z ubezpieczenia społecznego.** W 2015 r. leczenie rehabilitacyjne okazało się skuteczne w przypadku 43,4% ogólnej populacji rehabilitowanych. Jeśli za dodatkowy czynnik analizy przyjmiemy tę samą jednostkę chorobową, z tytułu której pobierano świadczenia w momencie skierowania na rehabilitację leczniczą, jak i w okresie 12 miesięcy po jej zakończeniu, leczenie rehabilitacyjne okazało się skuteczne w przypadku 53,5% rehabilitowanych.

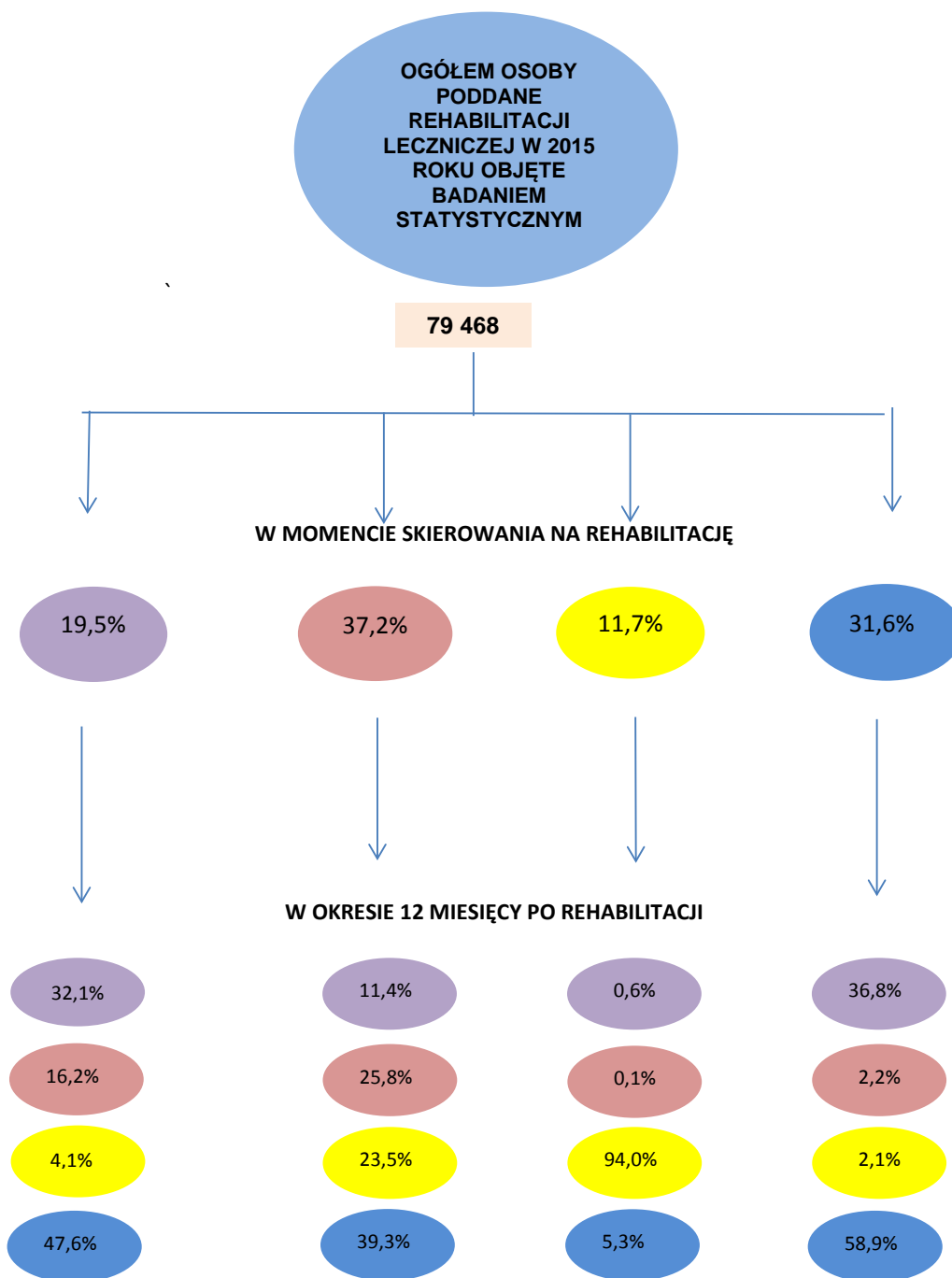
Rys. 20. Rehabilitowani według faktu pobierania świadczeń w momencie skierowania na rehabilitację oraz w okresie 12 miesięcy od jej zakończenia



Rys. 21 Rehabilitowani według faktu pobierania świadczeń w okresie 12 miesięcy od zakończenia rehabilitacji leczniczej



Rys. 22 Rehabilitowani według rodzaju świadczeń pobieranych w momencie skierowania na rehabilitację oraz w okresie 12 miesięcy od jej zakończenia



**Rodzaj pobieranego świadczenia:**

- zasilek chorobowy
- świadczenie rehabilitacyjne
- renta z tytułu niezdolności
- osoby nie pobierające żadnych świadczeń