





*Opracowanie:*  
***Justyna Prasula***

*Akceptowała:*  
***Hanna Zalewska***  
*Dyrektor*  
*Departamentu Statystyki*  
*i Prognoz Aktuarialnych*



# 1. OGÓLNA CHARAKTERYSTYKA ORZECZEŃ USTALAJĄCYCH NIEZDOLNOŚĆ DO PRACY WYDANYCH PRZEZ LEKARZY ORZECZNIKÓW W 2014 R.

Prezentowane opracowanie oparto na wynikach badania orzeczeń ustalających **niezdolność do pracy po raz pierwszy do celów rentowych** (wraz z orzeczeniami pierwszorazowymi w sprawie renty rodzinnej) wydanych w 2014 r. przez lekarzy orzeczników ZUS. Dane statystyczne zawarte w opracowaniu nie obejmują orzeczeń wydanych przez komisje lekarskie oraz orzeczeń pierwszorazowych w sprawie renty socjalnej. Dane nie zawierają również orzeczeń wydanych osobom ubiegającym się o rentę inwalidy wojennego, wojskowego oraz kombatancą i orzeczeń ustalających uprawnienia do świadczenia rehabilitacyjnego lub celowość przekwalifikowania zawodowego.

W 2014 roku wydano 49,5 tys. orzeczeń stwierdzających po raz pierwszy niezdolność do pracy<sup>\*)</sup>. W stosunku do 2013 roku, w którym wydano 50,4 tys. takich orzeczeń, ich liczba zmniejszyła się o 1,7%.

Spośród wydanych w 2014 roku orzeczeń 15,6% stanowiły orzeczenia ustalające całkowitą niezdolność do pracy i samodzielnej egzystencji, 34,2% – orzeczenia stwierdzające całkowitą niezdolność do pracy, a 50,2% – orzeczenia ustalające częściową niezdolność do pracy. Dla porównania – w 2010 roku udziały te wynosiły odpowiednio: 10,5%, 39,3% i 50,2%, a w 2013 roku: 15,0%, 33,9%, 51,1%. Jak wynika z danych, wzrasta odsetek orzeczeń stwierdzających całkowitą niezdolność do pracy i samodzielnej egzystencji, natomiast w latach 2011–2013 spadał odsetek orzeczeń o całkowitej niezdolności do pracy (tabela nr 1b).

Przeprowadzona analiza wydanych orzeczeń pierwszorazowych według płci osób badanych wykazała, że w 2014 roku mężczyznom wydano 60,6% orzeczeń pierwszorazowych – o 60,5% więcej niż kobietom. Również w latach poprzednich udział procentowy orzeczeń pierwszorazowych wydanych mężczyznom był większy niż w przypadku kobiet i wahał się od 64,2% w 2010 roku do 61,3% w roku 2013. Ze względu na wiek, przedziałem dominującym był przedział 55–59 lat, zarówno w liczbie wydanych orzeczeń ogółem jak i dla mężczyzn oraz kobiet. Osobom w tym wieku wydano 28,8%

---

<sup>\*)</sup> bez orzeczeń wydanych przez komisje lekarskie oraz bez orzeczeń pierwszorazowych w sprawie renty socjalnej, łącznie z orzeczeniami pierwszorazowymi w sprawie renty rodzinnej; bez orzeczeń wydanych osobom ubiegającym się o rentę inwalidy wojennego, wojskowego oraz kombatancą oraz bez orzeczeń ustalających uprawnienia do świadczenia rehabilitacyjnego lub celowość przekwalifikowania zawodowego

orzeczeń pierwszorazowych rentowych (dla mężczyzn było to 29,3%, dla kobiet – 29,2% orzeczeń).

Badając strukturę wydanych orzeczeń według stopnia niezdolności do pracy w poszczególnych oddziałach ZUS obserwuje się, że struktura ta była istotnie zróżnicowana. I tak, udział orzeczeń o całkowitej niezdolności do pracy i samodzielnej egzystencji wśród wszystkich orzeczeń wydanych w danym oddziale, wahał się w granicach od 7,4% do 30,8%, całkowitej niezdolności do pracy od 16,7% do 49,0%, natomiast częściowej niezdolności do pracy od 32,6% do 68,8%. Najwyższy odsetek orzeczeń o całkowitej niezdolności do pracy i samodzielnej egzystencji wśród wszystkich orzeczeń wydanych w danym oddziale odnotowano w oddziałach ZUS: w Białymstoku (30,8%) i w Kielcach (24,8%), najniższy zaś w Jaśle (7,4%) i Tarnowie (9,0%); całkowitej niezdolności do pracy – najwyższy w Opolu (49,0%) a najniższy w Kielcach (16,7%); częściowej niezdolności do pracy – najwyższy w Jaśle (68,8%), najniższy zaś w Białymstoku (32,6%).

Ocena pod względem orzekanych w 2014 roku grup chorobowych wykazała, że najczęstszą przyczyną orzekania o niezdolności do pracy były choroby nowotworowe, które stanowiły 23,0% ogólnej ich liczby. Częstą przyczyną orzekania o niezdolności do pracy były również choroby układu krążenia – 19,4%.

W 2014 roku największy odsetek orzeczeń o niezdolności do pracy dla wszystkich grup chorobowych przypadał w wieku 55–59 lat, przy czym w przypadku mężczyzn w tym wieku dominowały choroby układu krążenia (31,3%), natomiast w przypadku kobiet największy odsetek stanowiły orzeczenia, których przyczyną były choroby nowotworowe (33,7%).

Dane na temat liczby orzeczeń stwierdzających powstanie „nowej” niezdolności do pracy w latach 2010–2014 zawiera tabela nr 1 oraz wykres nr 2. Szczegółowe dane na temat liczby orzeczeń pierwszorazowych wydanych w 2014 roku według wieku, płci i stopnia niezdolności do pracy zawierają tabele nr 2, 3 i 4, a także wykresy nr 1, 3 i 4. W tabelach nr 5, 5A, 5B, 5C przedstawiono odsetek orzeczeń według stopnia niezdolności do pracy w ogólnej liczbie orzeczeń o niezdolności do pracy w poszczególnych oddziałach ZUS oraz kolejność tych oddziałów według wielkości udziału orzeczeń poszczególnych stopni niezdolności do pracy. Struktury orzeczeń oraz ich dynamikę według wybranych grup chorobowych prezentują natomiast tabele nr 6 i 7.

## 2. NATĘŻENIE POWSTAWANIA NIEZDOLNOŚCI DO PRACY W 2014 R.

Miernikiem natężenia powstawania niezdolności do pracy jest liczba wydanych przez lekarzy orzeczników w 2014 roku orzeczeń ustalających po raz pierwszy niezdolność do pracy do celów rentowych<sup>\*)</sup> przypadająca na 100 tys. pracujących (bez osób pracujących w gospodarstwach indywidualnych w rolnictwie i osób pracujących w jednostkach budżetowych prowadzących działalność w zakresie obrony narodowej i bezpieczeństwa publicznego) według stanu na koniec roku 2013.

Liczba osób, które w 2014 roku uzyskały orzeczenie stwierdzające niezdolność do pracy przypadająca na 100 tys. pracujących (tabela nr 8) wyniosła 422, co w porównaniu z rokiem poprzednim oznacza spadek o 2,8%. W 2014 roku, spośród każdych 100 tys. pracujących mężczyzn, orzeczenie o niezdolności do pracy otrzymało 465 osób, natomiast w przypadku pracujących kobiet, na każde 100 tys. przypadło 353 takie orzeczenia. Natężenie powstawania niezdolności do pracy było więc o 31,7% wyższe w przypadku mężczyzn niż kobiet.

Miernik natężenia był również zróżnicowany ze względu na wiek „nowych” osób niezdolnych do pracy (tabela nr 9). W 2014 roku najwyższy współczynnik natężenia wystąpił w grupie wiekowej 60–64 lata, w której na 100 tys. pracujących przypadało 1 699 osób z orzeczoną po raz pierwszy niezdolnością do pracy. W porównaniu do średniego natężenia powstawania niezdolności do pracy ogółem wysoki współczynnik wystąpił również w grupie wiekowej 65 lat i więcej – 1 392 oraz dla grupy wiekowej 55–59 lat – 1 216.

Natężenie „nowych” osób niezdolnych do pracy charakteryzowało także zróżnicowanie w zależności od stopnia niezdolności do pracy (tabela nr 8 i 10). Najwyższy współczynnik natężenia, podobnie jak w latach ubiegłych, dotyczył orzeczeń o częściowej niezdolności do pracy i w roku 2014 wyniósł 212 na 100 tys. pracujących (w 2013 roku było to 222 na 100 tys. pracujących). Współczynnik natężenia powstawania całkowitej niezdolności do pracy wyniósł 144 (w 2013 roku – 147), a współczynnik natężenia powstawania całkowitej niezdolności do pracy i samodzielnej egzystencji – 66 (w 2013 roku – 65).

---

<sup>\*)</sup> bez orzeczeń wydanych przez komisje lekarskie oraz bez orzeczeń pierwszorazowych w sprawie renty socjalnej, łącznie z orzeczeniami pierwszorazowymi w sprawie renty rodzinnej; bez orzeczeń wydanych osobom ubiegającym się o rentę inwalidy wojennego, wojskowego oraz kombatancką oraz bez orzeczeń ustalających uprawnienia do świadczenia rehabilitacyjnego lub celowość przekwalifikowania zawodowego

Analiza współczynnika natężenia powstawania „nowej” niezdolności do pracy w układzie terytorialnym wykazała znaczne zróżnicowanie tego współczynnika w odniesieniu do poszczególnych województw. Najwyższe natężenie, podobnie jak w roku ubiegłym, było w województwach kujawsko-pomorskim oraz warmińsko-mazurskim (odpowiednio 693 i 617 „nowych” orzeczeń o niezdolności do pracy na 100 tys. pracujących). Natomiast najniższa wartość współczynnika natężenia powstawania niezdolności do pracy była w województwie pomorskim oraz opolskim (251 i 281). Najniższy współczynnik natężenia powstawania całkowitej niezdolności do pracy i samodzielnej egzystencji w 2014 roku wystąpił w województwie podkarpackim (42), natomiast najwyższy – w województwie kujawsko-pomorskim (104), w którym wysokość natężenia powstawania całkowitej niezdolności do pracy i samodzielnej egzystencji była o prawie 58% większa niż średnio w całym kraju. Odnośnie całkowitej niezdolności do pracy najniższy współczynnik natężenia zanotowano w województwie świętokrzyskim (64), najwyższy zaś – w województwie kujawsko-pomorskim oraz województwie warmińsko-mazurskim, gdzie na 100 tys. pracujących przypadło odpowiednio 225 i 210 „nowych” orzeczeń o całkowitej niezdolności do pracy. W przypadku częściowej niezdolności do pracy najniższy współczynnik natężenia powstawania niezdolności do pracy wystąpił w województwie podlaskim (96), natomiast najwyższy w województwie kujawsko-pomorskim (364), gdzie był on prawie o 72% wyższy niż średnio w kraju i prawie 3,8 raza wyższy od najniższego współczynnika natężenia częściowej niezdolności do pracy z województwa podlaskiego. Wysoki współczynnik natężenia powstawania częściowej niezdolności do pracy wystąpił również w województwie warmińsko-mazurskim (328).

Szczegółowe dane na temat zróżnicowania natężenia powstawania niezdolności do pracy według województw w 2014 roku ogółem oraz dla poszczególnych stopni niezdolności do pracy przedstawiono w tabelach nr 11, 11A, 11B, 11C, 11D i zilustrowano na rysunkach 1–4.



### 3. PODSUMOWANIE

Wyniki opracowania wykazują istotne zróżnicowanie w powstawaniu niezdolności do pracy w Polsce w latach 2010–2014. O ile liczebność wydanych orzeczeń pierwszorazowych ustalających niezdolność do pracy nie uległa znacznym zmianom (wzrost o 1,0% w 2014 roku w stosunku do 2012 roku, zaś w stosunku do 2013 roku – spadek o 1,7%), to istotnie zmieniła się struktura wydawanych orzeczeń według płci i stopnia niezdolności do pracy w badanych latach.

W porównaniu do 2010 roku, zmniejszyła się liczba wydanych w danym roku orzeczeń mężczyznom przy jednoczesnym wzroście wydanych orzeczeń kobietom. I tak, w 2010 roku mężczyznom wydano 31 634 orzeczeń pierwszorazowych, tj. o 79% więcej niż kobietom, którym wydano 17 656 orzeczeń, zaś w 2014 roku – mężczyznom wydano 30 006 orzeczeń, tj. o 60,5% więcej niż kobietom (18 692).

Zmianie uległa również struktura wydanych orzeczeń według stopnia niezdolności do pracy. Od 2010 roku prawie 1,5 raza wzrosła liczba wydanych w ciągu roku orzeczeń stwierdzających całkowitą niezdolność do pracy i samodzielnej egzystencji (7 730 w 2014 roku wobec 5 201 orzeczeń w 2010 roku). Spadła zaś liczba wydanych orzeczeń stwierdzających całkowitą niezdolność do pracy (z 19 357 orzeczeń w 2010 roku do 16 935 w 2014 roku). Liczba orzeczeń pierwszorazowych ustalających częściową niezdolność do pracy utrzymuje się na stałym poziomie (24 732 – w 2010 roku, 24 883 – w 2014 roku).

Zmiany w strukturze wydanych orzeczeń pierwszorazowych według płci oraz stopnia niezdolności do pracy przekładają się na współczynniki natężenia powstawania niezdolności do pracy, choć w tym przypadku znaczenie mają także zmiany w liczbie i strukturze pracujących.

Porównując współczynnik natężenia powstawania niezdolności do pracy w 2014 roku zauważyć można spadek tego współczynnika w stosunku do roku 2013 o 2,8%, zaś w stosunku do 2012 roku – o 0,7% (tabela nr 8). W każdym analizowanym roku natężenie powstawania „nowej” niezdolności do pracy było niższe w grupie kobiet niż mężczyzn, jednak proporcja natężenia powstawania niezdolności do pracy dla mężczyzn do natężenia powstawania niezdolności do pracy dla kobiet w porównaniu do roku 2010 zmniejszyła się. W 2010 roku liczba mężczyzn, którzy uzyskali orzeczenie stwierdzające niezdolność do pracy, przypadająca na 100 tys. pracujących mężczyzn wyniosła 502, tj. o prawie 48% więcej niż liczba kobiet, które uzyskały orzeczenia o niezdolności do pracy, przypadająca na 100 tys. pracujących kobiet (340). W 2014 roku współczynnik natężenia powstawania niezdolności do

pracy u mężczyzn był już tylko o 32% większy niż u kobiet (w 2014 roku współczynniki te wyniosły odpowiednio 465 i 353).

O ile w 2011 roku (w którym natężenie powstawania niezdolności do pracy w latach 2010–2014 było najniższe) wśród 408 orzeczeń stwierdzających niezdolność do pracy, wydanych na każde 100 tys. osób pracujących, 59 orzeczeń dotyczyło całkowitej niezdolności do pracy i samodzielnej egzystencji, 147 – całkowitej niezdolności do pracy, a 202 – częściowej niezdolności do pracy, to w 2014 roku było 422 takich orzeczeń, w tym o całkowitej niezdolności do pracy i samodzielnej egzystencji – 66 (wzrost o 11,9% w stosunku do 2011 roku), całkowitej niezdolności do pracy – 144 (spadek o 2,0% w stosunku do 2011 roku), częściowej niezdolności do pracy – 212 (wzrost o 5,0% w stosunku do 2011 roku). W porównaniu do 2010 roku natężenie powstawania niezdolności do pracy ogółem w 2014 roku spadło o 1,4%, całkowitej niezdolności do pracy – o 14,3%, zaś częściowej niezdolności do pracy – o 1,4%. Wzrosło natomiast natężenie powstawania całkowitej niezdolności do pracy i samodzielnej egzystencji – o prawie 47% (przy czym największy wzrost nastąpił w 2011 roku).

**Tabela nr 1**

**Orzeczenia pierwszorzadowe ustalające niezdolność do pracy dla celów rentowych w latach 2010–2014**

**a) liczba**

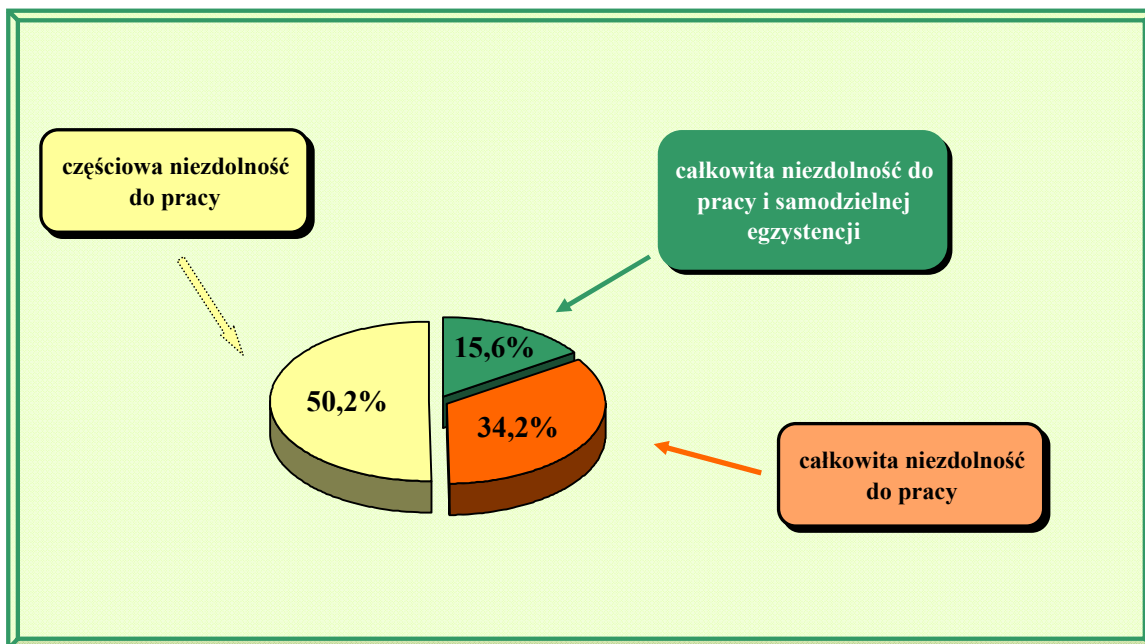
Lata	Liczba orzeczeń o niezdolności do pracy ogółem	rok poprz. = 100	z tego stwierdzających:					
			całkowitą niezdolność do pracy i samodzielnej egzystencji	rok poprz. = 100	całkowitą niezdolność do pracy	rok poprz. = 100	częściową niezdolność do pracy	rok poprz. = 100
2010	49 290	98,5	5 201	135,9	19 357	94,6	24 732	96,0
2011	47 810	97,0	6 936	133,4	17 246	89,1	23 628	95,5
2012	49 077	102,7	7 254	104,6	17 306	100,3	24 517	103,8
2013	50 426	102,7	7 544	104,0	17 105	98,8	25 777	105,1
<b>2014</b>	<b>49 548</b>	<b>98,3</b>	<b>7 730</b>	<b>102,5</b>	<b>16 935</b>	<b>99,0</b>	<b>24 883</b>	<b>96,5</b>

**b) struktura według orzeczonego stopnia niezdolności do pracy**

Lata	Liczba orzeczeń o niezdolności do pracy ogółem	z tego stwierdzających:		
		całkowitą niezdolność do pracy i samodzielnej egzystencji	całkowitą niezdolność do pracy	częściową niezdolność do pracy
2010	100,0%	10,5%	39,3%	50,2%
2011	100,0%	14,5%	36,1%	49,4%
2012	100,0%	14,8%	35,3%	49,9%
2013	100,0%	15,0%	33,9%	51,1%
<b>2014</b>	<b>100,0%</b>	<b>15,6%</b>	<b>34,2%</b>	<b>50,2%</b>

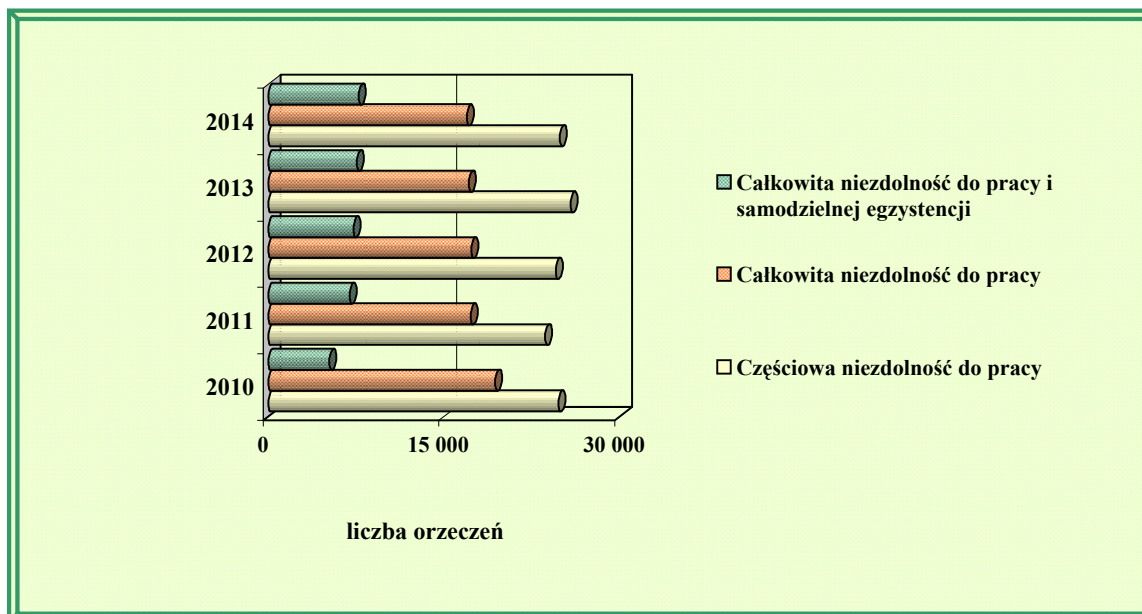
**Wykres nr 1**

**Orzeczenia pierwszorzazowe ustalajace niezdolnosc do pracy  
dla celow rentowych w 2014 r.  
wedlug stopnia niezdolnosc do pracy**



**Wykres nr 2**

**Orzeczenia pierwszorzazowe ustalajace niezdolnosc do pracy  
dla celow rentowych w latach 2010–2014 wedlug stopnia niezdolnosc do pracy**



**Tabela nr 2**

**Liczba orzeczeń pierwszorazowych  
ustalających niezdolność do pracy w latach 2010–2014  
według płci**

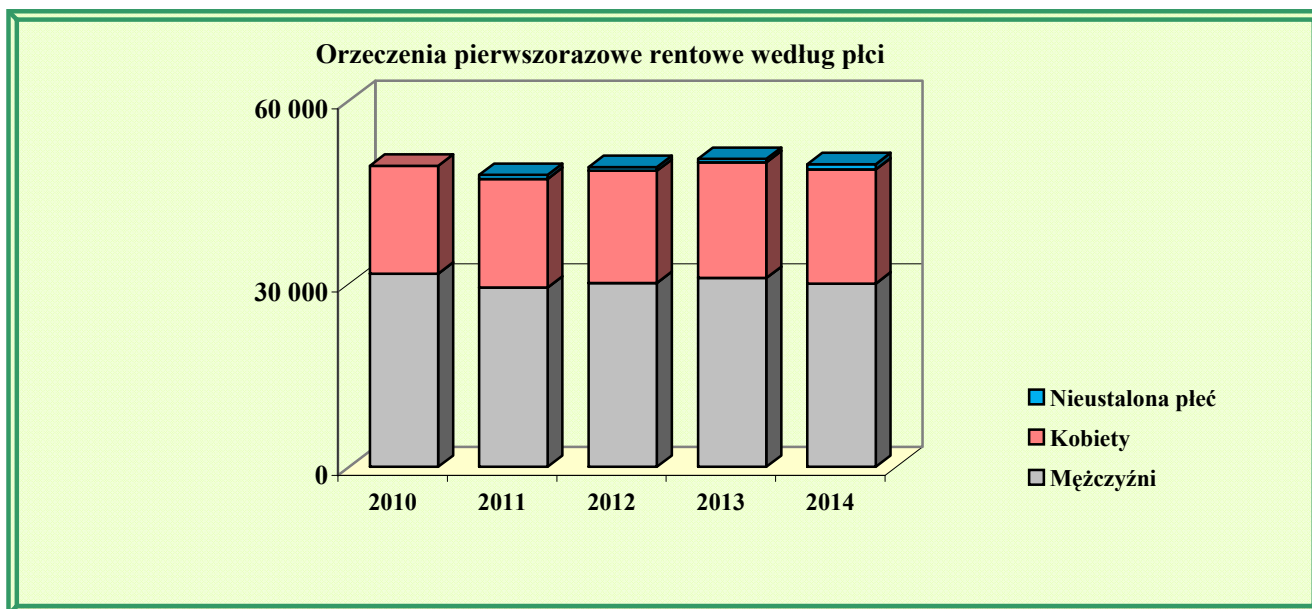
**a) liczba**

Rok	Ogółem	Mężczyźni	Kobiety	Nieustalona płeć <sup>*)</sup>
2010	49 290	31 634	17 656	-
2011	47 810	29 349	17 784	677
2012	49 077	30 101	18 384	592
2013	50 426	30 908	18 961	557
<b>2014</b>	<b>49 548</b>	<b>30 006</b>	<b>18 692</b>	<b>850</b>

**b) struktura procentowa**

Rok	Ogółem	Mężczyźni	Kobiety	Nieustalona płeć <sup>*)</sup>
2010	100,0%	64,2%	35,8%	-
2011	100,0%	61,4%	37,2%	1,4%
2012	100,0%	61,3%	37,5%	1,2%
2013	100,0%	61,3%	37,6%	1,1%
<b>2014</b>	<b>100,0%</b>	<b>60,6%</b>	<b>37,7%</b>	<b>1,7%</b>

**Wykres nr 3**



<sup>\*)</sup> nieustalona płeć – brak informacji lub niepoprawna identyfikacja w przyjętych słownikach

**Tabela nr 3**

**Liczba orzeczeń pierwszorazowych  
ustalających niezdolność do pracy w 2014 r.  
według wieku i stopnia niezdolności**

**a) struktura liczbowa**

Wiek	Ogółem	Całkowita niezdolność do pracy i samodzielnej egzystencji	Całkowita niezdolność do pracy	Częściowa niezdolność do pracy
<b>Ogółem</b>	<b>49 548</b>	<b>7 730</b>	<b>16 935</b>	<b>24 883</b>
19 lat i mniej	102	40	51	11
20 - 24	587	80	287	220
25 - 29	1 421	174	632	615
30 - 34	2 342	249	1 013	1 080
35 - 39	2 892	306	1 109	1 477
40 - 44	3 513	376	1 216	1 921
45 - 49	5 059	554	1 773	2 732
50 - 54	8 677	1 017	2 898	4 762
55 - 59	14 239	1 793	4 672	7 774
60 - 64	7 827	1 212	2 608	4 007
65 lat i więcej	2 040	1 646	179	215
nieustalony wiek <sup>*)</sup>	849	283	497	69

**b) struktura procentowa**

Wiek	Ogółem	Całkowita niezdolność do pracy i samodzielnej egzystencji	Całkowita niezdolność do pracy	Częściowa niezdolność do pracy
<b>Ogółem</b>	<b>100,0%</b>	<b>100,0%</b>	<b>100,0%</b>	<b>100,0%</b>
19 lat i mniej	0,2%	0,5%	0,3%	0,0%
20 - 24	1,2%	1,0%	1,7%	0,9%
25 - 29	2,9%	2,2%	3,7%	2,5%
30 - 34	4,7%	3,2%	6,0%	4,4%
35 - 39	5,8%	4,0%	6,5%	5,9%
40 - 44	7,1%	4,9%	7,2%	7,7%
45 - 49	10,2%	7,2%	10,5%	11,0%
50 - 54	17,5%	13,1%	17,1%	19,1%
55 - 59	28,8%	23,2%	27,6%	31,2%
60 - 64	15,8%	15,7%	15,4%	16,1%
65 lat i więcej	4,1%	21,3%	1,1%	0,9%
nieustalony wiek <sup>*)</sup>	1,7%	3,7%	2,9%	0,3%

<sup>\*)</sup> nieustalony wiek – brak informacji lub niepoprawna identyfikacja w przyjętych słownikach

**Tabela nr 4**

**Liczba orzeczeń pierwszorazowych  
ustalających niezdolność do pracy w 2014 r.  
według wieku i płci**

**a) struktura liczbowa**

Wiek	Ogółem	Mężczyźni	Kobiety	Nieustalona płeć <sup>*)</sup>
<b>Ogółem</b>	<b>49 548</b>	<b>30 006</b>	<b>18 692</b>	<b>850</b>
19 lat i mniej	102	70	32	-
20 - 24	587	420	167	-
25 - 29	1 421	883	538	-
30 - 34	2 342	1 434	908	-
35 - 39	2 892	1 590	1 302	-
40 - 44	3 513	1 890	1 623	-
45 - 49	5 059	2 641	2 418	-
50 - 54	8 677	4 725	3 952	-
55 - 59	14 239	8 776	5 463	-
60 - 64	7 827	7 123	704	-
65 lat i więcej	2 040	454	1 585	1
nieustalony wiek <sup>*)</sup>	849	-	-	849

**b) struktura procentowa**

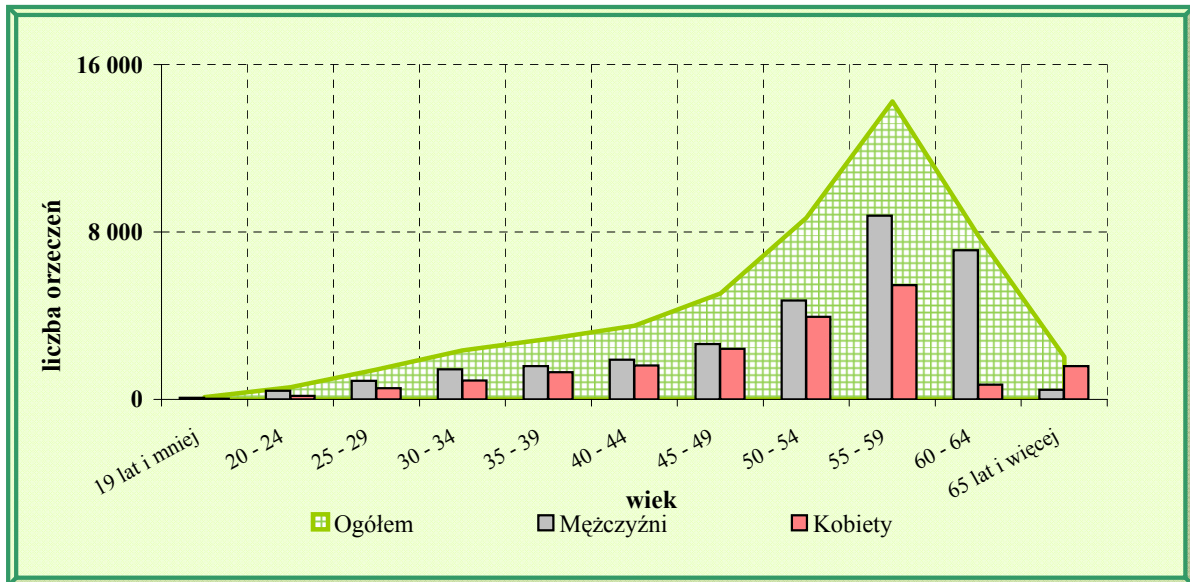
Wiek	Ogółem	Mężczyźni	Kobiety	Nieustalona płeć <sup>*)</sup>
<b>Ogółem</b>	<b>100,0%</b>	<b>100,0%</b>	<b>100,0%</b>	<b>100,0%</b>
19 lat i mniej	0,2%	0,2%	0,2%	-
20 - 24	1,2%	1,4%	0,9%	-
25 - 29	2,9%	2,9%	2,9%	-
30 - 34	4,7%	4,8%	4,8%	-
35 - 39	5,8%	5,3%	7,0%	-
40 - 44	7,1%	6,3%	8,7%	-
45 - 49	10,2%	8,8%	12,9%	-
50 - 54	17,5%	15,8%	21,1%	-
55 - 59	28,8%	29,3%	29,2%	-
60 - 64	15,8%	23,7%	3,8%	-
65 lat i więcej	4,1%	1,5%	8,5%	0,1%
nieustalony wiek <sup>*)</sup>	1,7%	-	-	99,9%

<sup>\*)</sup> nieustalony wiek, nieustalona płeć – brak informacji lub niepoprawna identyfikacja w przyjętych słownikach

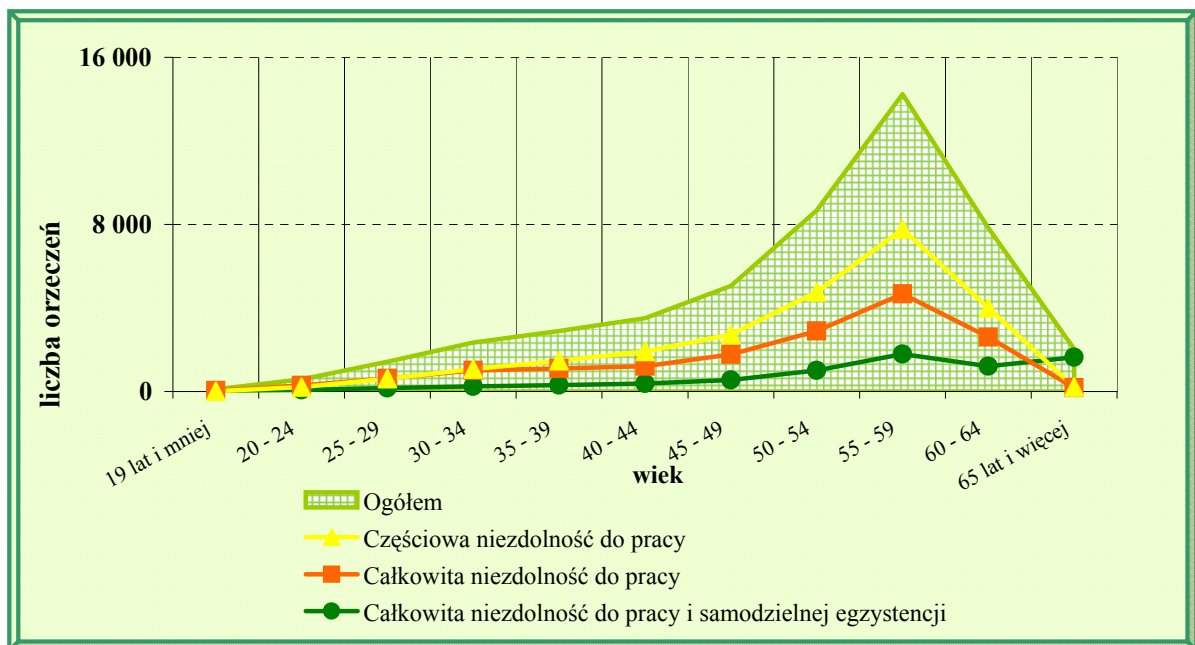
**Wykres nr 4**

**Liczba orzeczeń pierwszorazowych ustalających niezdolność do pracy  
w 2014 r.**

**a) według wieku i płci**



**b) według wieku i stopnia niezdolności**





**Tabela nr 5**

**Struktura orzeczeń ustalających niezdolność do pracy wg stopnia  
niezdolności wydanych w 2014 r. w oddziałach ZUS**

Lp.	Nazwa oddziału ZUS	Niezdolność do pracy ogółem	Całkowita niezdolność do pracy i samodzielnej egzystencji	Całkowita niezdolność do pracy	Częściowa niezdolność do pracy
	<b>OGÓLEM</b>	<b>100,0%</b>	<b>15,6%</b>	<b>34,2%</b>	<b>50,2%</b>
1	Białystok	100,0%	30,8%	36,6%	32,6%
2	Bielsko-Biała	100,0%	13,6%	31,8%	54,6%
3	Biłgoraj	100,0%	21,8%	29,0%	49,2%
4	Bydgoszcz	100,0%	18,8%	35,5%	45,7%
5	Chorzów	100,0%	18,1%	29,5%	52,4%
6	Chrzanów	100,0%	22,1%	35,1%	42,8%
7	Częstochowa	100,0%	20,4%	37,3%	42,3%
8	Elbląg	100,0%	11,6%	29,4%	59,0%
9	Gdańsk	100,0%	18,5%	43,0%	38,5%
10	Gorzów Wlkp	100,0%	9,4%	47,1%	43,5%
11	Jasło	100,0%	7,4%	23,8%	68,8%
12	Kielce	100,0%	24,8%	16,7%	58,5%
13	Koszalin	100,0%	16,6%	32,2%	51,2%
14	Kraków	100,0%	14,7%	33,0%	52,3%
15	Legnica	100,0%	15,6%	36,4%	48,0%
16	Lublin	100,0%	18,4%	33,7%	47,9%
17	Łódź	100,0%	9,5%	40,7%	49,8%
18	Łódź II	100,0%	10,0%	28,5%	61,5%
19	Nowy Sącz	100,0%	20,2%	28,4%	51,4%
20	Olsztyn	100,0%	13,7%	37,4%	48,9%
21	Opole	100,0%	15,4%	49,0%	35,6%
22	Ostrów Wlkp	100,0%	11,3%	32,8%	55,9%
23	Płock	100,0%	15,1%	34,5%	50,4%
24	Poznań	100,0%	17,7%	29,2%	53,1%
25	Radom	100,0%	18,4%	41,2%	40,4%
26	Rybnik	100,0%	12,0%	36,3%	51,7%
27	Rzeszów	100,0%	11,3%	40,5%	48,2%
28	Siedlce	100,0%	14,7%	29,6%	55,7%
29	Słupsk	100,0%	18,9%	30,9%	50,2%
30	Sosnowiec	100,0%	22,6%	26,1%	51,3%
31	Szczecin	100,0%	16,3%	41,0%	42,7%
32	Tarnów	100,0%	9,0%	31,2%	59,8%
33	Tomaszów Maz	100,0%	12,1%	28,9%	59,0%
34	Toruń	100,0%	12,5%	30,6%	56,9%
35	Wałbrzych	100,0%	13,1%	31,5%	55,4%
36	Warszawa II	100,0%	17,3%	37,8%	44,9%
37	Wrocław	100,0%	13,8%	47,6%	38,6%
38	Zabrze	100,0%	12,3%	32,5%	55,2%
39	Zielona Góra	100,0%	9,9%	37,8%	52,3%

**Tabela nr 5 A**

**Kolejność oddziałów ZUS według udziału orzeczeń ustalających całkowitą niezdolność do pracy i samodzielnej egzystencji w liczbie wydanych w danym oddziale orzeczeń o niezdolności do pracy ogółem w 2014 r.**

	Nazwa oddziału ZUS	Niezdolność do pracy ogółem	Całkowita niezdolność do pracy i samodzielnej egzystencji	Całkowita niezdolność do pracy	Częściowa niezdolność do pracy
	<b>OGÓLEM</b>	<b>100,0%</b>	<b>15,6%</b>	<b>34,2%</b>	<b>50,2%</b>
1	Jasło	100,0%	7,4%	23,8%	68,8%
2	Tarnów	100,0%	9,0%	31,2%	59,8%
3	Gorzów Wlkp	100,0%	9,4%	47,1%	43,5%
4	Łódź	100,0%	9,5%	40,7%	49,8%
5	Zielona Góra	100,0%	9,9%	37,8%	52,3%
6	Łódź II	100,0%	10,0%	28,5%	61,5%
7	Rzeszów	100,0%	11,3%	40,5%	48,2%
8	Ostrów Wlkp	100,0%	11,3%	32,8%	55,9%
9	Elbląg	100,0%	11,6%	29,4%	59,0%
10	Rybnik	100,0%	12,0%	36,3%	51,7%
11	Tomaszów Maz	100,0%	12,1%	28,9%	59,0%
12	Zabrze	100,0%	12,3%	32,5%	55,2%
13	Toruń	100,0%	12,5%	30,6%	56,9%
14	Wałbrzych	100,0%	13,1%	31,5%	55,4%
15	Bielsko-Biała	100,0%	13,6%	31,8%	54,6%
16	Olsztyn	100,0%	13,7%	37,4%	48,9%
17	Wrocław	100,0%	13,8%	47,6%	38,6%
18	Siedlce	100,0%	14,7%	29,6%	55,7%
19	Kraków	100,0%	14,7%	33,0%	52,3%
20	Płock	100,0%	15,1%	34,5%	50,4%
21	Opole	100,0%	15,4%	49,0%	35,6%
22	Legnica	100,0%	15,6%	36,4%	48,0%
23	Szczecin	100,0%	16,3%	41,0%	42,7%
24	Koszalin	100,0%	16,6%	32,2%	51,2%
25	Warszawa II	100,0%	17,3%	37,8%	44,9%
26	Poznań	100,0%	17,7%	29,2%	53,1%
27	Chorzów	100,0%	18,1%	29,5%	52,4%
28	Lublin	100,0%	18,4%	33,7%	47,9%
29	Radom	100,0%	18,4%	41,2%	40,4%
30	Gdańsk	100,0%	18,5%	43,0%	38,5%
31	Bydgoszcz	100,0%	18,8%	35,5%	45,7%
32	Słupsk	100,0%	18,9%	30,9%	50,2%
33	Nowy Sącz	100,0%	20,2%	28,4%	51,4%
34	Częstochowa	100,0%	20,4%	37,3%	42,3%
35	Biłgoraj	100,0%	21,8%	29,0%	49,2%
36	Chrzanów	100,0%	22,1%	35,1%	42,8%
37	Sosnowiec	100,0%	22,6%	26,1%	51,3%
38	Kielce	100,0%	24,8%	16,7%	58,5%
39	Białystok	100,0%	30,8%	36,6%	32,6%

**Tabela nr 5 B**

**Kolejność oddziałów ZUS według udziału orzeczeń ustalających całkowitą niezdolność do pracy w liczbie wydanych w danym oddziale orzeczeń o niezdolności do pracy ogółem w 2014 r.**

	Nazwa oddziału ZUS	Niezdolność do pracy ogółem	Całkowita niezdolność do pracy i samodzielnej egzystencji	Całkowita niezdolność do pracy	Częściowa niezdolność do pracy
	<b>OGÓLEM</b>	<b>100,0%</b>	<b>15,6%</b>	<b>34,2%</b>	<b>50,2%</b>
1	Kielce	100,0%	24,8%	16,7%	58,5%
2	Jasło	100,0%	7,4%	23,8%	68,8%
3	Sosnowiec	100,0%	22,6%	26,1%	51,3%
4	Nowy Sącz	100,0%	20,2%	28,4%	51,4%
5	Łódź II	100,0%	10,0%	28,5%	61,5%
6	Tomaszów Maz	100,0%	12,1%	28,9%	59,0%
7	Biłgoraj	100,0%	21,8%	29,0%	49,2%
8	Poznań	100,0%	17,7%	29,2%	53,1%
9	Elbląg	100,0%	11,6%	29,4%	59,0%
10	Chorzów	100,0%	18,1%	29,5%	52,4%
11	Siedlce	100,0%	14,7%	29,6%	55,7%
12	Toruń	100,0%	12,5%	30,6%	56,9%
13	Słupsk	100,0%	18,9%	30,9%	50,2%
14	Tarnów	100,0%	9,0%	31,2%	59,8%
15	Wałbrzych	100,0%	13,1%	31,5%	55,4%
16	Bielsko-Biała	100,0%	13,6%	31,8%	54,6%
17	Koszalin	100,0%	16,6%	32,2%	51,2%
18	Zabrze	100,0%	12,3%	32,5%	55,2%
19	Ostrów Wlkp	100,0%	11,3%	32,8%	55,9%
20	Kraków	100,0%	14,7%	33,0%	52,3%
21	Lublin	100,0%	18,4%	33,7%	47,9%
22	Płock	100,0%	15,1%	34,5%	50,4%
23	Chrzanów	100,0%	22,1%	35,1%	42,8%
24	Bydgoszcz	100,0%	18,8%	35,5%	45,7%
25	Rybnik	100,0%	12,0%	36,3%	51,7%
26	Legnica	100,0%	15,6%	36,4%	48,0%
27	Białystok	100,0%	30,8%	36,6%	32,6%
28	Częstochowa	100,0%	20,4%	37,3%	42,3%
29	Olsztyn	100,0%	13,7%	37,4%	48,9%
30	Zielona Góra	100,0%	9,9%	37,8%	52,3%
31	Warszawa II	100,0%	17,3%	37,8%	44,9%
32	Rzeszów	100,0%	11,3%	40,5%	48,2%
33	Łódź	100,0%	9,5%	40,7%	49,8%
34	Szczecin	100,0%	16,3%	41,0%	42,7%
35	Radom	100,0%	18,4%	41,2%	40,4%
36	Gdańsk	100,0%	18,5%	43,0%	38,5%
37	Gorzów Wlkp	100,0%	9,4%	47,1%	43,5%
38	Wrocław	100,0%	13,8%	47,6%	38,6%
39	Opole	100,0%	15,4%	49,0%	35,6%

**Tabela nr 5 C**

**Kolejność oddziałów ZUS według udziału orzeczeń ustalających częściową niezdolność do pracy w liczbie wydanych w danym oddziale orzeczeń o niezdolności do pracy ogółem w 2014 r.**

	Nazwa oddziału ZUS	Niezdolność do pracy ogółem	Całkowita niezdolność do pracy i samodzielnej egzystencji	Całkowita niezdolność do pracy	Częściowa niezdolność do pracy
	<b>OGÓLEM</b>	<b>100,0%</b>	<b>15,6%</b>	<b>34,2%</b>	<b>50,2%</b>
1	Białystok	100,0%	30,8%	36,6%	32,6%
2	Opole	100,0%	15,4%	49,0%	35,6%
3	Gdańsk	100,0%	18,5%	43,0%	38,5%
4	Wrocław	100,0%	13,8%	47,6%	38,6%
5	Radom	100,0%	18,4%	41,2%	40,4%
6	Częstochowa	100,0%	20,4%	37,3%	42,3%
7	Szczecin	100,0%	16,3%	41,0%	42,7%
8	Chrzanów	100,0%	22,1%	35,1%	42,8%
9	Gorzów Wlkp	100,0%	9,4%	47,1%	43,5%
10	Warszawa II	100,0%	17,3%	37,8%	44,9%
11	Bydgoszcz	100,0%	18,8%	35,5%	45,7%
12	Lublin	100,0%	18,4%	33,7%	47,9%
13	Legnica	100,0%	15,6%	36,4%	48,0%
14	Rzeszów	100,0%	11,3%	40,5%	48,2%
15	Olsztyn	100,0%	13,7%	37,4%	48,9%
16	Biłgoraj	100,0%	21,8%	29,0%	49,2%
17	Łódź	100,0%	9,5%	40,7%	49,8%
18	Słupsk	100,0%	18,9%	30,9%	50,2%
19	Płock	100,0%	15,1%	34,5%	50,4%
20	Koszalin	100,0%	16,6%	32,2%	51,2%
21	Sosnowiec	100,0%	22,6%	26,1%	51,3%
22	Nowy Sącz	100,0%	20,2%	28,4%	51,4%
23	Rybnik	100,0%	12,0%	36,3%	51,7%
24	Zielona Góra	100,0%	9,9%	37,8%	52,3%
25	Kraków	100,0%	14,7%	33,0%	52,3%
26	Chorzów	100,0%	18,1%	29,5%	52,4%
27	Poznań	100,0%	17,7%	29,2%	53,1%
28	Bielsko-Biała	100,0%	13,6%	31,8%	54,6%
29	Zabrze	100,0%	12,3%	32,5%	55,2%
30	Wałbrzych	100,0%	13,1%	31,5%	55,4%
31	Siedlce	100,0%	14,7%	29,6%	55,7%
32	Ostrów Wlkp	100,0%	11,3%	32,8%	55,9%
33	Toruń	100,0%	12,5%	30,6%	56,9%
34	Kielce	100,0%	24,8%	16,7%	58,5%
35	Tomaszów Maz	100,0%	12,1%	28,9%	59,0%
36	Elbląg	100,0%	11,6%	29,4%	59,0%
37	Tarnów	100,0%	9,0%	31,2%	59,8%
38	Łódź II	100,0%	10,0%	28,5%	61,5%
39	Jasło	100,0%	7,4%	23,8%	68,8%

**Tabela nr 6**

**Dynamika orzeczeń pierwszorazowych ustalających niezdolność do pracy  
w 2014 r. w stosunku do 2013 r. i do 2010 r.  
według płci oraz wybranych grup chorobowych  
będących przyczyną niezdolności do pracy**

Grupa chorobowa	Ogółem <sup>*)</sup>	Mężczyźni	Kobiety	Ogółem <sup>*)</sup>	Mężczyźni	Kobiety
	2010 r. = 100%			2013 r. = 100%		
<b>Ogółem</b>	<b>100,5%</b>	<b>94,9%</b>	<b>105,9%</b>	<b>98,3%</b>	<b>97,1%</b>	<b>98,6%</b>
Niektóre choroby zakaźne i pasożytnicze	71,7%	68,0%	77,8%	91,0%	88,2%	100,0%
Nowotwory	103,8%	93,4%	108,4%	103,6%	101,9%	103,2%
Choroby krwi i narządów krwiotwórczych	91,3%	86,8%	96,6%	97,2%	98,8%	95,0%
Zaburzenia wydzielania wewnętrznego, stanu odżywienia i przemiany metabolicznej	80,5%	78,4%	83,1%	93,9%	90,0%	102,2%
Zaburzenia psychiczne i zaburzenia zachowania	99,0%	92,5%	102,7%	101,8%	99,9%	102,3%
Choroby układu nerwowego	92,4%	89,3%	95,3%	97,2%	98,4%	94,8%
Choroby oka i przydatków oka	98,4%	99,7%	95,9%	99,4%	100,5%	98,2%
Choroby ucha i wyrostka sutkowatego	70,5%	75,2%	59,2%	105,5%	107,1%	101,7%
Choroby układu krążenia	87,2%	85,1%	90,5%	93,8%	93,0%	94,5%
Choroby układu oddechowego	90,3%	91,5%	84,5%	90,5%	93,0%	84,5%
Choroby układu trawiennego	82,6%	79,9%	73,1%	91,8%	91,2%	86,2%
Choroby skóry i tkanki podskórnej	100,0%	101,3%	95,9%	108,7%	98,7%	120,7%
Choroby układu kostno-stawowego, mięśniowego i tkanki łącznej	111,8%	111,9%	111,1%	102,5%	105,7%	98,5%
Choroby układu moczowo-płciowego	99,8%	90,5%	115,3%	103,0%	94,3%	121,5%
Ciąża, poród i połóg	100,0%	-	100,0%	50,0%	-	50,0%
Niektóre stany rozpoczynające się w okresie okołoporodowym	-	-	-	-	-	-
Wady rozwojowe wrodzone, zniekształcenia i aberracje chromosomowe	90,2%	89,2%	90,4%	103,0%	97,5%	109,9%
Objawy, cechy chorobowe oraz nieprawidłowe wyniki badań klinicznych i laboratoryjnych jednostek chorobowych gdzie indziej niesklasyfikowane	107,4%	54,7%	107,3%	122,9%	82,9%	139,7%
Urazy, zatrucia i inne określone skutki działania czynników zewnętrznych	86,6%	84,8%	88,4%	99,9%	99,7%	98,1%
Zewnętrzne przyczyny zachorowania i zgonu	135,7%	60,9%	140,0%	223,5%	155,6%	700,0%
Czynniki wpływające na stan zdrowia i kontakt ze służbą zdrowia	178,8%	173,6%	177,8%	127,7%	126,0%	129,7%
Nieustalona grupa chorobowa <sup>**)</sup>	-	-	-	78,6%	78,2%	78,3%

<sup>\*)</sup> kolumna Ogółem zawiera również informacje o osobach o nieustalonej płci

<sup>\*\*)</sup> nieustalona grupa chorobowa – brak informacji lub niepoprawna identyfikacja w przyjętych słownikach

Tabela nr 7

**Struktura orzeczeń pierwszorazowych  
ustalających niezdolność do pracy w 2014 r. według wieku  
i grup chorobowych będących przyczyną niezdolności do pracy**

## a) struktura pionowa

Wiek	Orzeczenia pierwszorazowe ustalające niezdolność do pracy							
	Ogółem <sup>*)</sup>	z tego z powodu:						
		nowotworów	chorób układu krążenia	zaburzeń psychicznych i zaburzeń zachowania	chorób układu kostno-stawowego, mięśniowego i tkanki łącznej	chorób układu nerwowego	urazów kości, stawów i tkanek miękkich	pozostałych chorób <sup>**)</sup>
<b>Ogółem</b>								
<b>Ogółem</b>	<b>100,0%</b>	<b>100,0%</b>	<b>100,0%</b>	<b>100,0%</b>	<b>100,0%</b>	<b>100,0%</b>	<b>100,0%</b>	<b>100,0%</b>
19 lat i mniej	0,2%	0,0%	0,0%	0,4%	0,0%	0,5%	0,3%	0,5%
20 - 24	1,2%	0,5%	0,1%	2,4%	0,4%	1,9%	4,0%	1,5%
25 - 29	2,9%	1,5%	0,5%	5,8%	1,7%	4,2%	6,5%	3,8%
30 - 34	4,7%	2,3%	1,2%	11,0%	3,5%	7,0%	9,8%	4,9%
35 - 39	5,8%	3,7%	2,3%	11,3%	5,3%	9,0%	9,4%	6,0%
40 - 44	7,1%	5,5%	4,0%	10,3%	7,5%	9,5%	10,1%	7,7%
45 - 49	10,2%	9,7%	7,6%	12,4%	10,6%	11,8%	11,1%	10,8%
50 - 54	17,5%	18,9%	17,4%	16,3%	18,8%	17,2%	15,0%	16,9%
55 - 59	28,8%	32,3%	35,7%	19,1%	32,3%	24,7%	21,8%	25,6%
60 - 64	15,8%	17,0%	25,5%	7,1%	15,7%	10,7%	9,1%	15,1%
65 lat i więcej	4,1%	5,3%	4,6%	2,3%	4,0%	2,8%	1,7%	5,1%
nieustalony wiek <sup>***)</sup>	1,7%	3,3%	1,1%	1,6%	0,2%	0,7%	1,2%	2,1%

## b) struktura pozioma

Wiek	Orzeczenia pierwszorazowe ustalające niezdolność do pracy							
	Ogółem	z tego z powodu:						
		nowotworów	chorób układu krążenia	zaburzeń psychicznych i zaburzeń zachowania	chorób układu kostno-stawowego, mięśniowego i tkanki łącznej	chorób układu nerwowego	urazów kości, stawów i tkanek miękkich	pozostałych chorób <sup>**)</sup>
<b>Ogółem</b>								
<b>Ogółem</b>	<b>100,0%</b>	<b>23,0%</b>	<b>19,4%</b>	<b>13,2%</b>	<b>12,8%</b>	<b>7,6%</b>	<b>7,2%</b>	<b>16,8%</b>
19 lat i mniej	100,0%	3,9%	0,0%	26,5%	1,0%	17,6%	10,8%	40,2%
20 - 24	100,0%	8,7%	2,2%	26,6%	4,6%	12,3%	24,2%	21,4%
25 - 29	100,0%	12,1%	3,4%	26,9%	7,5%	11,3%	16,1%	22,7%
30 - 34	100,0%	11,2%	5,1%	30,8%	9,5%	11,2%	14,8%	17,4%
35 - 39	100,0%	14,7%	7,4%	25,7%	11,5%	11,7%	11,6%	17,4%
40 - 44	100,0%	17,7%	10,9%	19,3%	13,5%	10,2%	10,2%	18,2%
45 - 49	100,0%	21,9%	14,5%	16,0%	13,3%	8,8%	7,8%	17,7%
50 - 54	100,0%	24,8%	19,2%	12,3%	13,7%	7,5%	6,2%	16,3%
55 - 59	100,0%	25,9%	24,0%	8,8%	14,4%	6,5%	5,4%	15,0%
60 - 64	100,0%	24,8%	31,2%	5,9%	12,7%	5,2%	4,1%	16,1%
65 lat i więcej	100,0%	29,4%	21,7%	7,5%	12,3%	5,2%	3,0%	20,9%
nieustalony wiek <sup>***)</sup>	100,0%	44,6%	12,6%	12,5%	1,3%	3,2%	4,9%	20,9%

<sup>\*)</sup> kolumna Ogółem zawiera również informacje o osobach o nieustalonej płci

<sup>\*\*)</sup> do pozostałych chorób zaliczono m.in.: choroby układu oddechowego, trawiennego, moczowo-płciowego, zaburzenia wydzielania wewnętrznego, choroby oka i przydatków oka i inne

<sup>\*\*\*)</sup> nieustalony wiek – brak informacji lub niepoprawna identyfikacja w przyjętych słownikach

**Tabela nr 7 cd.**

**Struktura orzeczeń pierwszorazowych ustalających niezdolność do pracy w 2014 r. według wieku, płci i grup chorobowych będących przyczyną niezdolności do pracy**

**a) struktura pionowa**

Wiek	Orzeczenia pierwszorazowe ustalające niezdolność do pracy							
	Ogółem	z tego z powodu:						
		nowotworów	chorób układu krążenia	zaburzeń psychicznych i zaburzeń zachowania	chorób układu kostno-stawowego, mięśniowego i tkanki łącznej	chorób układu nerwowego	urazów kości, stawów i tkanek miękkich	pozostałych chorób <sup>*)</sup>
<b>Mężczyźni</b>								
<b>Ogółem</b>	<b>100,0%</b>	<b>100,0%</b>	<b>100,0%</b>	<b>100,0%</b>	<b>100,0%</b>	<b>100,0%</b>	<b>100,0%</b>	<b>100,0%</b>
19 lat i mniej	0,2%	0,0%	0,0%	0,7%	0,0%	0,5%	0,3%	0,5%
20 - 24	1,4%	0,7%	0,1%	3,2%	0,4%	1,9%	4,5%	1,7%
25 - 29	2,9%	1,6%	0,4%	7,7%	1,3%	3,7%	7,1%	3,8%
30 - 34	4,8%	2,2%	1,0%	13,0%	3,4%	6,3%	10,8%	5,1%
35 - 39	5,3%	2,6%	1,9%	12,5%	4,6%	7,8%	10,0%	5,6%
40 - 44	6,3%	4,0%	3,6%	9,3%	6,2%	8,7%	10,2%	7,9%
45 - 49	8,8%	7,0%	7,4%	9,8%	8,9%	10,7%	11,3%	9,9%
50 - 54	15,8%	16,4%	16,4%	13,0%	15,9%	16,4%	14,6%	16,0%
55 - 59	29,3%	33,2%	36,6%	17,3%	32,6%	26,4%	19,4%	25,8%
60 - 64	23,7%	30,3%	31,1%	12,7%	25,3%	16,9%	11,1%	21,4%
65 lat i więcej nieustalony wiek <sup>**)</sup>	1,5%	2,0%	1,5%	0,8%	1,4%	0,7%	0,7%	2,3%
	-	-	-	-	-	-	-	-
<b>Kobiety</b>								
<b>Ogółem</b>	<b>100,0%</b>	<b>100,0%</b>	<b>100,0%</b>	<b>100,0%</b>	<b>100,0%</b>	<b>100,0%</b>	<b>100,0%</b>	<b>100,0%</b>
19 lat i mniej	0,2%	0,0%	0,0%	0,2%	0,0%	0,4%	0,3%	0,5%
20 - 24	0,9%	0,2%	0,2%	1,7%	0,4%	2,0%	2,2%	1,2%
25 - 29	2,9%	1,6%	1,1%	4,2%	2,2%	5,0%	4,4%	4,3%
30 - 34	4,8%	2,6%	2,0%	9,3%	3,8%	8,0%	6,7%	4,8%
35 - 39	7,0%	5,1%	3,7%	10,5%	6,2%	10,7%	8,1%	7,1%
40 - 44	8,7%	7,4%	5,6%	11,7%	9,2%	10,9%	10,4%	7,8%
45 - 49	12,9%	13,1%	9,0%	15,3%	13,0%	13,4%	11,0%	12,9%
50 - 54	21,1%	22,7%	22,1%	20,1%	22,8%	18,7%	17,3%	19,6%
55 - 59	29,2%	33,6%	34,2%	21,4%	32,1%	22,7%	31,5%	26,6%
60 - 64	3,8%	4,8%	5,2%	1,8%	2,8%	2,5%	2,5%	5,0%
65 lat i więcej nieustalony wiek <sup>**)</sup>	8,5%	8,9%	16,9%	3,8%	7,5%	5,7%	5,6%	10,2%
	-	-	-	-	-	-	-	-

<sup>\*)</sup> do pozostałych chorób zaliczono m.in.: choroby układu oddechowego, trawiennego, moczowo-płciowego, zaburzenia wydzielania wewnętrznego, choroby oka i przydatków oka i inne

<sup>\*\*)</sup> nieustalony wiek – brak informacji lub niepoprawna identyfikacja w przyjętych słownikach



**Tabela nr 7 cd.**

**Struktura orzeczeń pierwszorazowych  
ustalających niezdolność do pracy w 2014 r. według wieku, płci  
i grup chorobowych będących przyczyną niezdolności do pracy**

**b) struktura pozioma**

Wiek	Orzeczenia pierwszorazowe ustalające niezdolność do pracy							
	Ogółem	z tego z powodu:						
		nowotworów	chorób układu krążenia	zaburzeń psychicznych i zaburzeń zachowania	chorób układu kostno-stawowego, mięśniowego i tkanki łącznej	chorób układu nerwowego	urazów kości, stawów i tkanek miękkich	pozostałych chorób <sup>*)</sup>
<b>Mężczyźni</b>								
<b>Ogółem</b>	<b>100,0%</b>	<b>18,4%</b>	<b>25,1%</b>	<b>10,7%</b>	<b>12,1%</b>	<b>7,2%</b>	<b>9,2%</b>	<b>17,3%</b>
19 lat i mniej	100,0%	2,9%	0,0%	30,0%	1,4%	15,7%	12,9%	37,1%
20 - 24	100,0%	9,0%	2,1%	24,3%	3,8%	9,8%	29,8%	21,2%
25 - 29	100,0%	9,8%	3,2%	28,1%	5,4%	9,2%	22,2%	22,1%
30 - 34	100,0%	8,3%	5,5%	29,2%	8,5%	9,5%	20,7%	18,3%
35 - 39	100,0%	9,1%	8,9%	25,3%	10,6%	10,7%	17,2%	18,2%
40 - 44	100,0%	11,6%	14,4%	15,8%	11,9%	9,9%	14,8%	21,6%
45 - 49	100,0%	14,7%	21,1%	11,8%	12,3%	8,8%	11,8%	19,5%
50 - 54	100,0%	19,3%	26,1%	8,9%	12,2%	7,5%	8,5%	17,5%
55 - 59	100,0%	21,0%	31,3%	6,3%	13,5%	6,5%	6,1%	15,3%
60 - 64	100,0%	23,5%	32,9%	5,7%	12,9%	5,1%	4,3%	15,6%
65 lat i więcej	100,0%	24,2%	24,5%	5,9%	10,8%	3,5%	4,4%	26,7%
<b>Kobiety</b>								
<b>Ogółem</b>	<b>100,0%</b>	<b>29,3%</b>	<b>10,5%</b>	<b>17,3%</b>	<b>14,4%</b>	<b>8,5%</b>	<b>4,0%</b>	<b>16,0%</b>
19 lat i mniej	100,0%	6,2%	0,0%	18,8%	0,0%	21,9%	6,2%	46,9%
20 - 24	100,0%	7,8%	2,4%	32,3%	6,6%	18,6%	10,2%	22,1%
25 - 29	100,0%	15,8%	3,9%	25,1%	10,8%	14,7%	6,1%	23,6%
30 - 34	100,0%	15,9%	4,4%	33,3%	11,1%	14,0%	5,6%	15,7%
35 - 39	100,0%	21,5%	5,6%	26,1%	12,7%	13,0%	4,7%	16,4%
40 - 44	100,0%	24,8%	6,8%	23,4%	15,3%	10,6%	4,9%	14,2%
45 - 49	100,0%	29,6%	7,3%	20,6%	14,5%	8,8%	3,4%	15,8%
50 - 54	100,0%	31,4%	11,0%	16,5%	15,5%	7,5%	3,3%	14,8%
55 - 59	100,0%	33,7%	12,3%	12,7%	15,8%	6,6%	4,4%	14,5%
60 - 64	100,0%	37,1%	14,5%	8,1%	10,8%	5,5%	2,7%	21,3%
65 lat i więcej	100,0%	30,9%	21,0%	7,8%	12,7%	5,7%	2,7%	19,2%

<sup>\*)</sup> do pozostałych chorób zaliczono m.in.: choroby układu oddechowego, trawiennego, moczowo-płciowego, zaburzenia wydzielania wewnętrznego, choroby oka i przydatków oka i inne



**Tabela nr 8****Nateżenie<sup>\*)</sup> powstawania niezdolności do pracy w Polsce  
w latach 2010–2014****a) według płci**

Lata	Ogółem	Mężczyźni	Kobiety
2010	428	502	340
2011	408	451	342
2012	425	469	358
2013	434	482	364
<b>2014</b>	<b>422</b>	<b>465</b>	<b>353</b>

**b) według stopnia niezdolności do pracy**

Lata	Ogółem	Całkowita niezdolność do pracy i samodzielnej egzystencji	Całkowita niezdolność do pracy	Częściowa niezdolność do pracy
2010	428	45	168	215
2011	408	59	147	202
2012	425	63	150	212
2013	434	65	147	222
<b>2014</b>	<b>422</b>	<b>66</b>	<b>144</b>	<b>212</b>

<sup>\*)</sup> liczba orzeczeń stwierdzających niezdolność do pracy po raz pierwszy dla celów rentowych (bez orzeczeń wydanych przez komisje lekarskie oraz bez orzeczeń pierwszorazowych w sprawie renty socjalnej, łącznie z orzeczeniami pierwszorazowymi w sprawie renty rodzinnej; bez orzeczeń wydanych osobom ubiegającym się o rentę inwalidy wojennego, wojskowego oraz kombatanką oraz bez orzeczeń ustalających uprawnienia do świadczenia rehabilitacyjnego lub celowość przekwalifikowania zawodowego) w przeliczeniu na 100 tys. pracujących (bez osób pracujących w gospodarstwach indywidualnych w rolnictwie i osób pracujących w jednostkach budżetowych prowadzących działalność w zakresie obrony narodowej i bezpieczeństwa publicznego)

**Tabela nr 9**

**Natężenie<sup>\*)</sup> powstawania niezdolności do pracy w Polsce w 2014 r.  
według wieku i płci**

Wiek	Ogółem	Mężczyźni	Kobiety
<b>Ogółem</b>	<b>422</b>	<b>465</b>	<b>353</b>
19 lat i mniej	171	209	123
20 - 24	78	94	54
25 - 29	88	99	75
30 - 34	129	142	112
35 - 39	167	166	166
40 - 44	243	243	241
45 - 49	402	407	395
50 - 54	689	739	637
55 - 59	1 216	1 384	1 018
60 - 64	1 699	2 215	506
65 lat i więcej	1 392	521	2 665

**Tabela nr 10**

**Natężenie<sup>\*)</sup> powstawania niezdolności do pracy w Polsce w 2014 r.  
według wieku i stopnia niezdolności do pracy**

Wiek	Ogółem	Całkowita niezdolność do pracy i samodzielnej egzystencji	Całkowita niezdolność do pracy	Częściowa niezdolność do pracy
<b>Ogółem</b>	<b>422</b>	<b>66</b>	<b>144</b>	<b>212</b>
19 lat i mniej	171	67	86	18
20 - 24	78	11	38	29
25 - 29	88	11	39	38
30 - 34	129	14	56	59
35 - 39	167	18	64	85
40 - 44	243	26	84	133
45 - 49	402	44	141	217
50 - 54	689	81	230	378
55 - 59	1 216	153	399	664
60 - 64	1 699	263	566	870
65 lat i więcej	1 392	1 123	122	147

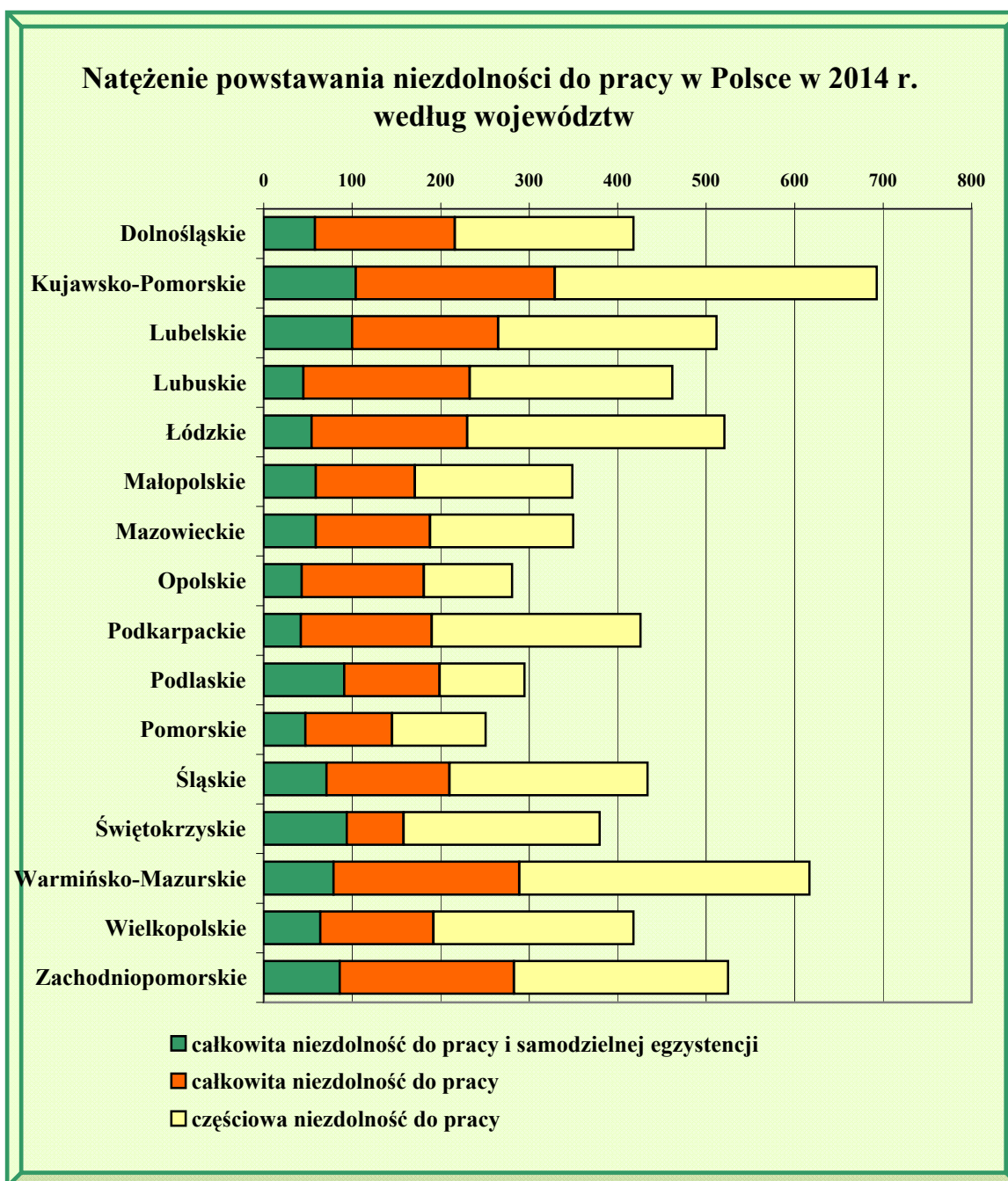
<sup>\*)</sup> liczba orzeczeń stwierdzających niezdolność do pracy po raz pierwszy dla celów rentowych (bez orzeczeń wydanych przez komisje lekarskie oraz bez orzeczeń pierwszorazowych w sprawie renty socjalnej, łącznie z orzeczeniami pierwszorazowymi w sprawie renty rodzinnej; bez orzeczeń wydanych osobom ubiegającym się o rentę inwalidy wojennego, wojskowego oraz kombatancką oraz bez orzeczeń ustalających uprawnienia do świadczenia rehabilitacyjnego lub celowość przekwalifikowania zawodowego) w przeliczeniu na 100 tys. pracujących (bez osób pracujących w gospodarstwach indywidualnych w rolnictwie i osób pracujących w jednostkach budżetowych prowadzących działalność w zakresie obrony narodowej i bezpieczeństwa publicznego)

**Tabela nr 11****Natężenie<sup>\*)</sup> powstawania niezdolności do pracy w Polsce w 2014 r.  
według województw**

Lp.	Województwa	ogółem	całkowita niezdolność do pracy i samodzielnej egzystencji	całkowita niezdolność do pracy	częściowa niezdolność do pracy
	<b>POLSKA</b>	<b>422</b>	<b>66</b>	<b>144</b>	<b>212</b>
1	Dolnośląskie	418	58	158	202
2	Kujawsko-Pomorskie	693	104	225	364
3	Lubelskie	512	100	165	247
4	Lubuskie	462	45	188	229
5	Łódzkie	521	54	176	291
6	Małopolskie	349	59	112	178
7	Mazowieckie	350	59	129	162
8	Opolskie	281	43	138	100
9	Podkarpackie	426	42	148	236
10	Podlaskie	295	91	108	96
11	Pomorskie	251	47	98	106
12	Śląskie	434	71	139	224
13	Świętokrzyskie	380	94	64	222
14	Warmińsko-Mazurskie	617	79	210	328
15	Wielkopolskie	418	64	128	226
16	Zachodniopomorskie	525	86	197	242

<sup>\*)</sup> liczba orzeczeń stwierdzających niezdolność do pracy po raz pierwszy dla celów rentowych (bez orzeczeń wydanych przez komisje lekarskie oraz bez orzeczeń pierwszorazowych w sprawie renty socjalnej, łącznie z orzeczeniami pierwszorazowymi w sprawie renty rodzinnej; bez orzeczeń wydanych osobom ubiegającym się o rentę inwalidy wojennego, wojskowego oraz kombatancką oraz bez orzeczeń ustalających uprawnienia do świadczenia rehabilitacyjnego lub celowość przekwalifikowania zawodowego) w przeliczeniu na 100 tys. pracujących (bez osób pracujących w gospodarstwach indywidualnych w rolnictwie i osób pracujących w jednostkach budżetowych prowadzących działalność w zakresie obrony narodowej i bezpieczeństwa publicznego)

**Wykres nr 5**



**Tabela nr 11 A**

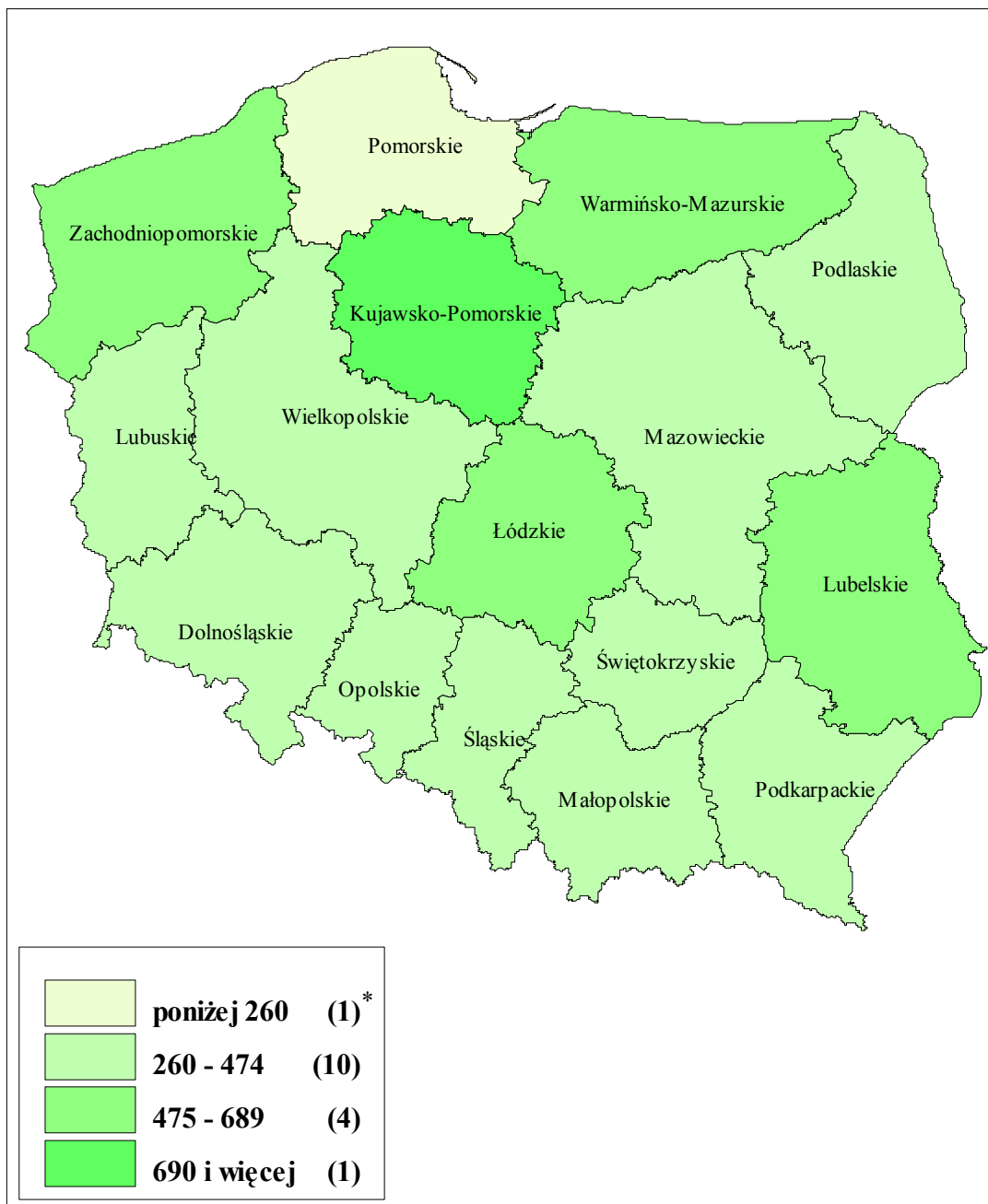
**Kolejność województw według natężenia <sup>\*)</sup> powstawania  
niezdolności do pracy ogółem w 2014 r.**

Lp.	Województwa	Współczynnik natężenia
	<b>POLSKA</b>	<b>422</b>
1	Kujawsko-Pomorskie	<b>693</b>
2	Warmińsko-Mazurskie	<b>617</b>
3	Zachodniopomorskie	<b>525</b>
4	Łódzkie	<b>521</b>
5	Lubelskie	<b>512</b>
6	Lubuskie	<b>462</b>
7	Śląskie	<b>434</b>
8	Podkarpackie	<b>426</b>
9	Dolnośląskie	<b>418</b>
10	Wielkopolskie	<b>418</b>
11	Świętokrzyskie	<b>380</b>
12	Mazowieckie	<b>350</b>
13	Małopolskie	<b>349</b>
14	Podlaskie	<b>295</b>
15	Opolskie	<b>281</b>
16	Pomorskie	<b>251</b>

<sup>\*)</sup> liczba orzeczeń stwierdzających niezdolność do pracy po raz pierwszy dla celów rentowych (bez orzeczeń wydanych przez komisje lekarskie oraz bez orzeczeń pierwszorazowych w sprawie renty socjalnej, łącznie z orzeczeniami pierwszorazowymi w sprawie renty rodzinnej; bez orzeczeń wydanych osobom ubiegającym się o rentę inwalidy wojennego, wojskowego oraz kombatancą oraz bez orzeczeń ustalających uprawnienia do świadczenia rehabilitacyjnego lub celowość przekwalifikowania zawodowego) w przeliczeniu na 100 tys. pracujących (bez osób pracujących w gospodarstwach indywidualnych w rolnictwie i osób pracujących w jednostkach budżetowych prowadzących działalność w zakresie obrony narodowej i bezpieczeństwa publicznego)

Rys.1

**Natężenie powstawania niezdolności do pracy ogółem w 2014 r.  
według województw**



\* liczba województw

**Tabela nr 11 B**

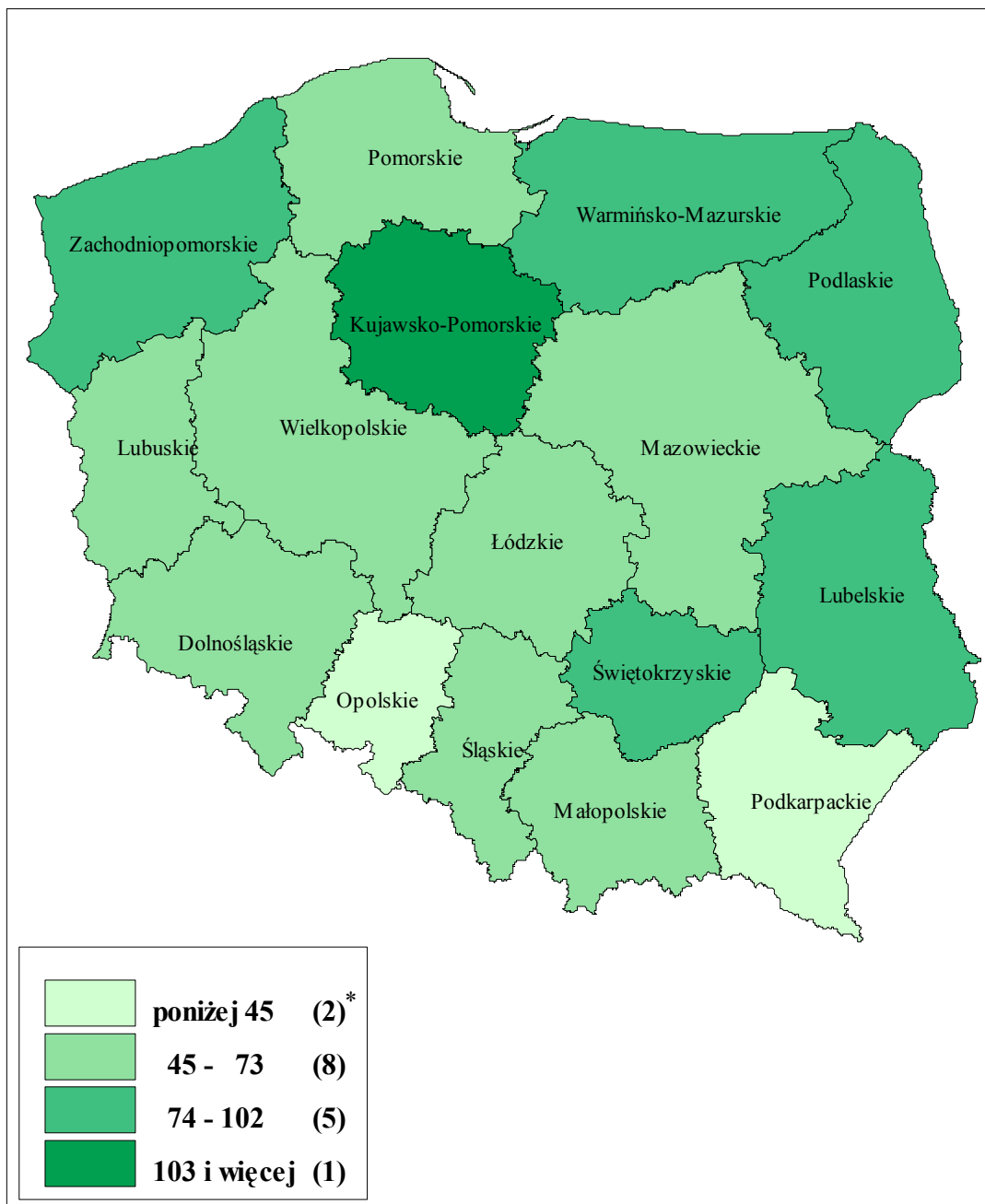
**Kolejność województw według natężenia <sup>\*)</sup> powstawania całkowitej  
niezdolności do pracy i samodzielnej egzystencji  
w 2014 r.**

Lp.	Województwa	Współczynnik natężenia
	<b>POLSKA</b>	<b>66</b>
1	Kujawsko-Pomorskie	<b>104</b>
2	Lubelskie	<b>100</b>
3	Świętokrzyskie	<b>94</b>
4	Podlaskie	<b>91</b>
5	Zachodniopomorskie	<b>86</b>
6	Warmińsko-Mazurskie	<b>79</b>
7	Śląskie	<b>71</b>
8	Wielkopolskie	<b>64</b>
9	Małopolskie	<b>59</b>
10	Mazowieckie	<b>59</b>
11	Dolnośląskie	<b>58</b>
12	Łódzkie	<b>54</b>
13	Pomorskie	<b>47</b>
14	Lubuskie	<b>45</b>
15	Opolskie	<b>43</b>
16	Podkarpackie	<b>42</b>

<sup>\*)</sup> liczba orzeczeń stwierdzających niezdolność do pracy po raz pierwszy dla celów rentowych (bez orzeczeń wydanych przez komisje lekarskie oraz bez orzeczeń pierwszorazowych w sprawie renty socjalnej, łącznie z orzeczeniami pierwszorazowymi w sprawie renty rodzinnej; bez orzeczeń wydanych osobom ubiegającym się o rentę inwalidy wojennego, wojskowego oraz kombatancką oraz bez orzeczeń ustalających uprawnienia do świadczenia rehabilitacyjnego lub celowość przekwalifikowania zawodowego) w przeliczeniu na 100 tys. pracujących (bez osób pracujących w gospodarstwach indywidualnych w rolnictwie i osób pracujących w jednostkach budżetowych prowadzących działalność w zakresie obrony narodowej i bezpieczeństwa publicznego)

Rys.2

**Natężenie powstawania całkowitej niezdolności do pracy  
i samodzielnej egzystencji w 2014 r. według województw**



\* liczba województw



**Tabela nr 11 C**

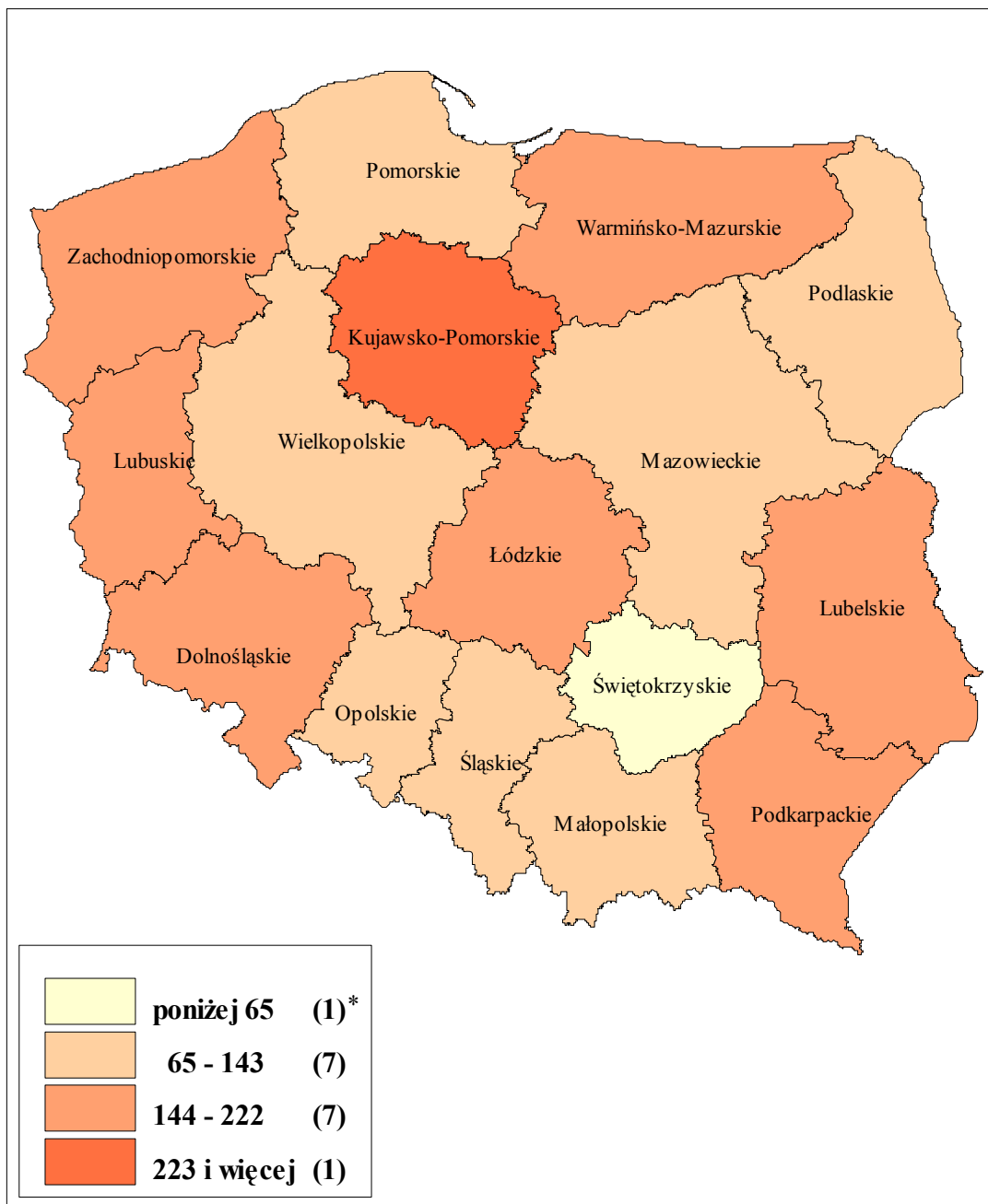
**Kolejność województw według natężenia <sup>\*)</sup> powstawania całkowitej niezdolności do pracy w 2014 r.**

Lp.	Województwa	Współczynnik natężenia
	<b>POLSKA</b>	<b>144</b>
1	Kujawsko-Pomorskie	<b>225</b>
2	Warmińsko-Mazurskie	<b>210</b>
3	Zachodniopomorskie	<b>197</b>
4	Lubuskie	<b>188</b>
5	Łódzkie	<b>176</b>
6	Lubelskie	<b>165</b>
7	Dolnośląskie	<b>158</b>
8	Podkarpackie	<b>148</b>
9	Śląskie	<b>139</b>
10	Opolskie	<b>138</b>
11	Mazowieckie	<b>129</b>
12	Wielkopolskie	<b>128</b>
13	Małopolskie	<b>112</b>
14	Podlaskie	<b>108</b>
15	Pomorskie	<b>98</b>
16	Świętokrzyskie	<b>64</b>

<sup>\*)</sup> liczba orzeczeń stwierdzających niezdolność do pracy po raz pierwszy dla celów rentowych (bez orzeczeń wydanych przez komisje lekarskie oraz bez orzeczeń pierwszorazowych w sprawie renty socjalnej, łącznie z orzeczeniami pierwszorazowymi w sprawie renty rodzinnej; bez orzeczeń wydanych osobom ubiegającym się o rentę inwalidy wojennego, wojskowego oraz kombatancką oraz bez orzeczeń ustalających uprawnienia do świadczenia rehabilitacyjnego lub celowość przekwalifikowania zawodowego) w przeliczeniu na 100 tys. pracujących (bez osób pracujących w gospodarstwach indywidualnych w rolnictwie i osób pracujących w jednostkach budżetowych prowadzących działalność w zakresie obrony narodowej i bezpieczeństwa publicznego)

Rys.3

**Natężenie powstawania całkowitej niezdolności do pracy w 2014 r.  
według województw**



\* liczba województw

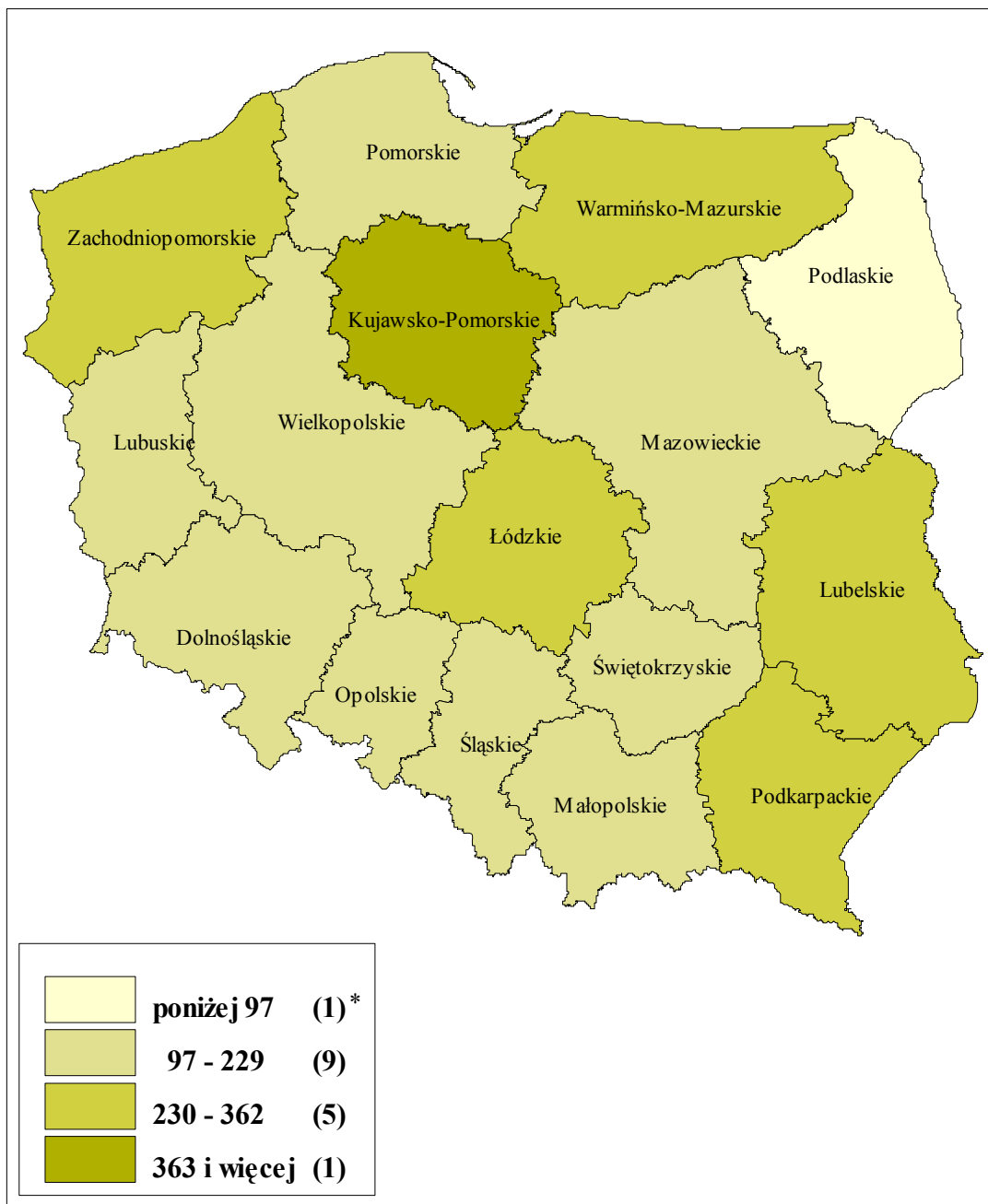
**Tabela nr 11 D****Kolejność województw według natężenia <sup>\*)</sup> powstawania częściowej niezdolności do pracy w 2014 r.**

Lp.	Województwa	Współczynnik natężenia
	<b>POLSKA</b>	<b>212</b>
1	Kujawsko-Pomorskie	<b>364</b>
2	Warmińsko-Mazurskie	<b>328</b>
3	Łódzkie	<b>291</b>
4	Lubelskie	<b>247</b>
5	Zachodniopomorskie	<b>242</b>
6	Podkarpackie	<b>236</b>
7	Lubuskie	<b>229</b>
8	Wielkopolskie	<b>226</b>
9	Śląskie	<b>224</b>
10	Świętokrzyskie	<b>222</b>
11	Dolnośląskie	<b>202</b>
12	Małopolskie	<b>178</b>
13	Mazowieckie	<b>162</b>
14	Pomorskie	<b>106</b>
15	Opolskie	<b>100</b>
16	Podlaskie	<b>96</b>

<sup>\*)</sup> liczba orzeczeń stwierdzających niezdolność do pracy po raz pierwszy dla celów rentowych (bez orzeczeń wydanych przez komisje lekarskie oraz bez orzeczeń pierwszorazowych w sprawie renty socjalnej, łącznie z orzeczeniami pierwszorazowymi w sprawie renty rodzinnej; bez orzeczeń wydanych osobom ubiegającym się o rentę inwalidy wojennego, wojskowego oraz kombatancką oraz bez orzeczeń ustalających uprawnienia do świadczenia rehabilitacyjnego lub celowość przekwalifikowania zawodowego) w przeliczeniu na 100 tys. pracujących (bez osób pracujących w gospodarstwach indywidualnych w rolnictwie i osób pracujących w jednostkach budżetowych prowadzących działalność w zakresie obrony narodowej i bezpieczeństwa publicznego)

Rys.4

**Natężenie powstawania częściowej niezdolności do pracy w 2014 r.  
według województw**



\* liczba województw