



Emerytury i renty kolejowe w 2005 r.

	Podstawowe dane:
Liczba osób pobierających emerytury i renty z tytułu niezdolności do pracy:	266,8 tys. osób
Średni wiek emerytów :	69,8 lat
Średni wiek osób pobierających renty z tytułu niezdolności do pracy:	59,5 lat
Średni staż pracy emerytów i rencistów^{*)} :	33,2 lat
Przeciętna miesięczna wysokość emerytur i rent w 2005 r. :	1 108,30 zł
^{*)} bez stażu hipotetycznego	


Opracował:
Piotr Kubalczak
Gł. Specjalista
w Wydziale Aktuarnym

Zatwierdziła:
Hanna Zalewska
Dyrektor Departamentu Statystyki

Uwagi wstępne

1. Dane w tablicach nie zawierają informacji o emeryturach i rentach realizowanych na mocy umów międzynarodowych.
2. W przypadku zbiegu uprawnień do emerytury i renty z tytułu niezdolności do pracy oraz wypłacania 1,5 świadczenia, np. pełnej renty z tytułu niezdolności do pracy inwalidy wojennego i połowy emerytury, w zestawieniach statystycznych świadczeniobiorca występuje tylko raz - jako rencista, z łączną kwotą pobieranych świadczeń.

Objaśnienia znaków umownych

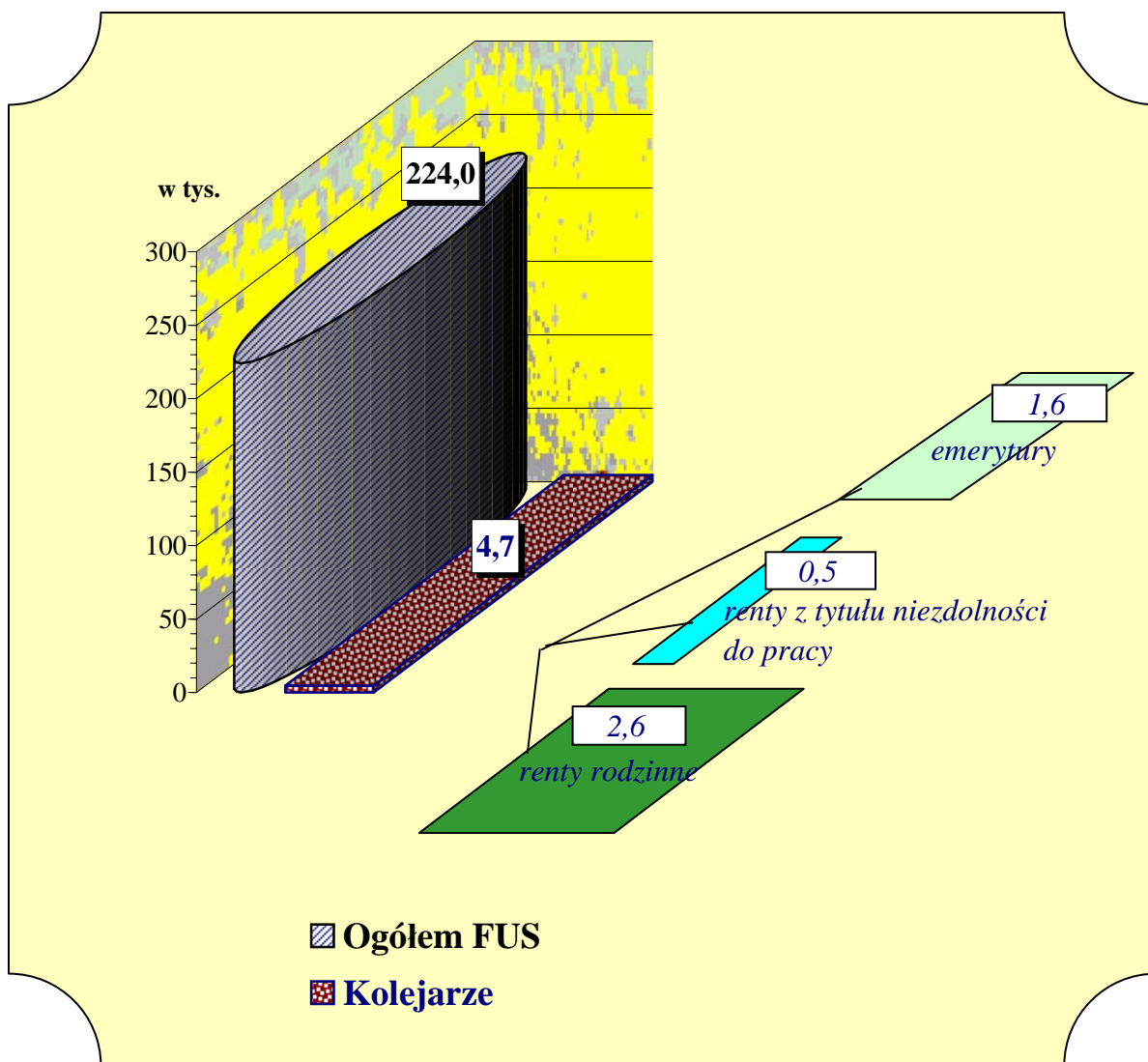
Kreska	(-)	- zjawisko nie wystąpiło
Zero	(0)	- zjawisko istniało, jednakże w ilościach mniejszych od liczb, które mogły być wyrażone uwidocznionymi w tablicy znakami cyfrowymi
Kropka	(.)	- zupełny brak informacji albo brak informacji wiarygodnych
Znak iks	(x)	- wypełnienie pozycji, ze względu na układ tablicy jest niemożliwe lub niecelowe
Znak		- oznacza "w tym", tj. że nie podaje się wszystkich składników sumy

Liczba emerytów i rencistów w 2005 r.

Wyszczególnienie	Emeryci i renciści ogółem FUS	Kolejarze			
		Ogółem	Emeryci	Osoby pobierające renty z tytułu niezdolności do pracy	Osoby pobierające renty rodzinne
Pobierający - w tys. ^{*)}	7184,2	266,8	142,0	40,5	84,3
rok poprzedni = 100	100,1	98,2	100,0	92,1	98,3
Którzy po raz pierwszy podjęli wypłatę - w tys.	224,0	4,7	1,6	0,5	2,6
rok poprzedni = 100	81,5	77,1	61,6	88,3	87,8

^{*)} Przeciętna miesięczna; bez osób pobierających emeryturę i renty na mocy umów międzynarodowych oraz bez osób, które mają również prawo do świadczenia rolniczego.

**Pobierający emerytury lub renty, którzy po raz pierwszy
podjęli wypłatę w 2005 r.**



**Średni wiek emerytów - stan w grudniu 2005 r.
(w latach)**

Wyszczególnienie	Ogółem FUS			Kolejarze		
	Ogółem	Mężczyźni	Kobiety	Ogółem	Mężczyźni	Kobiety
Pobierających emerytury	67,7	69,8	66,3	69,8	71,7	66,7
Którym przyznano emerytury w 2005 r. (w momencie przyznania)	56,8	58,4	56,0	57,3	60,4	55,3

Struktura według wieku osób:

a) pobierających emerytury - stan w grudniu 2005 r.

Wiek w latach	Ogółem FUS			Kolejarze		
	Ogółem	Mężczyźni	Kobiety	Ogółem	Mężczyźni	Kobiety
	w odsetkach					
Ogółem	100,0	100,0	100,0	100,0	100,0	100,0
54 i mniej	3,5	4,6	2,8	0,0	0,0	0,1
55 - 59	16,8	3,8	25,8	12,1	2,3	28,3
60 - 64	18,3	15,6	20,2	19,0	18,6	19,6
65 - 69	23,2	28,1	19,6	23,3	25,2	20,0
70 - 74	18,4	23,3	15,0	19,4	22,5	14,4
75 - 79	11,6	14,8	9,4	13,0	15,5	8,8
80 i więcej	8,2	9,8	7,2	13,2	15,9	8,8

b) którym przyznano emerytury w 2005 r.

Wiek w latach	Ogółem FUS			Kolejarze		
	Ogółem	Mężczyźni	Kobiety	Ogółem	Mężczyźni	Kobiety
	w odsetkach					
Ogółem	100,0	100,0	100,0	100,0	100,0	100,0
49 i mniej	5,7	15,4	1,4	-	-	-
50 - 54	7,6	10,6	6,2	0,1	-	0,1
55 - 59	57,4	8,2	79,3	59,9	0,7	99,0
60 - 64	18,8	34,5	11,8	39,1	97,4	0,6
65 i więcej	10,5	31,3	1,3	0,9	1,9	0,3

Wiek rencistów z tytułu niezdolności do pracy

**Średni wiek osób pobierających renty z tytułu niezdolności do pracy
- stan w grudniu 2005 r.
(w latach)**

Wyszczególnienie	Ogółem FUS			Kolejarze		
	Ogółem	Mężczyźni	Kobiety	Ogółem	Mężczyźni	Kobiety
Pobierających renty	57,7	57,1	58,5	59,5	59,1	60,5
Którym przyznano renty w 2005 r. (w momencie przyznania)	47,9	48,7	46,3	49,1	49,8	46,3

Struktura według wieku osób:

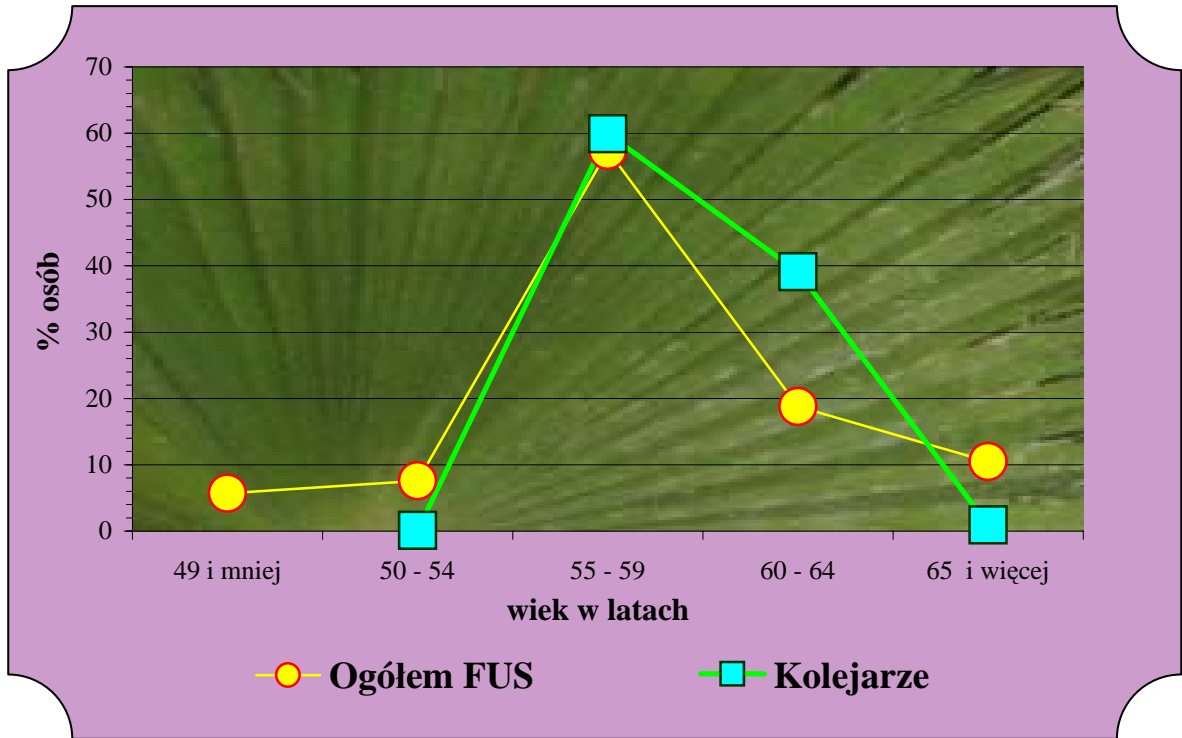
**a) pobierających renty z tytułu niezdolności do pracy
- stan w grudniu 2005 r.**

Wiek w latach	Ogółem FUS			Kolejarze		
	Ogółem	Mężczyźni	Kobiety	Ogółem	Mężczyźni	Kobiety
	w odsetkach					
Ogółem	100,0	100,0	100,0	100,0	100,0	100,0
29 i mniej	1,1	1,3	0,9	0,0	0,0	0,0
30 - 34	1,8	1,9	1,6	0,4	0,5	0,2
35 - 39	2,9	3,1	2,7	1,8	2,0	1,3
40 - 44	5,3	5,3	5,2	4,9	5,1	4,6
45 - 49	11,5	11,1	12,1	11,0	11,3	10,5
50 - 54	20,4	19,2	22,0	19,5	18,8	21,5
55 - 59	22,7	24,9	19,7	23,5	26,0	17,0
60 - 64	11,1	13,5	7,7	9,2	8,6	10,8
65 - 69	7,5	6,9	8,3	10,5	9,8	12,1
70 i więcej	15,7	12,8	19,8	19,2	17,9	22,0

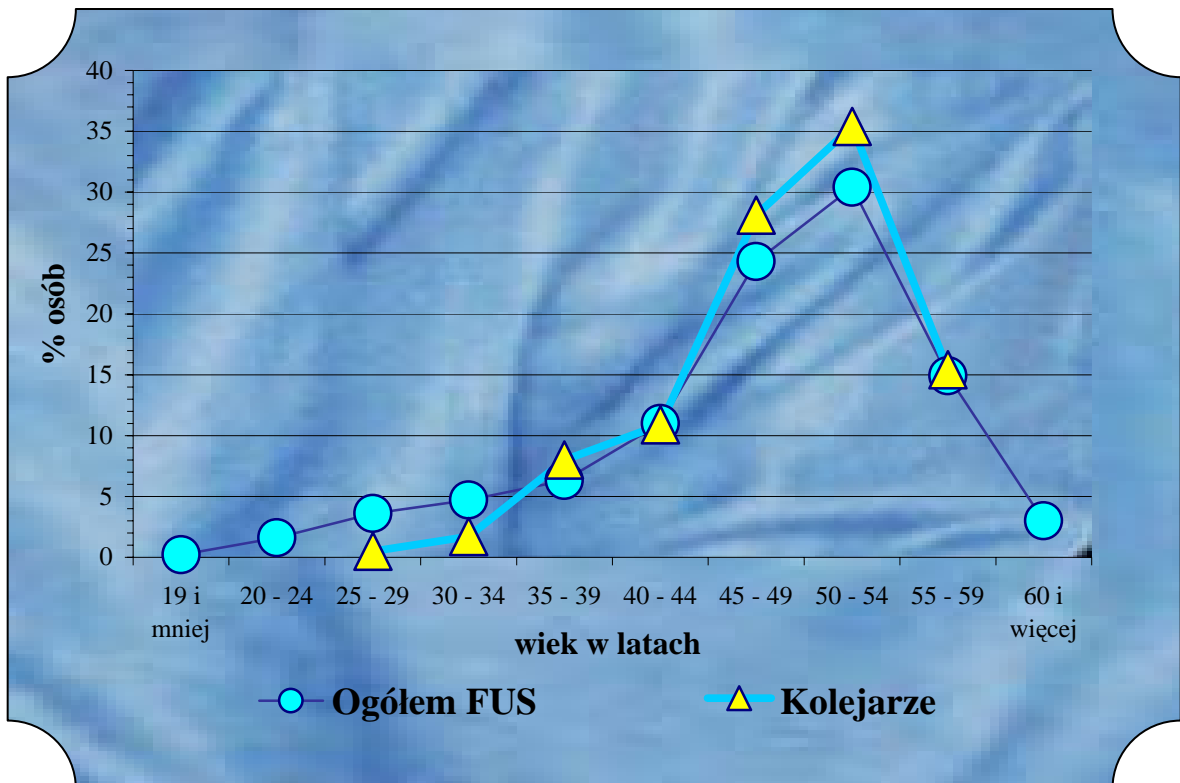
b) którym przyznano renty z tytułu niezdolności do pracy w 2005 r.

Wiek w latach	Ogółem FUS			Kolejarze		
	Ogółem	Mężczyźni	Kobiety	Ogółem	Mężczyźni	Kobiety
	w odsetkach					
Ogółem	100,0	100,0	100,0	100,0	100,0	100,0
19 i mniej	0,2	0,2	0,1	-	-	-
20 - 24	1,6	1,9	1,1	-	-	-
25 - 29	3,6	3,7	3,5	0,5	-	2,4
30 - 34	4,7	4,4	5,2	1,7	1,5	2,4
35 - 39	6,3	5,6	7,6	8,0	6,7	13,4
40 - 44	11,0	9,5	13,9	10,9	9,4	17,1
45 - 49	24,3	19,7	32,6	28,1	25,8	37,8
50 - 54	30,4	30,3	30,3	35,4	38,7	22,0
55 - 59	14,9	20,2	5,4	15,4	17,9	4,9
60 i więcej	3,0	4,5	0,3	-	-	-

**Struktura według wieku osób,
 którym przyznano emerytury
 w 2005 r.**



**Struktura według wieku osób,
 którym przyznano renty z tytułu niezdolności do pracy
 w 2005 r.**



Struktura rent rodzinnych w grudniu 2005 r. według liczby uprawnionych i statusu osoby, po której przyznano świadczenie:

a) wypłacanych w 2005 r.

Wyszczególnienie	Ogółem FUS			Kolejarze		
	Ogółem	po ubezpieczonym	po emerycie/renciście	Ogółem	po ubezpieczonym	po emerycie/renciście
Ogółem	w odsetkach					
	100,0	100,0	100,0	100,0	100,0	100,0
z tego, do których jest uprawniona:						
1 osoba	91,5	83,0	95,0	96,2	91,7	97,4
2 osoby	5,8	11,1	3,6	2,7	5,4	2,0
3 osoby	2,0	4,3	1,0	0,8	2,0	0,5
4 osoby	0,5	1,2	0,3	0,2	0,6	0,1
5 osób	0,1	0,3	0,1	0,1	0,2	0,0
6 i więcej osób	0,1	0,1	0,0	0,0	0,1	0,0
Średnia liczba osób na jedno świadczenie	1,1	1,3	1,1	1,1	1,1	1,0

b) przyznanych w 2005 r.

Wyszczególnienie	Ogółem FUS			Kolejarze		
	Ogółem	po ubezpieczonym	po emerycie/renciście	Ogółem	po ubezpieczonym	po emerycie/renciście
Ogółem	w odsetkach					
	100,0	100,0	100,0	100,0	100,0	100,0
z tego, do których jest uprawniona:						
1 osoba	85,3	59,6	90,9	92,4	68,4	95,4
2 osoby	9,2	23,4	6,1	4,9	19,6	3,1
3 osoby	3,9	12,0	2,1	2,0	9,1	1,1
4 osoby	1,1	3,3	0,6	0,5	1,6	0,4
5 osób	0,3	1,1	0,2	0,1	0,8	0,0
6 i więcej osób	0,2	0,6	0,1	0,1	0,5	0,0
Średnia liczba osób na jedno świadczenie	1,2	1,7	1,1	1,1	1,5	1,1

Struktura według wieku osób uprawnionych do renty rodzinnej:

a) pobierających renty rodzinne - stan w grudniu 2005 r.

Wiek w latach	Ogółem FUS			Kolejarze		
	Ogółem	Mężczyźni	Kobiety	Ogółem	Mężczyźni	Kobiety
	w odsetkach					
Ogółem	100,0	100,0	100,0	100,0	100,0	100,0
4 i mniej	0,3	1,1	0,2	0,1	0,3	0,1
5 - 9	1,5	5,0	1,2	0,4	2,7	0,3
10 - 19	13,2	44,7	10,4	5,6	37,3	4,8
20 - 29	10,8	32,4	9,4	5,5	33,2	5,1
30 - 39	1,5	3,0	1,4	0,8	3,9	0,7
40 - 49	2,4	3,3	2,3	1,7	6,4	1,5
50 - 59	10,0	5,4	10,6	6,4	7,8	6,9
60 - 69	16,3	2,7	18,3	15,8	4,5	17,1
70 - 79	26,7	1,9	28,7	33,3	3,2	33,9
80 i więcej	17,3	0,5	17,5	30,4	0,7	29,6
	w latach					
Przeciętny wiek	57,3	24,0	59,8	68,4	28,3	68,8

b) którym przyznano renty rodzinne w 2005 r.

Wiek w latach	Ogółem FUS			Kolejarze		
	Ogółem	Mężczyźni	Kobiety	Ogółem	Mężczyźni	Kobiety
	w odsetkach					
Ogółem	100,0	100,0	100,0	100,0	100,0	100,0
4 i mniej	1,9	4,1	1,4	0,4	1,3	0,4
5 - 9	3,7	8,6	2,7	1,4	6,0	1,1
10 - 19	20,1	46,3	15,0	10,9	44,3	8,6
20 - 29	12,0	24,2	10,0	8,1	25,3	8,1
30 - 39	2,0	2,1	2,1	1,1	1,8	1,3
40 - 49	4,0	2,4	3,9	3,1	5,0	3,1
50 - 59	16,3	7,5	17,2	11,6	6,7	13,2
60 - 69	16,0	2,8	19,8	19,1	5,8	22,7
70 - 79	18,0	1,6	21,5	28,6	3,6	29,1
80 i więcej	6,0	0,4	6,4	15,7	0,2	12,4
	w latach					
Przeciętny wiek	46,6	22,8	51,2	59,1	26,6	59,6

Przeciętny staż pracy^{*)} świadczeń wypłacanych w 2005 r. - stan w grudniu

Wyszczególnienie	Ogółem FUS	Kolejarze
		Ogółem
w tym:		
emerytury	34,6	36,3
renty z tytułu niezdolności do pracy	21,4	22,8
renty rodzinne ^{**)}	29,5	32,5

Struktura stażu pracy^{*)} wg rodzaju stażu świadczeń wypłacanych w 2005 r. - stan w grudniu**

Wyszczególnienie	Ogółem FUS	Kolejarze
		w latach
Staż ogółem	32,0	34,1
z tego:		
składkowy ogółem	29,2	32,5
z tego staż, który w wysokości świadczeń jest uwzględniany z przelicznikiem:		
1,0	28,2	32,4
1,2	0,0	0,1
1,4	0,0	-
1,5	0,5	0,0
1,8	0,5	0,0
nieskładkowy	1,1	0,7
uzupełniający okresem rolnym	0,2	0,0
hipotetyczny	1,5	0,9

^{*)} bez stażu hipotetycznego

^{**)} dla rent rodzinnych staż pracy osoby, po której przyznano rentę

^{***)} ze stażem hipotetycznym

Struktura wg stażu pracy osób:

a) którym wypłacano emerytury w 2005 r. - stan w grudniu

Staż ubezpieczeniowy w latach	Ogółem			Kolejarze		
	Ogółem	Mężczyźni	Kobiety	Ogółem	Mężczyźni	Kobiety
	w odsetkach					
Ogółem	100,0	100,0	100,0	100,0	100,0	100,0
24 i mniej	7,2	1,3	11,2	3,7	0,2	9,6
25 - 29	12,6	12,3	12,8	10,4	7,0	16,0
30 - 34	23,9	18,2	27,9	18,4	13,7	26,2
35 - 39	30,3	23,3	35,2	32,7	27,3	41,3
40 - 44	18,8	31,5	10,0	25,4	37,9	5,1
45 - 49	5,7	10,7	2,3	7,4	11,0	1,4
50 i więcej	1,5	2,7	0,6	2,0	2,9	0,4
	w latach					
Średni staż	34,6	37,2	32,8	36,3	38,5	32,5

b) którym przyznano emerytury w 2005 r.

Staż ubezpieczeniowy w latach	Ogółem			Kolejarze		
	Ogółem	Mężczyźni	Kobiety	Ogółem	Mężczyźni	Kobiety
	w odsetkach					
Ogółem	100,0	100,0	100,0	100,0	100,0	100,0
24 i mniej	5,3	2,1	6,7	2,1	0,1	3,4
25 - 29	11,6	19,3	8,1	6,4	4,0	7,9
30 - 34	26,2	17,3	30,2	15,7	6,4	21,9
35 - 39	37,5	16,5	46,9	43,7	15,2	62,6
40 - 44	13,8	28,0	7,4	29,1	67,0	4,0
45 - 49	5,2	15,6	0,6	2,8	6,9	0,1
50 i więcej	0,4	1,2	0,1	0,2	0,4	0,1
	w latach					
Średni staż	34,3	36,4	33,4	36,4	39,8	34,1

Staż pracy**Struktura wg stażu pracy^{*)} osób:****a) którym wypłacano renty z tytułu niezdolności do pracy w 2005 r.
- stan w grudniu**

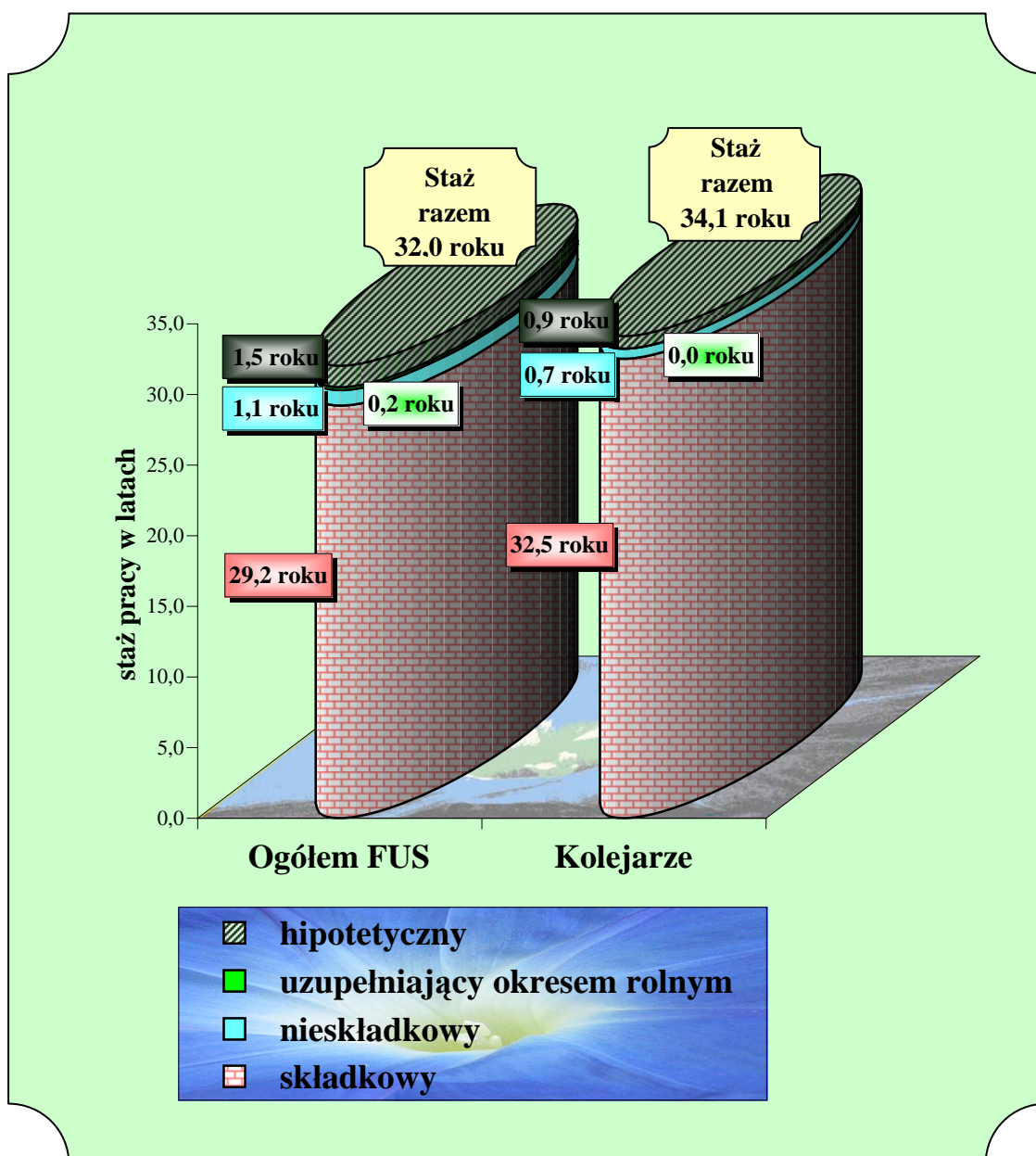
Staż ubezpieczeniowy w latach	Ogółem			Kolejarze		
	Ogółem	Mężczyźni	Kobiety	Ogółem	Mężczyźni	Kobiety
	w odsetkach					
Ogółem	100,0	100,0	100,0	100,0	100,0	100,0
4 i mniej	2,6	2,7	2,4	2,1	2,3	1,5
5 - 9	9,9	7,4	13,2	7,0	5,5	10,8
10 - 14	13,2	9,5	18,3	11,8	8,7	19,5
15 - 19	15,4	12,5	19,4	15,6	12,7	22,4
20 - 24	17,6	16,5	19,5	18,4	17,2	21,1
25 - 29	17,5	19,4	14,8	17,6	19,1	14,1
30 - 34	13,1	17,1	7,5	13,7	16,8	6,3
35 - 39	7,2	10,1	3,2	8,4	10,7	2,9
40 i więcej	3,5	4,8	1,7	5,4	7,0	1,4
	w latach					
Średni staż	21,4	23,5	18,6	22,8	24,5	18,7

b) którym przyznano renty z tytułu niezdolności do pracy w 2005 r.

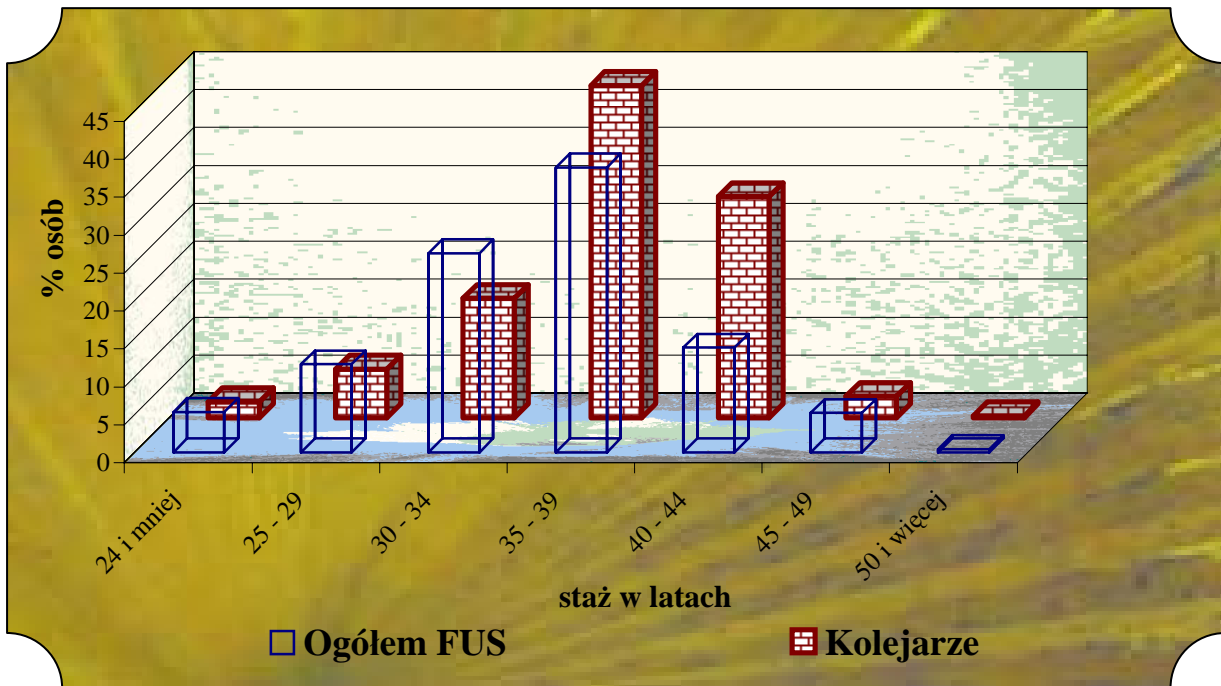
Staż ubezpieczeniowy w latach	Ogółem			Kolejarze		
	Ogółem	Mężczyźni	Kobiety	Ogółem	Mężczyźni	Kobiety
	w odsetkach					
Ogółem	100,0	100,0	100,0	100,0	100,0	100,0
4 i mniej	1,3	1,4	1,1	-	-	-
5 - 9	5,6	5,1	6,5	-	-	-
10 - 14	7,1	5,7	9,7	1,2	0,9	2,4
15 - 19	9,5	7,3	13,5	2,8	2,1	6,1
20 - 24	14,6	11,6	19,8	14,4	11,7	25,6
25 - 29	21,7	19,2	26,1	20,6	18,8	28,0
30 - 34	22,9	24,8	19,8	36,5	36,6	35,5
35 - 39	12,8	18,1	3,2	19,1	23,2	2,4
40 i więcej	4,5	6,8	0,3	5,4	6,7	-
	w latach					
Średni staż	25,4	27,0	22,5	29,8	30,7	26,3

*) bez stażu hipotetycznego

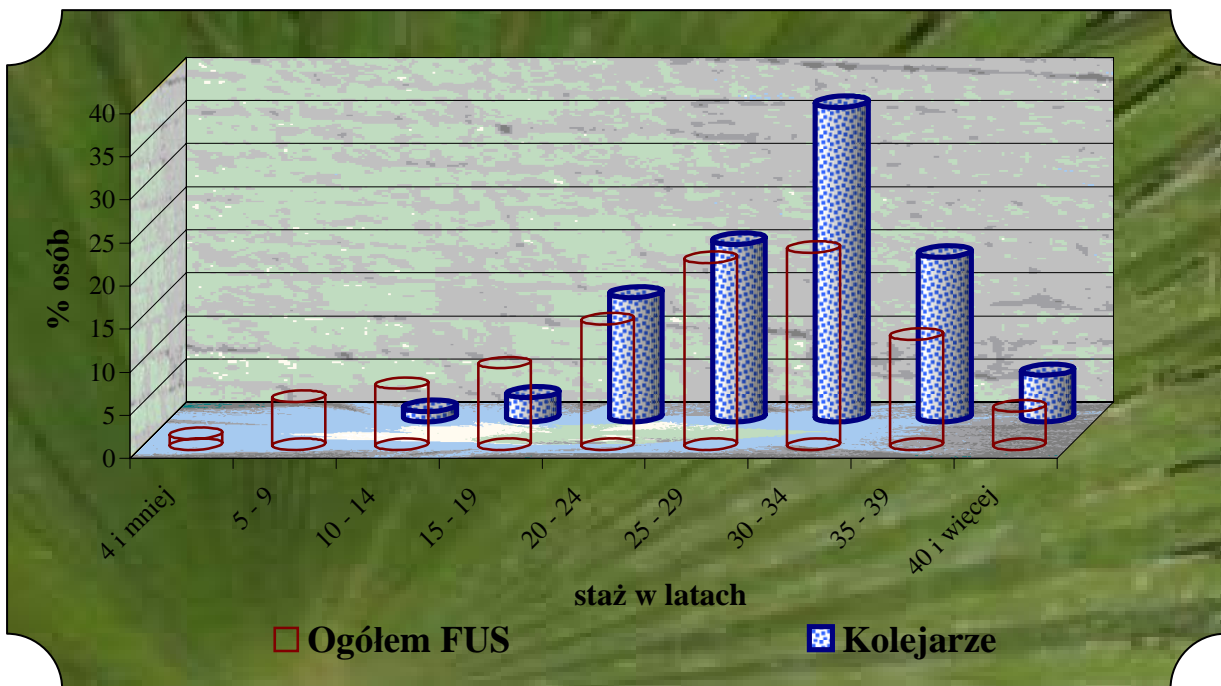
**Struktura stażu pracy emerytur i rent wypłacanych w 2005 r.
wg rodzaju stażu pracy w latach**



Struktura osób, którym przyznano emerytury w 2005 r. wg stażu pracy



Struktura osób, którym przyznano renty z tytułu niezdolności do pracy w 2005 r. wg stażu pracy^{*)}



^{*)} bez stażu hipotetycznego

**Przeciętna podstawa wymiaru emerytur i rent
wyłaconych w grudniu 2005 r.**

Wyszczególnienie	Ogółem FUS	Kolejarze
	w zł	
Ogółem	1687,11	1652,52
emerytury	1802,55	1692,64
renty z tytułu niezdolności do pracy	1353,42	1362,97
renty rodzinne	1825,01	1719,72

**Struktura wg wysokości podstawy wymiaru
emerytur i rent w grudniu 2005 r.**

Podstawa wymiaru w zł	Ogółem FUS	Kolejarze
	w odsetkach	
Ogółem	100,0	100,0
400,00 i mniej	1,8	0,0
400,01 - 600,00	2,9	0,3
600,01 - 800,00	4,9	1,2
800,01 - 1000,00	8,3	5,3
1000,01 - 1200,00	11,3	12,1
1200,01 - 1400,00	12,7	16,9
1400,01 - 1600,00	13,2	17,1
1600,01 - 1800,00	10,1	14,1
1800,01 - 2000,00	7,9	10,7
2000,01 - 2500,00	12,2	15,3
2500,01 - 3000,00	5,8	4,6
3000,01 - 3500,00	6,2	2,0
3500,01 i więcej	2,7	0,4

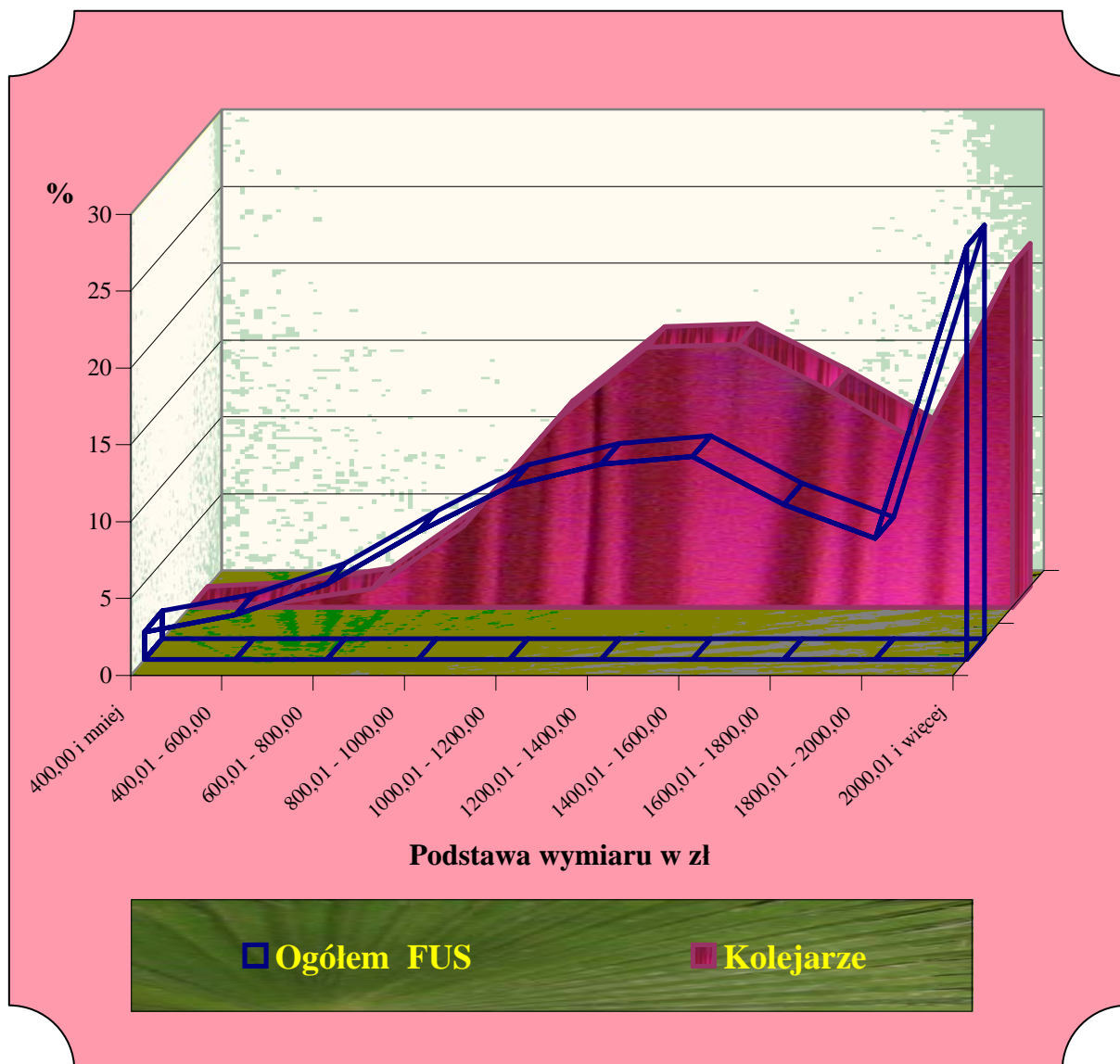
Podstawa wymiaru**Struktura wg wysokości podstawy wymiaru emerytur wypłacanych w grudniu 2005 r.**

Podstawa wymiaru w zł	Ogółem FUS			Kolejarze		
	Ogółem	Mężczyźni	Kobiety	Ogółem	Mężczyźni	Kobiety
	w odsetkach					
Ogółem	100,0	100,0	100,0	100,0	100,0	100,0
400,00 i mniej	0,8	0,5	1,2	0,0	0,0	0,0
400,01 - 600,00	1,4	0,7	1,9	0,0	0,0	0,0
600,01 - 800,00	3,1	1,3	4,4	0,5	0,1	1,1
800,01 - 1000,00	6,6	2,6	9,3	3,8	1,2	7,7
1000,01 - 1200,00	11,1	5,2	15,0	10,7	6,5	17,4
1200,01 - 1400,00	13,4	8,8	16,6	17,2	14,1	22,2
1400,01 - 1600,00	12,9	11,1	14,1	18,1	17,3	19,5
1600,01 - 1800,00	11,0	11,5	10,8	15,1	16,2	13,5
1800,01 - 2000,00	8,8	10,4	7,7	11,3	13,3	8,1
2000,01 - 2500,00	13,9	17,9	10,5	16,2	21,5	7,4
2500,01 - 3000,00	6,5	9,7	4,3	4,8	6,7	1,9
3000,01 - 3500,00	6,4	12,6	2,3	1,6	2,2	0,7
3500,01 i więcej	4,1	7,7	1,9	0,7	0,9	0,5
Przeciętna podstawa wymiaru w zł	1802,55	2170,48	1555,81	1692,64	1820,72	1490,05

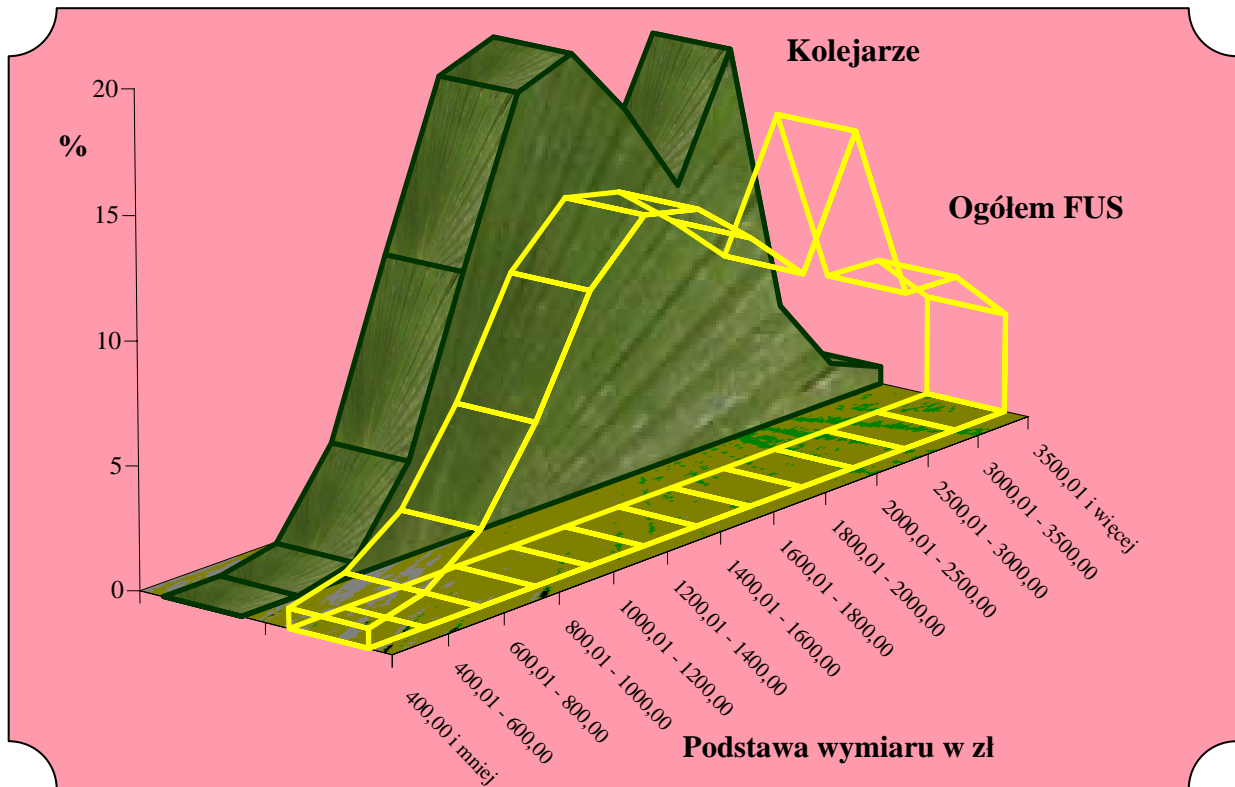
Struktura wg wysokości podstawy wymiaru rent z tytułu niezdolności do pracy wypłacanych w grudniu 2005 r.

Podstawa wymiaru w zł	Ogółem FUS			Kolejarze		
	Ogółem	Mężczyźni	Kobiety	Ogółem	Mężczyźni	Kobiety
	w odsetkach					
Ogółem	100,0	100,0	100,0	100,0	100,0	100,0
400,00 i mniej	3,9	2,9	5,5	0,4	0,4	0,5
400,01 - 600,00	6,5	3,9	9,9	0,8	0,4	1,7
600,01 - 800,00	10,1	5,9	15,9	5,4	2,2	13,2
800,01 - 1000,00	13,5	8,9	19,7	15,8	9,8	30,2
1000,01 - 1200,00	13,8	11,7	16,7	20,4	18,4	24,8
1200,01 - 1400,00	12,1	13,0	10,9	17,7	19,1	14,4
1400,01 - 1600,00	13,0	15,5	9,9	13,7	16,2	7,6
1600,01 - 1800,00	7,5	9,8	4,2	9,8	12,3	3,8
1800,01 - 2000,00	5,2	7,1	2,5	6,6	8,7	1,7
2000,01 - 2500,00	7,1	10,2	3,0	7,0	9,3	1,6
2500,01 - 3000,00	3,2	4,7	1,0	1,8	2,4	0,4
3000,01 - 3500,00	3,2	5,1	0,5	0,6	0,7	0,1
3500,01 i więcej	0,9	1,3	0,3	0,0	0,1	0,0
Przeciętna podstawa wymiaru w zł	1353,42	1557,27	1068,87	1362,97	1473,85	1097,03

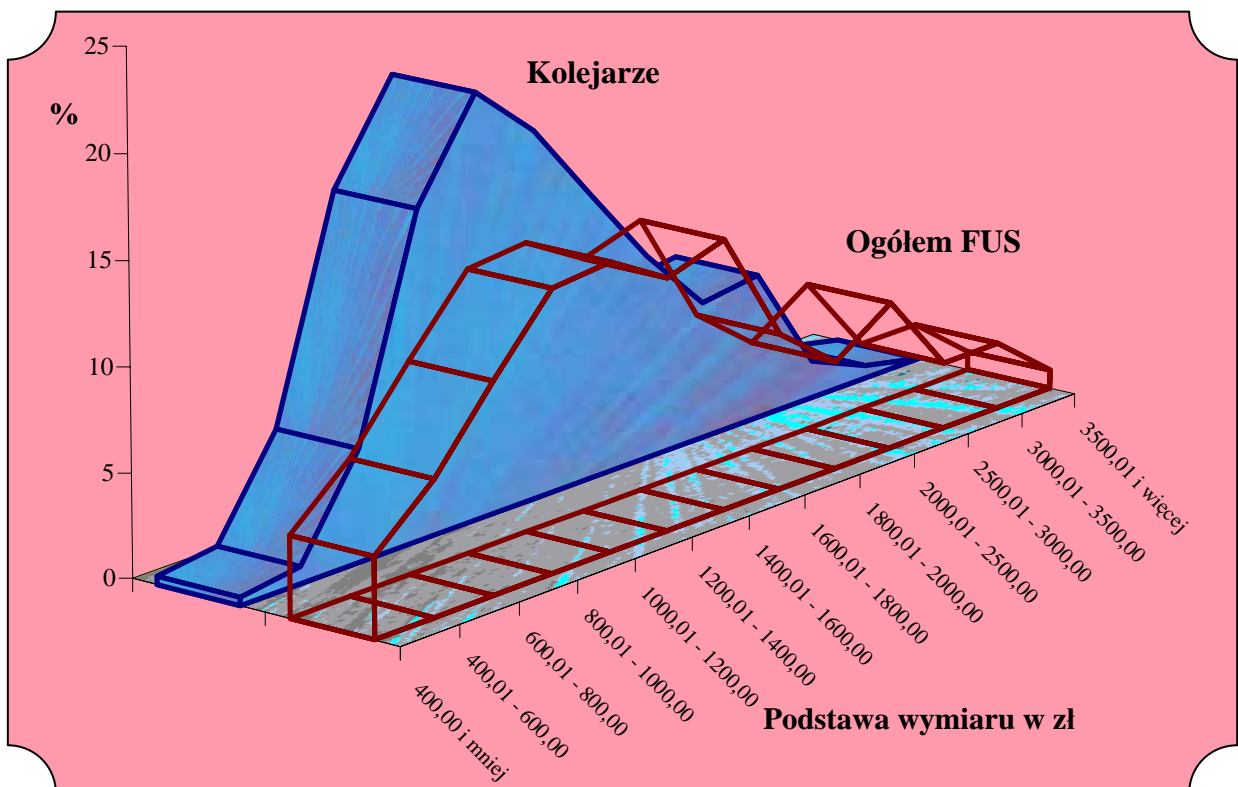
**Struktura wg wysokości podstaw wymiaru emerytur i rent
w grudniu 2005 r.**



**Struktura wg wysokości podstaw wymiaru emerytur
w grudniu 2005 r.**



**Struktura wg wysokości podstaw wymiaru rent z tytułu niezdolności do
pracy w grudniu 2005 r.**



Przeciętna miesięczna wysokość emerytur i rent^{*)}
w 2005 r.

Wyszczególnienie	Ogółem FUS	Kolejarze	Ogółem FUS	Kolejarze
	w zł		w % przeciętnego wynagrodzenia	
Ogółem	1127,23	1108,30	57,0 ^{**) (47,4^{***)}}	56,1 ^{**) (46,6^{***)}}
Emerytury	1256,53	1211,63	63,6 ^{**) (52,8^{***)}}	61,3 ^{**) (50,9^{***)}}
Renty z tytułu niezdolności do pracy	901,93	885,36	45,6 ^{**) (37,9^{***)}}	44,8 ^{**) (37,2^{***)}}
Renty rodzinne	1076,49	1041,33	54,4 ^{**) (45,2^{***)}}	52,7 ^{**) (43,7^{***)}}

^{*)} kwota świadczeń należnych (bieżących i wyrównawczych) przed potrąceniami, a także zmniejszeniami z tytułu osiąganego przychodu z działalności podlegającej obowiązkowi ubezpieczenia społecznego, łącznie z dodatkami pielęgnacyjnymi świadczeniobiorcy i dodatkiem dla sierot zupełnych.

^{**)} w relacji do przeciętnego wynagrodzenia pomniejszonego o obowiązkową składkę na ubezpieczenia społeczne płaconą przez ubezpieczonego (tj. 1977,20zł)

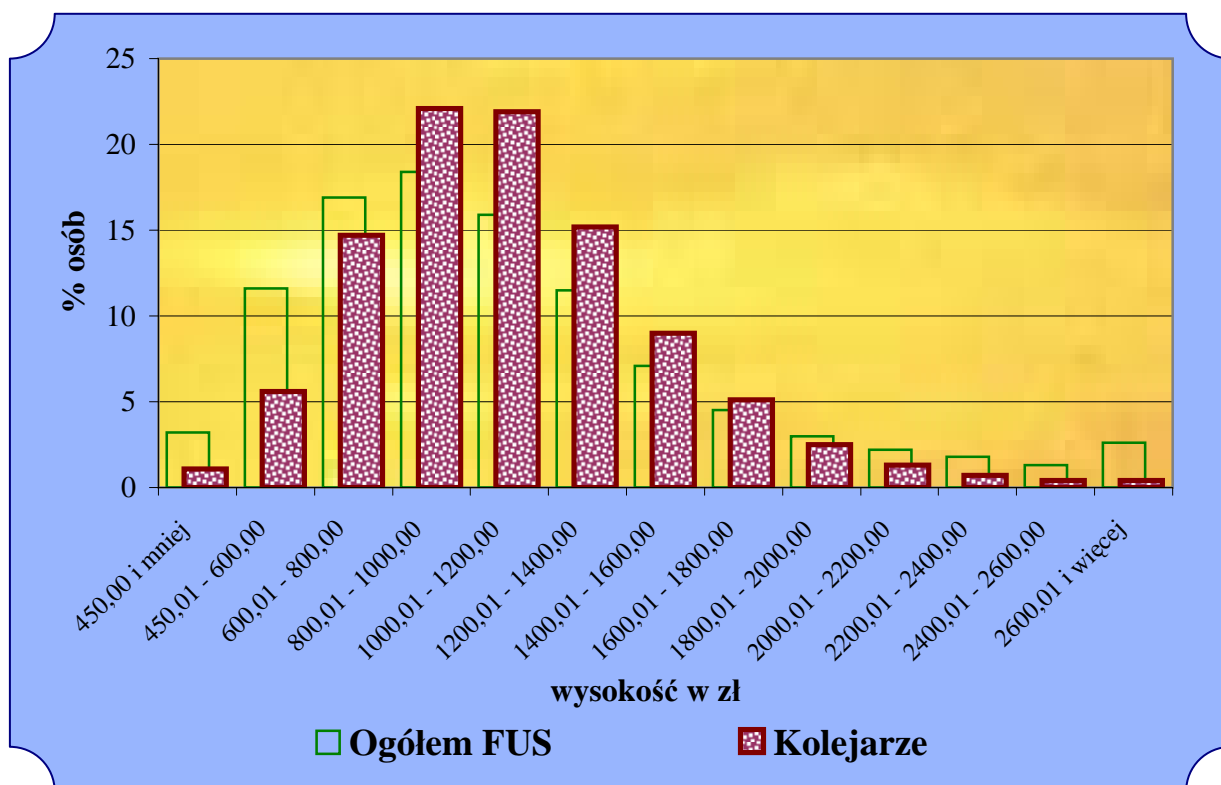
^{***)} w relacji do przeciętnego wynagrodzenia zawierającego obowiązkową składkę na ubezpieczenia społeczne płaconą przez ubezpieczonego (tj. 2380,29zł)

**Struktura emerytów i rencistów wg wysokości świadczeń
w grudniu 2005 r.**

Wysokość świadczenia ^{*)} w zł	Ogółem FUS	Kolejarze			
		Ogółem	Emeryci	Osoby pobierające renty z tytułu niezdolności do pracy	Osoby pobierające renty rodzinne
Ogółem	100,0	100,0	100,0	100,0	100,0
450,00 i mniej	3,2	1,1	-	7,3	-
450,01 - 600,00	11,6	5,6	0,9	23,3	5,4
600,01 - 800,00	16,9	14,7	8,2	30,6	18,3
800,01 - 1000,00	18,4	22,1	20,5	15,3	27,9
1000,01 - 1200,00	15,9	21,9	25,5	7,0	22,5
1200,01 - 1400,00	11,5	15,2	19,3	4,2	13,2
1400,01 - 1600,00	7,1	9,0	12,1	3,1	6,8
1600,01 - 1800,00	4,5	5,1	7,0	2,8	3,2
1800,01 - 2000,00	3,0	2,5	3,2	2,2	1,6
2000,01 - 2200,00	2,2	1,3	1,5	1,4	0,7
2200,01 - 2400,00	1,8	0,7	0,8	1,0	0,3
2400,01 - 2600,00	1,3	0,4	0,5	0,6	0,1
2600,01 i więcej	2,6	0,4	0,5	1,2	0,0

^{*)} wysokość świadczenia (bez wypłat wyrównawczych) wraz z dodatkami pielęgnacyjnymi dla świadczeniobiorcy i dodatkami dla sierot zupełnych

**Struktura osób pobierających emerytury i renty
wg wysokości świadczeń w grudniu 2005 r.**



**Struktura osób pobierających emerytury i renty kolejowe
wg wysokości oraz rodzajów świadczeń w grudniu 2005 r.**

