

ZAKŁAD UBEZPIECZEŃ SPOŁECZNYCH

**DEPARTAMENT STATYSTYKI
I PROGNOZ AKTUARIALNYCH**

**Wydatki
na świadczenia z ubezpieczeń społecznych
związane z niezdolnością do pracy w 2016 r.**

Warszawa 2017

Opracowanie:
Ewa Karczewicz
Andrzej Kania

Akceptowała:
Hanna Zalewska

SPIS TREŚCI

	strona
Wstęp	8
1. Wydatki na świadczenia związane z niezdolnością do pracy w latach 2012 -2016	9
1.1. Wydatki na świadczenia w ujęciu nominalnym	9
2. Wydatki na świadczenia związane z niezdolnością do pracy w 2016 r.	15
2.1. Wydatki ogółem według rodzajów świadczeń	15
2.2. Struktura wydatków ogółem według rodzajów świadczeń i płci świadczeniobiorców	17
2.3. Struktura wydatków ogółem według województw i płci świadczeniobiorców	19
2.4. Ranking wydatków na świadczenia ogółem według grup chorobowych	23
2.5. Ranking wysokości wydatków na świadczenia ogółem według jednostek chorobowych zgodnie z Międzynarodową Statystyczną Klasyfikacją Chorób i Problemów Zdrowotnych Rewizja Dziesiąta (ICD-10) i płci świadczeniobiorców	31
2.6. Charakterystyka wydatków na poszczególne rodzaje świadczeń	37
2.6.1. Wydatki na renty z tytułu niezdolności do pracy	37
2.6.2. Wydatki na renty socjalne	38
2.6.3. Wydatki na absencję chorobową	39
2.6.4. Wydatki na świadczenia rehabilitacyjne	40
2.6.5. Koszty rehabilitacji leczniczej w ramach prewencji rentowej ZUS	40

SPIS TABEL

	strona
Tabela 1	Wydatki na świadczenia w latach 2012 – 2016 9
Tabela 2	Wydatki na świadczenia związane z niezdolnością do pracy poniesione w latach 2012 – 2016 11
Tabela 3	Struktura wydatków na świadczenia związane z niezdolnością do pracy poniesionych w latach 2012 – 2016 12
Tabela 4	Dynamika przeciętnej miesięcznej liczby świadczeniobiorców pobierających świadczenia związane z niezdolnością do pracy, liczby dni absencji chorobowej oraz liczby osób poddanych rehabilitacji leczniczej w latach 2012 – 2016 13
Tabela 5	Wydatki ogółem na świadczenia związane z niezdolnością do pracy w 2016 r. 16
Tabela 6	Wydatki ogółem na świadczenia związane z niezdolnością do pracy w 2016 r. według rodzajów świadczeń i płci świadczeniobiorców 17
Tabela 7	Struktura wydatków ogółem na świadczenia związane z niezdolnością do pracy w 2016 r. według rodzajów świadczeń i płci świadczeniobiorców 18
Tabela 8	Wydatki ogółem na świadczenia związane z niezdolnością do pracy w 2016 r. według województw i płci świadczeniobiorców 19
Tabela 9	Przeciętna kwota wydatków ogółem na 1 osobę objętą obowiązkowym ubezpieczeniem zdrowotnym w 2016 r. według województw 22
Tabela 10	Wydatki ogółem na świadczenia związane z niezdolnością do pracy poniesione w 2015 r. według grup chorobowych będących przyczyną niezdolności do pracy i płci świadczeniobiorców 24
Tabela 11	Ranking wydatków ogółem na świadczenia związane z niezdolnością do pracy w 2016 r według wybranych grup chorobowych i płci świadczeniobiorców 26
Tabela 12	Ranking jednostek chorobowych powodujących niezdolność do pracy, generujących najwyższe wydatki na świadczenia związane z tą niezdolnością 31
Tabela 13	Wydatki na renty z tytułu niezdolności do pracy w 2016 r. według grup chorobowych będących przyczyną niezdolności i płci świadczeniobiorców 41
Tabela 14	Wydatki na renty z tytułu niezdolności do pracy poniesione w 2016 r. według stopnia niezdolności pracy i płci świadczeniobiorców 43
Tabela 15	Wydatki na renty z tytułu niezdolności do pracy w 2016 r. według stopni niezdolności do pracy i grup chorobowych będących przyczyną niezdolności 44
Tabela 16	Struktura wydatków na renty z tytułu niezdolności do pracy w 2016 r. według stopni niezdolności do pracy i grup chorobowych będących przyczyną

	niezdolności	45
Tabela 17	Wydatki na renty z tytułu niezdolności do pracy w 2016 r. w poszczególnych województwach według stopni niezdolności do pracy	46
Tabela 18	Struktura wydatków na renty z tytułu niezdolności do pracy w 2016 r. w poszczególnych województwach według stopni niezdolności do pracy	48
Tabela 19	Wydatki na renty z tytułu niezdolności do pracy spowodowanej wypadkiem przy pracy lub chorobą zawodową w 2016 r. według grup chorobowych będących przyczyną niezdolności i płci świadczeniobiorców	49
Tabela 20	Wydatki na renty z tytułu niezdolności do pracy spowodowanej wypadkiem przy pracy lub chorobą zawodową w 2016 r. według stopni niezdolności do pracy i grup chorobowych będących przyczyną niezdolności	51
Tabela 21	Struktura wydatków na renty z tytułu niezdolności do pracy spowodowanej wypadkiem przy pracy lub chorobą zawodową w 2016 r. według stopni niezdolności do pracy i grup chorobowych będących przyczyną niezdolności . . .	52
Tabela 22	Wydatki na renty z tytułu niezdolności do pracy spowodowanej wypadkiem przy pracy lub chorobą zawodową w 2016 r. w poszczególnych województwach według stopni niezdolności do pracy	53
Tabela 23	Struktura wydatków na renty z tytułu niezdolności do pracy spowodowanej wypadkiem przy pracy lub chorobą zawodową w 2016 r. w poszczególnych województwach według stopni niezdolności do pracy	54
Tabela 24	Wydatki na renty socjalne w 2016 r. według grup chorobowych będących przyczyną niezdolności do pracy i płci świadczeniobiorców	55
Tabela 25	Wydatki na renty socjalne w 2016 r. według płci świadczeniobiorców i województw	57
Tabela 26	Wydatki z tytułu absencji chorobowej finansowanej z FUS i funduszy zakładów pracy w 2016 r. według grup chorobowych i płci świadczeniobiorców	58
Tabela 27	Struktura wydatków na absencję chorobową finansowaną z FUS i funduszy zakładów pracy w 2016 r. według grup chorobowych i płci świadczeniobiorców.	61
Tabela 28	Wydatki z tytułu absencji chorobowej finansowane z FUS i funduszy zakładów pracy w 2016 r. według płci świadczeniobiorców i województw	62
Tabela 29	Wydatki z tytułu absencji chorobowej finansowane z FUS i funduszy zakładów pracy w 2016 r. według płci świadczeniobiorców i województw	63
Tabela 30	Wydatki z tytułu absencji chorobowej spowodowanej wypadkiem przy pracy lub chorobą zawodową w 2016 r. według grup chorobowych będących przyczyną niezdolności do pracy i płci świadczeniobiorców	64
Tabela 31	Wydatki na świadczenia rehabilitacyjne w 2016 r. według grup chorobowych będących przyczyną wypłaty świadczenia i płci świadczeniobiorców	66
Tabela 32	Wydatki na świadczenia rehabilitacyjne w 2016 r. według województw	68
Tabela 33	Koszty rehabilitacji leczniczej w ramach prewencji rentowej ZUS w 2016 r.	

	według grup chorobowych będących przyczyną rehabilitacji i płci świadczeniobiorców	69
Tabela 34	Przeciętna kwota wydatków na świadczenia związane z niezdolnością do pracy w przeliczeniu na jedną osobę objętą obowiązkowym ubezpieczeniem zdrowotnym w 2016 r. według rodzajów świadczeń i grup chorobowych	71
Tabela 35	Przeciętna kwota wydatków na świadczenia związane z niezdolnością do pracy w przeliczeniu na jedną osobę objętą obowiązkowym ubezpieczeniem zdrowotnym w 2016 r. według rodzajów świadczeń i województw	72
Tabela 36	Przeciętna kwota wydatków na rehabilitację leczniczą w ramach prewencji rentowej ZUS w przeliczeniu na jedną osobę poddaną rehabilitacji leczniczej w 2016 r. według grup chorobowych.	73
Tabela 37	Przeciętna kwota wydatków na rehabilitację leczniczą w ramach prewencji rentowej ZUS w przeliczeniu na jedną osobę poddaną rehabilitacji leczniczej w 2016 r. według województw.	74

SPIS RYSUNKÓW

		Strona
Rys. 1	Struktura wydatków na świadczenia związane z niezdolnością do pracy w latach 2012 – 2016	12
Rys. 2	Przeciętna miesięczna liczba pobierających renty z tytułu niezdolności do pracy i renty socjalne w latach 2012 – 2016	13
Rys. 3	Przeciętna miesięczna liczba osób pobierających świadczenia rehabilitacyjne w latach 2012 – 2016	14
Rys. 4	Liczba osób poddanych rehabilitacji leczniczej w ramach prewencji rentowej ZUS w latach 2012 – 2016	14
Rys. 5	Liczba dni absencji chorobowej finansowanej z FUS i funduszy zakładów pracy w latach 2012 – 2016	14
Rys. 6	Wydatki z FUS, z budżetu państwa oraz ze środków pracodawców poniesione w 2016 r. na świadczenia związane z niezdolnością do pracy	15
Rys. 7	Struktura wydatków ogółem na świadczenia związane z niezdolnością do pracy w 2016 r. według rodzajów świadczeń wypłaconych w poszczególnych województwach	21
Rys. 8	Przeciętna kwota wydatków ogółem na świadczenia związane z niezdolnością do pracy na 1 osobę objętą obowiązkowym ubezpieczeniem zdrowotnym według województw	23
Rys. 9	Wydatki ogółem na świadczenia związane z niezdolnością do pracy w 2016 r. według grup chorobowych	25
Rys. 10	Ranking 10 grup chorobowych powodujących niezdolność do pracy, generujących najwyższe wydatki ogółem na świadczenia związane z niezdolnością do pracy, według płci świadczeniobiorców	27

Rys. 11	Przeciętna kwota wydatków ogółem na świadczenia związane z niezdolnością do pracy w przeliczeniu na jedną osobę objętą ubezpieczeniem zdrowotnym dla wybranych grup chorobowych według województw.	28
Rys. 12	Przeciętna kwota wydatków ogółem na świadczenia związane z niezdolnością do pracy w przeliczeniu na jedną osobę objętą ubezpieczeniem zdrowotnym dla wybranych jednostek chorobowych według województw.	34
Rys. 13	Wydatki na renty z tytułu niezdolności do pracy przyznane w związku z chorobami układu krążenia, zaburzeniami psychicznymi i zaburzeniami zachowania oraz chorobami układu kostno-stawowego na tle wydatków na renty w przeliczeniu na jedną osobę ubezpieczoną zdrowotnie w 2016 r.	42
Rys. 14	Struktura wydatków na renty z tytułu niezdolności do pracy w 2016 r. według stopnia niezdolności i płci świadczeniobiorców.	43
Rys. 15	Wydatki na renty z tytułu niezdolności do pracy w przeliczeniu na jedną osobę objętą ubezpieczeniem zdrowotnym w 2016 r. według województw oraz stopni niezdolności do pracy.	47
Rys. 16	Wydatki na renty wypadkowe według płci w przeliczeniu na jedną osobę ubezpieczoną zdrowotnie w poszczególnych województwach w 2016 r.	50
Rys. 17	Wydatki na renty socjalne przyznane w związku z zaburzeniami psychicznymi i zaburzeniami zachowania oraz chorobami układu nerwowego na tle wydatków na renty socjalne ogółem w przeliczeniu na jedną osobę ubezpieczoną zdrowotnie w poszczególnych województwach w 2016 r.	56
Rys. 18	Wydatki na absencję chorobową ogółem w przeliczeniu na jedną osobę objętą ubezpieczeniem zdrowotnym w 2016 r. według województw.	59
Rys. 19	Struktura wydatków na absencję chorobową finansowaną z FUS i funduszy zakładów pracy w 2016 r. według wybranych grup chorobowych i płci świadczeniobiorców.	60
Rys. 20	Struktura liczby dni absencji chorobowej spowodowanej wypadkiem przy pracy lub chorobą zawodową w 2016 r. według wybranych grup chorobowych i płci świadczeniobiorców.	65
Rys. 21	Wydatki na świadczenia rehabilitacyjne w przeliczeniu na jedną osobę objętą ubezpieczeniem zdrowotnym w 2016 r. według województw.	67
Rys. 22	Struktura wydatków na rehabilitację leczniczą w ramach prewencji rentowej ZUS w 2016 r. według grup chorobowych będących przyczyną rehabilitacji i płci świadczeniobiorców.	70

Wstęp

Opracowanie stanowi prezentację wydatków poniesionych w 2016 r. na świadczenia związane z niezdolnością do pracy wyłącznie z obszaru obsługiwanego przez ZUS.

Zakres przedmiotowy opracowania obejmuje:

- wydatki na renty z tytułu niezdolności do pracy łącznie z dodatkami pielęgnacyjnymi przysługującymi z tytułu tej niezdolności;
- wydatki na renty socjalne, pokrywane ze środków budżetu państwa;
- wydatki na absencję chorobową czyli czasową niezdolność do pracy z tytułu choroby własnej, tj. wynagrodzenia wypłacane w okresie niezdolności do pracy z własnych środków przez pracodawcę oraz zasiłki chorobowe wypłacane przez Zakład;
- wydatki na świadczenia rehabilitacyjne;
- wydatki na rehabilitację leczniczą w ramach prewencji rentowej ZUS.

Poziom wydatków, w wyżej wymienionym zakresie, poddano analizie w powiązaniu z jednostkami chorobowymi powodującymi niezdolność do pracy. Jednostki chorobowe zostały zdefiniowane zgodnie z Międzynarodową Statystyczną Klasyfikacją Chorób i Problemów Zdrowotnych Rewizja Dziesiąta (ICD-10).¹ Zgromadzono zatem - w odniesieniu do wydatków na poszczególne rodzaje świadczeń - informacje dotyczące ponad 2,0 tys. jednostek chorobowych, uwzględniając również takie cechy społeczno-demograficzne jak płeć oraz miejsce zamieszkania świadczeniobiorców.

Źródło danych do badania stanowiły zasoby systemów informatycznych ZUS.

Opracowanie w pierwszej części zawiera analizę wydatków w latach 2012-2016 w ujęciu syntetycznym, natomiast w drugiej - szczegółową ocenę poziomu wydatków poniesionych w 2016 r. według rodzajów świadczeń, jednostek chorobowych, płci świadczeniobiorców, układu terytorialnego. Wydatki na renty z tytułu niezdolności do pracy, w tym na renty wypadkowe oraz wydatki na renty socjalne uwzględniają dodatki pielęgnacyjne przyznane w związku z niezdolnością do pracy i samodzielnej egzystencji, nie zawierają natomiast dodatków pielęgnacyjnych z tytułu wieku oraz kwot emerytur zbiegowych.

¹ Opracowaną przez WHO i obowiązującą w Polsce od 1996 r.

1. Wydatki na świadczenia związane z niezdolnością do pracy w latach 2012 – 2016

1.1. Wydatki na świadczenia w ujęciu nominalnym

W 2016 r. wydatki na świadczenia związane z niezdolnością do pracy ogółem wyniosły 35 081,5 mln zł i w stosunku do 2015 r. wzrosły o 1 225,8 mln zł. Kwota tych wydatków w omawianym roku stanowiła 1,9% PKB i w porównaniu z rokiem 2015 udział ten nie uległ zmianie (tabela 1).

Tabela 1 Wydatki na świadczenia w latach 2012 – 2016

Wyszczególnienie	2012	2013	2014	2015	2016
Wydatki na świadczenia pieniężne realizowane przez ZUS - ogółem w mln zł	178 177,6	187 893,4	196 079,8	203 844,0 ^{*)}	209 604,4 ^{*)}
Wydatki na świadczenia związane z niezdolnością do pracy - ogółem w mln zł	30 438,6	32 276,1	32 539,8	33 855,7	35 081,5
Wydatki na świadczenia związane z niezdolnością do pracy (bez absencji chorobowej finansowanej z funduszy zakładów pracy) w mln zł	25 981,7	27 459,8	27 838,1	29 154,0	29 414,0
Wydatki na świadczenia związane z niezdolnością do pracy (bez absencji chorobowej finansowanej z funduszy zakładów pracy) do wydatków realizowanych przez ZUS w %	14,6	14,6	14,2	14,3	14,0
Wydatki na świadczenia związane z niezdolnością do pracy ogółem w % PKB	1,9	2,0	1,9	1,9	1,9

**) Łącznie z zasiłkami pogrzebowymi po osobach pobierających renty socjalne, zasiłki i świadczenia przedemerytalne*

W omawianych latach najwyższy odsetek w wydatkach na świadczenia związane z niezdolnością do pracy stanowiły wydatki na renty z tytułu niezdolności do pracy.

Na przestrzeni omawianych lat stopniowo malał i tak w 2016 r., w porównaniu z rokiem 2015, udział ten zmniejszył się o 2,6 punktu procentowego. W 2012 r. wydatki na renty z tytułu niezdolności do pracy stanowiły 49,5% ogółu wydatków, zaś w 2016 r. – 42,8%. Na przestrzeni tych lat malała również przeciętna miesięczna liczba pobierających renty z tytułu niezdolności do pracy. W 2012 r. ich liczba wynosiła 1 111,0 tys., a w 2016 r. – 933,8 tys. (tabela 2, rys.2).

Drugą z kolei pozycją w wydatkach na świadczenia związane z niezdolnością do pracy są wydatki na absencję chorobową wypłacaną przez ZUS i z funduszy zakładów pracy. Ich udział z roku na rok wzrasta – w 2012 r. wydatki z tego tytułu stanowiły 40,3%, a w 2016 r. – 46,4%.

Liczba dni absencji chorobowej w 2016 r. wynosiła 220 176,0 tys. i w porównaniu z latami poprzednimi również znacznie wzrosła (tabela 2, rys. 5).

W strukturze wydatków rosną także wydatki na świadczenia rehabilitacyjne i renty socjalne. W przypadku wydatków na świadczenie rehabilitacyjne, ich udział w wydatkach ogółem wynosił od 3,7% w 2012 r. do 4,3% w 2016 r., natomiast w przypadku rent socjalnych udział ten utrzymuje się na względnie stałym poziomie i w 2016 r. wynosił 6,0%. Przeciętna miesięczna liczba pobierających renty socjalne bądź świadczenie rehabilitacyjne w omawianych latach systematycznie wzrasta. I tak, w przypadku pobierających renty socjalne od 249,4 tys. w 2012 r. do 264,2 tys. w roku 2016, natomiast w przypadku pobierających świadczenie rehabilitacyjne od 69,7 tys. w roku 2012 do 82,8 tys. w 2016 r. (rys. 1, rys. 2 oraz rys. 3).

Na stałym poziomie utrzymuje się udział wydatków na rehabilitację leczniczą w ramach prewencji rentowej ZUS, który w ostatnich latach wynosi 0,5% ogółu wydatków związanych z niezdolnością do pracy.

Tabela 2 Wydatki na świadczenia związane z niezdolnością do pracy poniesione w latach 2012 – 2016

Wyszczególnienie	2012	2013	2014	2015	2016
Renty z tytułu niezdolności do pracy					
Wydatki w tys. zł ¹⁾	15 064 73,9 ²⁾	15 639 961,8 ²⁾	15 598 288,9 ²⁾	15 353 573,4 ²⁾	15 007 081,9 ²⁾
Przeciętna miesięczna liczba świadczeniobiorców w tys.	1 111,0	1 074,5	1 033,8	982,4	933,8
w tym:					
Renty z tytułu niezdolności do pracy wypadkowe					
Wydatki w tys. zł ¹⁾	3 270 896,2	3 662 522,0	3 692 793,8	3 735 136,4	3 778 503,6
Przeciętna miesięczna liczba świadczeniobiorców w tys.	195,6	197,9	192,1	186,2	180,4
Renty socjalne					
Wydatki w tys. zł ¹⁾	1 817 363,6	1 919 435,9	1 971 729,5	1 877 572,2	2 090 128,0
Przeciętna miesięczna liczba świadczeniobiorców w tys.	249,4	254,3	257,8	261,0	264,2
Świadczenia rehabilitacyjne					
Wydatki w tys. zł	1 112 167,9	1 234 303,3	1 279 710,8	1 370 389,2	1 525 158,0
Przeciętna miesięczna liczba świadczeniobiorców w tys.	69,7	74,4	75,3	77,9	82,8
Absencja chorobowa finansowana z FUS i funduszy zakładów pracy					
Wydatki w tys. zł ³⁾	12 280 678,6	13 315 467,9	13 522 399,7	15 085 202,3	16 282 733,1
Liczba dni absencji chorobowej w tys.	189 610,0	197 024,5	194 237,0	209 188,9	220 176,0
Rehabilitacja lecznicza w ramach prewencji rentowej ZUS					
Koszt rehabilitacji	163 382,2	166 946,9	167 695,6	168 995,9	176 441,1
Liczba osób poddanych rehabilitacji leczniczej w tys.	71,2	73,4	77,8	80,7	85,4

¹⁾ Wydatki na renty z tytułu niezdolności do pracy, w tym na renty wypadkowe oraz renty socjalne - na podstawie wyników badania statystycznego. Wydatki na renty uwzględniają dodatki pielęgnacyjne przyznane w związku z całkowitą niezdolnością do pracy i samodzielnej egzystencji, nie zawierają natomiast dodatków pielęgnacyjnych z tytułu wieku oraz kwot emerytur zbiegowych.

²⁾ W 2012 r. objęto 98,7%, zaś w latach 2013- 2016 r.- 98,8% populacji pobierających renty z tytułu niezdolności do pracy.

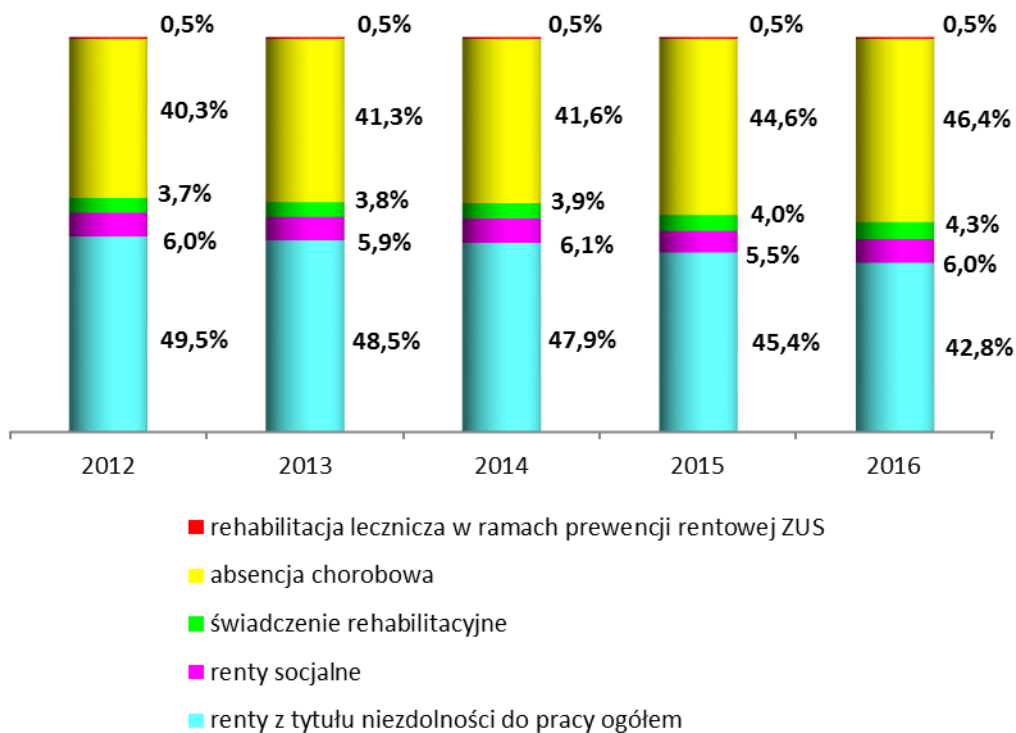
³⁾ Wypłacane przez ZUS oraz z funduszy zakładów pracy.

Tabela 3 Struktura wydatków na świadczenia związane z niezdolnością do pracy¹⁾ poniesionych w latach 2012 – 2016

Wyszczególnienie	2012	2013	2014	2015	2016
OGÓŁEM	100,0	100,0	100,0	100,0	100,0
renty z tytułu niezdolności do pracy	49,5	48,5	47,9	45,4	42,8
w tym:					
renty wypadkowe	10,7	11,3	11,3	11,0	10,8
renty socjalne	6,0	5,9	6,1	5,5	6,0
świadczenie rehabilitacyjne	3,7	3,8	3,9	4,0	4,3
absencja chorobowa	40,3	41,3	41,6	44,6	46,4
rehabilitacja lecznicza w ramach prewencji rentowej ZUS	0,5	0,5	0,5	0,5	0,5

¹⁾ Patrz uwagi do tabl.2

Rys. 1. Struktura wydatków na świadczenia związane z niezdolnością do pracy w latach 2012 – 2016



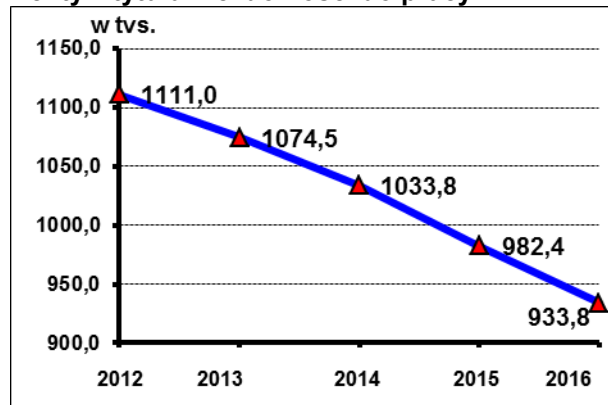
Zmiany w liczbie osób pobierających poszczególne świadczenia związane z niezdolnością do pracy oraz zmiany liczby dni absencji chorobowej w latach 2012 – 2016 mające wpływ na wysokość wydatków na te świadczenia przedstawiają rys. 2 - 5.

Tabela 4. Dynamika przeciętnej miesięcznej liczby świadczeniobiorców pobierających świadczenia związane z niezdolnością do pracy, liczby dni absencji chorobowej oraz liczby osób poddanych rehabilitacji leczniczej w latach 2012 – 2016

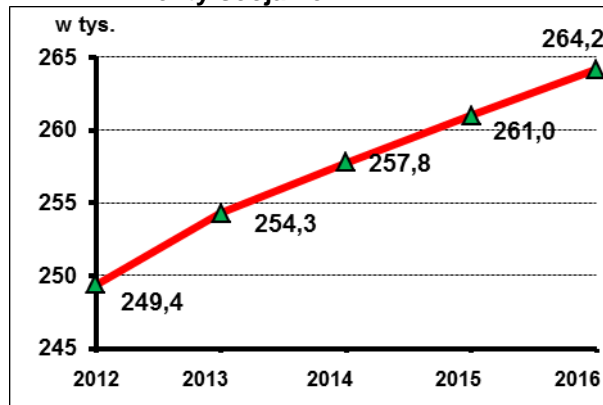
Wyszczególnienie	2012	2013	2014	2015	2016
	rok poprzedni = 100				
Dynamika przeciętnej miesięcznej liczby świadczeniobiorców pobierających:					
renty z tytułu niezdolności do pracy	95,0	96,7	96,2	95,0	95,1
w tym:					
renty wypadkowe	95,7	101,2	97,1	96,9	96,9
renty socjalne	103,0	102,0	101,4	101,2	101,2
świadczenie rehabilitacyjne	110,6	106,7	101,2	103,5	106,3
Dynamika liczby osób poddanych rehabilitacji leczniczej:					
rehabilitacja lecznicza w ramach prewencji rentowej ZUS	96,5	103,1	105,9	103,8	105,8
Dynamika liczby dni absencji chorobowej					
absencja chorobowa	100,1	103,9	98,6	107,7	105,3

Rys. 2 *Przeciętna miesięczna liczba pobierających renty z tytułu niezdolności do pracy i renty socjalne w latach 2012 – 2016*

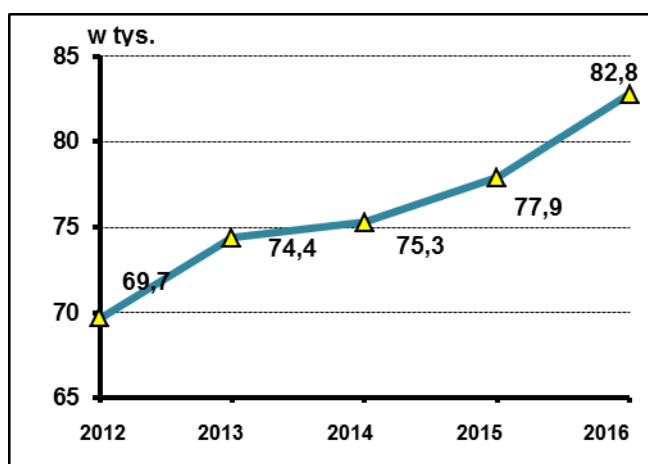
Renty z tytułu niezdolności do pracy



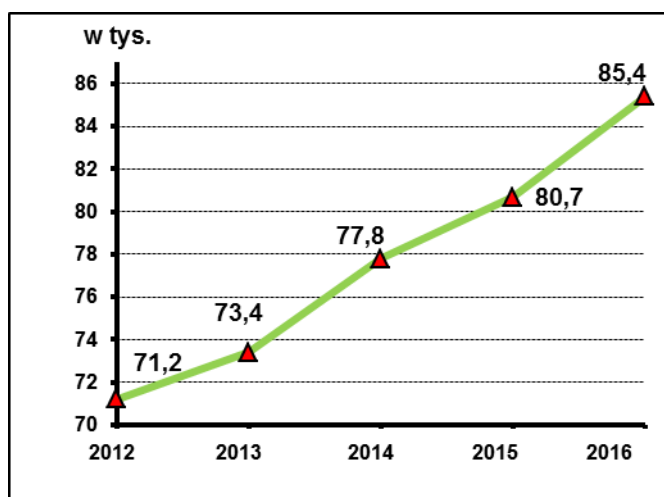
Renty socjalne



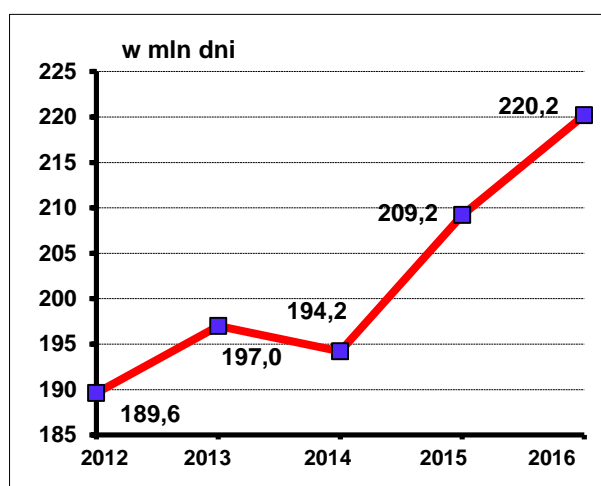
Rys. 3 *Przeciętna miesięczna liczba pobierających świadczenie rehabilitacyjne w latach 2012 – 2016*



Rys.4 *Liczba osób poddanych rehabilitacji leczniczej w ramach prewencji rentowej ZUS w latach 2012 – 2016*



Rys. 5 *Liczba dni absencji chorobowej finansowanej z FUS i funduszy zakładów pracy w latach 2012 – 2016*



2. Wydatki na świadczenia związane z niezdolnością do pracy w 2016 r.

2.1. Wydatki ogółem według rodzajów świadczeń

W 2016 r. wydatki na świadczenia pieniężne związane z niezdolnością do pracy w obszarze realizowanym przez ZUS, w tym wypłacane z budżetu państwa oraz ze środków własnych pracodawców, wyniosły łącznie 35 081 542,1 tys. zł, tj. o 3,6% więcej niż w roku 2015. Odnosząc wydatki te do wartości PKB, ich udział w 2016 r. wynosił 1,9 %.

Strukturę wydatków na poszczególne świadczenia związane z niezdolnością do pracy oraz kwoty wypłat na te świadczenia przedstawia rys. 6 i tabela 5.

W 2016 r. najwyższe wydatki – 46,4% ponoszone były na absencję chorobową. W latach poprzednich najwyższy udział w wydatkach stanowiły renty z tytułu niezdolności do pracy.

Przeciętna wysokość wydatków na świadczenia związane z niezdolnością do pracy ogółem na 1 osobę objętą obowiązkowym ubezpieczeniem zdrowotnym w 2016 r. wyniosła 1 469,38 zł.

Najwyższa przeciętna wysokość wydatków na 1 osobę objętą ubezpieczeniem zdrowotnym została poniesiona na absencję chorobową i wynosiła 682,00 zł, a w przypadku rent z tytułu niezdolności do pracy – 628,57 zł (tabela 5).

Rys. 6 Wydatki z FUS, z budżetu państwa oraz ze środków pracodawców poniesione w 2016 r. na świadczenia związane z niezdolnością do pracy

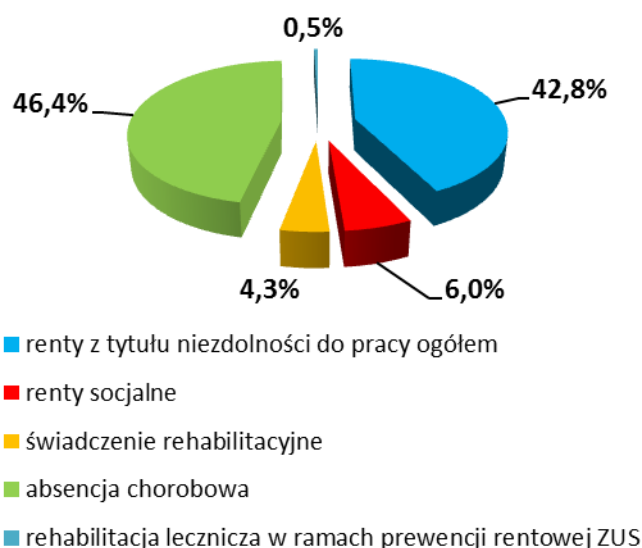


Tabela 5 Wydatki ogółem na świadczenia związane z niezdolnością do pracy w 2016 r.

Wyszczególnienie	kwota wypłat w tys. zł	przeciętna kwota wypłaty na jedną osobę objętą obowiązkowym ubezpieczeniem zdrowotnym w zł
OGÓŁEM	35 081 542,1	1 469,38
renty z tytułu niezdolności do pracy ¹⁾ w tym:	15 007 081,9	628,57
renty wypadkowe	3 778 503,6	158,26
renty socjalne	2 090 128,0	87,54
świadczenie rehabilitacyjne	1 525 158,0	63,88
absencja chorobowa ²⁾ w tym:	16 282 733,1	682,00
zasiłki chorobowe z tytułu wypadków przy pracy i chorób zawodowych	575 249,4	24,09
rehabilitacja lecznicza	176 441,1	7,39

¹⁾ Wydatki na renty z tytułu niezdolności do pracy, w tym na renty wypadkowe, na renty socjalne – na podstawie wyników badania statystycznego, którym objęto 98,8% populacji pobierających renty. Wydatki na renty uwzględniają dodatki pielęgnacyjne przyznane w związku z całkowitą niezdolnością do pracy i samodzielnej egzystencji, nie zawierają natomiast dodatków pielęgnacyjnych z tytułu wieku oraz kwot emerytur zbiegowych.

²⁾ Wypłacana przez ZUS oraz z funduszy zakładów pracy

2.2. Struktura wydatków ogółem według rodzajów świadczeń i płci świadczeniobiorców

Analizując wydatki ogółem na omawiane świadczenia, udział wydatków poniesionych w związku z niezdolnością do pracy mężczyzn był o 6,6 punktów procentowych wyższy niż w związku z niezdolnością kobiet i wynosił 53,3%.

Struktura wydatków ze względu na płeć w poszczególnych rodzajach wydatków również kształtowała się odmiennie. W przypadku rent z tytułu niezdolności do pracy, rent socjalnych, świadczeń rehabilitacyjnych, udział wydatków na świadczenia wypłacane mężczyznom w wydatkach ogółem był znacząco wyższy niż udział wydatków na świadczenia wypłacane kobietom. Sytuacja przedstawiała się odwrotnie w przypadku wydatków na absencję chorobową i rehabilitację leczniczą.

Tabela 6 Wydatki ogółem na świadczenia związane z niezdolnością do pracy¹⁾ w 2016 r. według rodzajów świadczeń i płci świadczeniobiorców

Wyszczególnienie	kwota wypłat w tys. zł		
	ogółem	mężczyźni	kobiety
OGÓŁEM	35 081 542,1	18 695 763,0	16 385 779,1
renty z tytułu niezdolności do pracy ¹⁾ w tym:	15 007 081,9	10 511 089,7	4 495 992,2
renty wypadkowe	3 778 503,6	2 738 175,3	1 040 328,3
renty socjalne	2 090 128,0	1 155 791,5	934 336,5
świadczenie rehabilitacyjne	1 525 158,0	837 907,9	687 250,1
absencja chorobowa ²⁾	16 282 733,1	6 112 876,4	10 169 856,7
w tym: zasiłki chorobowe z tytułu wypadków przy pracy i chorób zawodowych	575 249,4	408 379,4	166 870,0
rehabilitacja lecznicza	176 441,1	78 097,5	98 343,6

¹⁾ Patrz uwagi pod tabelą 5

²⁾ Wypłacana przez ZUS oraz z funduszy zakładów pracy

Wydatki na renty wypłacone mężczyznom wyniosły 10 511,1 mln zł stanowiąc 70,0% ogółu wydatków na renty z tytułu niezdolności do pracy, w tym wydatki na renty wypadkowe mężczyznom wyniosły 2 738,2 mln zł, tj. 72,5% ogółu wydatków na te renty.

Udział wydatków na renty socjalne wypłacone mężczyznom wyniósł 55,3%, tj. 1 155,8 mln zł. Również wydatki na świadczenie rehabilitacyjne wypłacone mężczyznom przewyższały o 9,8 punktów procentowych wydatki na to świadczenie wypłacone kobietom. Z kolei w przypadku wydatków związanych z absencją chorobową oraz rehabilitacją leczniczą w ramach prewencji rentowej ZUS, udział wypłat kobiet przewyższał udział wydatków dla mężczyznom i wynosił odpowiednio 62,5% tj. 10169,9 mln zł i 55,7% tj. 98,3 mln zł.

Tabela 7 Struktura wydatków ogółem na świadczenia związane z niezdolnością do pracy¹⁾ w 2016 r. według rodzajów świadczeń i płci świadczeniobiorców

Wyszczególnienie	kwota wypłat w odsetkach		
	ogółem	mężczyźni	kobiety
OGÓŁEM	100,0	53,3	46,7
renty z tytułu niezdolności do pracy ¹⁾ w tym:	100,0	70,0	30,0
renty wypadkowe	100,0	72,5	27,5
renty socjalne	100,0	55,3	44,7
świadczenie rehabilitacyjne	100,0	54,9	45,1
absencja chorobowa ²⁾ w tym:	100,0	37,5	62,5
zasiłki chorobowe z tytułu wypadków przy pracy i chorób zawodowych	100,0	71,0	29,0
rehabilitacja lecznicza	100,0	44,3	55,7

¹⁾ Patrz uwagi pod tabelą 5

²⁾ Wypłacana przez ZUS oraz z funduszy zakładów pracy

2.3. Struktura wydatków ogółem według województw i płci świadczeniobiorców

Rozpatrując wydatki w 2016 r. na świadczenia z tytułu niezdolności do pracy (łącznie z wydatkami na rehabilitację leczniczą w ramach prewencji rentowej ZUS) w poszczególnych województwach, obserwujemy, że najwyższe wydatki zostały poniesione w województwie śląskim – 13,9% ogółu wydatków, mazowieckim – 12,5%, wielkopolskim – 10,6%. W populacji mężczyzn najwyższy udział wydatków odnotowano w województwie śląskim – 15,5%, natomiast w populacji kobiet najwyższy ich udział wystąpił w województwie mazowieckim – 13,9%. Najniższe kwoty wydatkowano w województwie opolskim – 1,9% ogółu wydatków oraz w województwie podlaskim – 2,2%.

Tabela 8 Wydatki ogółem na świadczenia związane z niezdolnością do pracy w 2016 r. według województw i płci świadczeniobiorców

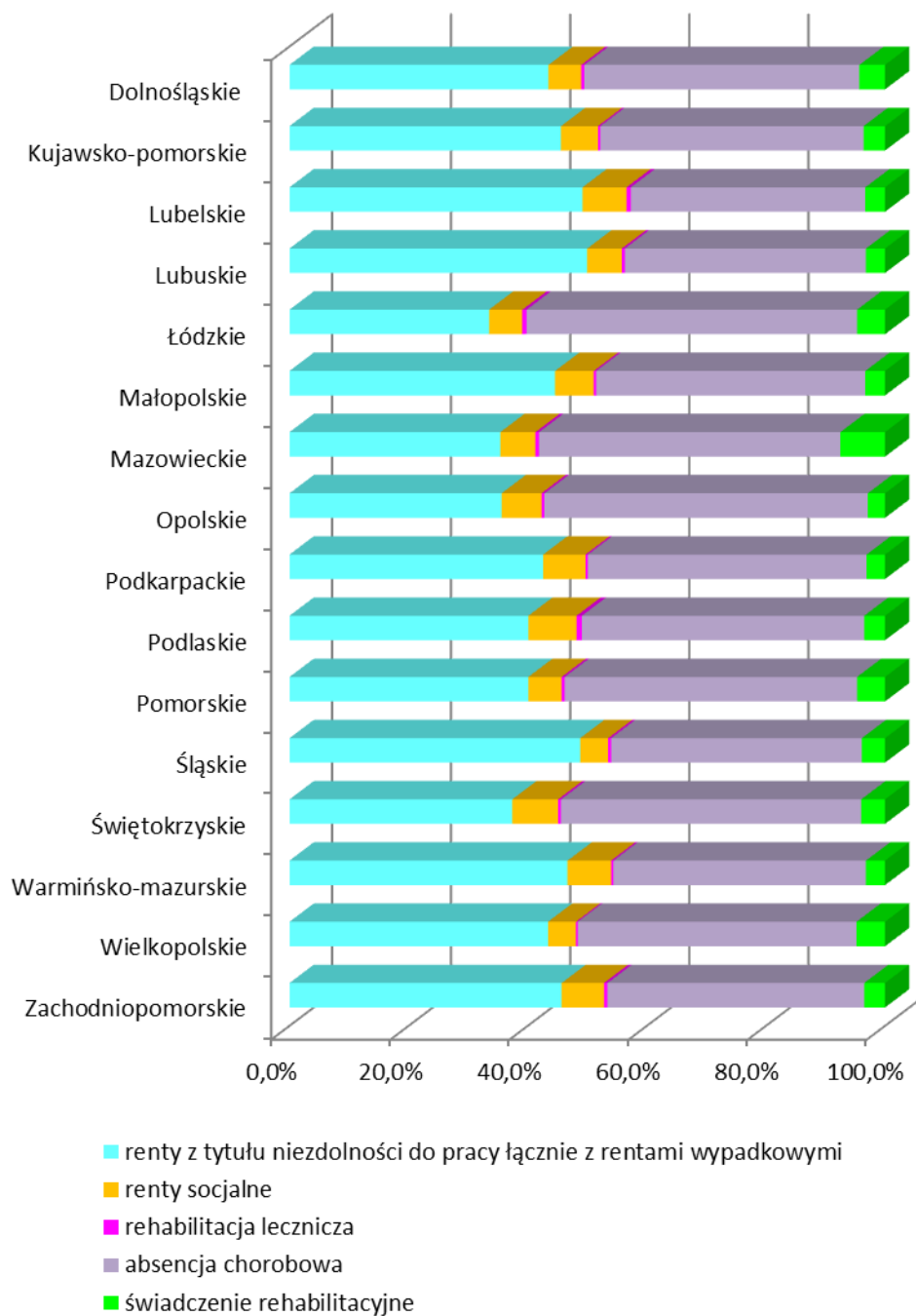
Województwa	kwota wypłat					
	ogółem		mężczyźni		kobiety	
	w tys. zł	w %	w tys. zł	w %	w tys. zł	w %
OGÓŁEM	35 081 542,1	100,0	18 695 763,0	100,0	16 385 779,1	100,0
Dolnośląskie	2 724 497,5	7,8	1 465 052,1	7,8	1 259 445,4	7,7
Kujawsko-pomorskie	2 006 852,6	5,7	1 088 809,4	5,8	918 043,2	5,6
Lubelskie	1 840 150,1	5,2	968 808,3	5,2	871 341,8	5,3
Lubuskie	1 011 578,4	2,9	538 887,3	2,9	472 691,1	2,9
Łódzkie	2 459 598,3	7,0	1 254 335,2	6,7	1 205 263,1	7,4
Małopolskie	2 878 102,2	8,2	1 544 761,9	8,3	1 333 340,3	8,1
Mazowieckie	4 382 142,4	12,5	2 103 148,4	11,2	2 278 994,0	13,9
Opolskie	661 109,4	1,9	355 070,8	1,9	306 038,6	1,9
Podkarpackie	1 818 096,4	5,2	1 020 610,4	5,5	797 486,0	4,9
Podlaskie	763 623,4	2,2	375 843,1	2,0	387 780,3	2,4
Pomorskie	2 029 967,4	5,8	1 032 962,6	5,5	997 004,8	6,1

Tabela 8 Wydatki ogółem na świadczenia związane z niezdolnością do pracy w 2016 r. według województw i płci świadczeniobiorców (dok.)

Województwa	kwota wypłat					
	ogółem		mężczyźni		kobiety	
	w tys. zł	w %	w tys. zł	w %	w tys. zł	w %
Śląskie	4 883 562,2	13,9	2 892 685,3	15,5	1 990 876,9	12,1
Świętokrzyskie	1 081 449,3	3,1	611 298,8	3,3	470 150,5	2,9
Warmińsko-mazurskie	1 299 103,6	3,7	702 431,6	3,8	596 672,0	3,6
Wielkopolskie	3 738 252,8	10,6	1 966 268,5	10,5	1 771 984,3	10,8
Zachodniopomorskie	1 503 456,1	4,3	774 789,3	4,1	728 666,8	4,4

W sześciu województwach najwyższy udział w wydatkach stanowiły wypłaty rent z tytułu niezdolności do pracy. Udział tych wydatków wahał się od 45,6% w województwie kujawsko-pomorskim do 50,0% w województwie lubuskim. W pozostałych województwach wydatki na absencję chorobową przewyższały wydatki na renty z tytułu niezdolności do pracy, a ich udział wynosił od 46,2% w województwie dolnośląskim do 55,5% w województwie łódzkim. Wydatki na renty socjalne i świadczenia rehabilitacyjne stanowiły razem ok. 10% ogółu wydatków. Najwyższy ich udział wystąpił w województwie mazowieckim – 13,4%, najniższy zaś w województwie śląskim – 9,6%.

Rys. 7 *Struktura wydatków ogółem na świadczenia związane z niezdolnością do pracy w 2016 r. według rodzajów świadczeń wypłaconych w poszczególnych województwach*

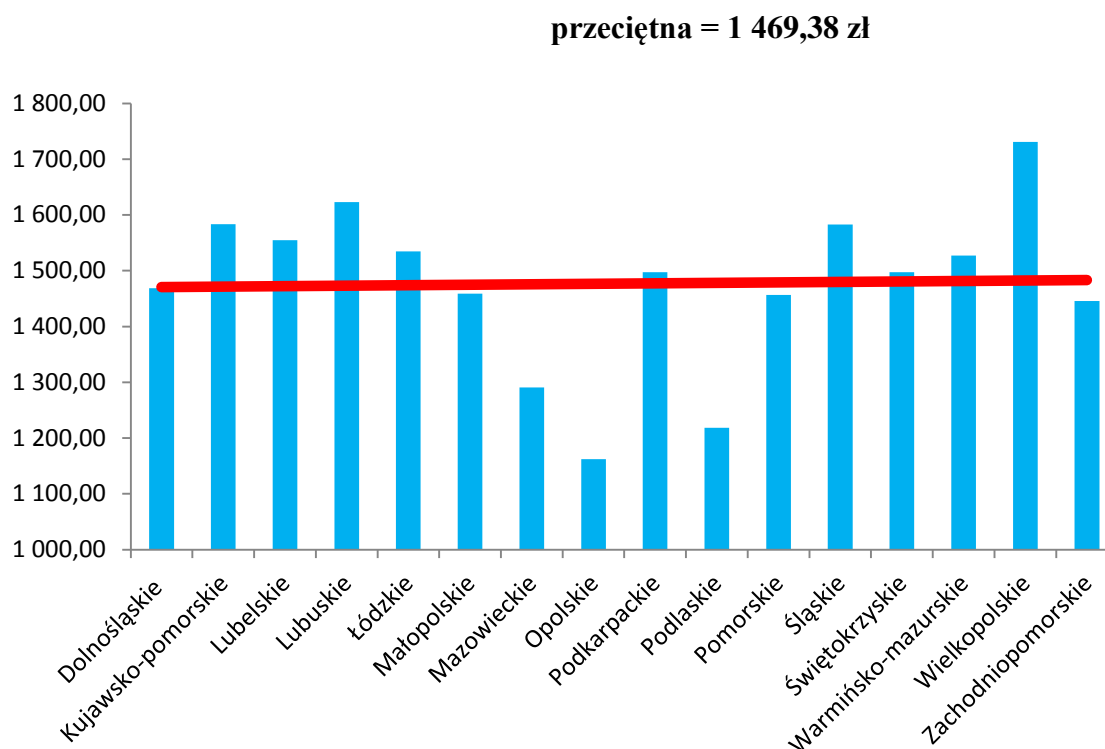


Porównując z kolei przeciętne wysokości wydatków na 1 osobę objętą obowiązkowym ubezpieczeniem zdrowotnym w poszczególnych województwach, rozpiętość tych wysokości, przy średniej 1 469,38 zł, wahała się od 1 162,27 zł w województwie opolskim do 1 731,02 zł w województwie wielkopolskim.

Tabela 9 Przeciętna kwota wydatków ogółem na 1 osobę objętą obowiązkowym ubezpieczeniem zdrowotnym w 2016 r. według województw

Województwa	kwota wypłat w tys. zł	przeciętna kwota wypłaty na 1 osobę objętą obowiązkowym ubezpieczeniem zdrowotnym w zł
OGÓŁEM	35 081 542,1	1 469,38
Dolnośląskie	2 724 497,5	1 468,53
Kujawsko-pomorskie	2 006 852,6	1 583,37
Lubelskie	1 840 150,1	1 554,58
Lubuskie	1 011 578,4	1 622,98
Łódzkie	2 459 598,3	1 534,44
Małopolskie	2 878 102,2	1 459,02
Mazowieckie	4 382 142,4	1 290,94
Opolskie	661 109,4	1 162,27
Podkarpackie	1 818 096,4	1 497,26
Podlaskie	763 623,4	1 218,23
Pomorskie	2 029 967,4	1 456,75
Śląskie	4 883 562,2	1 582,98
Świętokrzyskie	1 081 449,3	1 497,11
Warmińsko-mazurskie	1 299 103,6	1 526,96
Wielkopolskie	3 738 252,8	1 731,02
Zachodniopomorskie	1 503 456,1	1 445,46

Rys. 8 *Przeciętna kwota wydatków ogółem na świadczenia związane z niezdolnością do pracy na 1 osobę objętą obowiązkowym ubezpieczeniem zdrowotnym według województw*



2.4. Ranking wydatków na świadczenia ogółem według grup chorobowych zgodnie z Międzynarodową Statystyczną Klasyfikacją Chorób i Problemów Zdrowotnych Rewizja Dziesiąta (ICD-10)

W strukturze wydatków ogółem na świadczenia z tytułu niezdolności do pracy w 2016 r. **grupami chorobowymi** generującymi najwyższe wydatki były zaburzenia psychiczne i zaburzenia zachowania – 16,0% ogółu wydatków, choroby układu kostno-stawowego, mięśniowego i tkanki łącznej – 14,1%, choroby związane z okresem ciąży, porodu i porożu – 12,5%, choroby układu krążenia – 11,8%, urazy, zatrucia i inne określone skutki działania czynników zewnętrznych – 11,3%, choroby układu nerwowego – 8,6% oraz choroby układu oddechowego – 7,7%.

W 2016 r. wyżej wymienione grupy chorobowe były przyczyną 82,0% wydatków poniesionych w związku z niezdolnością do pracy.

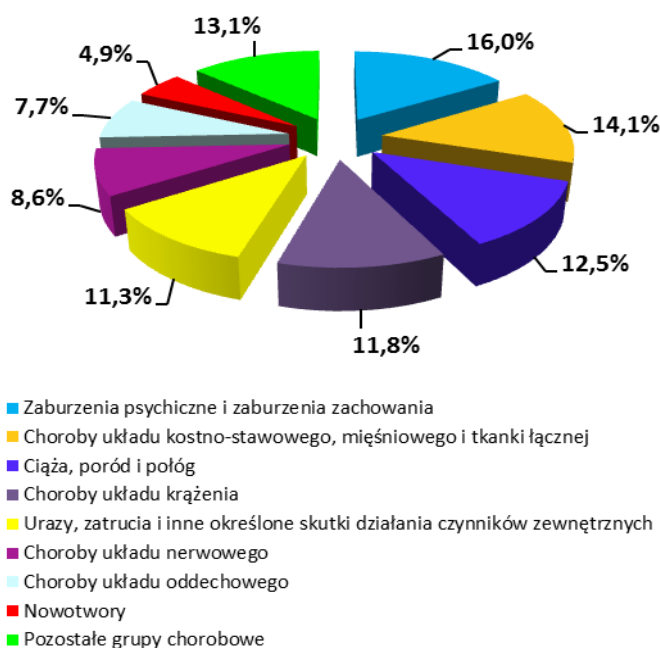
Tabela 10 Wydatki ogółem na świadczenia związane z niezdolnością do pracy poniesione w 2016 r. według grup chorobowych będących przyczyną niezdolności do pracy i płci świadczeniobiorców

Grupy chorobowe	kwota wypłat					
	ogółem		mężczyźni		kobiety	
	w tys. zł	w %	w tys. zł	w %	w tys. zł	w %
OGÓŁEM (A00 - Z99)	35 081 542,1	100,0	18 695 763,0	100,0	16 385 779,1	100,0
Niektóre choroby zakaźne i pasożytnicze (A00 - B99)	233 195,9	0,7	129 333,4	0,7	103 862,5	0,6
Nowotwory (C00 - D48)	1 706 968,3	4,9	887 802,8	4,8	819 165,5	5,0
Choroby krwi i narządów krwiotwórczych (D50 - D89)	76 899,5	0,2	36 899,1	0,2	40 000,4	0,2
Zaburzenia wydzielania wewnętrznego, stanu odżywiania i przemiany metabolicznej (E00 - E90)	510 600,3	1,5	335 606,3	1,8	174 994,0	1,1
Zaburzenia psychiczne i zaburzenia zachowania (F00 - F99)	5 619 400,6	16,0	2 916 929,1	15,6	2 702 471,5	16,5
Choroby układu nerwowego (G00 - G99)	3 016 599,2	8,6	1 769 534,7	9,5	1 247 064,5	7,6
Choroby oka i przydatków oka (H00 - H59)	728 549,7	2,1	475 455,3	2,5	253 094,4	1,6
Choroby ucha i wyrostka sutkowatego (H60 - H95)	451 217,3	1,3	370 682,5	2,0	80 534,8	0,5
Choroby układu krążenia (I00 - I99)	4 150 344,7	11,8	3 291 067,6	17,6	859 277,1	5,2
Choroby układu oddechowego (J00 - J99)	2 690 784,3	7,7	1 296 822,1	6,9	1 393 962,2	8,5
Choroby układu trawiennego (K00 - K93)	819 333,2	2,3	512 889,0	2,7	306 444,2	1,9
Choroby skóry i tkanki podskórnej (L00 - L99)	267 028,4	0,8	166 968,5	0,9	100 059,9	0,6
Choroby układu kostno-stawowego, mięśniowego i tkanki łącznej (M00 - M99)	4 943 984,1	14,1	2 934 330,8	15,7	2 009 653,3	12,3
Choroby układu moczowo-płciowego (N00 - N99)	652 079,8	1,9	246 879,8	1,3	405 200,0	2,5
Ciąża, poród i połóg (O00 - O99)	4 398 227,8	12,5	-	-	4 398 227,8	26,8

Tabela 10 Wydatki ogółem na świadczenia związane z niezdolnością do pracy poniesione w 2016 r. według grup chorobowych będących przyczyną niezdolności do pracy i płci świadczeniobiorców (dok.)

Grupy chorobowe	kwota wypłat					
	ogółem		mężczyźni		kobiety	
	w tys. zł	w %	w tys. zł	w %	w tys. zł	w %
Niektóre stany rozpoczynające się w okresie okołoporodowym (P00 - P96)	406,1	0,0	-	-	406,1	0,0
Wady rozwojowe wrodzone, zniekształcenie i aberracje chromosomowe (Q00 - Q99)	211 011,9	0,6	94 840,0	0,5	116 171,9	0,7
Objawy, cechy chorobowe oraz nieprawidłowe wyniki badań klinicznych i laboratoryjnych jednostek chorobowych gdzie indziej niesklasyfikowane (R00 - R99)	302 437,8	0,8	114 619,4	0,6	187 818,4	1,2
Urazy, zatrucia i inne określone skutki działania czynników zewnętrznych (S00 - T98)	3 974 955,8	11,3	3 001 500,0	16,1	973 455,8	5,9
Zewnętrzne przyczyny zachorowań i zgonu (V01 - Y98)	37 495,6	0,1	26 566,5	0,1	10 929,1	0,1
Czynniki wpływające na stan zdrowia i kontakt ze służbą zdrowia (Z00 - Z99)	290 021,8	0,8	87 036,1	0,5	202 985,7	1,2

Rys. 9 Wydatki ogółem na świadczenia związane z niezdolnością do pracy w 2016 r. według grup chorobowych



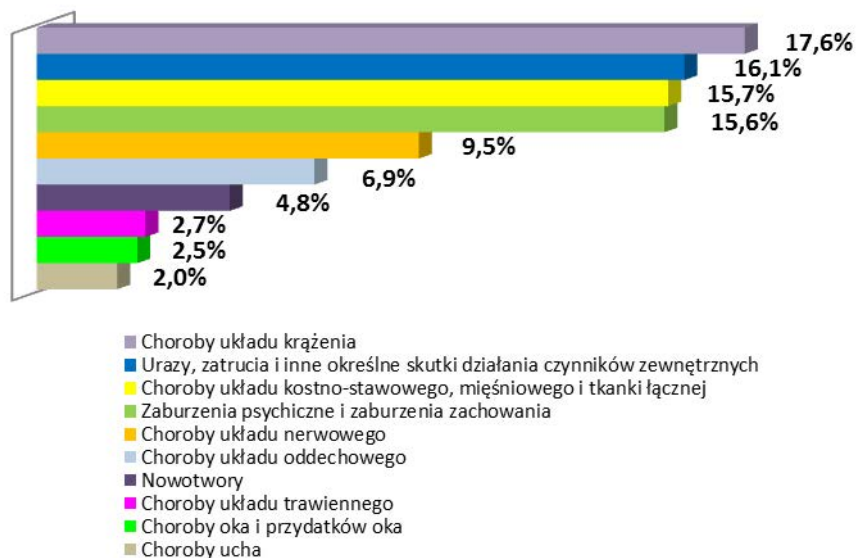
W tabeli 11 zaprezentowano strukturę wydatków na świadczenia według płci świadczeniobiorców, którą uporządkowano według **10 grup chorobowych** generujących najwyższe wydatki. Jak wynika z poniższych danych, poza chorobami układu oddechowego, wyższy udział stanowiły wydatki ponoszone na świadczenia związane z niezdolnością mężczyzn niż kobiet. Udział ten wahał się od 51,9% wśród osób z zaburzeniami psychicznymi do 79,3% wśród osób z chorobami układu krążenia.

Tabela 11 Ranking wydatków ogółem na świadczenia związane z niezdolnością do pracy w 2016 r. według wybranych grup chorobowych i płci świadczeniobiorców

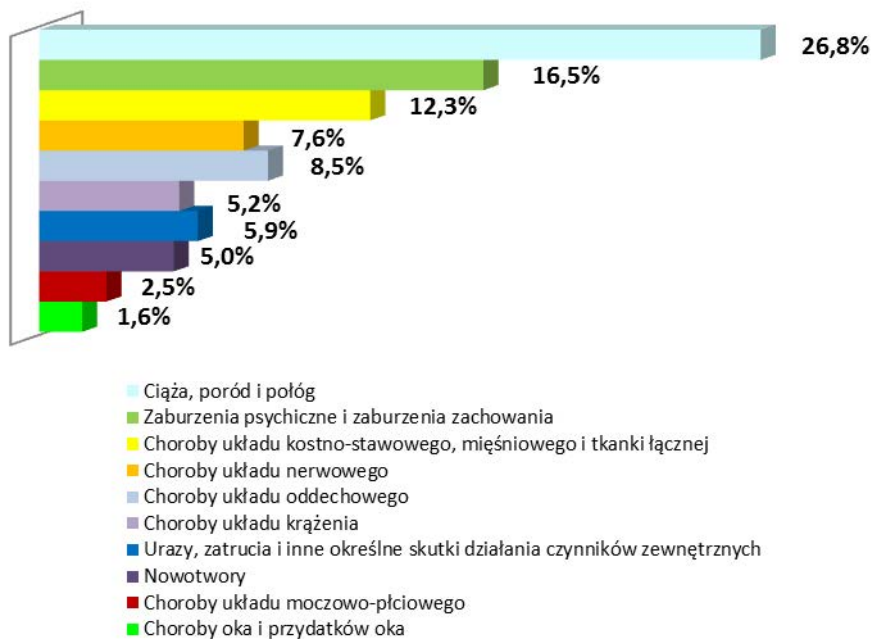
Grupy chorobowe	udział w wydatkach ogółem	struktura wydatków według płci		
		ogółem	mężczyźni	kobiety
OGÓŁEM (A00-Z99)	100,0	100,0	53,8	46,2
w tym:				
Zaburzenia psychiczne i zaburzenia zachowania (F00 - F99)	16,0	100,0	51,9	48,1
Choroby układu kostno-stawowego, mięśniowego i tkanki łącznej (M00-M99)	14,1	100,0	59,4	40,6
Ciąża, poród i połóg (O00-O99)	12,5	100,0	-	100,0
Choroby układu krążenia (I00-I99)	11,8	100,0	79,3	20,7
Urazy, zatrucia i inne określone skutki działania czynników zewnętrznych (S00-T98)	11,3	100,0	75,5	24,5
Choroby układu nerwowego (G00-G99)	8,6	100,0	58,7	41,3
Choroby układu oddechowego (J00-J99)	7,7	100,0	48,2	51,8
Nowotwory (C00-D48)	4,9	100,0	52,0	48,0
Choroby układu trawiennego (K00-K93)	2,3	100,0	62,6	37,4
Choroby oka i przydatków oka (H00-H59)	2,1	100,0	65,3	34,7

Rys. 10 Ranking 10 grup chorobowych powodujących niezdolność do pracy, generujących najwyższe wydatki ogółem na świadczenia związane z niezdolnością do pracy, według płci świadczeniobiorców

MEŹCZYŹNI



KOBIETY



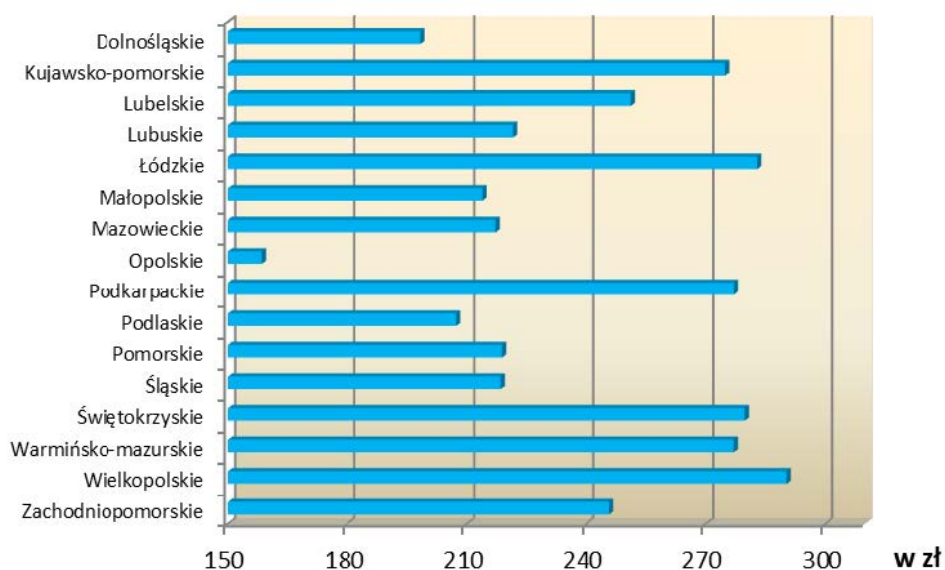
W ocenie poziomu wydatków na świadczenia związane z niezdolnością do pracy istotny jest również wskaźnik wydatków przypadających na jedną osobę objętą ubezpieczeniem zdrowotnym. Najwyższe przeciętne wydatki (łącznie z kosztami rehabilitacji leczniczej w ramach prewencji rentowej ZUS) na 1 osobę odnotowano w odniesieniu do grup chorobowych wyszczególnionych poniżej:

- zaburzenia psychiczne i zaburzenia zachowania (F00 - F99) – 235,37 zł,
- choroby układu kostno-stawowego, mięśniowego i tkanki łącznej (M00 - M99) – 207,08 zł,
- choroby układu krążenia (I00 - I99) – 173,84 zł,
- urazy, zatrucia i inne określone skutki działania czynników zewnętrznych (S00 - T98) – 166,49 zł,
- choroby układu nerwowego (G00 - G99) – 126,35 zł.

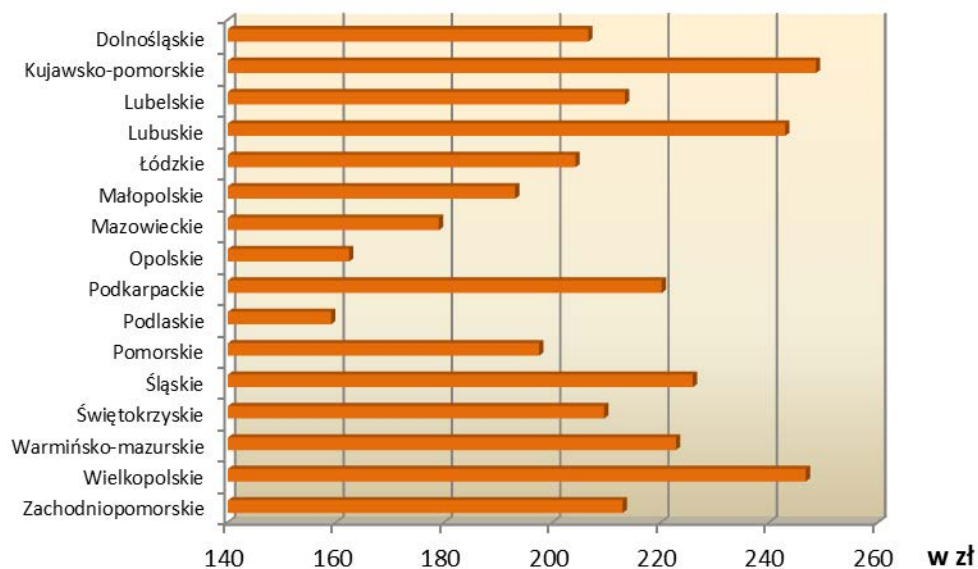
Kształtowanie się tych wskaźników w przypadku wymienionych – najwyżej sklasyfikowanych grup chorobowych – według województw przedstawiono na rysunku 11.

Rys. 11 *Przeciętna kwota wydatków ogółem na świadczenia związane z niezdolnością do pracy w przeliczeniu na jedną osobę objętą ubezpieczeniem zdrowotnym dla wybranych grup chorobowych według województw*

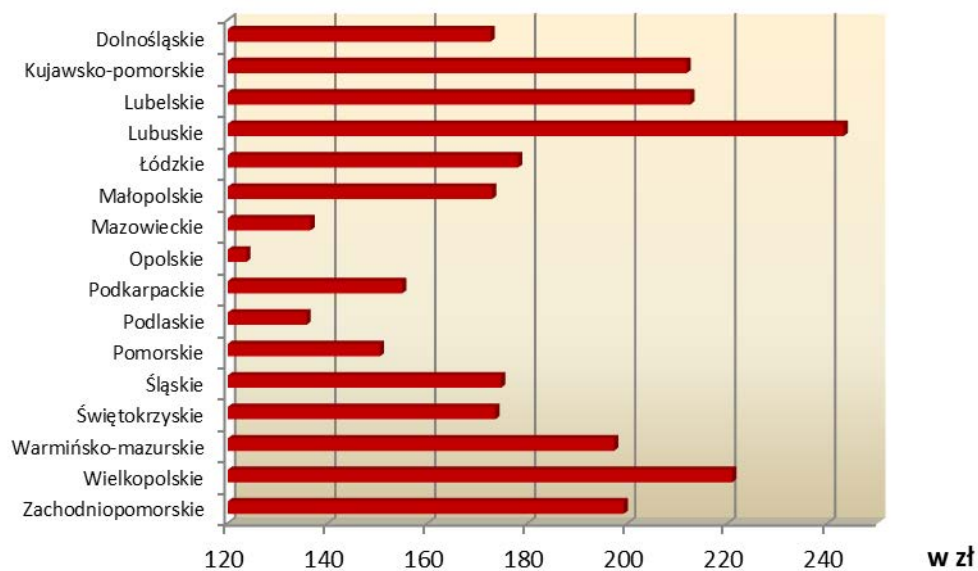
ZABURZENIA PSYCHICZNE I ZABURZENIA ZACHOWANIA (F00 – F99)



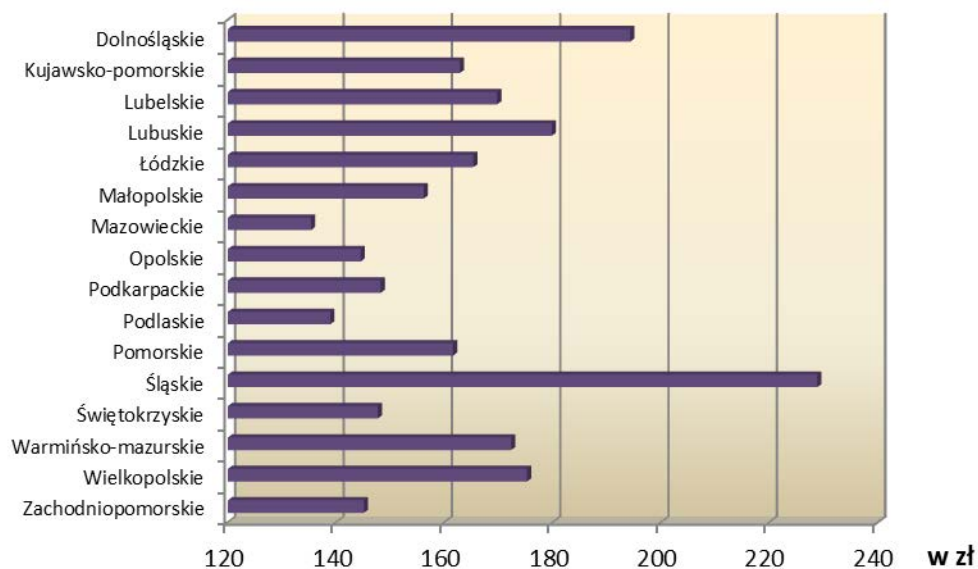
CHOROBY UKŁADU KOSTNO-STAWOWEGO, MIĘŚNIOWEGO I TKANKI ŁĄCZNEJ (M00 – M99)



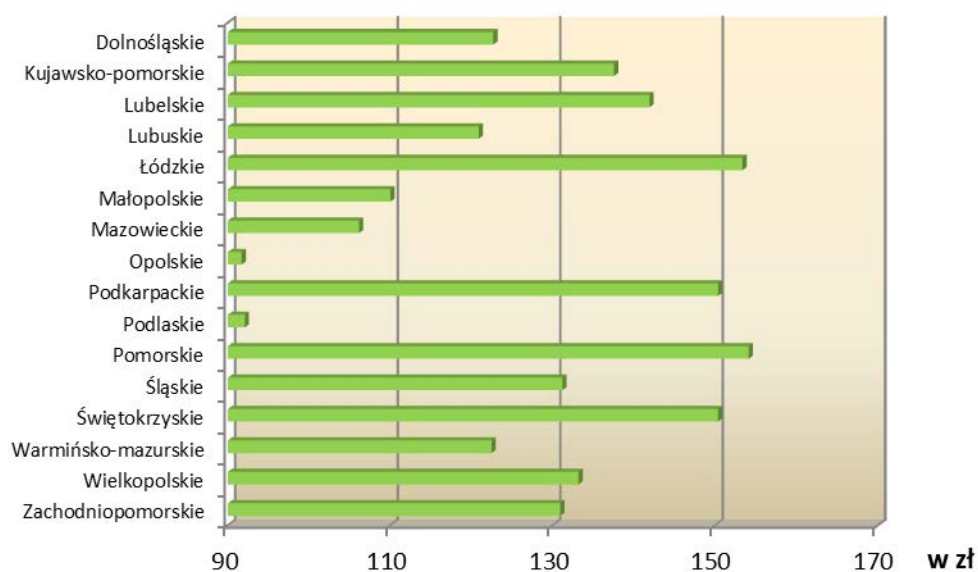
CHOROBY UKŁADU KRAŻENIA (I00 – I99)



URAZY, ZATRUCIA I INNE OKREŚLONE SKUTKI DZIAŁANIA CZYNNIKÓW ZEWNĘTRZNYCH (S00 – T98)



CHOROBY UKŁADU NERWOWEGO (G00 – G99)



2.5. Ranking wysokości wydatków na świadczenia ogółem według jednostek chorobowych zgodnie z Międzynarodową Statystyczną Klasyfikacją Chorób i Problemów Zdrowotnych Rewizja Dziesiąta (ICD-10) i płci świadczeniobiorców

W wyniku analizy kwot wypłat ogółem na świadczenia związane z niezdolnością do pracy wybrano **20 jednostek chorobowych** generujących najwyższe wydatki na świadczenia związane z niezdolnością do pracy.

Tabela 12 prezentuje ranking tych jednostek chorobowych z uwzględnieniem struktury według płci.

Wymienione jednostki chorobowe były przyczyną 44,2% wydatków na świadczenia z tytułu niezdolności do pracy.

Tabela 12 Ranking jednostek chorobowych powodujących niezdolność do pracy, generujących najwyższe wydatki na świadczenia związane z tą niezdolnością

Jednostki chorobowe	udział w wydatkach ogółem	struktura wydatków według płci		
		ogółem	mężczyźni	kobiety
OGÓŁEM (A00 - Z99)	100,0	100,0	53,3	46,7
w tym:				
Opieka położnicza z powodu stanów związanych głównie z ciążą (O26)	9,8	100,0	-	100,0
Zaburzenia korzeni rdzeniowych i splotów nerwowych G54	3,4	100,0	58,7	41,3
Przewlekła choroba niedokrwienna serca I25	3,3	100,0	89,0	11,0
Schizofrenia F20	3,2	100,0	57,4	42,6
Inne choroby krążka międzykręgowego M51	3,0	100,0	63,4	36,6
Zmiany zwyrodnieniowe kręgosłupa M47	2,3	100,0	62,3	37,7
Następstwa urazów kończyny dolnej T93	2,0	100,0	82,0	18,0
Reakcja na ciężki stres i zaburzenia adaptacyjne F43	1,8	100,0	36,1	63,9
Następstwa chorób naczyń mózgowych I69	1,6	100,0	77,1	22,9
Upośledzenie umysłowe umiarkowane F71	1,5	100,0	56,1	43,9

Tabela 12 Ranking jednostek chorobowych powodujących niezdolność do pracy, generujących najwyższe wydatki na świadczenia związane z tą niezdolnością (dok.)

Jednostki chorobowe	udział w wydatkach ogółem	struktura wydatków według płci		
		ogółem	mężczyźni	kobiety
Inne zaburzenia psychiczne spowodowane uszkodzeniem lub dysfunkcją mózgu i chorobą somatyczną F06	1,4	100,0	70,0	30,0
Ostre zakażenie górnych dróg oddechowych o umiejscowieniu mnogim lub nieokreślonym J06	1,4	100,0	42,3	57,7
Choroba zwyrodnieniowa stawów biodrowych [Koksartroza] M16	1,3	100,0	68,9	31,1
Epizod depresyjny F32	1,3	100,0	34,3	65,7
Zaburzenia depresyjne nawracające F33	1,3	100,0	36,9	63,1
Miażdżyca I70	1,2	100,0	76,7	23,3
Bóle grzbietu M54	1,2	100,0	55,4	44,6
Krwawienie we wczesnym okresie ciąży O20	1,1	100,0	-	100,0
Następstwa urazów kończyny górnej T92	1,1	100,0	82,3	17,7
Inne zaburzenia lękowe F41	1,0	100,0	32,5	67,5

Ranking 20 jednostek chorobowych powodujących niezdolność do pracy i generujących najwyższe wydatki na świadczenia był zróżnicowany w zależności od płci i dla każdej z populacji kształtował się odmiennie od rankingu ogółem (tj. wydatków na świadczenia dla obu płci łącznie).

W populacji mężczyzn dominowały: przewlekła choroba niedokrwienna serca (I25) – 5,5%, zaburzenia korzeni nerwowych (G54) – 3,8%, inne choroby krążka międzykręgowego (M51) – 3,5%, schizofrenia (F20) – 3,4%, następstwa urazów kończyny dolnej (T93) – 3,0%, zmiany zwyrodnieniowe kręgosłupa (M47) – 2,7% oraz następstwa chorób naczyń mózgowych (I69) – 2,4%.

W populacji kobiet największy udział wydatków stanowiły wydatki związane z opieką położniczą z powodu stanów związanych głównie z ciążą (O26) – 21,0%, zaburzeniami korzeni nerwowych (G54) – 3,0%, schizofrenią (F20) – 2,9%, z reakcjami na ciężki stres i

zaburzenia adaptacyjne F(43) – 2,5%, krwawieniem we wczesnym okresie ciąży (O20) – 2,4% oraz innymi chorobami krążka międzykręgowego (M51) – 2,3%.

Analiza kosztów poniesionych na świadczenia związane z niezdolnością do pracy na skutek chorób według płci pozwala zauważyć, że w rankingu najwyższych wydatków na świadczenia związane z niezdolnością kobiet są też nie występujące w rankingu ogółem, wydatki związane z zaburzeniami nerwu trójdzielnego (G50) – 1,5%, przewlekłym zapaleniem krtani oraz krtani i tchawicy (J37) – 1,5%, zaburzeniami lękowymi (F41) – 1,5% oraz stwardnieniem rozsianym (G35) – 0,9%.

W rankingu wydatków związanych z niezdolnością do pracy mężczyzn nie występujące w rankingu ogółem to następstwa chorób naczyń mózgowych – 2,4%, następstwa urazów kończyny górnej (T92) – 1,7% oraz głuchota przewodzeniowa i czuciowo-nerwowa (H90) – 1,5% oraz bóle grzbietu (M54) – 1,2%.

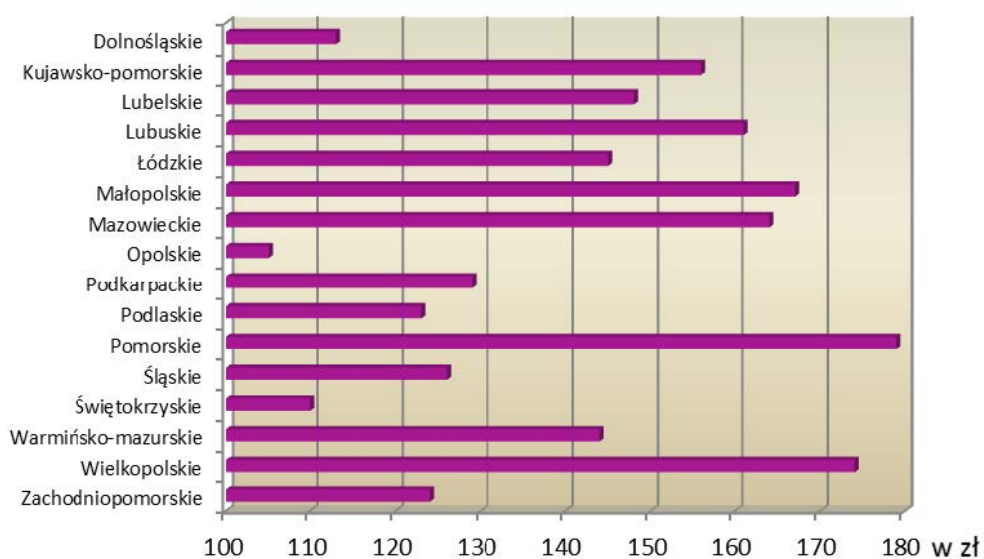
Najwyższa przeciętna wypłata świadczeń w 2016 r. związana z niezdolnością do pracy w przeliczeniu na jedną osobę objętą ubezpieczeniem zdrowotnym została poniesiona z tytułu opieki położniczej z powodu stanów związanych głównie z ciążą (O26) i wyniosła 144,08 zł. W dalszej kolejności były to wypłaty (łącznie z kosztami rehabilitacji leczniczej w ramach prewencji rentowej ZUS) spowodowane:

- zaburzeniami korzeni rdzeniowych i splotów nerwowych (G54) przeciętna ta wyniosła – 50,55 zł,
- przewlekłą chorobą niedokrwinną serca (I25) – 48,27 zł,
- schizofrenią (F20) – 46,55 zł,
- innymi chorobami krążka międzykręgowego (M51) – 43,56 zł,
- zmianami zwyrodnieniowymi kręgosłupa (M47) – 33,59 zł.

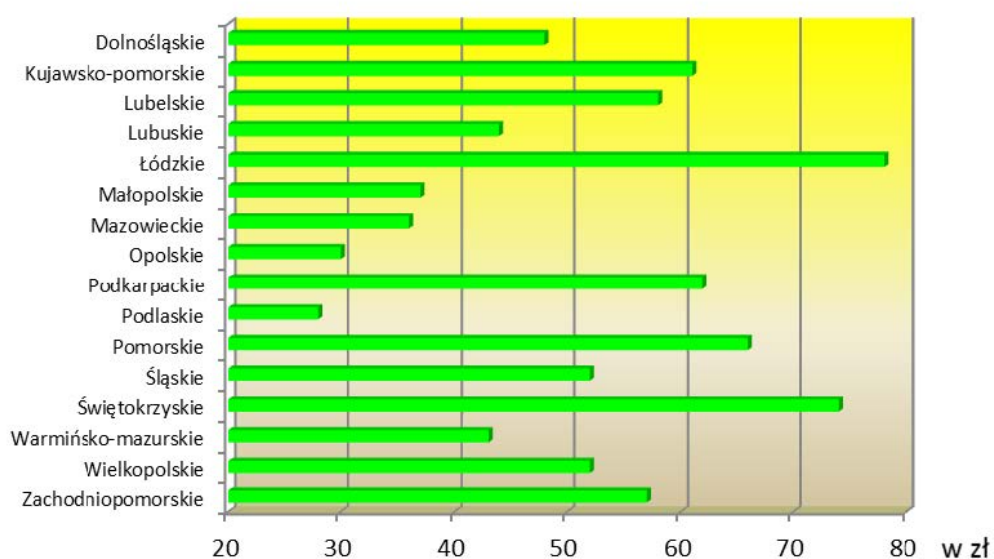
Rysunek 12 przedstawia kształtowanie się przeciętnych kwot wydatków (łącznie z kosztami rehabilitacji leczniczej w ramach prewencji rentowej ZUS) przypadających na jedną osobę ubezpieczoną zdrowotnie w poszczególnych województwach dla sześciu jednostek chorobowych generujących najwyższe koszty na 1 osobę ubezpieczoną zdrowotnie.

Rys. 12 *Przeciętna kwota wydatków ogółem na świadczenia związane z niezdolnością do pracy w przeliczeniu na jedną osobę objętą ubezpieczeniem zdrowotnym dla wybranych jednostek chorobowych według województw*

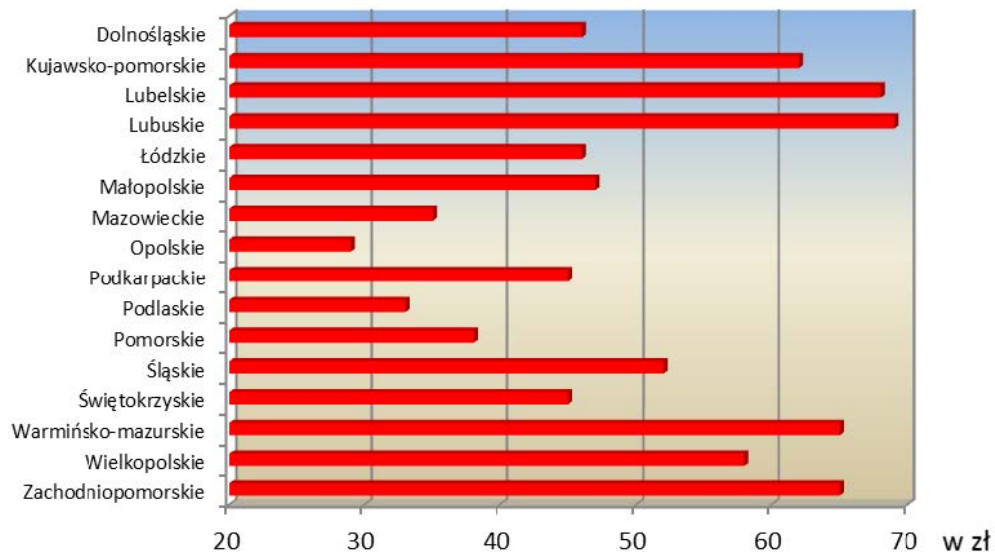
OPIEKA POŁOŻNICZA Z POWODU STANÓW ZWIĄZANYCH GŁÓWNIEM Z CIĄŻĄ (O26)



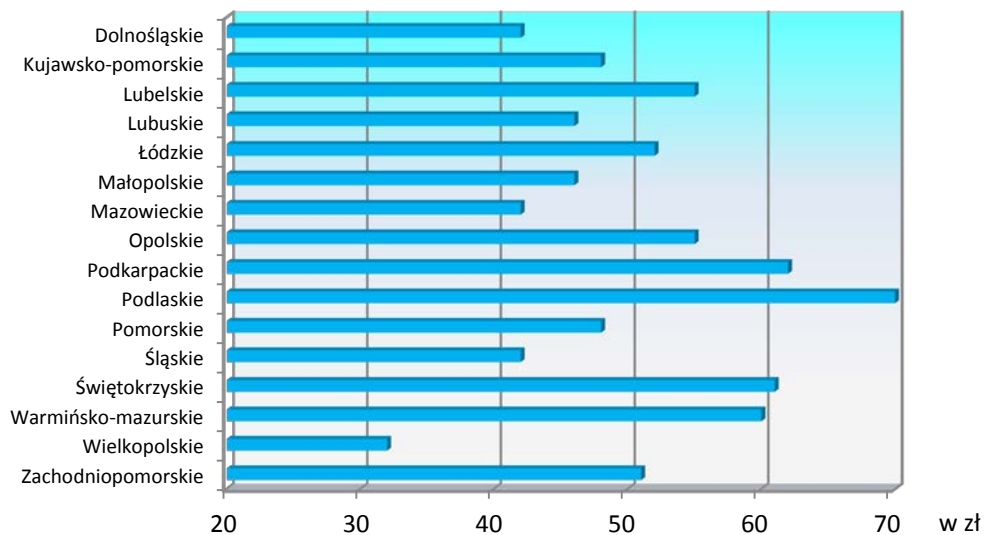
ZABURZENIA KORZENI RDZENIOWYCH I SPLOTÓW NERWOWYCH (G54)



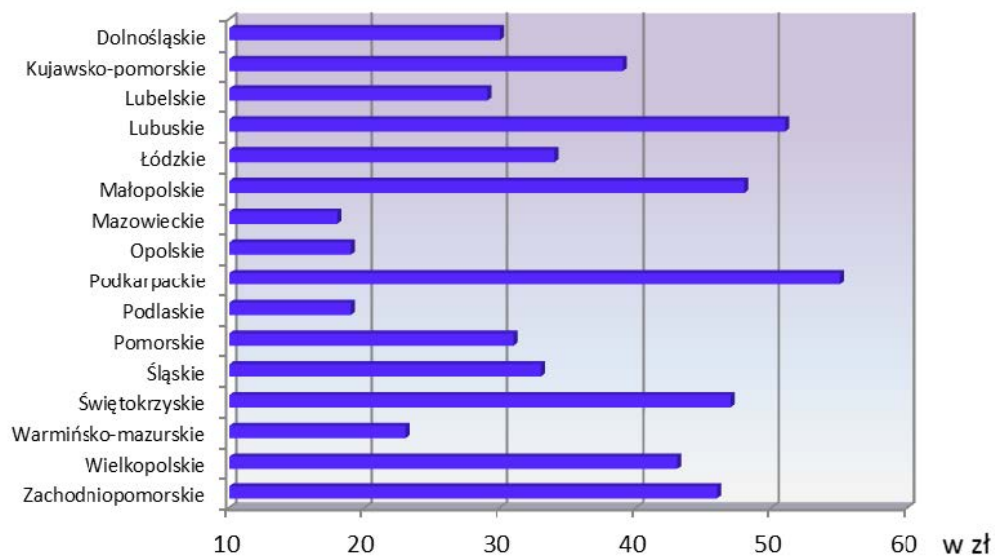
PRZEWLEKŁA CHOROBA NIEDOKRWIENNA SERCA (I25)



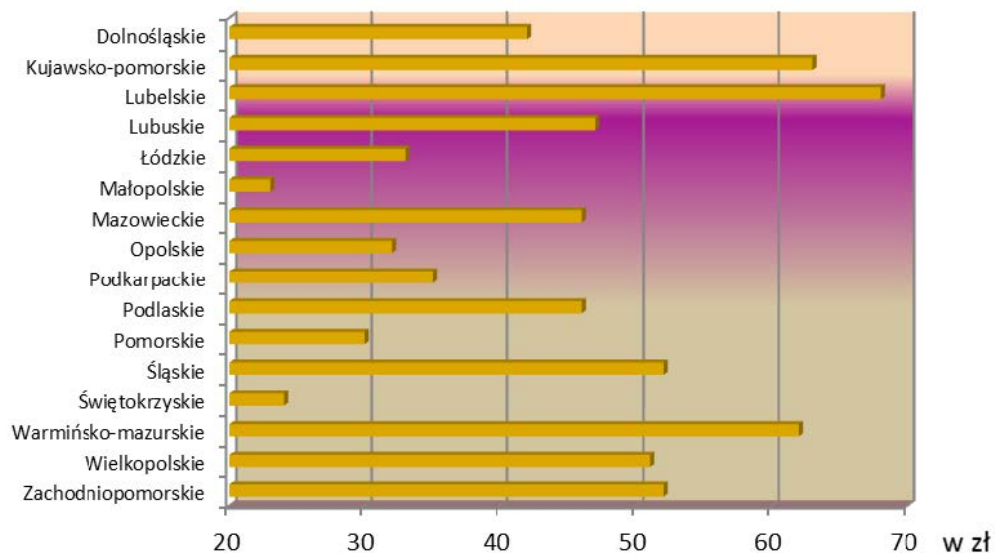
SCHIZOFRENIA (F20)



ZMIANY ZWYRODNIENIOWE KRĘGOSŁUPA (M47)



INNE CHOROBY KRAŻKA MIĘDZYKRĘGOWEGO (M51)



2.6. Charakterystyka wydatków na poszczególne rodzaje świadczeń

2.6.1. Wydatki na renty z tytułu niezdolności do pracy

Rozpatrując wysokość kwot wypłacanych przez Zakład Ubezpieczeń Społecznych oraz z funduszy zakładów pracy w 2016 roku na poszczególne rodzaje świadczeń z tytułu niezdolności do pracy oraz grupy chorobowe stanowiące główną przyczynę tej niezdolności obserwujemy, że w przypadku **rent z tytułu niezdolności do pracy** najwyższe koszty wystąpiły w związku z chorobami układu krążenia – 21,0%, zaburzeniami psychicznymi i zaburzeniami zachowania – 17,3% oraz chorobami układu kostno-stawowego – 14,0%.

Przeciętna kwota wypłaty rent z tytułu niezdolności do pracy w przeliczeniu na jedną osobę objętą obowiązkowym ubezpieczeniem zdrowotnym wyniosła 628,57 zł i w porównaniu z rokiem 2015 była niższa o 19,85 zł. Najwyższe wydatki odnotowano w odniesieniu do takich grup chorobowych jak choroby układu krążenia (I00 - I99) – 132,04 zł, do grupy zaburzeń psychicznych i zaburzeń zachowania (F00 - F99) – 108,54 zł oraz grupy chorób układu kostno-stawowego, mięśniowego i tkanki łącznej (M00 - M99) – 88,03 zł (tabela 34). Najwyższe wydatki w przeliczeniu na jedną osobę objętą obowiązkowym ubezpieczeniem zdrowotnym poniesiono w województwach lubuskim – 811,27 zł, lubelskim – 765,64 zł oraz w śląskim 772,04 zł. (tabela 35).

Ponad 60% ogółu wydatków na renty z tytułu niezdolności do pracy stanowiły wydatki poniesione w związku z częściową niezdolnością do pracy. Z tytułu całkowitej niezdolności do pracy wydatki stanowiły 27,8% ogółu wydatków na renty, natomiast z tytułu całkowitej niezdolności do pracy i samodzielnej egzystencji – 12,0% ogółu wydatków na renty.

Z rankingu grup chorobowych wynika, że z tytułu całkowitej niezdolności do pracy i samodzielnej egzystencji najwyższe wydatki generowały choroby układu krążenia – 21,7% ogółu wydatków na renty w przypadku tego stopnia niezdolności, choroby układu nerwowego – 19,4% oraz zaburzenia psychiczne i zaburzenia zachowania – 16,9%.

W wydatkach na renty z tytułu całkowitej niezdolności do pracy dominowały wydatki związane z zaburzeniami psychicznymi i zaburzeniami zachowania – 25,0% oraz z chorobami układu krążenia – 22,0%. Natomiast w wydatkach na renty z tytułu częściowej niezdolności do pracy dominowały wydatki związane z chorobami układu krążenia – 20,4%, chorobami układu kostno-stawowego, mięśniowego i tkanki łącznej – 17,4% oraz z zaburzeniami psychicznymi – 13,8%.

Analizując wydatki na renty z tytułu niezdolności do pracy według województw obserwujemy, że we wszystkich województwach dominowały wydatki w związku z rentami przyznanymi na skutek częściowej niezdolności do pracy stanowiąc od 52,1% do 68,5% ogółu wydatków. Wydatki na renty z tytułu całkowitej niezdolności do pracy stanowiły od 21,9% do 32,0% ogółu wydatków.

Jak wspomniano wcześniej, wydatki na **renty z tytułu niezdolności do pracy spowodowanej wypadkiem przy pracy lub chorobą zawodową** stanowiły 25,2% wydatków na renty ogółem. Najwyższe wydatki na renty wypadkowe zostały poniesione w związku z niezdolnością spowodowaną urazami, zatruciami i innymi określonymi skutkami działania czynników zewnętrznych – 30,3% ogółu wydatków na renty wypadkowe, chorobami układu oddechowego – 18,1%, chorobami układu krążenia – 9,8%.

Najwyższy odsetek w wydatkach na renty wypadkowe stanowiły wydatki na renty przyznane z tytułu częściowej niezdolności do pracy – 79,4%, wydatki na renty wypadkowe z tytułu całkowitej niezdolności do pracy – 14,5%, z tytułu całkowitej niezdolności do pracy i samodzielnej egzystencji – 6,1%.

Wysokości wydatków na renty z tytułu niezdolności do pracy według grup chorobowych, stopni niezdolności oraz województw przedstawiają tabele 13 – 23.

2.6.2. Wydatki na renty socjalne

W portfelu wypłaconych w 2016 r. **rent socjalnych** dominowały wydatki związane z niezdolnością spowodowaną zaburzeniami psychicznymi i zaburzeniami zachowania – 59,3% oraz chorobami układu nerwowego – 14,9%. Wyżej wymienione grupy chorobowe były główną przyczyną niezdolności do pracy zarówno w populacji mężczyzn, jak i kobiet. Przeciętna kwota wypłaty renty socjalnej na jedną osobę objętą obowiązkowym ubezpieczeniem zdrowotnym wyniosła 87,54 zł, a w przypadku renty z tytułu zaburzeń psychicznych i zaburzeń zachowania (F00 - F99) – 51,87 zł.

Analizując zróżnicowanie przestrzenne wydatków na renty socjalne, najwyższy udział tych wydatków obserwujemy w województwach mazowieckim i śląskim, odpowiednio 12,4% i 11,0%. Najniższy udział wydatków na renty socjalne odnotowano w województwach opolskim – 2,1% i lubuskim – 2,8%. Najwyższa przeciętna kwota wydatków na osobę ubezpieczoną zdrowotnie wystąpiła w województwie świętokrzyskim – 116,28 zł oraz lubelskim – 114,27 zł (tabela 35).

Wydatki na renty socjalne według grup chorobowych, płci świadczeniobiorców oraz województw ilustrują tabele 24 – 25.

2.6.3. Wydatki na absencję chorobową

Wydatki poniesione w 2016 r. z tytułu **absencji chorobowej finansowanej z FUS i funduszy zakładów pracy** przedstawiają tabele 26 – 30. Najwyższe wydatki zostały poniesione na absencję chorobową spowodowaną chorobami okresu ciąży, porodu i połogu – 27,0% ogółu wydatków na absencję chorobową, chorobami układu kostno-stawowego, mięśniowego i tkanki łącznej – 13,8%, urazami, zatruciami i innymi określonymi skutkami czynników zewnętrznych – 11,6% oraz chorobami układu oddechowego – 10,0%.

Przeciętna kwota wypłaty z tytułu absencji chorobowej na jedną osobę objętą obowiązkowym ubezpieczeniem zdrowotnym wyniosła 682,00 zł. Kształtowanie się tych kwot według grup chorobowych i województw przedstawiają tabele 34 – 35.

Analizując koszty absencji chorobowej według płci świadczeniobiorców zauważamy, że w populacji mężczyzn najwyższe wydatki poniesione zostały w związku z absencją spowodowaną urazami i zatruciami – 20,4%, chorobami układu kostno-stawowego – 20,2%, chorobami układu oddechowego – 12,1% oraz chorobami układu nerwowego – 11,3% ogółu wydatków poniesionych na absencję chorobową mężczyzn.

W wydatkach na absencję kobiet, poza chorobami okresu ciąży, porodu i połogu stanowiącymi 43,2% wydatków dla tej populacji, dominowały choroby układu kostno-stawowego, mięśniowego i tkanki łącznej – 9,9%, zaburzenia psychiczne – 9,2% i choroby układu oddechowego – 8,2%.

Najwyższe wydatki związane z absencją chorobową poniesiono w województwie mazowieckim – 13,6%, śląskim – 12,6% oraz wielkopolskim – 10,7% ogółu tych wydatków.

Wydatki na **absencję chorobową spowodowaną wypadkiem przy pracy lub chorobą zawodową** stanowiły 3,5% wydatków poniesionych na absencję ogółem. W przypadku absencji chorobowej wypadkowej 81,8% stanowiły wydatki na absencję spowodowaną urazami, zatruciami i innymi określonymi skutkami działania czynników zewnętrznych.

2.6.4. Wydatki na świadczenia rehabilitacyjne

W strukturze wydatków na **świadczenia rehabilitacyjne** największy udział wydatkowanych kwot na te świadczenia odnotowano w związku z niezdolnością do pracy spowodowaną chorobami układu kostno-stawowego, mięśniowego i tkanki łącznej – 29,1%, urazami, zatruciami i innymi określonymi skutkami działania czynników zewnętrznych – 17,8%, zaburzeniami psychicznymi i zaburzeniami zachowania – 15,8% oraz chorobami układu krążenia – 10,0%.

Najwyższe wydatki poniesiono w województwach: mazowieckim – 21,0%, śląskim – 12,8% i wielkopolskim – 11,3%.

Wydatki na świadczenia rehabilitacyjne przedstawiają tabele 31 – 32.

Przeciętna kwota wydatków na świadczenie rehabilitacyjne w przeliczeniu na jedną osobę ubezpieczoną zdrowotnie wyniosła 68,88 zł (tabele 34 – 35).

2.6.5. Koszty rehabilitacji leczniczej w ramach prewencji rentowej ZUS

W ramach prewencji rentowej ZUS **rehabilitacji leczniczej** podlegają dysfunkcje wynikające ze schorzeń narządu ruchu, układu krążenia, układu oddechowego, chorób psychosomatycznych, narządu głosu oraz onkologicznych. Stąd też w strukturze wydatków na rehabilitację leczniczą przeważają wydatki związane z rehabilitacją schorzeń występujących w grupie chorób układu kostno-stawowego – 52,4%, urazów i zatruc – 11,9%, chorób układu nerwowego – 11,8% oraz chorób układu krążenia – 10,0%.

Strukturę kosztów rehabilitacji leczniczej według grup chorobowych i płci przedstawia tabela 33.

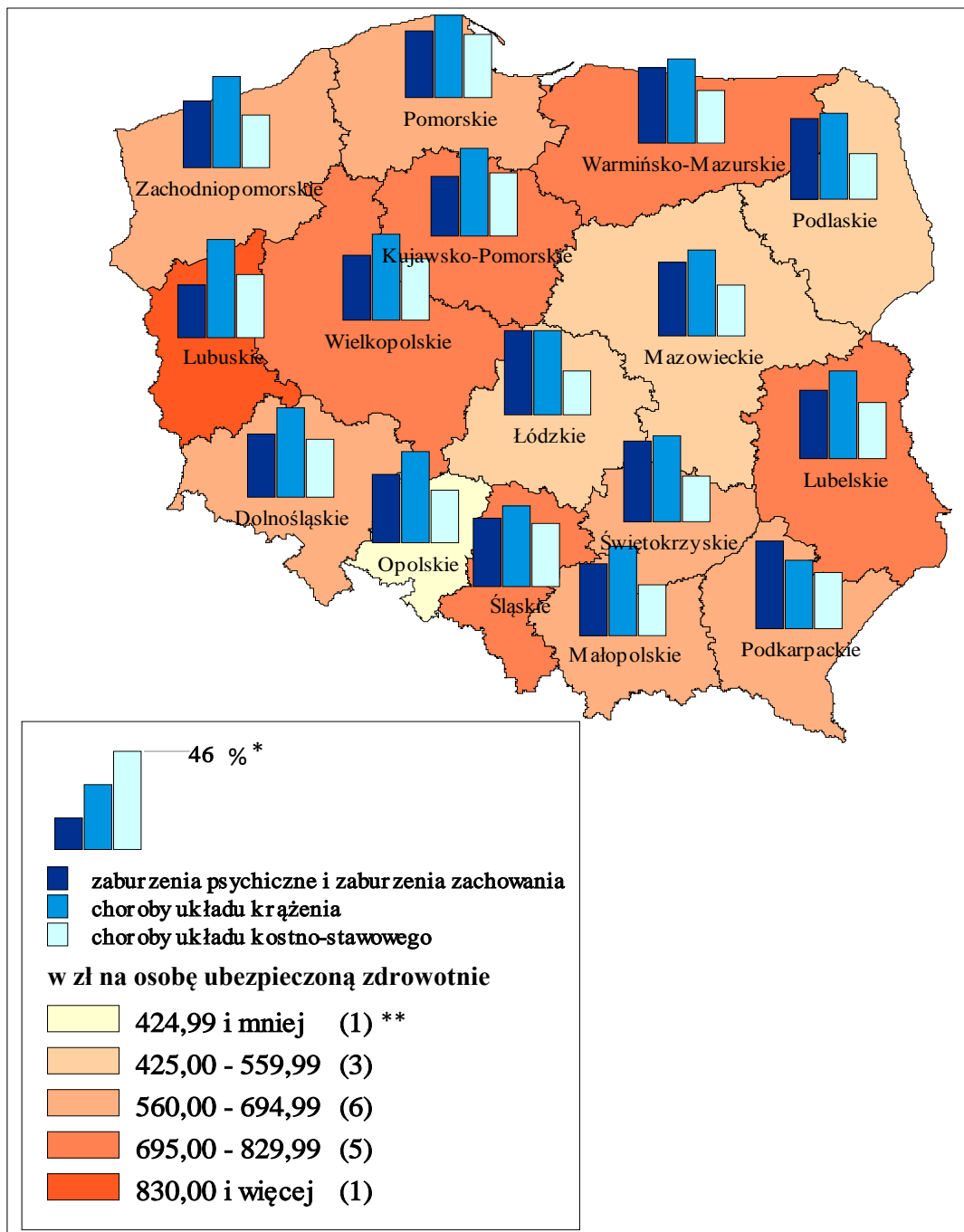
Przeciętna kwota wydatków poniesionych na rehabilitację leczniczą jednego ubezpieczonego poddanego tej rehabilitacji wyniosła 2 065,64 zł (tabele 36 – 37).

Tabela 13 Wydatki na **renty z tytułu niezdolności do pracy** w 2016 r. według grup chorobowych będących przyczyną niezdolności i płci świadczeniobiorców¹⁾

Grupy chorobowe	kwota wypłat					
	ogółem		mężczyźni		kobiety	
	w tys. zł	w %	w tys. zł	w %	w tys. zł	w %
OGÓŁEM (A00 - Z99)	15 007 081,9	100,0	10 511 089,7	100,0	4 495 992,2	100,0
Niektóre choroby zakaźne i pasożytnicze (A00 - B99)	91 951,6	0,6	56 756,6	0,5	35 195,0	0,8
Nowotwory (C00 - D48)	1 029 433,3	6,9	612 854,6	5,8	416 578,7	9,3
Choroby krwi i narządów krwiotwórczych (D50 - D89)	25 307,3	0,2	16 162,5	0,1	9 144,8	0,2
Zaburzenia wydzielania wewnętrznego, stanu odżywiania i przemiany metabolicznej (E00 - E90)	335 613,0	2,1	253 737,9	2,4	81 875,1	1,8
Zaburzenia psychiczne i zaburzenia zachowania (F00 - F99)	2 591 427,5	17,3	1 519 461,8	14,5	1 071 965,7	23,8
Choroby układu nerwowego (G00 - G99)	1 269 423,5	8,5	840 047,7	8,0	429 375,8	9,6
Choroby oka i przydatków oka (H00 - H59)	536 869,4	3,6	373 739,8	3,6	163 129,6	3,6
Choroby ucha i wyrostka sutkowatego (H60 - H95)	364 556,5	2,4	328 578,2	3,1	35 978,3	0,8
Choroby układu krążenia (I00 - I99)	3 152 406,9	21,0	2 606 671,1	24,8	545 735,8	12,1
Choroby układu oddechowego (J00 - J99)	1 028 664,1	6,8	536 048,0	5,1	492 616,1	11,0
Choroby układu trawiennego (K00 - K93)	188 759,7	1,3	132 361,6	1,3	56 398,1	1,3
Choroby skóry i tkanki podskórnej (L00 - L99)	135 107,6	0,9	89 004,0	0,8	46 103,6	1,0
Choroby układu kostno-stawowego, mięśniowego i tkanki łącznej (M00 - M99)	2 101 661,5	14,0	1 385 710,7	13,2	715 950,8	15,9
Choroby układu moczowo-płciowego (N00 - N99)	196 563,4	1,3	136 199,8	1,3	60 363,6	1,3
Ciąża, poród i połóg (O00 - O99)	-	-	-	-	-	-
Niektóre stany rozpoczynające się w okresie okołoporodowym (P00 - P96)	-	-	-	-	-	-
Wady rozwojowe wrodzone, zniekształcenie i aberracje chromosomowe (Q00 - Q99)	39 411,2	0,3	20 611,9	0,2	18 799,3	0,4
Objawy, cechy chorobowe oraz nieprawidłowe wyniki badań klinicznych i laboratoryjnych jednostek chorobowych gdzie indziej niesklasyfikowane (R00 - R99)	73 696,8	0,5	19 211,4	0,2	54 485,4	1,2
Urazy, zatrucia i inne określone skutki działania czynników zewnętrznych (S00 - T98)	1 755 104,4	11,7	1 514 192,5	14,4	240 911,9	5,4
Zewnętrzne przyczyny zachorowań i zgonu (V01 - Y98)	24 004,6	0,2	19 995,0	0,2	4 009,6	0,1
Czynniki wpływające na stan zdrowia i kontakt ze służbą zdrowia (Z00 - Z99)	67 119,6	0,4	49 744,6	0,5	17 375,0	0,4

¹⁾ Łącznie z rentami szkoleniowymi

Rys.13 Wydatki na renty z tytułu niezdolności do pracy przyznane w związku z zaburzeniami psychicznymi i zaburzeniami zachowania, chorobami układu krążenia oraz chorobami układu kostno-stawowego na tle wydatków na renty w przeliczeniu na jedną osobę ubezpieczoną zdrowotnie w 2016 r.



* Diagram kolumnowy grupowany ilustruje strukturę procentową wydatków generowanych przez wybrane trzy grupy chorobowe w każdym z województw. Miarą wartości procentowej jest wysokość najwyższego słupka. Suma wartości słupków w poszczególnych województwach = 100%.

** Liczba województw

Tabela 14 Wydatki na **renty z tytułu niezdolności do pracy**¹⁾ w 2016 r.
wg stopnia niezdolności i płci świadczeniobiorców

Stopień niezdolności do pracy	ogółem		mężczyźni		kobiety	
	kwota wypłat w tys. zł	w odsetkach	kwota wypłat w tys. zł	w odsetkach	kwota wypłat w tys. zł	w odsetkach
OGÓŁEM	15 005 786,4	100,0	10 509 940,1	100,0	4 495 846,3	100,0
całkowita niezdolność do pracy i samodzielnej egzystencji	1 792 709,3	12,0	1 244 542,8	11,8	548 166,5	12,2
całkowita niezdolność do pracy	4 175 764,5	27,8	2 895 863,2	27,6	1 279 901,3	28,5
częściowa niezdolność do pracy	9 037 312,6	60,2	6 369 534,1	60,6	2 667 778,5	59,3

¹⁾ Bez rent szkoleniowych

Rys. 14 Struktura wydatków na renty z tytułu niezdolności do pracy w 2016 r. według stopnia niezdolności i płci świadczeniobiorców

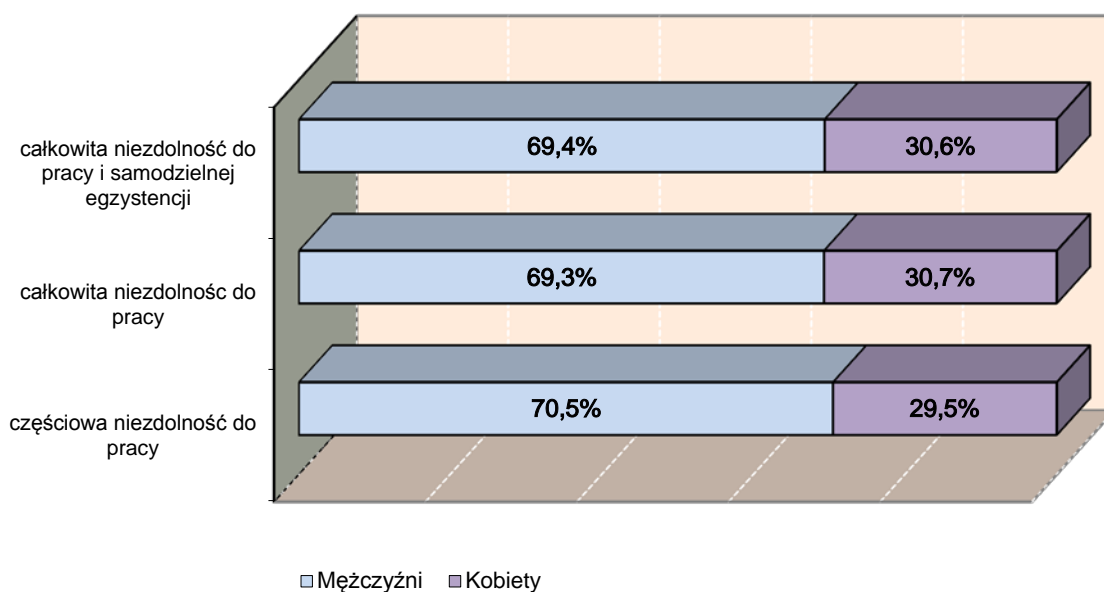


Tabela 15 Wydatki na **renty z tytułu niezdolności do pracy**¹⁾ w 2016 r. według stopni niezdolności do pracy i grup chorobowych będących przyczyną niezdolności

Grupy chorobowe	kwota wypłat ogółem	stopień niezdolności do pracy:		
		całkowita niezdolność do pracy i samodzielnej egzystencji	całkowita niezdolność do pracy	częściowa niezdolność do pracy
		w tys zł		
OGÓŁEM (A00 - Z99)	15 005 786,4	1 792 709,3	4 175 764,5	9 037 312,6
Niektóre choroby zakaźne i pasożytnicze (A00 - B99)	91 951,5	3 375,7	22 543,7	66 032,1
Nowotwory (C00 - D48)	1 029 374,6	217 094,5	473 089,5	339 190,6
Choroby krwi i narządów krwiotwórczych (D50 - D89)	25 307,3	2 030,4	8 532,7	14 744,2
Zaburzenia wydzielania wewnętrznego, stanu odżywiania i przemiany metabolicznej (E00 - E90)	335 601,0	35 595,0	83 017,3	216 988,7
Zaburzenia psychiczne i zaburzenia zachowania (F00 - F99)	2 591 412,7	302 861,6	1 042 585,4	1 245 965,7
Choroby układu nerwowego (G00 - G99)	1 269 397,7	348 134,4	318 992,2	602 271,1
Choroby oka i przydatków oka (H00 - H59)	536 825,0	120 599,4	150 041,1	266 184,5
Choroby ucha i wyrostka sutkowatego (H60 - H95)	364 543,9	3 039,9	11 434,9	350 069,1
Choroby układu krążenia (I00 - I99)	3 152 307,4	388 299,5	916 865,9	1 847 142,0
Choroby układu oddechowego (J00 - J99)	1 028 637,9	36 204,3	166 926,4	825 507,2
Choroby układu trawiennego (K00 - K93)	188 759,7	11 977,8	64 740,6	112 041,3
Choroby skóry i tkanki podskórnej (L00 - L99)	135 071,4	3 414,6	10 328,1	121 328,7
Choroby układu kostno-stawowego, mięśniowego i tkanki łącznej (M00 - M99)	2 101 475,5	118 347,4	409 467,3	1 573 660,8
Choroby układu moczowo-płciowego (N00 - N99)	196 550,6	30 279,0	102 688,5	63 583,1
Ciąża, poród i połóg (O00 - O99)	-	-	-	-
Niektóre stany rozpoczynające się w okresie okołoporodowym (P00 - P96)	-	-	-	-
Wady rozwojowe wrodzone, zniekształcenie i aberracje chromosomowe (Q00 - Q99)	39 383,4	4 042,8	12 230,1	23 110,5
Objawy, cechy chorobowe oraz nieprawidłowe wyniki badań klinicznych i laboratoryjnych jednostek chorobowych gdzie indziej niesklasyfikowane (R00 - R99)	73 676,6	2 612,9	3 685,6	67 378,1
Urazy, zatrucia i inne określone skutki działania czynników zewnętrznych (S00 - T98)	1 754 398,9	157 853,2	355 324,8	1 241 220,9
Zewnętrzne przyczyny zachorowań i zgonu (V01 - Y98)	24 002,3	1 381,7	1 882,3	20 738,3
Czynniki wpływające na stan zdrowia i kontakt ze służbą zdrowia (Z00 - Z99)	67 109,0	5 565,2	21 388,1	40 155,7

¹⁾ Bez rent szkoleniowych

Tabela 16 Struktura wydatków na **renty z tytułu niezdolności do pracy**¹⁾ w 2016 r. według stopni niezdolności do pracy i grup chorobowych będących przyczyną niezdolności

Grupy chorobowe	kwota wypłat ogółem	stopień niezdolności do pracy:		
		całkowita niezdolność do pracy i samodzielnej egzystencji	całkowita niezdolność do pracy	częściowa niezdolność do pracy
w odsetkach				
OGÓŁEM (A00 - Z99)	100,0	100,0	100,0	100,0
Niektóre choroby zakaźne i pasożytnicze (A00 - B99)	0,6	0,2	0,5	0,7
Nowotwory (C00 - D48)	6,9	12,1	11,3	3,8
Choroby krwi i narządów krwiotwórczych (D50 - D89)	0,2	0,1	0,2	0,2
Zaburzenia wydzielania wewnętrznego, stanu odżywiania i przemiany metabolicznej (E00 - E90)	2,2	2,0	2,0	2,4
Zaburzenia psychiczne i zaburzenia zachowania (F00 - F99)	17,3	16,9	25,0	13,8
Choroby układu nerwowego (G00 - G99)	8,4	19,4	7,6	6,7
Choroby oka i przydatków oka (H00 - H59)	3,6	6,7	3,6	3,0
Choroby ucha i wyrostka sutkowatego (H60 - H95)	2,4	0,2	0,3	3,9
Choroby układu krążenia (I00 - I99)	21,0	21,7	22,0	20,4
Choroby układu oddechowego (J00 - J99)	6,8	2,0	4,0	9,1
Choroby układu trawiennego (K00 - K93)	1,3	0,7	1,6	1,2
Choroby skóry i tkanki podskórnej (L00 - L99)	0,9	0,2	0,2	1,3
Choroby układu kostno-stawowego, mięśniowego i tkanki łącznej (M00 - M99)	14,0	6,6	9,8	17,4
Choroby układu moczowo-płciowego (N00 - N99)	1,3	1,7	2,5	0,7
Ciąża, poród i połóg (O00 - O99)	-	-	-	-
Niektóre stany rozpoczynające się w okresie okołoporodowym (P00 - P96)	-	-	-	-
Wady rozwojowe wrodzone, zniekształcenie i aberracje chromosomowe (Q00 - Q99)	0,3	0,2	0,3	0,3
Objawy, cechy chorobowe oraz nieprawidłowe wyniki badań klinicznych i laboratoryjnych jednostek chorobowych gdzie indziej niesklasyfikowane (R00 - R99)	0,5	0,1	0,1	0,8
Urazy, zatrucia i inne określone skutki działania czynników zewnętrznych (S00 - T98)	11,7	8,8	8,5	13,7
Zewnętrzne przyczyny zachorowań i zgonu (V01 - Y98)	0,2	0,1	0,0	0,2
Czynniki wpływające na stan zdrowia i kontakt ze służbą zdrowia (Z00 - Z99)	0,4	0,3	0,5	0,4

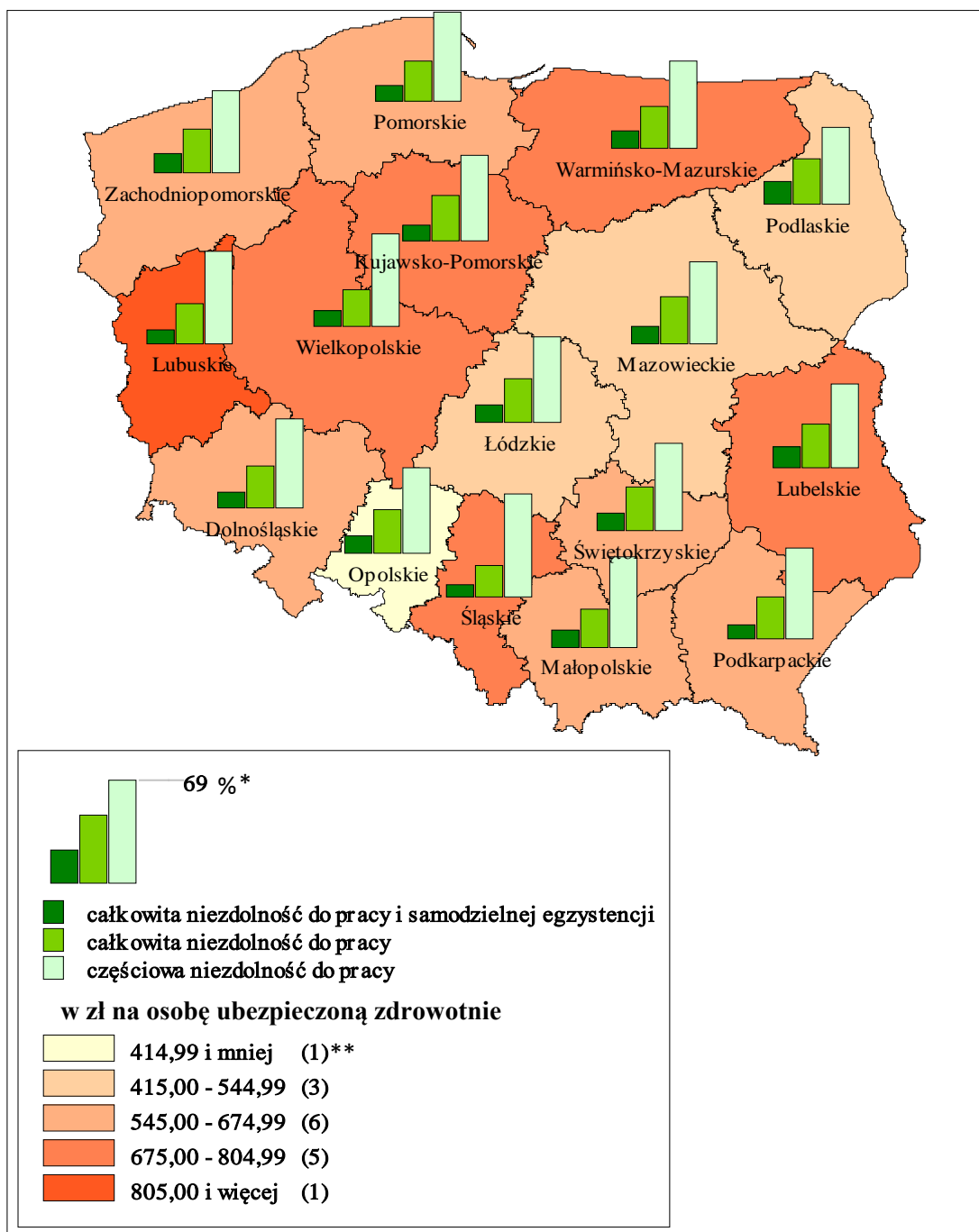
¹⁾ Bez rent szkoleniowych

Tabela 17 Wydatki na **renty z tytułu niezdolności do pracy**¹⁾ w 2016 r.
w poszczególnych województwach według stopni niezdolności do pracy

Województwa	kwota wypłat ogółem	stopień niezdolności do pracy:		
		całkowita niezdolność do pracy i samodzielnej egzystencji	całkowita niezdolność do pracy	częściowa niezdolność do pracy
w tys. zł				
OGÓŁEM	15 005 786,4	1 792 709,3	4 175 764,5	9 037 312,6
Dolnośląskie	1 186 302,1	137 733,9	343 952,7	704 615,5
Kujawsko-pomorskie	915 489,7	109 827,9	279 929,0	525 732,8
Lubelskie	906 266,6	133 141,5	267 289,0	505 836,1
Lubuskie	505 586,5	50 733,0	140 347,3	314 506,2
Łódzkie	824 561,8	103 931,8	245 541,0	475 089,0
Małopolskie	1 283 985,4	157 624,7	345 369,1	780 991,6
Mazowieckie	1 549 728,8	204 757,6	495 976,5	848 994,7
Opolskie	235 658,0	30 524,5	69 240,7	135 892,8
Podkarpackie	776 044,4	79 356,8	220 697,9	475 989,7
Podlaskie	306 523,8	50 126,1	96 617,3	159 780,4
Pomorskie	814 126,6	96 917,8	226 242,3	490 966,5
Śląskie	2 381 519,5	227 882,8	521 478,1	1 632 158,6
Świętokrzyskie	404 476,3	49 573,6	119 596,8	235 305,9
Warmińsko-mazurskie	606 116,6	76 041,2	177 712,4	352 363,0
Wielkopolskie	1 622 737,9	187 461,0	418 858,5	1 016 418,4
Zachodniopomorskie	686 662,4	97 075,1	206 915,9	382 671,4

¹⁾ Bez rent szkoleniowych

Rys.15 Wydatki na renty z tytułu niezdolności do pracy w przeliczeniu na jedną osobę objętą ubezpieczeniem zdrowotnym w 2016 r. według województw oraz stopni niezdolności do pracy



* Diagram kolumnowy grupowany ilustruje strukturę procentową wydatków w zależności od stopnia niezdolności do pracy w każdym z województw. Miarą wartości procentowej jest wysokość najwyższego słupka. Suma wartości słupków w poszczególnych województwach = 100%.

** Liczba województw

Tabela 18 Struktura wydatków na **renty z tytułu niezdolności do pracy**¹⁾ w 2016 r.
w poszczególnych województwach według stopni niezdolności do pracy

Województwa	stopień niezdolności do pracy:		
	całkowita niezdolność do pracy i samodzielnej egzystencji	całkowita niezdolność do pracy	częściowa niezdolność do pracy
	ogółem = 100		
OGÓŁEM	12,0	27,8	60,2
Dolnośląskie	11,6	29,0	59,4
Kujawsko-pomorskie	12,0	30,6	57,4
Lubelskie	14,7	29,5	55,8
Lubuskie	10,0	27,8	62,2
Łódzkie	12,6	29,8	57,6
Małopolskie	12,3	26,9	60,8
Mazowieckie	13,2	32,0	54,8
Opolskie	12,9	29,4	57,7
Podkarpackie	10,2	28,5	61,3
Podlaskie	16,4	31,5	52,1
Pomorskie	11,9	27,8	60,3
Śląskie	9,6	21,9	68,5
Świętokrzyskie	12,3	29,6	58,1
Warmińsko-mazurskie	12,6	29,3	58,1
Wielkopolskie	11,6	25,8	62,6
Zachodniopomorskie	14,2	30,1	55,7

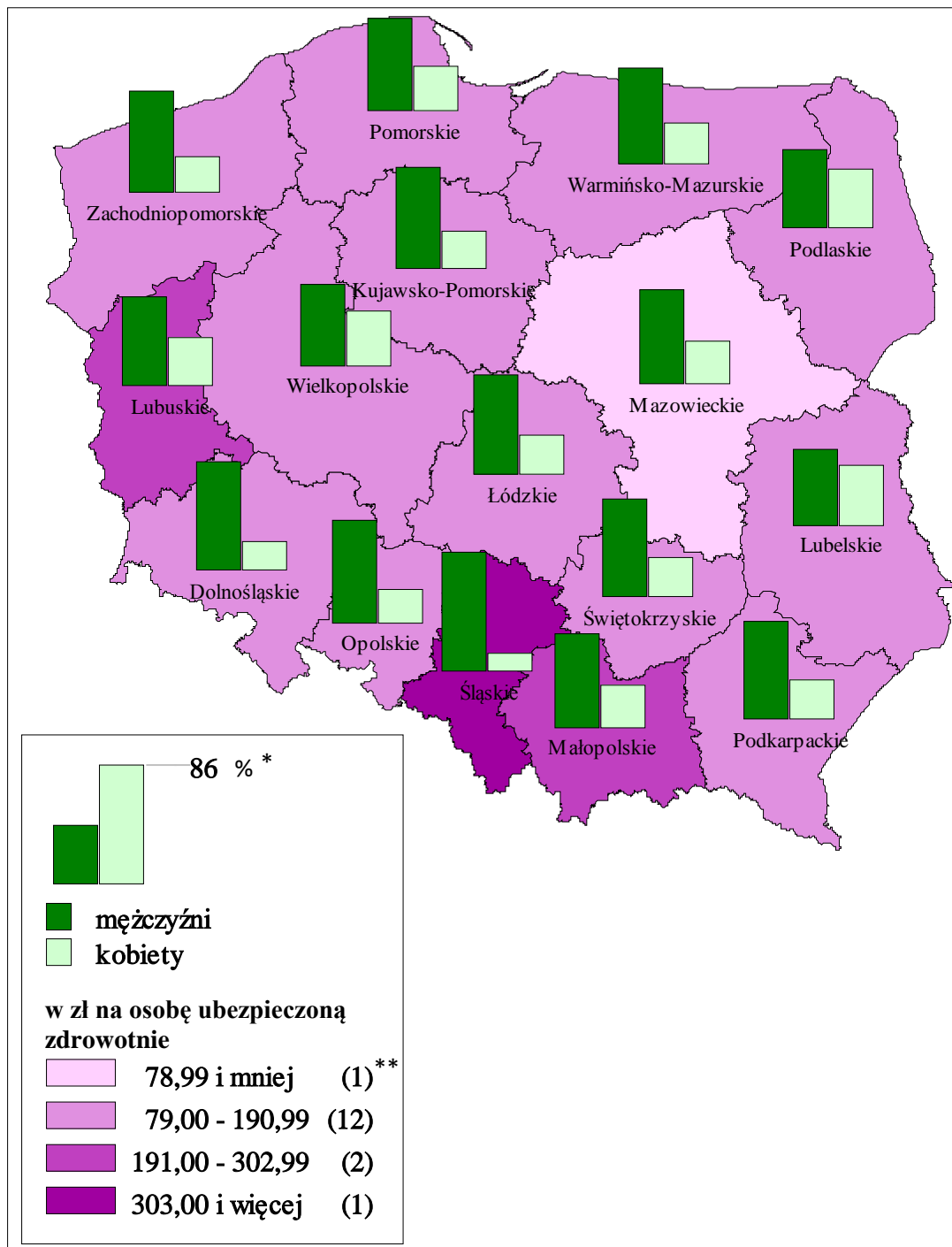
¹⁾ Bez rent szkoleniowych

Tabela 19 Wydatki na **renty z tytułu niezdolności do pracy spowodowanej wypadkiem przy pracy lub chorobą zawodową¹⁾** w 2016 r. według grup chorobowych będących przyczyną niezdolności i płci świadczeniobiorców

Grupy chorobowe	kwota wypłat					
	ogółem		mężczyźni		kobiety	
	w tys. zł	w %	w tys. zł	w %	w tys. zł	w %
OGÓŁEM (A00 - Z99)	3 778 503,6	100,0	2 738 175,3	100,0	1 040 328,3	100,0
Niektóre choroby zakaźne i pasożytnicze (A00 - B99)	55 889,5	1,5	30 832,4	1,1	25 057,1	2,4
Nowotwory (C00 - D48)	104 841,5	2,8	67 043,3	2,4	37 798,2	3,6
Choroby krwi i narządów krwiotwórczych (D50 - D89)	2 415,9	0,1	1 658,7	0,1	757,2	0,1
Zaburzenia wydzielania wewnętrznego, stanu odżywiania i przemiany metabolicznej (E00 - E90)	17 586,3	0,5	10 756,3	0,4	6 830,0	0,7
Zaburzenia psychiczne i zaburzenia zachowania (F00 - F99)	253 778,6	6,7	183 093,0	6,7	70 685,6	6,8
Choroby układu nerwowego (G00 - G99)	191 185,8	5,0	139 670,2	5,0	51 515,6	4,9
Choroby oka i przydatków oka (H00 - H59)	125 677,5	3,3	108 920,4	4,0	16 757,1	1,6
Choroby ucha i wyrostka sutkowatego (H60 - H95)	289 504,7	7,7	274 799,7	10,0	14 705,0	1,4
Choroby układu krążenia (I00 - I99)	371 953,7	9,8	286 225,9	10,4	85 727,8	8,2
Choroby układu oddechowego (J00 - J99)	684 283,5	18,1	290 210,5	10,6	394 073,0	37,9
Choroby układu trawienego (K00 - K93)	21 665,7	0,6	10 288,4	0,4	11 377,3	1,1
Choroby skóry i tkanki podskórnej (L00 - L99)	96 914,8	2,5	63 210,1	2,3	33 704,7	3,2
Choroby układu kostno-stawowego, mięśniowego i tkanki łącznej (M00 - M99)	322 730,5	8,5	226 043,9	8,3	96 686,6	9,3
Choroby układu moczowo-płciowego (N00 - N99)	9 945,6	0,3	7 029,6	0,3	2 916,0	0,3
Ciąża, poród i połóg (O00 - O99)	-	-	-	-	-	-
Niektóre stany rozpoczynające się w okresie okołoporodowym (P00 - P96)	-	-	-	-	-	-
Wady rozwojowe wrodzone, zniekształcenie i aberracje chromosomowe (Q00 - Q99)	3 748,7	0,1	1 860,9	0,1	1 887,8	0,2
Objawy, cechy chorobowe oraz nieprawidłowe wyniki badań klinicznych i laboratoryjnych jednostek chorobowych gdzie indziej niesklasyfikowane (R00 - R99)	56 489,4	1,5	8 611,4	0,3	47 878,0	4,6
Urazy, zatrucia i inne określone skutki działania czynników zewnętrznych (S00 - T98)	1 143 191,0	30,3	1 004 839,3	36,7	138 351,7	13,3
Zewnętrzne przyczyny zachorowań i zgonu (V01 - Y98)	20 971,1	0,6	18 033,6	0,7	2 937,5	0,3
Czynniki wpływające na stan zdrowia i kontakt ze służbą zdrowia (Z00 - Z99)	5 729,8	0,1	5 047,7	0,2	682,1	0,1

¹⁾ Łącznie z rentami szkoleniowymi

Rys.16 Wydatki na renty wypadkowe według płci w przeliczeniu na jedną osobę ubezpieczoną zdrowotnie w poszczególnych województwach w 2016 r.



* Diagram kolumnowy grupowany ilustruje strukturę procentową wydatków w zależności od płci rencistów w każdym z województw. Miarą wartości procentowej jest wysokość najwyższego słupka. Suma wartości słupków w poszczególnych województwach = 100%.

** Liczba województw

Tabela 20 Wydatki na **renty z tytułu niezdolności do pracy spowodowanej wypadkiem przy pracy lub chorobą zawodową** w 2016 r. według stopni niezdolności do pracy i grup chorobowych będących przyczyną niezdolności

Grupy chorobowe	kwota wypłat ogółem	stopień niezdolności do pracy:		
		całkowita niezdolność do pracy i samodzielnej egzystencji	całkowita niezdolność do pracy	częściowa niezdolność do pracy
w tys. zł				
OGÓŁEM (A00 - Z99)	3 778 096,7	230 858,1	546 760,4	3 000 478,2
Niektóre choroby zakaźne i pasożytnicze (A00 - B99)	55 889,5	1 173,2	10 293,5	44 422,8
Nowotwory (C00 - D48)	104 841,4	17 431,0	22 863,4	64 547,0
Choroby krwi i narządów krwiotwórczych (D50 - D89)	2 416,0	117,7	258,0	2 040,3
Zaburzenia wydzielania wewnętrznego, stanu odżywiania i przemiany metabolicznej (E00 - E90)	17 586,3	1 121,3	2 014,1	14 450,9
Zaburzenia psychiczne i zaburzenia zachowania (F00 - F99)	253 778,6	25 227,4	65 413,1	163 138,1
Choroby układu nerwowego (G00 - G99)	191 185,8	31 361,3	29 858,7	129 965,8
Choroby oka i przydatków oka (H00 - H59)	125 665,8	10 902,8	11 522,9	103 240,1
Choroby ucha i wyrostka sutkowatego (H60 - H95)	289 504,8	1 340,2	4 333,6	283 831,0
Choroby układu krążenia (I00 - I99)	371 953,7	42 869,2	70 143,2	258 941,3
Choroby układu oddechowego (J00 - J99)	684 263,7	11 785,5	64 216,7	608 261,5
Choroby układu trawiennego (K00 - K93)	21 665,7	1 128,4	4 250,3	16 287,0
Choroby skóry i tkanki podskórnej (L00 - L99)	96 893,5	716,0	2 503,2	93 674,3
Choroby układu kostno-stawowego, mięśniowego i tkanki łącznej (M00 - M99)	322 726,9	16 332,1	40 596,0	265 798,8
Choroby układu moczowo-płciowego (N00 - N99)	9 945,5	1 072,3	1 449,3	7 423,9
Ciąża, poród i połóg (O00 - O99)	-	-	-	-
Niektóre stany rozpoczynające się w okresie okołoporodowym (P00 - P96)	-	-	-	-
Wady rozwojowe wrodzone, zniekształcenie i aberracje chromosomowe (Q00 - Q99)	3 748,7	183,1	485,2	3 080,4
Objawy, cechy chorobowe oraz nieprawidłowe wyniki badań klinicznych i laboratoryjnych jednostek chorobowych gdzie indziej niesklasyfikowane (R00 - R99)	56 489,4	616,3	456,1	55 417,0
Urazy, zatrucia i inne określone skutki działania czynników zewnętrznych (S00 - T98)	1 142 845,5	66 237,6	213 756,7	862 851,2
Zewnętrzne przyczyny zachorowań i zgonu (V01 - Y98)	20 971,1	709,7	985,4	19 276,0
Czynniki wpływające na stan zdrowia i kontakt ze służbą zdrowia (Z00 - Z99)	5 724,8	533,0	1 361,0	3 830,8

¹⁾ Bez rent szkoleniowych

Tabela 21 Struktura wydatków na **renty z tytułu niezdolności do pracy spowodowanej wypadkiem przy pracy lub chorobą zawodową¹⁾** w 2016 r. według stopni niezdolności do pracy i grup chorobowych będących przyczyną niezdolności

Grupy chorobowe	stopień niezdolności do pracy:		
	całkowita niezdolność do pracy i samodzielnej egzystencji	całkowita niezdolność do pracy	częściowa niezdolność do pracy
	ogółem = 100		
OGÓŁEM (A00 - Z99)	6,1	14,5	79,4
Niektóre choroby zakaźne i pasożytnicze (A00 - B99)	2,1	18,4	79,5
Nowotwory (C00 - D48)	16,6	21,8	61,6
Choroby krwi i narządów krwiotwórczych (D50 - D89)	4,9	10,7	84,4
Zaburzenia wydzielania wewnętrznego, stanu odżywiania i przemiany metabolicznej (E00 - E90)	6,4	11,5	82,1
Zaburzenia psychiczne i zaburzenia zachowania (F00 - F99)	9,9	25,8	64,3
Choroby układu nerwowego (G00 - G99)	16,4	15,6	68,0
Choroby oka i przydatków oka (H00 - H59)	8,7	9,2	82,1
Choroby ucha i wyrostka sutkowatego (H60 - H95)	0,5	1,4	98,1
Choroby układu krążenia (I00 - I99)	11,6	16,8	69,6
Choroby układu oddechowego (J00 - J99)	1,7	9,4	88,9
Choroby układu trawiennego (K00 - K93)	5,2	19,6	75,2
Choroby skóry i tkanki podskórnej (L00 - L99)	0,7	2,6	96,7
Choroby układu kostno-stawowego, mięśniowego i tkanki łącznej (M00 - M99)	5,1	12,6	82,3
Choroby układu moczowo-płciowego (N00 - N99)	10,8	14,6	74,6
Ciąża, poród i połóg (O00 - O99)	-	-	-
Niektóre stany rozpoczynające się w okresie okołoporodowym (P00 - P96)	-	-	-
Wady rozwojowe wrodzone, zniekształcenie i aberracje chromosomowe (Q00 - Q99)	4,9	12,9	82,2
Objawy, cechy chorobowe oraz nieprawidłowe wyniki badań klinicznych i laboratoryjnych jednostek chorobowych gdzie indziej niesklasyfikowane (R00 - R99)	1,1	0,8	98,1
Urazy, zatrucia i inne określone skutki działania czynników zewnętrznych (S00 - T98)	5,8	18,7	75,5
Zewnętrzne przyczyny zachorowań i zgonu (V01 - Y98)	3,4	4,7	91,9
Czynniki wpływające na stan zdrowia i kontakt ze służbą zdrowia (Z00 - Z99)	9,3	23,8	66,9

¹⁾ Bez rent szkoleniowych

Tabela 22 Wydatki na **renty z tytułu niezdolności do pracy spowodowanej wypadkiem przy pracy lub chorobą zawodową**¹⁾ w 2016 r. w poszczególnych województwach według stopni niezdolności do pracy

Województwa	kwota wypłat ogółem	stopień niezdolności do pracy:		
		całkowita niezdolność do pracy i samodzielnej egzystencji	całkowita niezdolność do pracy	częściowa niezdolność do pracy
w tys. zł				
OGÓLEM	3 778 096,7	230 858,1	546 760,4	3 000 478,2
Dolnośląskie	346 346,3	20 256,5	77 087,8	249 002,0
Kujawsko-pomorskie	145 537,1	11 946,3	28 702,5	104 888,3
Lubelskie	197 845,8	15 290,3	26 410,1	156 145,4
Lubuskie	134 046,8	6 267,7	18 744,6	109 034,5
Łódzkie	149 468,3	10 801,3	26 454,9	112 212,1
Małopolskie	407 394,4	25 251,4	61 692,6	320 450,4
Mazowieckie	265 614,7	18 916,2	43 861,0	202 837,5
Opolskie	60 039,0	3 857,4	7 160,5	49 021,1
Podkarpackie	147 369,3	9 792,4	20 900,6	116 676,3
Podlaskie	59 608,3	4 748,9	8 985,0	45 874,4
Pomorskie	204 361,8	15 112,9	30 803,5	158 445,4
Śląskie	940 663,9	33 646,5	95 326,8	811 690,6
Świętokrzyskie	92 586,5	5 679,9	11 822,3	75 084,3
Warmińsko-mazurskie	117 399,6	9 673,4	18 455,7	89 270,5
Wielkopolskie	393 905,1	27 909,5	52 911,2	313 084,4
Zachodniopomorskie	115 909,8	11 707,5	17 441,3	86 761,0

¹⁾ Bez rent szkoleniowych

Tabela 23 Struktura wydatków na **renty z tytułu niezdolności do pracy spowodowanej wypadkiem przy pracy lub chorobą zawodową¹⁾** w 2016 r.
w poszczególnych województwach według stopni niezdolności do pracy

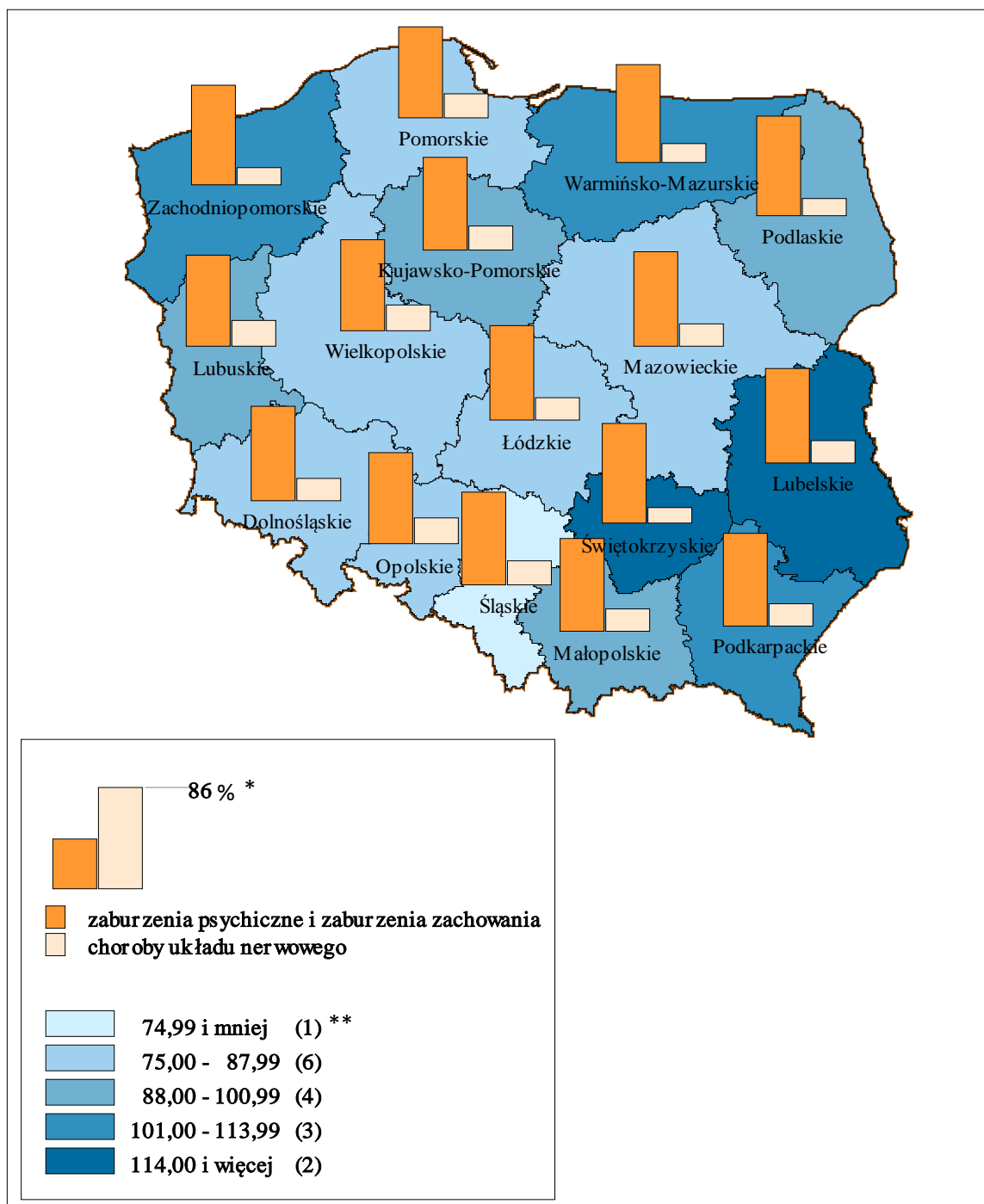
Województwa	stopień niezdolności do pracy:		
	całkowita niezdolność do pracy i samodzielnej egzystencji	całkowita niezdolność do pracy	częściowa niezdolność do pracy
	ogółem = 100		
OGÓŁEM	6,1	14,5	79,4
Dolnośląskie	5,8	22,3	71,9
Kujawsko-pomorskie	8,2	19,7	72,1
Lubelskie	7,7	13,4	78,9
Lubuskie	4,7	14,0	81,3
Łódzkie	7,2	17,7	75,1
Małopolskie	6,2	15,1	78,7
Mazowieckie	7,1	16,5	76,4
Opolskie	6,4	11,9	81,7
Podkarpackie	6,6	14,2	79,2
Podlaskie	8,0	15,0	77,0
Pomorskie	7,4	15,1	77,5
Śląskie	3,6	10,1	86,3
Świętokrzyskie	6,1	12,8	81,1
Warmińsko-mazurskie	8,2	15,7	76,1
Wielkopolskie	7,1	13,4	79,5
Zachodniopomorskie	10,1	15,0	74,9

¹⁾ Bez rent szkoleniowych

Tabela 24 Wydatki na **renty socjalne** w 2016 r. według grup chorobowych będących przyczyną niezdolności do pracy i płci świadczeniobiorców

Grupy chorobowe	kwota wypłat					
	ogółem		mężczyźni		kobiety	
	w tys. zł	w %	w tys. zł	w %	w tys. zł	w %
OGÓŁEM (A00 - Z99)	2 090 128,0	100,0	1 155 791,5	100,0	934 336,5	100,0
Niektóre choroby zakaźne i pasożytnicze (A00 - B99)	4 604,0	0,2	2 500,5	0,2	2 103,5	0,2
Nowotwory (C00 - D48)	40 257,9	1,9	20 366,2	1,8	19 891,7	2,1
Choroby krwi i narządów krwiotwórczych (D50 - D89)	5 256,7	0,3	3 857,0	0,3	1 399,7	0,2
Zaburzenia wydzielania wewnętrznego, stanu odżywiania i przemiany metabolicznej (E00 - E90)	26 348,1	1,3	12 645,7	1,1	13 702,4	1,5
Zaburzenia psychiczne i zaburzenia zachowania (F00 - F99)	1 238 370,7	59,3	721 768,9	62,5	516 601,8	55,3
Choroby układu nerwowego (G00 - G99)	312 105,0	14,9	164 060,5	14,2	148 044,5	15,8
Choroby oka i przydatków oka (H00 - H59)	79 071,0	3,8	39 071,0	3,4	40 000,0	4,3
Choroby ucha i wyrostka sutkowatego (H60 - H95)	20 481,5	1,0	10 935,9	1,0	9 545,6	1,0
Choroby układu krążenia (I00 - I99)	51 830,7	2,5	26 220,7	2,3	25 610,0	2,7
Choroby układu oddechowego (J00 - J99)	14 764,4	0,7	7 192,0	0,6	7 572,4	0,8
Choroby układu trawiennego (K00 - K93)	13 774,7	0,7	7 010,2	0,6	6 764,5	0,7
Choroby skóry i tkanki podskórnej (L00 - L99)	3 029,4	0,1	1 529,9	0,1	1 499,5	0,2
Choroby układu kostno-stawowego, mięśniowego i tkanki łącznej (M00 - M99)	66 482,9	3,2	26 669,5	2,3	39 813,4	4,3
Choroby układu moczowo-płciowego (N00 - N99)	20 981,5	1,0	10 627,7	0,9	10 353,8	1,1
Ciąża, poród i połóg (O00 - O99)	-	-	-	-	-	-
Niektóre stany rozpoczynające się w okresie okołoporodowym (P00 - P96)	-	-	-	-	-	-
Wady rozwojowe wrodzone, zniekształcenie i aberracje chromosomowe (Q00 - Q99)	140 978,1	6,7	69 890,6	6,0	71 087,5	7,6
Objawy, cechy chorobowe oraz nieprawidłowe wyniki badań klinicznych i laboratoryjnych jednostek chorobowych gdzie indziej niesklasyfikowane (R00 - R99)	2 072,3	0,1	952,0	0,1	1 120,3	0,1
Urazy, zatrucia i inne określone skutki działania czynników zewnętrznych (S00 - T98)	44 380,3	2,1	27 674,3	2,4	16 706,0	1,8
Zewnętrzne przyczyny zachorowań i zgonu (V01 - Y98)	394,3	0,0	237,0	0,0	157,3	0,0
Czynniki wpływające na stan zdrowia i kontakt ze służbą zdrowia (Z00 - Z99)	4 944,5	0,2	2 581,9	0,2	2 362,6	0,3

Rys.17 Wydatki na **renty socjalne** przyznane w związku z zaburzeniami psychicznymi i zaburzeniami zachowania oraz chorobami układu nerwowego na tle wydatków ogółem w przeliczeniu na jedną osobę ubezpieczoną zdrowotnie w poszczególnych województwach w 2016 r.



* Diagram kolumnowy grupowany ilustruje strukturę procentową wydatków generowanych przez wybrane trzy grupy chorobowe w każdym z województw. Miarą wartości procentowej jest wysokość najwyższego słupka. Suma wartości słupków w poszczególnych województwach = 100%.

** Liczba województw

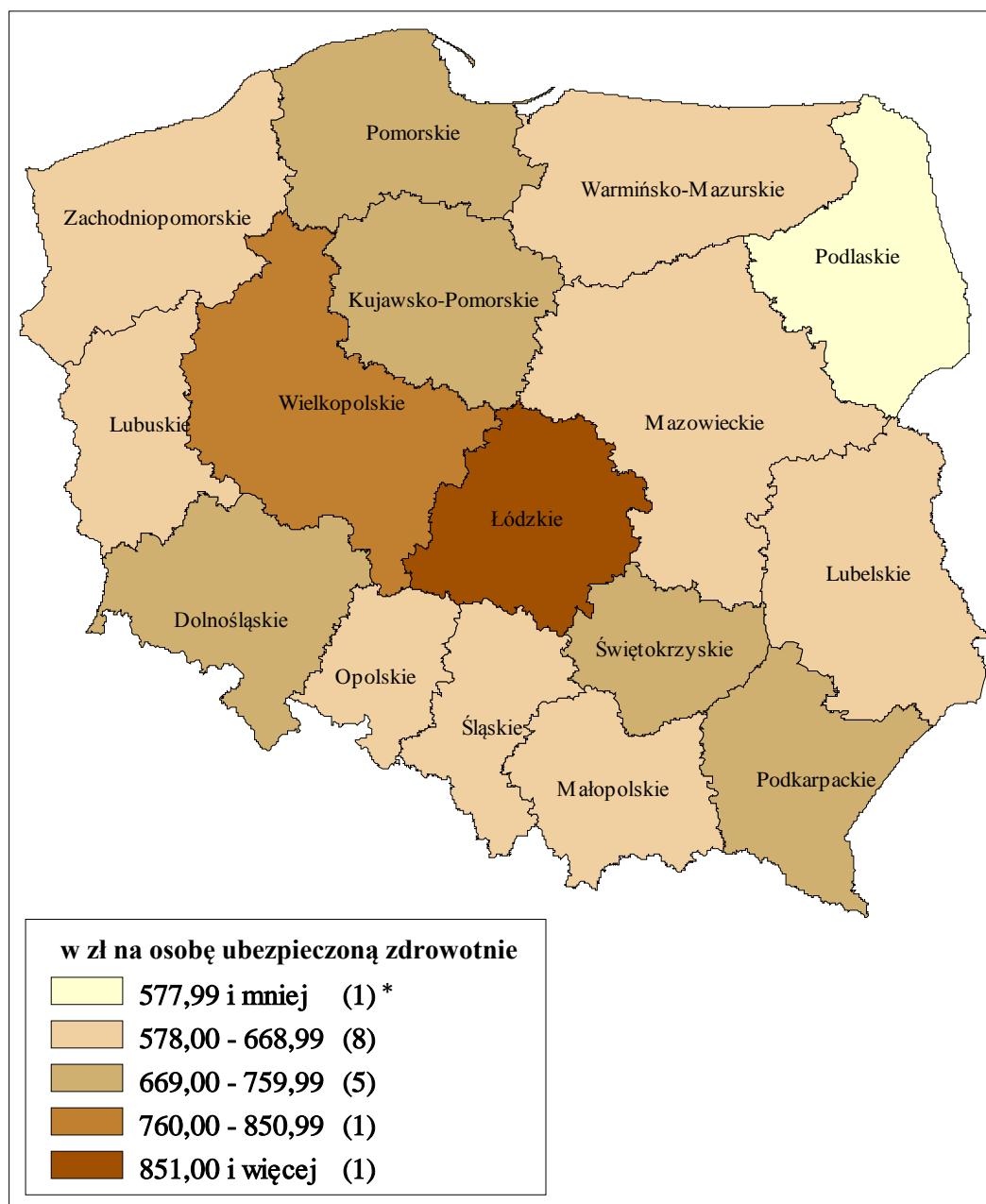
Tabela 25 Wydatki na **renty socjalne** w 2016 r.
według płci świadczeniobiorców i województw

Województwa	ogółem		mężczyźni		kobiety	
	kwota wypłat w tys. zł	w odsetkach	kwota wypłat w tys. zł	w odsetkach	kwota wypłat w tys. zł	w odsetkach
OGÓŁEM	2 090 128,0	100,0	1 155 791,5	100,0	934 336,5	100,0
Dolnośląskie	148 816,6	7,1	80 877,8	7,0	67 938,8	7,3
Kujawsko-pomorskie	123 473,0	5,9	68 539,7	5,9	54 933,3	5,9
Lubelskie	135 256,0	6,5	76 980,2	6,7	58 275,8	6,2
Lubuskie	58 639,8	2,8	31 793,0	2,8	26 846,8	2,9
Łódzkie	137 998,5	6,6	76 478,9	6,6	61 519,6	6,6
Małopolskie	186 289,0	8,9	102 076,8	8,8	84 212,2	9,0
Mazowieckie	259 664,4	12,4	146 181,6	12,7	113 482,8	12,2
Opolskie	44 008,5	2,1	24 376,7	2,1	19 631,8	2,1
Podkarpackie	128 499,2	6,2	71 617,8	6,2	56 881,4	6,1
Podlaskie	61 666,8	3,0	35 149,3	3,0	26 517,5	2,8
Pomorskie	112 580,5	5,4	62 605,1	5,4	49 975,4	5,3
Śląskie	230 637,7	11,0	122 394,8	10,6	108 242,9	11,6
Świętokrzyskie	83 996,2	4,0	49 005,2	4,2	34 991,0	3,7
Warmińsko-mazurskie	95 293,9	4,6	52 408,4	4,5	42 885,5	4,6
Wielkopolskie	176 204,4	8,4	96 400,4	8,4	79 804,0	8,5
Zachodniopomorskie	107 103,5	5,1	58 905,8	5,1	48 197,7	5,2

Tabela 26 Wydatki z tytułu **absencji chorobowej finansowanej z FUS i funduszy zakładów pracy** w 2016 r. według grup chorobowych i płci świadczeniobiorców

Grupy chorobowe	kwota wypłat					
	ogółem		mężczyźni		kobiety	
	w tys. zł	w %	w tys. zł	w %	w tys. zł	w %
OGÓLEM (A00 - Z99)	16 282 733,1	100,0	6 112 876,4	100,0	10 169 856,7	100,0
Niektóre choroby zakaźne i pasożytnicze (A00 - B99)	127 938,1	0,8	64 947,7	1,1	62 990,4	0,6
Nowotwory (C00 - D48)	498 064,9	3,1	204 597,7	3,3	293 467,2	2,9
Choroby krwi i narządów krwiotwórczych (D50 - D89)	40 287,3	0,2	14 088,7	0,2	26 198,6	0,2
Zaburzenia wydzielania wewnętrznego, stanu odżywiania i przemiany metabolicznej (E00 - E90)	129 673,7	0,8	59 231,9	1,0	70 441,8	0,7
Zaburzenia psychiczne i zaburzenia zachowania (F00 - F99)	1 535 937,1	9,4	596 567,9	9,8	939 369,2	9,2
Choroby układu nerwowego (G00 - G99)	1 284 624,0	7,9	688 269,2	11,3	596 354,8	5,9
Choroby oka i przydatków oka (H00 - H59)	103 300,0	0,6	56 520,5	0,9	46 779,5	0,5
Choroby ucha i wyrostka sutkowatego (H60 - H95)	62 817,4	0,4	29 379,3	0,5	33 438,1	0,3
Choroby układu krążenia (I00 - I99)	775 629,9	4,8	527 289,8	8,6	248 340,1	2,4
Choroby układu oddechowego (J00 - J99)	1 622 251,2	10,0	741 321,9	12,1	880 929,3	8,7
Choroby układu trawiennego (K00 - K93)	585 649,8	3,6	353 512,8	5,7	232 137,0	2,3
Choroby skóry i tkanki podskórnej (L00 - L99)	121 065,0	0,7	72 186,2	1,2	48 878,8	0,5
Choroby układu kostno-stawowego, mięśniowego i tkanki łącznej (M00 - M99)	2 239 864,9	13,8	1 232 587,8	20,2	1 007 277,1	9,9
Choroby układu moczowo-płciowego (N00 - N99)	421 342,6	2,6	94 917,4	1,5	326 425,2	3,2
Ciąża, poród i połóg (O00 - O99)	4 398 227,8	27,0	-	-	4 398 227,8	43,2
Niektóre stany rozpoczynające się w okresie okołoporodowym (P00 - P96)	406,1	0,0	-	-	406,1	0,0
Wady rozwojowe wrodzone, zniekształcenie i aberracje chromosomowe (Q00 - Q99)	8 290,9	0,0	3 422,5	0,1	4 868,4	0,0
Objawy, cechy chorobowe oraz nieprawidłowe wyniki badań klinicznych i laboratoryjnych jednostek chorobowych gdzie indziej niesklasyfikowane (R00 - R99)	220 459,0	1,3	91 791,3	1,5	128 667,7	1,3
Urazy, zatrucia i inne określone skutki działania czynników zewnętrznych (S00 - T98)	1 883 321,1	11,6	1 245 093,6	20,4	638 227,5	6,3
Zewnętrzne przyczyny zachorowań i zgonu (V01 - Y98)	12 832,5	0,1	6 164,8	0,1	6 667,7	0,1
Czynniki wpływające na stan zdrowia i kontakt ze służbą zdrowia (Z00 - Z99)	210 749,8	1,3	30 985,4	0,5	179 764,4	1,8

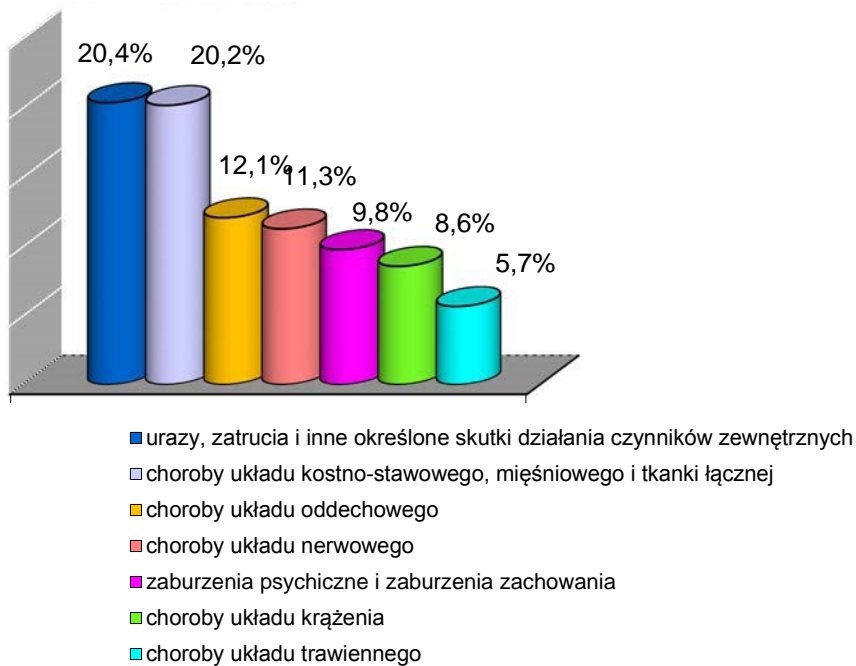
Rys.18 Wydatki na **absencję chorobową** ogółem w przeliczeniu na jedną osobę objętą ubezpieczeniem zdrowotnym w 2016 r. według województw



* Liczba województw

Rys. 19 Struktura wydatków na absencję chorobową finansowaną z FUS i funduszy zakładów pracy w 2016 r. według wybranych grup chorobowych i płci świadczeniobiorców

MĘŻCZYŹNI



KOBIETY

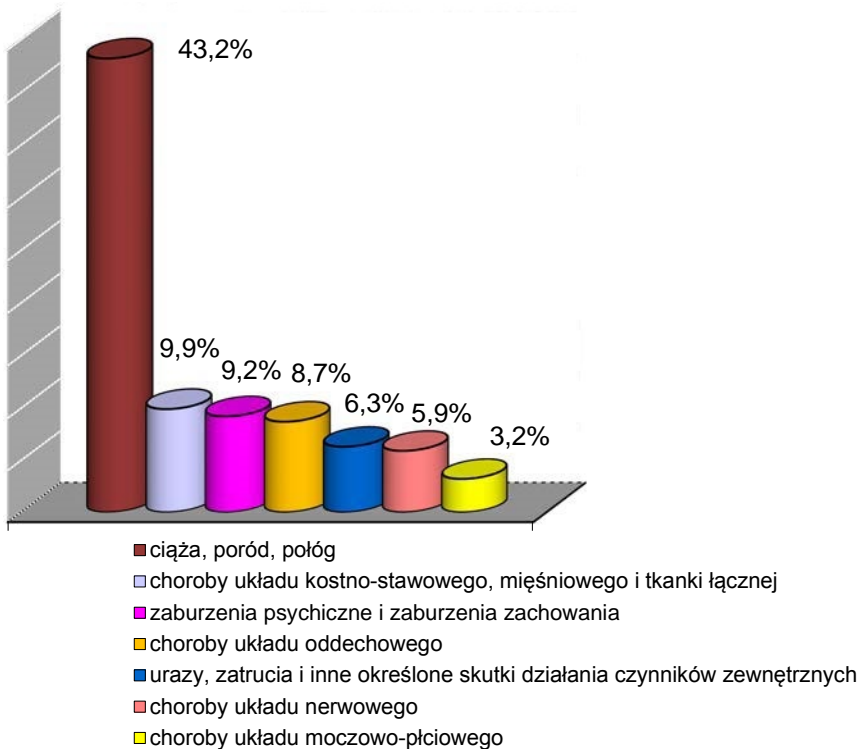


Tabela 27 Struktura wydatków na **absencję chorobową finansowaną z FUS i funduszy zakładów pracy** w 2016 r. według grup chorobowych i płci świadczeniobiorców

Wyszczególnienie	kwota wypłat ogółem w tys. zł	mężczyźni	kobiety
OGÓŁEM (A00 - Z99)	100,0	37,5	62,5
Niektóre choroby zakaźne i pasożytnicze (A00 - B99)	100,0	50,8	49,2
Nowotwory (C00 - D48)	100,0	41,1	58,9
Choroby krwi i narządów krwiotwórczych (D50 - D89)	100,0	35,0	65,0
Zaburzenia wydzielania wewnętrznego, stanu odżywiania i przemiany metabolicznej (E00 - E90)	100,0	45,7	54,3
Zaburzenia psychiczne i zaburzenia zachowania (F00 - F99)	100,0	38,8	61,2
Choroby układu nerwowego (G00 - G99)	100,0	53,6	46,4
Choroby oka i przydatków oka (H00 - H59)	100,0	54,7	45,3
Choroby ucha i wyrostka sutkowatego (H60 - H95)	100,0	46,8	53,2
Choroby układu krążenia (I00 - I99)	100,0	68,0	32,0
Choroby układu oddechowego (J00 - J99)	100,0	45,7	54,3
Choroby układu trawiennego (K00 - K93)	100,0	60,4	39,6
Choroby skóry i tkanki podskórnej (L00 - L99)	100,0	59,6	40,4
Choroby układu kostno-stawowego, mięśniowego i tkanki łącznej (M00 - M99)	100,0	55,0	45,0
Choroby układu moczowo-płciowego (N00 - N99)	100,0	22,5	77,5
Ciąża, poród i połóg (O00 - O99)	100,0	-	100,0
Niektóre stany rozpoczynające się w okresie okołoporodowym (P00 - P96)	100,0	-	100,0
Wady rozwojowe wrodzone, zniekształcenie i aberracje chromosomowe (Q00 - Q99)	100,0	41,3	58,7
Objawy, cechy chorobowe oraz nieprawidłowe wyniki badań klinicznych i laboratoryjnych jednostek chorobowych gdzie indziej niesklasyfikowane (R00 - R99)	100,0	41,6	58,4
Urazy, zatrucia i inne określone skutki działania czynników zewnętrznych (S00 - T98)	100,0	66,1	33,9
Zewnętrzne przyczyny zachorowań i zgonu (V01 - Y98)	100,0	48,0	52,0
Czynniki wpływające na stan zdrowia i kontakt ze służbą zdrowia (Z00 - Z99)	100,0	14,7	85,3

Tabela 28 Wydatki z tytułu **absencji chorobowej finansowane z FUS i funduszy zakładów pracy** w 2016 r. według płci świadczeniobiorców i województw

Województwa	ogółem		mężczyźni		kobiety	
	kwota wypłat w tys. zł	w odsetkach	kwota wypłat w tys. zł	w odsetkach	kwota wypłat w tys. zł	w odsetkach
OGÓLEM	16 282 733,1	100,0	6 112 876,4	100,0	10 169 856,7	100,0
Dolnośląskie	1 260 186,8	7,7	477 289,7	7,8	782 897,1	7,7
Kujawsko-pomorskie	887 154,8	5,5	342 403,9	5,6	544 750,9	5,4
Lubelskie	724 755,5	4,5	263 795,7	4,3	460 959,8	4,5
Lubuskie	409 560,3	2,5	143 231,1	2,3	266 329,2	2,6
Łódzkie	1 364 451,4	8,4	542 018,0	8,9	822 433,4	8,1
Małopolskie	1 301 145,6	8,0	484 430,4	7,9	816 715,2	8,0
Mazowieckie	2 218 736,7	13,6	727 988,2	11,9	1 490 748,5	14,7
Opolskie	358 830,1	2,2	146 336,8	2,4	212 493,3	2,1
Podkarpackie	851 050,1	5,2	357 781,1	5,9	493 269,0	4,9
Podlaskie	361 754,1	2,2	127 769,0	2,1	233 985,1	2,3
Pomorskie	996 770,0	6,1	354 483,9	5,8	642 286,1	6,3
Śląskie	2 056 663,0	12,6	813 994,7	13,3	1 242 668,3	12,2
Świętokrzyskie	544 982,7	3,4	238 131,2	3,9	306 851,5	3,0
Warmińsko-mazurskie	550 539,0	3,4	206 337,4	3,4	344 201,6	3,4
Wielkopolskie	1 747 860,2	10,7	654 680,5	10,7	1 093 179,7	10,7
Zachodniopomorskie	648 292,8	4,0	232 204,8	3,8	416 088,0	4,1

Tabela 29 Wydatki z tytułu **absencji chorobowej finansowane z FUS i funduszy zakładów pracy** w 2016 r. według płci świadczeniobiorców i województw

Wyszczególnienie	ogółem	mężczyźni	kobiety
OGÓŁEM	100,0	37,5	62,5
Dolnośląskie	100,0	37,9	62,1
Kujawsko-pomorskie	100,0	38,6	61,4
Lubelskie	100,0	36,4	63,6
Lubuskie	100,0	35,0	65,0
Łódzkie	100,0	39,7	60,3
Małopolskie	100,0	37,2	62,8
Mazowieckie	100,0	32,8	67,2
Opolskie	100,0	40,8	59,2
Podkarpackie	100,0	42,0	58,0
Podlaskie	100,0	35,3	64,7
Pomorskie	100,0	35,6	64,4
Śląskie	100,0	39,6	60,4
Świętokrzyskie	100,0	43,7	56,3
Warmińsko-mazurskie	100,0	37,5	62,5
Wielkopolskie	100,0	37,5	62,5
Zachodniopomorskie	100,0	35,8	64,2

Tabela 30 Wydatki z tytułu **absencji chorobowej spowodowanej wypadkiem przy pracy lub chorobą zawodową** w 2016 r. według grup chorobowych będących przyczyną niezdolności i płci świadczeniobiorców

Grupy chorobowe	kwota wypłat					
	ogółem		mężczyźni		kobiety	
	w tys. zł	w %	w tys. zł	w %	w tys. zł	w %
OGÓŁEM (A00 - Z99)	575 249,4	100,0	408 379,4	100,0	166 870,0	100,0
Niektóre choroby zakaźne i pasożytnicze (A00 - B99)	2 043,5	0,4	1 405,6	0,3	637,9	0,4
Nowotwory (C00 - D48)	1 119,1	0,2	647,1	0,2	472,0	0,3
Choroby krwi i narządów krwiotwórczych (D50 - D89)	163,3	0,0	89,2	0,0	74,1	0,0
Zaburzenia wydzielania wewnętrznego, stanu odżywiania i przemiany metabolicznej (E00 - E90)	353,3	0,1	281,7	0,1	71,6	0,0
Zaburzenia psychiczne i zaburzenia zachowania (F00 - F99)	5 767,7	1,0	3 449,8	0,8	2 317,9	1,4
Choroby układu nerwowego (G00 - G99)	17 724,5	3,1	11 211,9	2,7	6 512,6	3,9
Choroby oka i przydatków oka (H00 - H59)	2 317,6	0,4	1 970,0	0,5	347,6	0,2
Choroby ucha i wyrostka sutkowatego (H60 - H95)	715,5	0,1	489,3	0,1	226,2	0,1
Choroby układu krążenia (I00 - I99)	5 273,8	0,9	4 175,3	1,0	1 098,5	0,7
Choroby układu oddechowego (J00 - J99)	7 005,1	1,2	4 904,7	1,2	2 100,4	1,3
Choroby układu trawienego (K00 - K93)	4 661,5	0,8	3 931,3	1,0	730,2	0,4
Choroby skóry i tkanki podskórnej (L00 - L99)	1 970,1	0,3	1 497,4	0,4	472,7	0,3
Choroby układu kostno-stawowego, mięśniowego i tkanki łącznej (M00 - M99)	49 329,2	8,6	33 017,1	8,1	16 312,1	9,8
Choroby układu moczowo-płciowego (N00 - N99)	985,2	0,2	526,6	0,1	458,6	0,3
Ciąża, poród i połóg (O00 - O99)	707,2	0,1	-	-	707,2	0,4
Niektóre stany rozpoczynające się w okresie okołoporodowym (P00 - P96)	-	-	-	-	-	-
Wady rozwojowe wrodzone, zniekształcenie i aberracje chromosomowe (Q00 - Q99)	-	-	-	-	-	-
Objawy, cechy chorobowe oraz nieprawidłowe wyniki badań klinicznych i laboratoryjnych jednostek chorobowych gdzie indziej niesklasyfikowane (R00 - R99)	1 752,6	0,3	1 073,7	0,3	678,9	0,4
Urazy, zatrucia i inne określone skutki działania czynników zewnętrznych (S00 - T98)	470 847,5	81,8	338 030,1	82,8	132 817,4	79,6
Zewnętrzne przyczyny zachorowań i zgonu (V01 - Y98)	1 483,0	0,3	1 016,9	0,2	466,1	0,3
Czynniki wpływające na stan zdrowia i kontakt ze służbą zdrowia (Z00 - Z99)	1 029,7	0,2	661,7	0,2	368,0	0,2

Rys. 20 *Struktura liczby dni absencji chorobowej spowodowanej wypadkiem lub chorobą zawodową w 2016 r. według wybranych grup chorobowych i płci świadczeniobiorców*

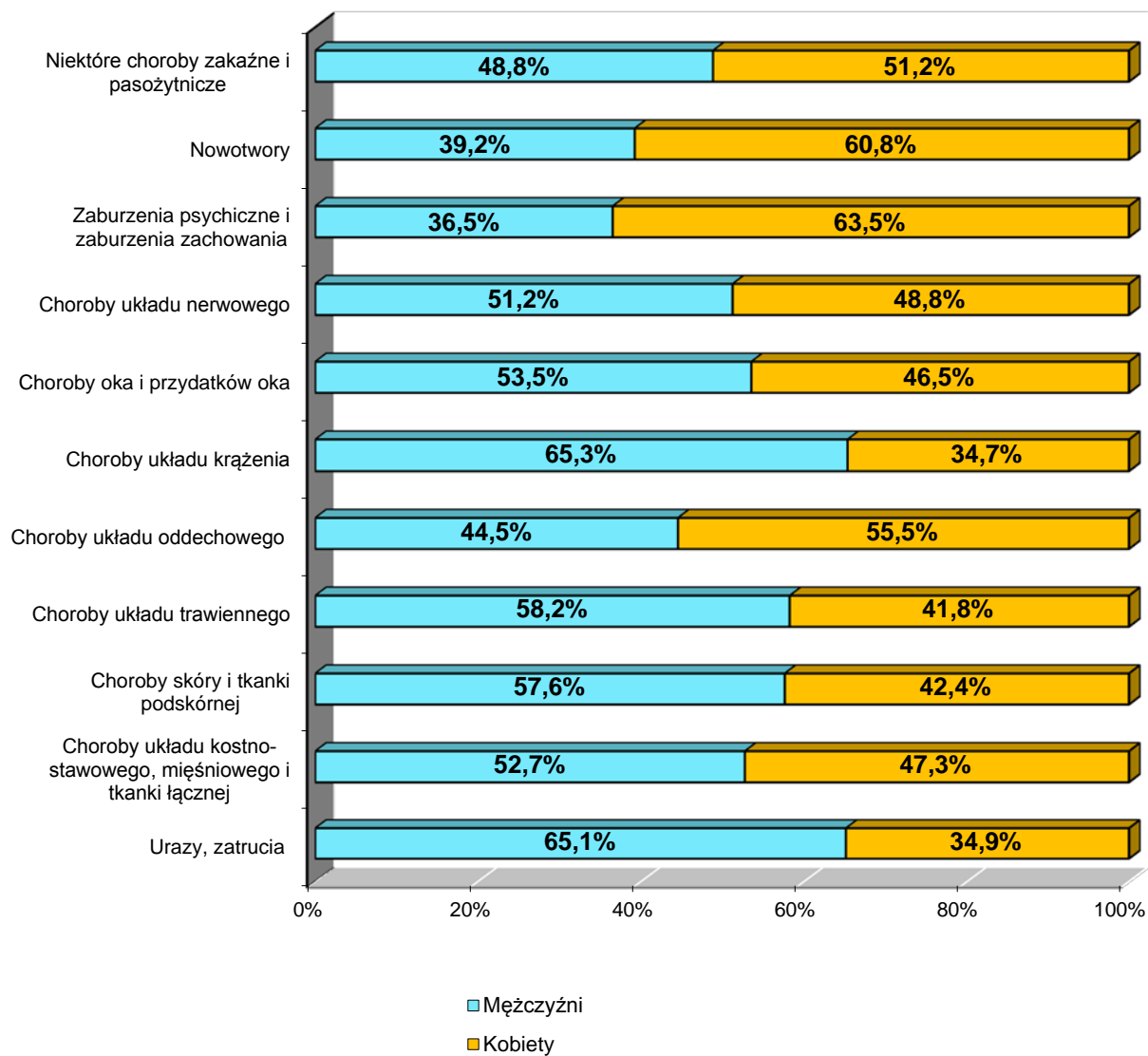
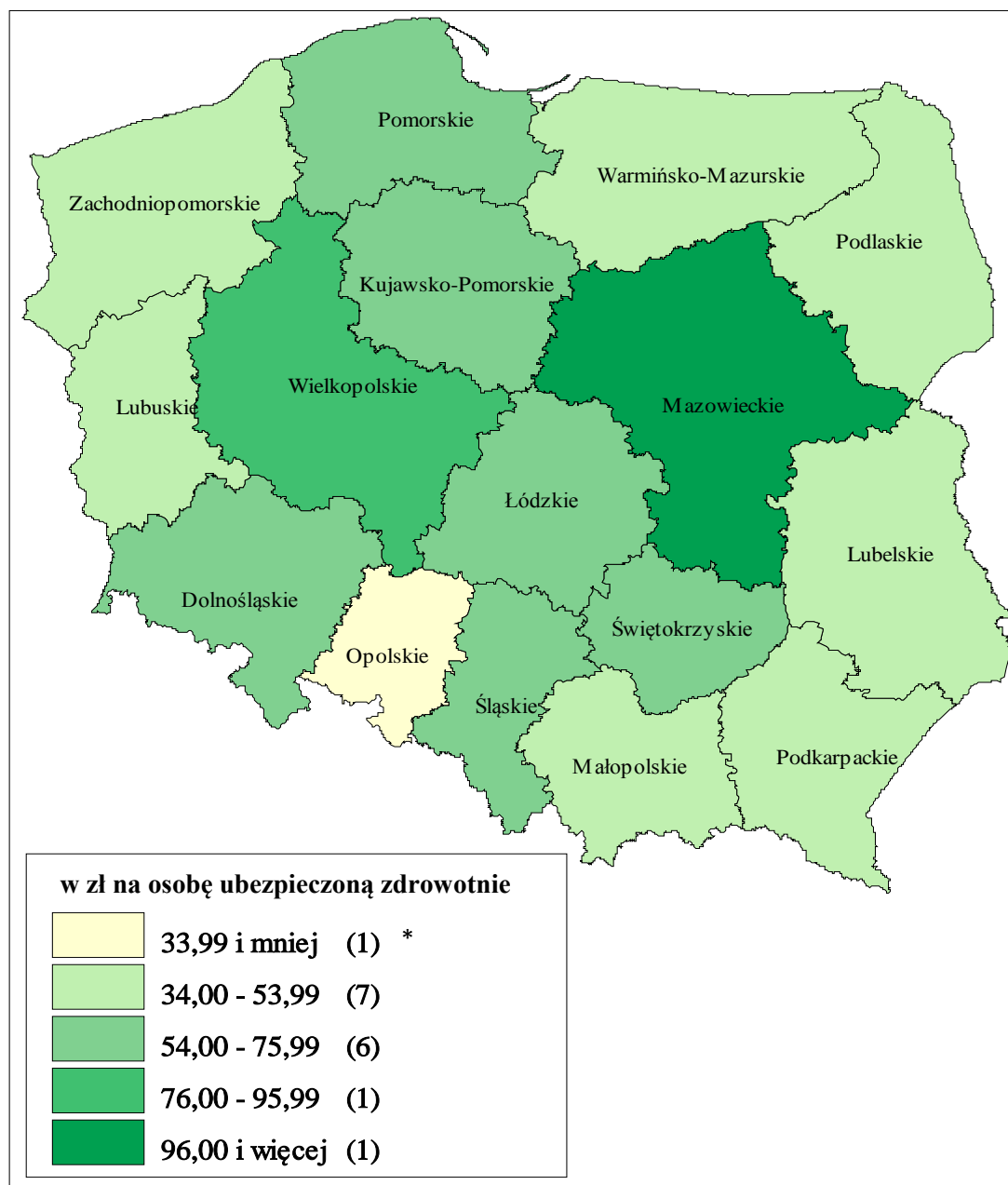


Tabela 31 Wydatki na świadczenia rehabilitacyjne w 2016 r. według grup chorobowych będących przyczyną wypłaty świadczenia i płci świadczeniobiorców

Grupy chorobowe	kwota wypłat					
	ogółem		mężczyźni		kobiety	
	w tys. zł	w %	w tys. zł	w %	w tys. zł	w %
OGÓŁEM (A00 - Z99)	1 525 158,0	100,0	837 907,9	100,0	687 250,1	100,0
Niektóre choroby zakaźne i pasożytnicze (A00 - B99)	8 605,1	0,6	5 069,2	0,6	3 535,9	0,5
Nowotwory (C00 - D48)	135 422,8	8,9	49 851,0	6,0	85 571,8	12,5
Choroby krwi i narządów krwiotwórczych (D50 - D89)	5 967,1	0,4	2 754,9	0,3	3 212,2	0,5
Zaburzenia wydzielania wewnętrznego, stanu odżywiania i przemiany metabolicznej (E00 - E90)	18 805,3	1,2	9 917,0	1,2	8 888,3	1,3
Zaburzenia psychiczne i zaburzenia zachowania (F00 - F99)	241 720,5	15,8	76 084,1	9,2	165 636,4	24,1
Choroby układu nerwowego (G00 - G99)	129 590,2	8,5	68 690,6	8,2	60 899,6	8,9
Choroby oka i przydatków oka (H00 - H59)	9 306,4	0,6	6 124,0	0,7	3 182,4	0,5
Choroby ucha i wyrostka sutkowatego (H60 - H95)	3 350,9	0,2	1 787,0	0,2	1 563,9	0,2
Choroby układu krążenia (I00 - I99)	152 790,4	10,0	116 834,8	13,9	35 955,6	5,2
Choroby układu oddechowego (J00 - J99)	18 198,9	1,2	10 352,5	1,2	7 846,4	1,1
Choroby układu trawiennego (K00 - K93)	31 131,9	2,0	19 995,0	2,4	11 136,9	1,6
Choroby skóry i tkanki podskórnej (L00 - L99)	7 760,5	0,5	4 224,3	0,5	3 536,2	0,5
Choroby układu kostno-stawowego, mięśniowego i tkanki łącznej (M00 - M99)	443 533,7	29,1	252 626,0	30,2	190 907,7	27,8
Choroby układu moczowo-płciowego (N00 - N99)	13 163,2	0,9	5 122,7	0,6	8 040,5	1,2
Ciąża, poród i połóg (O00 - O99)	-	-	-	-	-	-
Niektóre stany rozpoczynające się w okresie okołoporodowym (P00 - P96)	-	-	-	-	-	-
Wady rozwojowe wrodzone, zniekształcenie i aberracje chromosomowe (Q00 - Q99)	22 205,3	1,5	859,5	0,1	21 345,8	3,1
Objawy, cechy chorobowe oraz nieprawidłowe wyniki badań klinicznych i laboratoryjnych jednostek chorobowych gdzie indziej niesklasyfikowane (R00 - R99)	5 543,1	0,4	2 591,9	0,3	2 951,2	0,4
Urazy, zatrucia i inne określone skutki działania czynników zewnętrznych (S00 - T98)	271 106,3	17,8	201 385,3	24,0	69 721,0	10,1
Zewnętrzne przyczyny zachorowań i zgonu (V01 - Y98)	251,3	0,0	162,9	0,0	88,4	0,0
Czynniki wpływające na stan zdrowia i kontakt ze służbą zdrowia (Z00 - Z99)	6 705,1	0,4	3 475,2	0,4	3 229,9	0,5

Rys.21 Wydatki na **świadczenia rehabilitacyjne** w przeliczeniu na jedną osobę objętą ubezpieczeniem zdrowotnym w 2016 r. według województw



* Liczba województw

Tabela 32 Wydatki na **świadczenia rehabilitacyjne** w 2016 r.
według województw

Województwa	kwota wypłat w tys. zł	w odsetkach
OGÓŁEM	1 525 158,0	100,0
Dolnośląskie	116 463,7	7,6
Kujawsko-pomorskie	73 241,5	4,7
Lubelskie	61 391,2	3,8
Lubuskie	32 363,6	2,1
Łódzkie	116 641,4	7,6
Małopolskie	94 148,9	6,4
Mazowieckie	326 881,3	21,0
Opolskie	19 132,6	1,3
Podkarpackie	55 772,7	3,7
Podlaskie	27 131,6	1,8
Pomorskie	95 912,0	6,5
Śląskie	190 310,6	12,8
Świętokrzyskie	42 857,3	2,9
Warmińsko-mazurskie	41 816,4	3,0
Wielkopolskie	178 278,5	11,3
Zachodniopomorskie	52 814,7	3,5

Tabela 33 Koszty rehabilitacji leczniczej w ramach prewencji rentowej ZUS w 2016 r. według grup chorobowych będących przyczyną rehabilitacji i płci świadczeniobiorców

Grupy chorobowe	kwota wydatków					
	ogółem		mężczyźni		kobiety	
	w tys. zł	w %	w tys. zł	w %	w tys. zł	w %
OGÓLEM (A00 - Z99)	176 441,1	100,0	78 097,5	100,0	98 343,6	100,0
Niektóre choroby zakaźne i pasożytnicze (A00 - B99)	97,1	0,1	59,4	0,1	37,7	0,0
Nowotwory (C00 - D48)	3 789,4	2,2	133,3	0,2	3 656,1	3,7
Choroby krwi i narządów krwiotwórczych (D50 - D89)	81,1	0,0	36,0	0,1	45,1	0,1
Zaburzenia wydzielania wewnętrznego, stanu odżywiania i przemiany metabolicznej (E00 - E90)	160,2	0,1	73,8	0,1	86,4	0,1
Zaburzenia psychiczne i zaburzenia zachowania (F00 - F99)	11 944,8	6,8	3 046,4	3,9	8 898,4	9,1
Choroby układu nerwowego (G00 - G99)	20 856,5	11,8	8 466,7	10,8	12 389,8	12,6
Choroby oka i przydatków oka (H00 - H59)	2,9	0,0	-	-	2,9	0,0
Choroby ucha i wyrostka sutkowatego (H60 - H95)	11,0	0,0	2,1	0,0	8,9	0,0
Choroby układu krążenia (I00 - I99)	17 686,8	10,0	14 051,2	18,0	3 635,6	3,7
Choroby układu oddechowego (J00 - J99)	6 905,7	3,9	1 907,7	2,4	4 998,0	5,1
Choroby układu trawiennego (K00 - K93)	17,1	0,0	9,4	0,0	7,7	0,0
Choroby skóry i tkanki podskórnej (L00 - L99)	65,9	0,0	24,1	0,0	41,8	0,0
Choroby układu kostno-stawowego, mięśniowego i tkanki łącznej (M00 - M99)	92 441,1	52,4	36 736,8	47,1	55 704,3	56,6
Choroby układu moczowo-płciowego (N00 - N99)	29,1	0,0	12,2	0,0	16,9	0,0
Ciąża, poród i połóg (O00 - O99)	-	-	-	-	-	-
Niektóre stany rozpoczynające się w okresie okołoporodowym (P00 - P96)	-	-	-	-	-	-
Wady rozwojowe wrodzone, zniekształcenie i aberracje chromosomowe (Q00 - Q99)	126,4	0,1	55,5	0,1	70,9	0,1
Objawy, cechy chorobowe oraz nieprawidłowe wyniki badań klinicznych i laboratoryjnych jednostek chorobowych gdzie indziej niesklasyfikowane (R00 - R99)	666,6	0,4	72,8	0,1	593,8	0,6
Urazy, zatrucia i inne określone skutki działania czynników zewnętrznych (S00 - T98)	21 043,7	11,9	13 154,3	16,8	7 889,4	8,0
Zewnętrzne przyczyny zachorowań i zgonu (V01 - Y98)	12,9	0,0	6,8	0,0	6,1	0,0
Czynniki wpływające na stan zdrowia i kontakt ze służbą zdrowia (Z00 - Z99)	502,8	0,3	249,0	0,3	253,8	0,3

Rys. 22 *Struktura wydatków na rehabilitację leczniczą w ramach prewencji rentowej ZUS w 2016 r. według grup chorobowych będących przyczyną rehabilitacji i płci świadczeniobiorców*

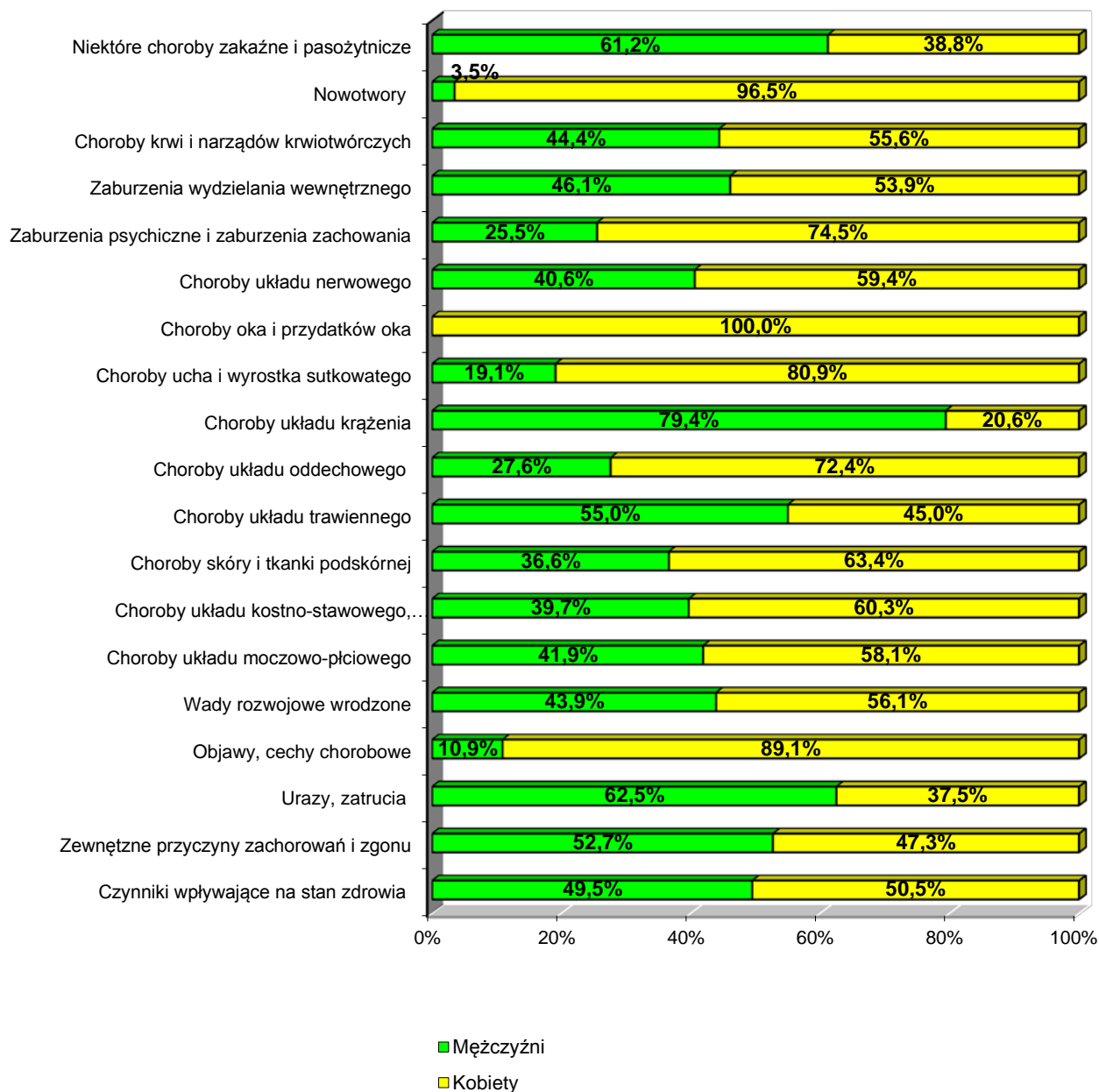


Tabela 34 Przeciętna kwota wydatków na świadczenia związane z niezdolnością do pracy w przeliczeniu na jedną osobę objętą obowiązkowym ubezpieczeniem zdrowotnym w 2016 r. według rodzajów świadczeń i grup chorobowych

Grupy chorobowe	renty z tytułu niezdolności do pracy - łącznie z wypadkowymi	renty z tytułu niezdolności do pracy - wypadkowe	renty socjalne	świadczenie rehabilitacyjne	absencja chorobowa finansowana z FUS i funduszy zakładów pracy
	w zł				
OGÓŁEM (A00 - Z99)	628,57	158,26	87,54	63,88	682,00
Niektóre choroby zakaźne i pasożytnicze (A00 - B99)	3,85	2,34	0,19	0,36	5,36
Nowotwory (C00 - D48)	43,12	4,39	1,69	5,67	20,86
Choroby krwi i narządów krwiotwórczych (D50 - D89)	1,06	0,10	0,22	0,25	1,69
Zaburzenia wydzielania wewnętrznego, stanu odżywiania i przemiany metabolicznej (E00 - E90)	14,06	0,74	1,10	0,79	5,43
Zaburzenia psychiczne i zaburzenia zachowania (F00 - F99)	108,54	10,63	51,87	10,12	64,33
Choroby układu nerwowego (G00 - G99)	53,17	8,01	13,07	5,43	53,81
Choroby oka i przydatków oka (H00 - H59)	22,49	5,26	3,31	0,39	4,33
Choroby ucha i wyrostka sutkowatego (H60 - H95)	15,27	12,13	0,86	0,14	2,63
Choroby układu krążenia (I00 - I99)	132,04	15,58	2,17	6,40	32,49
Choroby układu oddechowego (J00 - J99)	43,09	28,66	0,62	0,76	67,95
Choroby układu trawiennego (K00 - K93)	7,91	0,91	0,58	1,30	24,53
Choroby skóry i tkanki podskórnej (L00 - L99)	5,66	4,06	0,13	0,33	5,07
Choroby układu kostno-stawowego, mięśniowego i tkanki łącznej (M00 - M99)	88,03	13,52	2,78	18,58	93,82
Choroby układu moczowo-płciowego (N00 - N99)	8,23	0,42	0,88	0,55	17,65
Ciąża, poród i połóg (O00 - O99)	-	-	-	-	184,22
Niektóre stany rozpoczynające się w okresie okołoporodowym (P00 - P96)	-	-	-	-	0,02
Wady rozwojowe wrodzone, zniekształcenie i aberracje chromosomowe (Q00 - Q99)	1,65	0,16	5,90	0,93	0,35
Objawy, cechy chorobowe oraz nieprawidłowe wyniki badań klinicznych i laboratoryjnych jednostek chorobowych gdzie indziej niesklasyfikowane (R00 - R99)	3,09	2,37	0,09	0,23	9,23
Urazy, zatrucia i inne określone skutki działania czynników zewnętrznych (S00 - T98)	73,51	47,88	1,86	11,36	78,88
Zewnętrzne przyczyny zachorowań i zgonu (V01 - Y98)	1,01	0,88	0,02	0,01	0,54
Czynniki wpływające na stan zdrowia i kontakt ze służbą zdrowia (Z00 - Z99)	2,81	0,24	0,21	0,28	8,83

Tabela 35 Przeciętna kwota wydatków na świadczenia związane z niezdolnością do pracy w przeliczeniu na jedną osobę objętą obowiązkowym ubezpieczeniem zdrowotnym w 2016 r. według rodzajów świadczeń i województw

Województwa	renty z tytułu niezdolności do pracy - łącznie z wypadkowymi	renty z tytułu niezdolności do pracy - wypadkowe	renty socjalne	świadczenie rehabilitacyjne	absencja chorobowa finansowana z FUS i funduszy zakładów pracy
	w zł				
OGÓŁEM	628,57	158,26	87,54	63,88	682,00
Dolnośląskie	639,47	186,72	80,21	62,78	679,25
Kujawsko-pomorskie	722,32	114,83	97,42	57,79	699,95
Lubelskie	765,64	167,15	114,27	51,86	612,28
Lubuskie	811,27	215,09	94,08	51,92	657,10
Łódzkie	514,43	93,25	86,09	72,77	851,22
Małopolskie	650,95	206,54	94,44	47,73	659,60
Mazowieckie	456,57	78,25	76,49	96,30	653,62
Opolskie	414,31	105,55	77,37	33,64	630,85
Podkarpackie	639,12	121,37	105,82	45,93	700,87
Podlaskie	489,09	95,10	98,38	43,28	577,12
Pomorskie	584,25	146,66	80,79	68,83	715,30
Śląskie	772,04	304,94	74,76	61,69	666,66
Świętokrzyskie	560,01	128,18	116,28	59,33	754,45
Warmińsko-mazurskie	712,66	138,08	112,01	49,15	647,10
Wielkopolskie	751,47	182,42	81,59	82,55	809,36
Zachodniopomorskie	660,30	111,48	102,97	50,78	623,29

Tabela 36 Przeciętna kwota wydatków na rehabilitację leczniczą w ramach prewencji rentowej ZUS w przeliczeniu na jedną osobę poddaną rehabilitacji leczniczej w 2016 r. według grup chorobowych

Grupy chorobowe	w przeliczeniu na jedną osobę poddaną rehabilitacji leczniczej w zł
OGÓŁEM (A00 - Z99)	2 065,64
Niektóre choroby zakaźne i pasożytnicze (A00 - B99)	2 022,92
Nowotwory (C00 - D48)	2 201,86
Choroby krwi i narządów krwiotwórczych (D50 - D89)	1 978,05
Zaburzenia wydzielania wewnętrznego, stanu odżywiania i przemiany metabolicznej (E00 - E90)	2 391,04
Zaburzenia psychiczne i zaburzenia zachowania (F00 - F99)	2 735,24
Choroby układu nerwowego (G00 - G99)	1 965,18
Choroby oka i przydatków oka (H00 - H59)	2 900,00
Choroby ucha i wyrostka sutkowatego (H60 - H95)	2 750,00
Choroby układu krążenia (I00 - I99)	2 305,37
Choroby układu oddechowego (J00 - J99)	2 473,39
Choroby układu trawiennego (K00 - K93)	1 900,00
Choroby skóry i tkanki podskórnej (L00 - L99)	1 996,97
Choroby układu kostno-stawowego, mięśniowego i tkanki łącznej (M00 - M99)	1 972,79
Choroby układu moczowo-płciowego (N00 - N99)	1 818,75
Ciąża, poród i połóg (O00 - O99)	-
Niektóre stany rozpoczynające się w okresie okołoporodowym (P00 - P96)	-
Wady rozwojowe wrodzone, zniekształcenie i aberracje chromosomowe (Q00 - Q99)	2 106,67
Objawy, cechy chorobowe oraz nieprawidłowe wyniki badań klinicznych i laboratoryjnych jednostek chorobowych gdzie indziej niesklasyfikowane (R00 - R99)	3 366,67
Urazy, zatrucia i inne określone skutki działania czynników zewnętrznych (S00 - T98)	1 969,83
Zewnętrzne przyczyny zachorowań i zgonu (V01 - Y98)	2 150,00
Czynniki wpływające na stan zdrowia i kontakt ze służbą zdrowia (Z00 - Z99)	2 205,26

Tabela 37 Przeciętna kwota wydatków na rehabilitację leczniczą w ramach prewencji rentowej ZUS w przeliczeniu na jedną osobę poddaną rehabilitacji leczniczej w 2016 r. według województw

Województwa	w przeliczeniu na jedną osobę poddaną rehabilitacji leczniczej w zł
OGÓŁEM	2 065,64
Dolnośląskie	1 994,15
Kujawsko-pomorskie	2 098,42
Lubelskie	2 073,47
Lubuskie	2 158,69
Łódzkie	2 023,11
Małopolskie	2 049,57
Mazowieckie	2 047,91
Opolskie	1 948,17
Podkarpackie	2 122,86
Podlaskie	2 116,67
Pomorskie	2 134,59
Śląskie	2 034,61
Świętokrzyskie	2 067,88
Warmińsko-mazurskie	2 105,42
Wielkopolskie	2 125,89
Zachodniopomorskie	2 103,43