

ZUS DLA BIZNESU

Magazyn informacyjny Zakładu Ubezpieczeń Społecznych

☰ O jakie ulgi w opłaceniu składek możesz wystąpić do ZUS

Jeśli z powodu COVID-19 nie możesz w terminie opłacić składek, złóż wniosek o odroczenie terminu ich płatności. Jeśli masz już zaległości, wystąp o rozłożenie ich na raty. Możesz też złożyć wniosek o odstąpienie od pobierania odsetek, gdy opłacisz składki po ustawowym terminie. Prawo do ulgi nie zależy od wielkości Twojego przedsiębiorstwa. Ulgi mogą dotyczyć składek na Twoje ubezpieczenia i składek za osoby, które zatrudniasz.

→ [czytaj więcej na s. 7](#)

☰ Jak obliczyć zasiłek chorobowy dla osób, które pracują przy zwalczaniu epidemii koronawirusa

Jeśli Twój pracownik pobiera dodatek covidowy, to uwzględniasz ten dodatek w podstawie wymiaru zasiłku w faktycznie wypłaconej kwocie. Jeśli pracownik wykonuje pracę na podstawie skierowania do pracy przy zwalczaniu epidemii i w tym okresie zachoruje, to obliczasz zasiłek na podstawie wynagrodzenia w czasie tego skierowania.

→ [czytaj więcej na s. 8](#)

☰ Dla kogo zmienia się wysokość stopy procentowej składki na ubezpieczenie wypadkowe

Od 1 kwietnia 2021 r. obowiązują zmienione wartości stopy procentowej składki na ubezpieczenie wypadkowe przypisane dla grup działalności ustalanych według Polskiej Klasyfikacji Działalności (PKD).

→ [czytaj więcej na s. 9](#)

☰ TARCZA ANTYKRYZYSOWA

Zwolnienie z opłacania składek i świadczenie postojowe

Od 4 maja przedsiębiorcy z branż wymienionych w najnowszej Tarczy Antykryzysowej mogą wystąpić o zwolnienie z opłacania składek także za marzec i kwiecień 2021 r. Mogą też skorzystać ze świadczenia postojowego nawet pięciokrotnie.

Zwolnienie z opłacania składek

Zwolnienie na podstawie Tarczy Antykryzysowej dotyczy składek za następujące miesiące:

- za styczeń 2021 r.
- za grudzień 2020 r. i styczeń 2021 r.
- za luty 2021 r.
- za marzec i kwiecień 2021 r.
- za kwiecień 2021 r.

Jakie warunki musisz spełnić

Aby skorzystać ze zwolnienia z opłacania składek, musisz spełnić następujące warunki:

- rodzaj Twojej przeważającej działalności na 31 marca 2021 r. według Polskiej Klasyfikacji Działalności (PKD) 2007 oznaczony był kodem PKD wymienionym w punkcie „[Kogo dotyczy](#)”;

Ważne

Oceniemy, czy spełniasz ten warunek, na podstawie danych zawartych w rejestrze REGON (krajowym rejestrze urzędowym podmiotów gospodarki narodowej) w brzmieniu na 31 marca 2021 r. Jeśli zmieniłeś kod PKD przeważającej działalności w CEIDG/KRS po 31 marca 2021 r. (z datą obowiązywania wstecz) na taki, który uprawnia do uzyskania pomocy, nie będziemy mogli uznać, że spełniłeś warunek prowadzenia działalności z określonym kodem PKD na 31 marca 2021 r. Możemy uznać tylko zmiany zgłoszone do 31 marca.

- przychód z tej działalności (w rozumieniu przepisów podatkowych) uzyskany

w jednym z dwóch miesięcy przed tym, w którym złożyłeś wniosek, był niższy co najmniej o 40% w stosunku do przychodu uzyskanego:

- w poprzednim miesiącu lub
- w analogicznym miesiącu poprzedniego roku, lub
- w lutym 2020 r., lub
- we wrześniu 2020 r.
- byłeś zgłoszony jako płatnik składek przed 1 listopada 2020 r.,
- przekazesz do 30 czerwca 2021 r. deklaracje rozliczeniowe i imienne raporty miesięczne za okres, za który występujesz o zwolnienie z opłacania składek, chyba że jesteś zwolniony z obowiązku ich składania,
- złożysz wniosek RDZ-B7 najpóźniej do 30 czerwca 2021 r.

Ważne!

Wnioski RDZ-B7 złożone do 30 kwietnia 2021 r. włącznie, rozpatrujemy na podstawie rozporządzenia Rady Ministrów z 26 lutego 2021 r. w sprawie wsparcia uczestników obrotu gospodarczego poszkodowanych wskutek pandemii COVID-19. Jednak dokumenty rozliczeniowe możesz przekazać do 30 czerwca 2021 r.

Pomoc publiczna

Zwolnienie z opłacania składek za grudzień 2020 r. oraz styczeń, luty, marzec i kwiecień 2021 r. stanowi pomoc publiczną. Pomoc tę możesz otrzymać, jeśli na 31 grudnia 2019 r. i na dzień złożenia wniosku nie byłeś w trudnej sytuacji. Wynika to z regulacji Unii Europejskiej.

→ [ciąg dalszy na s. 2](#)



→ ciąg dalszy ze s. 1

Dlatego we wniosku musisz podać informacje dotyczące sytuacji ekonomicznej – czy na 31 grudnia 2019 r. i na dzień złożenia wniosku:

- w przypadku spółki akcyjnej, spółki z ograniczoną odpowiedzialnością oraz spółki komandytowo-akcyjnej – wysokość niepokrytych strat przewyższająca 50% wysokości zarejestrowanego kapitału,
- w przypadku spółki jawnej, spółki komandytowej, spółki partnerskiej oraz spółki cywilnej – wysokość niepokrytych strat przewyższająca 50% wysokości jej kapitału według ksiąg spółki,
- spełniałeś kryteria do objęcia postępowaniem upadłościowym lub jesteś objęty tym postępowaniem,
- otrzymałeś pomoc na ratowanie, której nie spłaciłeś, lub otrzymałeś pomoc na restrukturyzację i nadal jej podlegasz,
- jeśli nie jesteś mikro-, małym lub średnim przedsiębiorcą – w ciągu ostatnich dwóch lat stosunek długów do kapitału własnego był większy niż 7,5, a stosunek zysku operacyjnego powiększonego o amortyzację do odsetek był niższy niż 1.

Twoje przedsiębiorstwo jest w trudnej sytuacji, gdy spełniasz choć jedną z wymienionych przesłanek.

Jeśli nie jesteś mikroprzedsiębiorcą lub małym przedsiębiorcą, znajdujesz się w trudnej sytuacji, gdy na 31 grudnia 2019 r. i na dzień złożenia wniosku zalegałeś z opłaceniem składek za okres dłuższy niż 12 miesięcy. Nie dotyczy Cię to, gdy na 31 grudnia 2019 r. lub na dzień złożenia wniosku masz zawartą z ZUS umowę o rozłożenie na raty należności z tytułu składek i nie została ona rozwiązana.

Oprócz informacji dotyczących sytuacji ekonomicznej musisz podać także:

- wielkość podmiotu (mikroprzedsiębiorca, mały przedsiębiorca, średni przedsiębiorca, inny przedsiębiorca),
- powiązanie z innymi przedsiębiorcami,
- datę utworzenia podmiotu,
- formę prawną podmiotu,
- czy otrzymałeś pomoc na ratowanie, której nie spłaciłeś, lub pomoc na restrukturyzację, z której nadal korzystasz,
- czy otrzymałeś już pomoc publiczną związaną z zapobieganiem, przeciwdziałaniem i zwalczaniem epidemii COVID-19.

Kogo dotyczy

Zwolnienie ze składek za styczeń 2021 r.

Możesz wystąpić o zwolnienie z opłacania składek za **styczeń 2021 r.**, jeśli na 31 marca 2021 r. rodzaj Twojej przeważającej działalności, według PKD 2007, oznaczony był kodem:

- 47.71.Z – sprzedaż detaliczna odzieży prowadzona w wyspecjalizowanych sklepach,
- 47.72.Z – sprzedaż detaliczna obuwia i wyrobów skórzanych prowadzona w wyspecjalizowanych sklepach,
- 47.81.Z – sprzedaż detaliczna żywności, napojów i wyrobów tytoniowych prowadzona na straganach i targowiskach,
- 47.82.Z – sprzedaż detaliczna wyrobów tekstylnych, odzieży i obuwia prowadzona na straganach i targowiskach,

- 47.89.Z – sprzedaż detaliczna pozostałych wyrobów prowadzona na straganach i targowiskach.

Zwolnienie ze składek za grudzień 2020 r. i styczeń 2021 r.

Możesz wystąpić o zwolnienie z opłacania składek za **grudzień 2020 r. i styczeń 2021 r.**, jeśli na 31 marca 2021 r. rodzaj Twojej przeważającej działalności, według PKD 2007, oznaczony był kodem:

- 49.32.Z – działalność taksówek osobowych,
- 49.39.Z – pozostały transport lądowy pasażerski, gdzie indziej niesklasyfikowany,
- 51.10.Z – transport lotniczy pasażerski,
- 52.23.Z – działalność usługowa wspomagająca transport lotniczy,
- 55.10.Z – hotele i podobne objekty zakwaterowania,
- 55.20.Z – objekty noclegowe turystyczne i miejsca krótkotrwałego zakwaterowania,
- 55.30.Z – pola kempingowe (włączając pola dla pojazdów kempingowych) i pola namiotowe,
- 56.10.A – restauracje i inne stałe placówki gastronomiczne,
- 56.10.B – ruchome placówki gastronomiczne,
- 56.21.Z – przygotowywanie i dostarczanie żywności dla odbiorców zewnętrznych (catering),
- 56.29.Z – pozostała usługowa działalność gastronomiczna,
- 56.30.Z – przygotowywanie i podawanie napojów,
- 59.11.Z – działalność związana z produkcją filmów, nagrań wideo i programów telewizyjnych,
- 59.12.Z – działalność postprodukcyjna związana z filmami, nagraniami wideo i programami telewizyjnymi,
- 59.13.Z – działalność związana z dystrybucją filmów, nagrań wideo i programów telewizyjnych,
- 59.14.Z – działalność związana z projekcją filmów,
- 59.20.Z – działalność w zakresie nagrań dźwiękowych i muzycznych,
- 74.20.Z – działalność fotograficzna,
- 77.21.Z – wypożyczanie i dzierżawa sprzętu rekreacyjnego i sportowego,
- 79.11.A – działalność agentów turystycznych,
- 79.12.Z – działalność organizatorów turystyki,
- 79.90.A – działalność pilotów wycieczek i przewodników turystycznych,
- 79.90.C – pozostała działalność usługowa w zakresie rezerwacji, gdzie indziej niesklasyfikowana,
- 82.30.Z – działalność związana z organizacją targów, wystaw i kongresów,
- 85.51.Z – pozaszkolne formy edukacji sportowej oraz zajęć sportowych i rekreacyjnych,
- 85.52.Z – pozaszkolne formy edukacji artystycznej,
- 85.53.Z – pozaszkolne formy edukacji z zakresu nauki jazdy i pilotażu,
- 85.59.A – nauka języków obcych,
- 85.59.B – pozostałe pozaszkolne formy edukacji, gdzie indziej niesklasyfikowane,
- 86.10.Z – w zakresie działalności leczniczej polegającej na udzielaniu świadczeń

w ramach lecznictwa uzdrowiskowego, o którym mowa w art. 2 pkt 1 ustawy z dnia 28 lipca 2005 r. o lecznictwie uzdrowiskowym, uzdrowiskach i obszarach ochrony uzdrowiskowej oraz o gminach uzdrowiskowych (Dz.U. z 2020 r. poz. 1662), lub realizowanej w trybie stacjonarnym rehabilitacji leczniczej,

- 86.90.A – działalność fizjoterapeutyczna,
- 86.90.D – działalność paramedyczna,
- 90.01.Z – działalność związana z wystawianiem przedstawień artystycznych,
- 90.02.Z – działalność wspomagająca wystawianie przedstawień artystycznych,
- 90.04.Z – działalność obiektów kulturalnych,
- 91.02.Z – działalność muzeów,
- 93.11.Z – działalność obiektów sportowych,
- 93.13.Z – działalność obiektów służących poprawie kondycji fizycznej,
- 93.19.Z – pozostała działalność związana ze sportem,
- 93.21.Z – działalność wesołych miasteczek i parków rozrywki,
- 93.29.A – działalność pokojów zagadek, domów strachu, miejsc do tańczenia i w zakresie innych form rozrywki lub rekreacji organizowanych w pomieszczeniach lub w innych miejscach o zamkniętej przestrzeni,
- 93.29.B – pozostała działalność rozrywkowa i rekreacyjna, gdzie indziej niesklasyfikowana,
- 93.29.Z – pozostała działalność rozrywkowa i rekreacyjna – od 1 sierpnia 2020 r. ten kod nie obowiązuje i został podzielony na dwa kody, tj. 93.29.A i 93.29.B,
- 96.01.Z – pranie i czyszczenie wyrobów włókienniczych i futrzarskich,
- 96.04.Z – działalność usługowa związana z poprawą kondycji fizycznej.

Zwolnienie ze składek za luty 2021 r.

Możesz wystąpić o zwolnienie z opłacania składek za **luty 2021 r.**, jeśli na 31 marca 2021 r. rodzaj Twojej przeważającej działalności, według PKD 2007, oznaczony był kodem:

- 49.32.Z – działalność taksówek osobowych,
- 49.39.Z – pozostały transport lądowy pasażerski, gdzie indziej niesklasyfikowany,
- 51.10.Z – transport lotniczy pasażerski,
- 52.23.Z – działalność usługowa wspomagająca transport lotniczy,
- 55.10.Z – hotele i podobne objekty zakwaterowania,
- 55.20.Z – objekty noclegowe turystyczne i miejsca krótkotrwałego zakwaterowania,
- 55.30.Z – pola kempingowe (włączając pola dla pojazdów kempingowych) i pola namiotowe,
- 56.10.A – restauracje i inne stałe placówki gastronomiczne,
- 56.10.B – ruchome placówki gastronomiczne,
- 56.21.Z – przygotowywanie i dostarczanie żywności dla odbiorców zewnętrznych (catering),
- 56.29.Z – pozostała usługowa działalność gastronomiczna,
- 56.30.Z – przygotowywanie i podawanie napojów,

→ ciąg dalszy na s. 3

→ **ciąg dalszy ze s. 2**

- 59.11.Z – działalność związana z produkcją filmów, nagrań wideo i programów telewizyjnych,
- 59.12.Z – działalność postprodukcyjna związana z filmami, nagraniami wideo i programami telewizyjnymi,
- 59.13.Z – działalność związana z dystrybucją filmów, nagrań wideo i programów telewizyjnych,
- 59.14.Z – działalność związana z projekcją filmów,
- 59.20.Z – działalność w zakresie nagrań dźwiękowych i muzycznych,
- 74.20.Z – działalność fotograficzna,
- 77.21.Z – wypożyczanie i dzierżawa sprzętu rekreacyjnego i sportowego,
- 79.11.A – działalność agentów turystycznych,
- 79.12.Z – działalność organizatorów turystyki,
- 79.90.A – działalność pilotów wycieczek i przewodników turystycznych,
- 79.90.C – pozostała działalność usługowa w zakresie rezerwacji, gdzie indziej niesklasyfikowana,
- 82.30.Z – działalność związana z organizacją targów, wystaw i kongresów,
- 85.51.Z – pozaszkolne formy edukacji sportowej oraz zajęć sportowych i rekreacyjnych,
- 85.52.Z – pozaszkolne formy edukacji artystycznej,
- 85.53.Z – pozaszkolne formy edukacji z zakresu nauki jazdy i pilotażu,
- 85.59.A – nauka języków obcych,
- 85.59.B – pozostałe pozaszkolne formy edukacji, gdzie indziej niesklasyfikowane,
- 86.10.Z – w zakresie działalności leczniczej polegającej na udzielaniu świadczeń w ramach lecznictwa uzdrowiskowego, o którym mowa w art. 2 pkt 1 ustawy z dnia 28 lipca 2005 r. o lecznictwie uzdrowiskowym, uzdrowiskach i obszarach ochrony uzdrowiskowej oraz o gminach uzdrowiskowych (Dz.U. z 2020 r. poz. 1662), lub realizowanej w trybie stacjonarnym rehabilitacji leczniczej,
- 86.90.A – działalność fizjoterapeutyczna,
- 86.90.D – działalność paramedyczna,
- 90.01.Z – działalność związana z wystawianiem przedstawień artystycznych,
- 90.02.Z – działalność wspomagająca wystawianie przedstawień artystycznych,
- 90.04.Z – działalność obiektów kulturalnych,
- 93.11.Z – działalność obiektów sportowych,
- 93.13.Z – działalność obiektów służących poprawie kondycji fizycznej,
- 93.19.Z – pozostała działalność związana ze sportem,
- 93.21.Z – działalność wesołych miasteczek i parków rozrywki,
- 93.29.A – działalność pokojów zagadek, domów strachu, miejsc do tańczenia i w zakresie innych form rozrywki lub rekreacji organizowanych w pomieszczeniach lub w innych miejscach o zamkniętej przestrzeni,
- 93.29.B – pozostała działalność rozrywkowa i rekreacyjna, gdzie indziej niesklasyfikowana,
- 93.29.Z – pozostała działalność rozrywkowa i rekreacyjna – od 1 sierpnia 2020 r. ten kod nie obowiązuje i został podzielony na dwa kody, tj.: 93.29.A, 93.29.B,

- 96.01.Z – pranie i czyszczenie wyrobów włókienniczych i futrzarskich,
- 96.04.Z – działalność usługowa związana z poprawą kondycji fizycznej.

Zwolnienie ze składek za marzec i kwiecień 2021 r.,

Możesz wystąpić o zwolnienie z opłacania składek za marzec i kwiecień 2021 r., jeśli na 31 marca 2021 r. rodzaj Twojej przeważającej działalności, według PKD 2007, oznaczony był kodem:

- 49.32.Z – działalność taksówek osobowych,
- 49.39.Z – pozostały transport lotnawy pasażerski, gdzie indziej niesklasyfikowany,
- 51.10.Z – transport lotniczy pasażerski,
- 52.23.Z – działalność usługowa wspomagająca transport lotniczy,

- 59.12.Z – działalność post produkcyjna związana z filmami, nagraniami wideo i programami telewizyjnymi,
- 59.13.Z – działalność związana z dystrybucją filmów, nagrań wideo i programów telewizyjnych,
- 59.14.Z – działalność związana z projekcją filmów,
- 59.20.Z – działalność w zakresie nagrań dźwiękowych i muzycznych,
- 74.20.Z – działalność fotograficzna,
- 77.21.Z – wypożyczanie i dzierżawa sprzętu rekreacyjnego i sportowego,
- 79.11.A – działalność agentów turystycznych,
- 79.12.Z – działalność organizatorów turystyki,
- 79.90.A – działalność pilotów wycieczek i przewodników turystycznych,



Zdjęcie: © Adobe Stock

- 55.10.Z – hotele i podobne obiekty zakwaterowania,
- 55.20.Z – obiekty noclegowe turystyczne i miejsca krótkotrwałego zakwaterowania,
- 55.30.Z – pola kempingowe (włączając pola dla pojazdów kempingowych) i pola namiotowe,
- 56.10.A – restauracje i inne stałe placówki gastronomiczne,
- 56.10.B – ruchome placówki gastronomiczne,
- 56.21.Z – przygotowywanie i dostarczanie żywności dla odbiorców zewnętrznych (catering),
- 56.29.Z – pozostała usługowa działalność gastronomiczna,
- 56.30.Z – przygotowywanie i podawanie napojów,
- 59.11.Z – działalność związana z produkcją filmów, nagrań wideo i programów telewizyjnych,

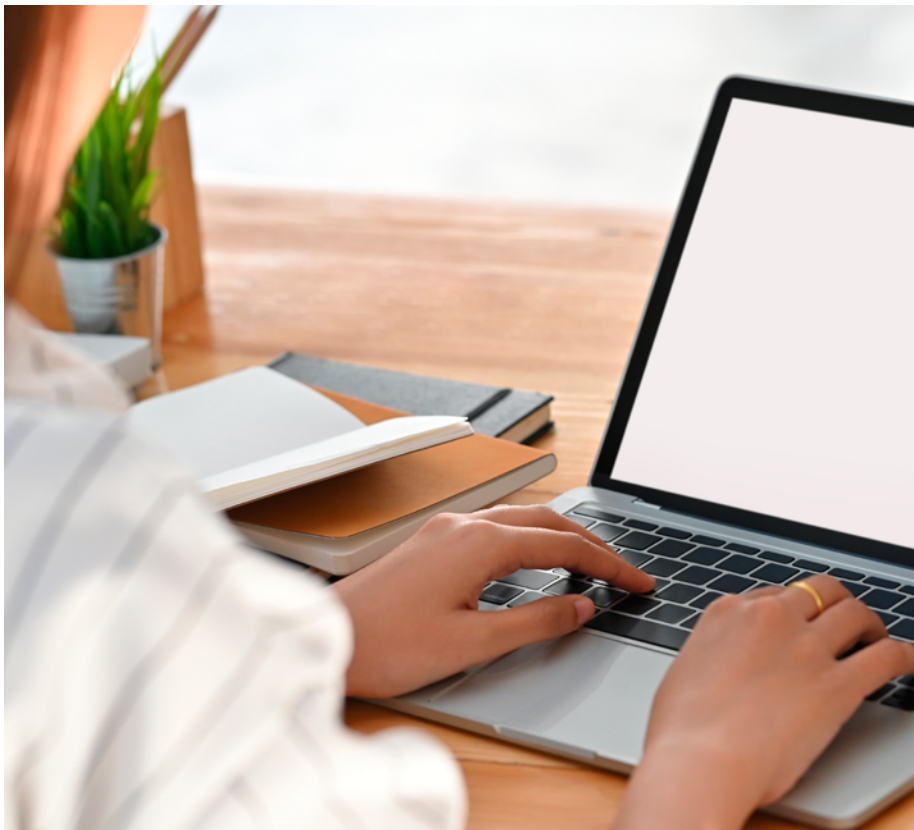
- 79.90.C – pozostała działalność usługowa w zakresie rezerwacji, gdzie indziej niesklasyfikowana,
- 82.30.Z – działalność związana z organizacją targów, wystaw i kongresów,
- 85.51.Z – pozaszkolne formy edukacji sportowej oraz zajęć sportowych i rekreacyjnych,
- 85.52.Z – pozaszkolne formy edukacji artystycznej,
- 85.53.Z – pozaszkolne formy edukacji z zakresu nauki jazdy i pilotażu,
- 85.59.A – nauka języków obcych,
- 85.59.B – pozostałe pozaszkolne formy edukacji, gdzie indziej niesklasyfikowane,
- 86.10.Z – w zakresie działalności leczniczej polegającej na udzielaniu świadczeń w ramach lecznictwa uzdrowiskowego, o którym mowa w art. 2 pkt 1 ustawy z dnia 28 lipca 2005 r. o lecznictwie

→ **ciąg dalszy na s. 4**

→ **ciąg dalszy ze s. 3**

uzdrowiskowym, uzdrowiskach i obszarach ochrony uzdrowiskowej oraz o gminach uzdrowiskowych (Dz.U. z 2020 r. poz. 1662), lub realizowanej w trybie stacjonarnym rehabilitacji leczniczej,

- 86.90.A – działalność fizjoterapeutyczna,
- 86.90.D – działalność paramedyczna,
- 90.01.Z – działalność związana z wystawianiem przedstawień artystycznych,



Zdjęcie: © Adobe Stock

- 90.02.Z – działalność wspomagająca wystawianie przedstawień artystycznych,
- 90.04.Z – działalność obiektów kulturalnych,
- 91.02.Z – działalność muzeów,
- 93.11.Z – działalność obiektów sportowych,
- 93.13.Z – działalność obiektów służących poprawie kondycji fizycznej,
- 93.19.Z – pozostała działalność związana ze sportem,
- 93.21.Z – działalność wesołych miasteczek i parków rozrywki,
- 93.29.A – działalność pokojów zagadek, domów strachu, miejsc do tańczenia i w zakresie innych form rozrywki lub rekreacji organizowanych w pomieszczeniach lub w innych miejscach o zamkniętej przestrzeni,
- 93.29.B – pozostała działalność rozrywkowa i rekreacyjna, gdzie indziej niesklasyfikowana,
- 93.29.Z – pozostała działalność rozrywkowa i rekreacyjna – od 1 sierpnia 2020 r. ten kod nie obowiązuje i został podzielony na dwa kody, tj.: 93.29.A, 93.29.B,
- 96.01.Z – pranie i czyszczenie wyrobów włókienniczych i futrzarskich,
- 96.04.Z – działalność usługowa związana z poprawą kondycji fizycznej.

Zwolnienie ze składek za kwiecień 2021 r.

Możesz wystąpić o zwolnienie z obowiązków opłacania składek za kwiecień 2021 r., jeśli na 31 marca 2021 r. rodzaj Twojej przeważającej działalności, według PKD 2007, oznaczony był kodem:

- 47.41.Z – sprzedaż detaliczna komputerów, urządzeń peryferyjnych i oprogramowania prowadzona w wyspecjalizowanych sklepach,

- 47.42.Z – sprzedaż detaliczna sprzętu telekomunikacyjnego prowadzona w wyspecjalizowanych sklepach,
- 47.43.Z – sprzedaż detaliczna sprzętu audiowizualnego prowadzona w wyspecjalizowanych sklepach,
- 47.51.Z – sprzedaż detaliczna wyrobów tekstylnych prowadzona w wyspecjalizowanych sklepach,
- 47.52.Z – sprzedaż detaliczna drobnych wyrobów metalowych, farb i szkła prowadzona w wyspecjalizowanych sklepach,
- 47.53.Z – sprzedaż detaliczna dywanów, chodników i innych pokryć podłogowych oraz pokryć ściennych prowadzona w wyspecjalizowanych sklepach,
- 47.54.Z – sprzedaż detaliczna elektrycznego sprzętu gospodarstwa domowego prowadzona w wyspecjalizowanych sklepach,
- 47.59.Z – sprzedaż detaliczna mebli, sprzętu oświetleniowego i pozostałych artykułów użytku domowego prowadzona w wyspecjalizowanych sklepach,
- 47.64.Z – sprzedaż detaliczna sprzętu sportowego prowadzona w wyspecjalizowanych sklepach,
- 47.65.Z – sprzedaż detaliczna gier i zabawek prowadzona w wyspecjalizowanych sklepach,

- 47.71.Z – sprzedaż detaliczna odzieży prowadzona w wyspecjalizowanych sklepach,
- 47.72.Z – sprzedaż detaliczna obuwia i wyrobów skórzanych prowadzona w wyspecjalizowanych sklepach,
- 47.75.Z – sprzedaż detaliczna kosmetyków i artykułów toaletowych prowadzona w wyspecjalizowanych sklepach,
- 47.77.Z – sprzedaż detaliczna zegarków, zegarów i biżuterii prowadzona w wyspecjalizowanych sklepach,
- 77.29.Z – wypożyczanie i dzierżawa pozostałych artykułów użytku osobistego i domowego,
- 77.39.Z – wynajem i dzierżawa pozostałych maszyn, urządzeń oraz dóbr materialnych, gdzie indziej niesklasyfikowane,
- 96.02.Z – fryzjerstwo i pozostałe zabiegi kosmetyczne,
- 96.09.Z – pozostała działalność usługowa, gdzie indziej niesklasyfikowana.

Co zyskasz

Zwolnimy Cię z opłacania składek na: ubezpieczenia społeczne, ubezpieczenie zdrowotne, Fundusz Pracy, Fundusz Solidarnościowy, Fundusz Gwarantowanych Świadczeń Pracowniczych, Fundusz Emerytur Pomostowych za: grudzień 2020 r., styczeń, luty, marzec, kwiecień 2021 r.

Jeżeli opłaciłeś składki, ale spełniasz warunki, aby skorzystać z ulgi, to gdy otrzymasz informację o zwolnieniu z opłacania składek, możesz złożyć wniosek o ich zwrot. Nadpłatę zwrócimy, jeśli nie masz zaległości na koncie.

Jak złożyć wniosek

Możesz złożyć wniosek (RDZ-B7) **od 4 maja do 30 czerwca 2021 r.** tylko elektronicznie:

- przez Platformę Usług Elektronicznych (PUE) ZUS ([instrukcja „Jak złożyć wniosek RDZ-B7 o zwolnienie z obowiązku opłacania składek”](#), plik doc, 1 MB).
- przez PUE ZUS, za pośrednictwem strony gov.pl (link do strony zewnętrznej).

Jak się z Tobą skontaktujemy

Jeśli będziemy mieli wątpliwości dotyczące wniosku, skontaktujemy się z Tobą e-mailem lub telefonicznie. Informacje na temat swojego wniosku znajdziesz na PUE ZUS.

Informację o rozstrzygnięciu wniosku przesyłamy na PUE ZUS lub dostaniesz ją pocztą. Aby odebrać odpowiedź z ZUS na PUE ZUS, załóż się do swojego konta, wejdź w [Dokumenty i wiadomości] i w [Skrzynka odbiorcza] przejdź do [Dokumenty wymagające poświadczenia odbioru].

Czy możesz się odwołać od decyzji

Jeśli nie zgadzasz się z decyzją, w której odmawiamy Ci zwolnienia z opłacania składek, możesz złożyć wniosek do prezesa ZUS o ponowne rozpatrzenie sprawy. Wystarczy, że złożysz do nas pismo w tej sprawie. Masz na to 14 dni od doręczenia decyzji.

Jeśli prezes ZUS rozpatrzy negatywnie Twój wniosek, możesz złożyć skargę do sądu na tę decyzję. Masz na to 30 dni od doręczenia decyzji. Jeżeli rozstrzygnięcie sądu będzie dla Ciebie

→ **ciąg dalszy na s. 5**

→ [ciąg dalszy ze s. 4](#)

negatywne, będziesz musiał opłacić zaległe składki z odsetkami.

Świadczenie postojowe

Świadczenie postojowe można otrzymać nawet pięciokrotnie. Poniżej przedstawiamy szczegóły.

Kogo dotyczy

Świadczenie postojowe jednokrotne

Możesz otrzymać **świadczenie postojowe jednokrotnie**, jeśli na 31 marca 2021 r. rodzaj przeważającej działalności miałeś oznaczony, według PKD 2007, kodem:

- 47.41.Z – sprzedaż detaliczna komputerów, urządzeń peryferyjnych i oprogramowania prowadzona w wyspecjalizowanych sklepach,
- 47.42.Z – sprzedaż detaliczna sprzętu telekomunikacyjnego prowadzona w wyspecjalizowanych sklepach,
- 47.43.Z – sprzedaż detaliczna sprzętu audiowizualnego prowadzona w wyspecjalizowanych sklepach,
- 47.51.Z – sprzedaż detaliczna wyrobów tekstylnych prowadzona w wyspecjalizowanych sklepach,
- 47.52.Z – sprzedaż detaliczna drobnych wyrobów metalowych, farb i szkła prowadzona w wyspecjalizowanych sklepach,
- 47.53.Z – sprzedaż detaliczna dywanów, chodników i innych pokryć podłogowych oraz pokryć ściennych prowadzona w wyspecjalizowanych sklepach,
- 47.54.Z – sprzedaż detaliczna elektrycznego sprzętu gospodarstwa domowego prowadzona w wyspecjalizowanych sklepach,
- 47.59.Z – sprzedaż detaliczna mebli, sprzętu oświetleniowego i pozostałych artykułów użytku domowego prowadzona w wyspecjalizowanych sklepach,
- 47.64.Z – sprzedaż detaliczna sprzętu sportowego prowadzona w wyspecjalizowanych sklepach,
- 47.65.Z – sprzedaż detaliczna gier i zabawek prowadzona w wyspecjalizowanych sklepach,
- 47.75.Z – sprzedaż detaliczna kosmetyków i artykułów toaletowych prowadzona w wyspecjalizowanych sklepach,
- 47.77.Z – sprzedaż detaliczna zegarków, zegarów i biżuterii prowadzona w wyspecjalizowanych sklepach,
- 47.81.Z – sprzedaż detaliczna żywności, napojów i wyrobów tytoniowych prowadzona na straganach i targowiskach,
- 47.82.Z – sprzedaż detaliczna wyrobów tekstylnych, odzieży i obuwia prowadzona na straganach i targowiskach,
- 47.89.Z – sprzedaż detaliczna pozostałych wyrobów prowadzona na straganach i targowiskach,
- 77.29.Z – wypożyczanie i dzierżawa pozostałych artykułów użytku osobistego i domowego,
- 77.39.Z – wynajem i dzierżawa pozostałych maszyn, urządzeń oraz dóbr materialnych, gdzie indziej niesklasyfikowane,
- 96.02.Z – fryzjerstwo i pozostałe zabiegi kosmetyczne,

- 96.09.Z – pozostała działalność usługowa, gdzie indziej niesklasyfikowana.

Świadczenie postojowe dwukrotne

Możesz otrzymać **świadczenie postojowe maksymalnie dwukrotnie**, jeśli na 31 marca 2021 r. rodzaj przeważającej działalności miałeś oznaczony, według PKD 2007, kodem:

- 47.71.Z – sprzedaż detaliczna odzieży prowadzona w wyspecjalizowanych sklepach,
- 47.72.Z – sprzedaż detaliczna obuwia i wyrobów skórzanych prowadzona w wyspecjalizowanych sklepach.

Świadczenie postojowe czterokrotne

Możesz otrzymać **świadczenie postojowe maksymalnie czterokrotnie**, jeśli na 31 marca 2021 r. rodzaj przeważającej działalności miałeś oznaczony, według PKD 2007, kodem 91.02.Z – działalność muzeów.

Świadczenie postojowe pięciokrotne

Możesz otrzymać **świadczenie postojowe maksymalnie pięciokrotnie**, jeśli na 31 marca 2021 r. rodzaj przeważającej działalności miałeś oznaczony, według PKD 2007, kodem:

- 49.39.Z – pozostały transport lądowy pasażerski, gdzie indziej niesklasyfikowany,
- 51.10.Z – transport lotniczy pasażerski,
- 52.23.Z – działalność usługowa wspomagająca transport lotniczy,
- 52.23.Z – działalność usługowa wspomagająca transport lotniczy,
- 55.10.Z – hotele i podobne obiekty zakwaterowania,
- 55.20.Z – obiekty noclegowe turystyczne i miejsca krótkotrwałego zakwaterowania,
- 55.30.Z – pola kempingowe (włączając pola dla pojazdów kempingowych) i pola namiotowe,
- 56.10.A – restauracje i inne stałe placówki gastronomiczne,
- 56.10.B – ruchome placówki gastronomiczne,
- 56.21.Z – przygotowywanie i dostarczanie żywności dla odbiorców zewnętrznych (catering),
- 56.29.Z – pozostała usługowa działalność gastronomiczna,
- 56.30.Z – przygotowywanie i podawanie napojów,
- 59.11.Z – działalność związana z produkcją filmów, nagrań wideo i programów telewizyjnych,
- 59.12.Z – działalność postprodukcjna związana z filmami, nagraniami wideo i programami telewizyjnymi,
- 59.13.Z – działalność związana z dystrybucją filmów, nagrań wideo i programów telewizyjnych,
- 59.14.Z – działalność związana z projekcją filmów,
- 59.20.Z – działalność w zakresie nagrań dźwiękowych i muzycznych,
- 74.20.Z – działalność fotograficzna,
- 77.21.Z – wypożyczanie i dzierżawa sprzętu rekreacyjnego i sportowego,
- 79.11.A – działalność agentów turystycznych,
- 79.12.Z – działalność organizatorów turystyki,
- 79.90.A – działalność pilotów wycieczek i przewodników turystycznych,
- 79.90.C – pozostała działalność usługowa w zakresie rezerwacji, gdzie indziej niesklasyfikowana,

- 82.30.Z – działalność związana z organizacją targów, wystaw i kongresów,
- 85.51.Z – pozaszkolne formy edukacji sportowej oraz zajęć sportowych i rekreacyjnych,
- 85.52.Z – pozaszkolne formy edukacji artystycznej,
- 85.53.Z – pozaszkolne formy edukacji z zakresu nauki jazdy i pilotażu,
- 85.59.A – nauka języków obcych,
- 85.59.B – pozostałe pozaszkolne formy edukacji, gdzie indziej niesklasyfikowane,
- 86.10.Z – w zakresie działalności leczniczej polegającej na udzielaniu świadczeń w ramach lecznictwa uzdrowskiego, o którym mowa w art. 2 pkt 1 ustawy z dnia 28 lipca 2005 r. o lecznictwie uzdrowskim, uzdrowskich i obszarach ochrony uzdrowskiej oraz o gminach uzdrowskich, lub realizowanej w trybie stacjonarnym rehabilitacji leczniczej,
- 86.90.A – działalność fizjoterapeutyczna,
- 86.90.D – działalność paramedyczna,
- 90.01.Z – działalność związana z wystawianiem przedstawień artystycznych,
- 90.02.Z – działalność wspomagająca wystawianie przedstawień artystycznych,
- 90.04.Z – działalność obiektów kulturalnych,
- 93.11.Z – działalność obiektów sportowych,
- 93.13.Z – działalność obiektów służących poprawie kondycji fizycznej,
- 93.19.Z – pozostała działalność związana ze sportem,
- 93.21.Z – działalność wesołych miasteczek i parków rozrywki,
- 93.29.A – działalność pokojów zagadek, domów strachu, miejsc do tańczenia i w zakresie innych form rozrywki lub rekreacji organizowanych w pomieszczeniach lub w innych miejscach o zamkniętej przestrzeni,
- 93.29.B – pozostała działalność rozrywkowa i rekreacyjna, gdzie indziej niesklasyfikowana,
- 93.29.Z – pozostała działalność rozrywkowa i rekreacyjna – od 1 sierpnia 2020 r. ten kod przestał obowiązywać, został podzielony na dwa kody, tj. 93.29.A i 93.29.B,
- 96.01.Z – pranie i czyszczenie wyrobów włókienniczych i futrzarskich,
- 96.04.Z – działalność usługowa związana z poprawą kondycji fizycznej.

Ważne!

Jeżeli złożyłeś wniosek RSP-DD7 i otrzymałeś świadczenie postojowe ([na podstawie rozporządzenia Rady Ministrów z 19 stycznia 2021 r. i 26 lutego 2021 r. w sprawie wsparcia uczestników obrotu gospodarczego poszkodowanych wskutek pandemii COVID-19](#)), to pomniejszmy liczbę świadczeń postojowych, o które możesz wystąpić na podstawie zmieniającego rozporządzenia Rady Ministrów z 16 kwietnia 2021 r.

Jeśli na przykład Twój rodzaj przeważającej działalności oznaczony jest kodem 55.10 i na podstawie rozporządzenia Rady Ministrów z 26 lutego 2021 r. otrzymałeś świadczenie postojowe trzy razy, to na podstawie nowego rozporządzenia z 16 kwietnia 2021 r. możesz otrzymać świadczenie jeszcze dwa razy.

→ [ciąg dalszy na s. 6](#)

→ ciąg dalszy ze s. 5

Jakie warunki musisz spełnić

- Otrzymasz świadczenie postojowe, jeśli:
- masz przestój w prowadzeniu działalności gospodarczej w następstwie COVID-19,
- rodzaj Twojej przeważającej działalności na 31 marca 2021 r. oznaczony jest kodem PKD wymienionym w punkcie „Kogo dotyczy”,

Ważne!

Oceniemy, czy spełniasz ten warunek, na podstawie danych zawartych w rejestrze REGON w brzmieniu na 31 marca 2021 r. Jeśli zmieniłeś kod PKD przeważającej działalności w CEIDG po 31 marca 2021 r. (z datą obowiązywania wstecz) na taki, który uprawnia do uzyskania pomocy, nie będziemy mogli uznać, że spełniłeś warunek prowadzenia działalności z określonym kodem PKD na 31 marca 2021 r. Możemy uznać tylko zmiany zgłoszone do 31 marca.

- przychód z tej działalności (w rozumieniu przepisów podatkowych), który uzyskałeś w jednym z dwóch miesięcy przed tym, w którym składasz wniosek był niższy co najmniej o 40% w stosunku do przychodu uzyskanego:
 - w miesiącu poprzednim lub
 - w analogicznym miesiącu poprzedniego roku, lub
 - w lutym 2020 r., lub
 - we wrześniu 2020 r.,
- nie podlegasz ubezpieczeniom społecznym z innego tytułu, chyba że podlegasz



Zdjęcie: © Adobe Stock

ubezpieczeniom emerytalnym i rentowym z prowadzenia pozarolniczej działalności gospodarczej.

Ważne!

Wnioski RSP-DD7 złożone do 3 maja 2021 r. włącznie, rozpatrzemy [na podstawie rozporządzenia Rady Ministrów z 26 lutego 2021 r. w sprawie wsparcia uczestników obrotu gospodarczego uszkodzowanych wskutek pandemii COVID-19](#).

Pomoc publiczna

Świadczenie postojowe stanowi pomoc publiczną. Dlatego musisz przekazać informacje na temat sytuacji ekonomicznej i otrzymanej już pomocy publicznej związanej z zapobieganiem, przeciwdziałaniem i zwalczaniem epidemii COVID-19.

Nie otrzymasz świadczenia postojowego, jeśli na 31 grudnia 2019 r. byłeś w trudnej sytuacji i na dzień złożenia wniosku o wypłatę świadczenia nadal tak jest, czyli:

- spełniasz kryteria kwalifikujące do objęcia lub jesteś objęty postępowaniem upadłościowym,
- otrzymałeś pomoc na ratowanie, której nie spłaciłeś, lub pomoc na restrukturyzację i nadal podlegasz restrukturyzacji.

Jeśli nie jesteś mikroprzedsiębiorcą albo małym przedsiębiorcą, to jesteś w trudnej sytuacji, gdy na 31 grudnia 2019 r. i na dzień złożenia wniosku zalegasz z opłacaniem składek za okres dłuższy niż 12 miesięcy.

Nie dotyczy Cię to, gdy na 31 grudnia 2019 r. lub na dzień złożenia wniosku masz zawartą z ZUS umowę o rozłożenie na raty należności za składki i nie została ona rozwiązana.

Oprócz informacji dotyczących sytuacji ekonomicznej musisz podać:

- wielkość podmiotu (mikroprzedsiębiorca, mały przedsiębiorca, średni przedsiębiorca, inny przedsiębiorca),
- powiązanie z innymi przedsiębiorcami,
- datę utworzenia podmiotu,
- formę prawną podmiotu,
- czy otrzymałeś pomoc na ratowanie, której nie spłaciłeś, lub pomoc na restrukturyzację, której nadal podlegasz,
- czy otrzymałeś już pomoc publiczną związaną z zapobieganiem, przeciwdziałaniem i zwalczaniem epidemii COVID-19.

Informacja o kwocie świadczenia i wysokości udzielonej pomocy publicznej będzie na Twoim koncie na PUE ZUS lub wyślemy ją pocztą.

Co zyskasz

Otrzymasz wypłatę w wysokości 2080 zł albo 1300 zł.

Możesz otrzymać świadczenie postojowe raz albo kilka razy (patrz punkt „Kogo dotyczy”). Przekażemy je na rachunek bankowy, który podasz we wniosku.

Jak złożyć wniosek

Możesz złożyć wniosek (RSP-DD7) od 4 maja 2021 r. tylko elektronicznie:

- przez Platformę Usług Elektronicznych (PUE) ZUS ([instrukcja „Jak złożyć wniosek RSP-DD7 o świadczenie postojowe”](#) – plik doc, 862 KB),
- [przez PUE ZUS, za pośrednictwem strony gov.pl](#) (link do strony zewnętrznej).

Twój wniosek powinien trafić do nas najpóźniej w ciągu 3 miesięcy od miesiąca, w którym zostanie zniesiony stan epidemii.

Jak się z Tobą skontaktujemy

Jeśli będziemy mieli wątpliwości dotyczące wniosku, skontaktujemy się z Tobą e-mailem lub telefonicznie.

Jeśli pozytywnie rozpatrzemy Twój wniosek, otrzymasz świadczenie postojowe na konto wskazane we wniosku. Wyślemy Ci także – na Twoje konto na PUE ZUS lub pocztą – informację o wartości udzielonej pomocy publicznej.

Jeśli odmówimy Ci prawa do świadczenia postojowego, wydamy decyzję. Znajdziesz ją na swoim koncie PUE ZUS lub prześlemy ją pocztą.

Czy możesz się odwołać od decyzji

Jeśli nie zgadzasz się z decyzją, w której odmawiamy Ci prawa do świadczenia postojowego, możesz odwołać się do sądu (według zasad Kodeksu postępowania cywilnego), za naszym pośrednictwem. Odwołanie złożone na piśmie, w ciągu miesiąca od dnia, w którym otrzymasz decyzję.

Podstawa prawna

- Rozporządzenie Rady Ministrów z dnia 26 lutego 2021 r. w sprawie wsparcia uczestników obrotu gospodarczego uszkodzowanych wskutek pandemii COVID-19 (Dz.U. z 2021 r. poz. 371).
- Rozporządzenie Rady Ministrów z dnia 16 kwietnia 2021 r. zmieniające rozporządzenie w sprawie wsparcia uczestników obrotu gospodarczego uszkodzowanych wskutek pandemii COVID-19 (Dz.U. z 2021 r. poz. 713).

BIĘŻĄCE WYJAŚNIENIA

Wyższe limity pomocy publicznej

Komisja Europejska w decyzji z 16 marca 2021 r. zwiększyła limit pomocy publicznej dotyczący pomocy państwa w celu wsparcia gospodarki z powodu epidemii COVID-19. Limit pomocy, jakiej udziela ZUS, wzrósł, z 800 tys. euro do 1 mln 800 tys. euro na jedno przedsiębiorstwo.

Zwiększony limit pomocy publicznej uwzględniamy przy wnioskach o zwolnienie z opłacania składek lub wypłatę świadczenia postojowego, które rozpatrujemy od 16 marca 2021 r.

Zwolnienie z opłacania składek i świadczenia postojowe dla przedsiębiorców z określonych branż stanowią pomoc publiczną. Z regulacji Unii Europejskiej wynika, że możesz ją otrzymać, jeśli na 31 grudnia 2019 r. i na dzień złożenia wniosku nie byłeś w trudnej sytuacji.

[Sprawdź więcej informacji o pomocy publicznej i warunkach, jakie musisz spełnić, aby skorzystać ze zwolnienia z opłacania składek lub ze świadczenia postojowego.](#)

O jakie ulgi w opłacaniu składek możesz wystąpić do ZUS

Jeśli z powodu COVID-19 nie możesz w terminie opłacić składek, złóż wniosek o odroczenie terminu ich płatności. Jeśli masz już zaległości, wystąp o rozłożenie ich na raty. Możesz też złożyć wniosek o odstąpienie od pobierania odsetek, gdy opłaciłeś składki po ustawowym terminie. Prawo do ulgi nie zależy od wielkości Twojego przedsiębiorstwa. Ulgi mogą dotyczyć składek na Twoje ubezpieczenia i składek za osoby, które zatrudniasz.

Jeśli nie spełniasz warunków, aby skorzystać ze wsparcia z Tarczy Antykryzysowej, wystąp do ZUS o ulgę w opłacaniu składek.

Odroczenie terminu płatności lub rozłożenie na raty składek bez opłaty prolongacyjnej

Jakie warunki musisz spełnić

Aby skorzystać z tej ulgi, musisz być płatnikiem składek na ubezpieczenia społeczne lub zdrowotne. Nie ma znaczenia, od kiedy prowadzisz działalność. Nie jest też ważna wielkość Twojego przedsiębiorstwa.

Co zyskasz

Możesz opłacić składki w dłuższym czasie. Jeśli złożysz wniosek przed terminem płatności, nie poniesiesz żadnych kosztów związanych

z ulgą. Jeśli złożysz wniosek po terminie opłacania składek, naliczymy Ci odsetki za zwłokę na dzień złożenia wniosku.

Nie ma żadnych ograniczeń co do wysokości składek, których dotyczy ulga. Jednak ulga bez naliczania opłaty prolongacyjnej może dotyczyć tylko składek za okres od stycznia 2020 r.

Gdy złożysz wniosek o odroczenie terminu płatności czy rozłożenie na raty składek, możesz też korzystać z innych form wsparcia w ramach Tarczy Antykryzysowej.

Jak złożyć wniosek

Złóż do nas wniosek RDU. Możesz go przekazać:

- [przez Platformę Usług Elektronicznych \(PUE\) ZUS \(skorzystaj z instrukcji, plik doc 699 KB\)](#)
- [przez PUE ZUS, za pośrednictwem strony gov.pl](#) (link do strony zewnętrznej).

Czy możesz się odwołać

Jeśli nie zgadzasz się z naszym rozstrzygnięciem, możesz zakwestionować rozpatrzenie sprawy. Wystarczy, że złożysz pismo w tej sprawie do placówki ZUS. Masz na to 7 dni od dnia, w którym otrzymasz od nas odpowiedź na wniosek.

Ważne!

- Możesz skorzystać z pomocy naszych [doradców do spraw ulg i umorzeń](#). Możesz też zadzwonić w dni robocze (pn.-pt.) w godzinach 7-18 pod numer ogólnopolskiej infolinii 22 560 16 00.
- Jeśli będziemy mieli wątpliwości dotyczące wniosku, skontaktujemy się z Tobą e-mailem lub telefonicznie. Informację o rozstrzygnięciu wniosku otrzymasz na PUE ZUS lub prześlemy ją pocztą.

Odstąpienie od pobierania odsetek za zwłokę

Jakie warunki musisz spełnić

Aby skorzystać z ulgi, musisz być płatnikiem składek na ubezpieczenia społeczne lub zdrowotne. Nie ma znaczenia, od kiedy prowadzisz działalność i jaka jest wielkość Twojego przedsiębiorstwa.

Możemy odstąpić od pobierania odsetek, gdy opłaciłeś składki, ale zrobiłeś to po ustawowym terminie i w związku z tym powstały odsetki.

Co zyskasz

Nie będziesz musiał płacić odsetek za zwłokę od opłaconych składek.

Nie ma żadnych ograniczeń co do wysokości odsetek, których dotyczy ulga. Dotyczy ona odsetek za zwłokę w opłacaniu składek za okres od stycznia 2020 r.

Gdy złożysz wniosek o odstąpienie od pobierania odsetek za zwłokę, możesz też korzystać z innych form wsparcia w ramach Tarczy Antykryzysowej.

Jak złożyć wniosek

Musisz opłacić należność główną i złożyć wniosek o odstąpienie od odsetek (wniosek RDO).

- Wniosek możesz przekazać:
- [przez PUE ZUS \(skorzystaj z instrukcji, plik doc 666 KB\)](#),
 - [przez PUE ZUS, za pośrednictwem strony gov.pl](#) (link do strony zewnętrznej).

Czy możesz się odwołać

Jeśli nie zgadzasz się z naszym rozstrzygnięciem, możesz złożyć wniosek do prezesa ZUS o ponowne rozpatrzenie sprawy. Wystarczy, że złożysz pismo w tej sprawie do placówki ZUS. Masz na to 14 dni od dnia, w którym otrzymasz od nas odpowiedź na wniosek.

Wsparcie ZUS
w związku z COVID-19

Ulgę w składkach ZUS

- ⊗ odroczenie terminu płatności składek
- ⊗ rozłożenie na raty należności
- ⊗ odstąpienie od pobierania odsetek

Dotyczy składek za okres od stycznia 2020 r.

Kto może skorzystać?

Dotyczy wszystkich firm – małych, średnich i dużych (bez względu na przychód i stan zatrudnienia)

Ile zapłacisz?

- Odroczenie lub rozłożenie na raty:
 - złożyłeś wniosek przed terminem płatności składek – brak dodatkowych kosztów
 - złożyłeś wniosek po terminie płatności składek – zapłacisz tylko odsetki za zwłokę do dnia złożenia wniosku
- Odstąpienie od pobierania odsetek za zwłokę:
 - nie będziesz musiał zapłacić odsetek za opóźnienie w opłacaniu składek

WAŻNE!

Jeśli chcesz, aby ZUS odroczył termin płatności lub rozłożył na raty należności z tytułu składek, złóż wniosek RDU

Jeśli chcesz, aby ZUS odstąpił od pobierania odsetek za zwłokę, złóż wniosek RDO

Jak złożyć wniosek do ZUS?

- elektronicznie przez PUE ZUS
- przez PUE ZUS za pośrednictwem strony gov.pl

WAŻNE!

W sprawie dodatkowych dokumentów, które musisz dołączyć do wniosku, skontaktuj się z doradcą do spraw ulg i umorzeń

W dokumentach koniecznie podaj numer telefonu lub e-mail

Tarcza
Antykryzysowa

ZAKŁAD
UBEZPIECZEŃ
SPOŁECZNYCH

Jak obliczyć zasiłek chorobowy dla osób, które pracują przy zwalczaniu epidemii koronawirusa

Jeśli Twój pracownik pobiera dodatek covidowy, to uwzględniasz ten dodatek w podstawie wymiaru zasiłku w faktycznie wypłaconej kwocie. Jeśli pracownik wykonuje pracę na podstawie skierowania do pracy przy zwalczaniu epidemii i w tym okresie zachoruje, to obliczasz zasiłek na podstawie wynagrodzenia w czasie tego skierowania.

Dodatkowe świadczenie pieniężne – tzw. dodatek covidowy

Od 1 listopada 2020 r. dodatek covidowy przysługuje pracownikom zatrudnionym w podmiotach leczniczych, którzy:

- wykonują zawód medyczny, uczestniczą w udzielaniu świadczeń zdrowotnych w bezpośrednim kontakcie z pacjentami z podejrzeniem zakażenia wirusem SARS CoV-2 i zakażonymi,
- udzielają świadczeń zdrowotnych w jednostkach Państwowego Ratownictwa Medycznego lub w izbach przyjęć,
- wykonują czynności diagnostyki laboratoryjnej w tych podmiotach.

Dodatek covidowy przysługuje w wysokości 100% wynagrodzenia pracownika, jego maksymalna kwota to 15 tys. zł. Dodatek ten nie przysługuje za okresy, w których pracownik nie pracuje, np. pobiera zasiłek w razie choroby i macierzyństwa, korzysta z urlopu wypoczynkowego, bezpłatnego, okolicznościowego, uczestniczy w kursach i szkoleniach. Oznacza to, że pracownik nie ma prawa do dodatku covidowego za okresy, w których pobiera zasiłek. Dodatek ten powinien być uwzględniony w podstawie wymiaru zasiłku w kwocie faktycznie wypłaconej pracownikowi.

Ważne!

Dodatek covidowy jest składnikiem wynagrodzenia, który przysługuje za czas pracy na oddziałach covidowych, czyli w czasie trwania epidemii. Jest to zatem składnik wynagrodzenia, który przysługuje do określonego terminu, czyli do zakończenia stanu epidemii. Dlatego powinien być uwzględniany w podstawie wymiaru zasiłku, który przysługuje nie dłużej niż do zakończenia stanu epidemii.

Wynagrodzenie zasadnicze dla osób skierowanych do pracy przy zwalczaniu epidemii

Skierowanie do pracy przy zwalczaniu epidemii mogą otrzymać:

- pracownicy podmiotów leczniczych,
- osoby, które wykonują zawody medyczne,
- osoby, które podpisały umowy na wykonywanie świadczeń zdrowotnych,
- inne osoby, jeśli ich skierowanie jest uzasadnione aktualnymi potrzebami podmiotów kierujących zwalczaniem epidemii.

Skierowanie do pracy przy zwalczaniu epidemii następuje na podstawie decyzji wojewody albo ministra zdrowia. Wskazana w decyzji osoba musi pracować przy zwalczaniu epidemii przez okres do 3 miesięcy.

Od 29 listopada 2020 r. osobie skierowanej do pracy przy zwalczaniu epidemii na podstawie decyzji przysługuje wynagrodzenie zasadnicze w wysokości co najmniej 200% przeciętnego wynagrodzenia zasadniczego. Chodzi o wynagrodzenie przewidziane na danym stanowisku pracy w zakładzie wskazanym w tej decyzji lub w podobnym zakładzie, jeśli we wskazanym nie ma takiego stanowiska.

Osobie skierowanej do pracy przy zwalczaniu epidemii dotychczasowy pracodawca udziela urlopu bezpłatnego na czas określony w decyzji. Natomiast podmiot, do którego jest skierowana ta osoba, nawiązuje z nią stosunek pracy – na czas wykonywania określonej pracy, nie dłuższy niż wskazany w decyzji.

Co w sytuacji, gdy pracownik w czasie skierowania do pracy będzie niezdolny do pracy z powodu choroby?



Zdjęcie: © Adobe Stock

Wówczas trzeba ustalić prawo do zasiłku oraz podstawę jego wymiaru zgodnie z ogólnymi zasadami określonymi dla pracowników, którzy pracują u innego pracodawcy w okresie urlopu bezpłatnego udzielonego przez pierwszego pracodawcę. Czyli za okres niezdolności do pracy

z powodu choroby w czasie skierowania do pracy do innego pracodawcy przysługuje prawo do zasiłku na podstawie tego zatrudnienia.

Prawo do zasiłku i podstawę jego wymiaru ustala zatem pracodawca, do którego pracownik został skierowany do pracy (lub ZUS, jeśli jest płatnikiem zasiłków dla pracowników tego pracodawcy). Wynagrodzenie zasadnicze w wysokości co najmniej 200% przeciętnego wynagrodzenia zasadniczego przewidzianego na danym stanowisku pracodawca ten uwzględni w podstawie wymiaru zasiłku tylko za okres, który przypada w czasie skierowania do pracy.

Ważne!
W okresie skierowania do pracy przy zwalczaniu epidemii podstawę wymiaru zasiłku trzeba ustalić na bazie wynagrodzenia pracownika w czasie tego skierowania.

Co w sytuacji, gdy niezdolność do pracy trwa po zakończeniu okresu skierowania do pracy przy zwalczaniu epidemii, czyli po zakończeniu pracy na podstawie skierowania i zakończeniu urlopu bezpłatnego u pierwszego pracodawcy? Wtedy zasiłek przysługuje wyłącznie z tytułu zatrudnienia u pierwszego pracodawcy, który udzielił urlopu bezpłatnego. Oznacza to, że podstawę wymiaru zasiłku za okres po zakończeniu skierowania do pracy trzeba ustalić na podstawie wynagrodzenia uzyskanego u pierwszego pracodawcy.

ZUS RADZI

Czy trzeba pobierać zasiłek chorobowy za cały okres kwarantanny

Czy pracownik, który przebywa na kwarantannie i pobiera zasiłek chorobowy, może pracować zdalnie, jeśli poczuje się lepiej? Czy może zrezygnować z części świadczenia chorobowego na rzecz wynagrodzenia za pracę zdalną?

Jeśli pracownik po kilku dniach kwarantanny poczuje się lepiej i uzgodni ze swoim pracodawcą, że będzie pracować zdalnie przez część kwarantanny, to za dni pracy zdalnej otrzyma wynagrodzenie za pracę. Natomiast zasiłek chorobowy (lub wynagrodzenie chorobowe na podstawie art. 92 Kodeksu pracy) otrzyma za okres, w którym nie pracował. Do okresu zasiłkowego i do okresu, za który przysługuje wynagrodzenie chorobowe (33/14 dni), nie powinny być wliczane okresy, w których pracownik świadczył pracę i otrzymał wynagrodzenie za nią.

Jeśli zasiłek wypłaca pracownikowi ZUS, informacja o okresie pracy w trakcie kwarantanny powinna być we wniosku o zasiłek, który składa do nas pracownik lub pracodawca w jego imieniu.

Które świadczenie wybrać: dodatkowy zasiłek opiekuńczy czy zasiłek chorobowy

Pracownik ma prawo do dodatkowego zasiłku opiekuńczego. W okresie, za który przy-

sługuje ten zasiłek, został też objęty kwarantanną. Czy w tym przypadku przysługuje mu zasiłek chorobowy za okres kwarantanny czy dodatkowy zasiłek opiekuńczy?

Brak możliwości wykonywania pracy przez osobę odbywającą obowiązkową kwarantannę jest dla celów wypłaty świadczeń pieniężnych z powodu choroby (wynagrodzenia za okres choroby na podstawie art. 92 Kodeksu pracy oraz zasiłku chorobowego) traktowany na równi z niezdolnością do pracy z powodu choroby. Jednak okres, w którym pracownik podlega kwarantannie, nie jest tożsamy z niezdolnością do pracy z powodu choroby. Kwarantanna oznacza odosobnienie osoby zdrowej, u której nie stwierdzono zakażenia chorobą zakaźną. Okresy te zostały zrównane tylko dla celów wypłaty świadczeń.

Jeśli osoba, która pobiera dodatkowy zasiłek opiekuńczy, zostanie objęta kwarantanną, powinna wybrać, które świadczenie będzie pobierać. Żadne z tych świadczeń nie ma priorytetu.

Inaczej jest w przypadkach niezdolności do pracy z powodu choroby orzeczonej zwolnieniem lekarskim oraz okresu izolacji w warunkach domowych. Dotyczą one osoby ubezpieczonej, która jest chora. Ubezpieczony, który jest chory, nie może zapewnić opieki dziecku. Dlatego nie przysługuje mu dodatkowy zasiłek opiekuńczy.

Dla kogo zmienia się wysokość stopy procentowej składki na ubezpieczenie wypadkowe

Od 1 kwietnia 2021 r. obowiązują zmienione wartości stopy procentowej składki na ubezpieczenie wypadkowe przypisane dla grup działalności ustalanych według Polskiej Klasyfikacji Działalności (PKD). Zmiana ta jest istotna szczególnie dla płatników, którzy samodzielnie ustalają obowiązującą ich stopę procentową składki, a są wpisani do rejestru REGON (krajowego rejestru urzędowego podmiotów gospodarki narodowej) i zgłaszają do ubezpieczenia wypadkowego co najmniej 10 osób. Nie zmieniła się ryczałtowa stopa procentowa składki na ubezpieczenie wypadkowe – wynosi nadal 1,67%.

Kiedy ZUS ustala stopę procentową składki

Jeśli przekazałeś informację o danych do ustalenia stopy procentowej składki na ubezpieczenie wypadkowe (ZUS IWA) za trzy ostatnie lata (2018, 2019, 2020), to my

samodzielnie ustaliliśmy wysokość stopy procentowej składki wypadkowej, zanim przekażesz do nas dokumenty rozliczeniowe za kwiecień 2021 r.

Sprawdź wysokość stopy procentowej składki wypadkowej, która obowiązuje od 1 kwietnia 2021 r. dla grupy działalności,

towej ustalonej na wymieniony rok składkowy dla grup działalności). Stopę ryczałtowaną stosujesz, jeśli:

- jesteś wpisany do rejestru REGON i zgłaszasz do ubezpieczenia wypadkowego maksymalnie 9 osób,
- nie jesteś wpisany do rejestru REGON (nie ma znaczenia, ile osób zgłaszasz do ubezpieczenia wypadkowego).

Podstawa prawna

[1] Rozporządzenie Ministra Rodziny i Polityki Społecznej z dnia 16 marca 2021 r. zmieniające rozporządzenie w sprawie różnicowania stopy procentowej składki na ubezpieczenie społeczne z tytułu wypadków przy pracy i chorób zawodowych w zależności od zagrożeń zawodowych i ich skutków (Dz.U. z 2021 r. poz. 489).



Zdjęcie: © Adobe Stock

ustaliliśmy Ci stopę procentową tej składki. Informację o nowej wysokości stopy procentowej na rok składkowy (od 1 kwietnia 2021 r. do 31 marca 2022 r.) wysłaliśmy pocztą. Jeśli nie otrzymałeś zawiadomienia, zgłoś się do nas. Wyjaśnimy też wszelkie wątpliwości dotyczące sposobu jej wycalcowania.

Kiedy samodzielnie ustalasz stopę procentową składki

Zgłaszasz do ubezpieczenia wypadkowego co najmniej 10 ubezpieczonych i nie przekażalesz ZUS IWA za trzy ostatnie lata? Musisz

do której należysz z uwagi na rodzaj przeważającej działalności według PKD [1].

Wartości stóp procentowych dla poszczególnych grup działalności znajdziesz również w poradniku [„Ustalanie stopy procentowej składki na ubezpieczenie wypadkowe”](#) (pdf, 1219 KB).

Kiedy obowiązuje stopa ryczałtowa

W roku składkowym, który trwa od 1 kwietnia 2021 r. do 31 marca 2022 r., ryczałtowa stopa procentowa składki nie zmienia się i wynosi 1,67% (czyli 50% najwyższej stopy procentowej

E-USŁUGI

Ułatwienia dla osób, które zgłaszają do ZUS umowy o dzieło przez PUE

Dzięki nowym funkcjom na PUE ZUS możesz przekazać w jednym dokumencie RUD dane więcej niż jednego wykonawcy. Możesz też skorzystać z kreatora i wprowadzić do formularza RUD dane ze swoich systemów.

W formularzu RUD dostępnym na PUE ZUS możesz przekazać informację o maksymalnie 10 umowach o dzieło zawartych z danym wykonawcą. Na jednym formularzu możesz wykażać umowy dla 50 wykonawców.

Przez PUE ZUS możesz także złożyć korektę dokumentu RUD lub go wycofać, jeśli zaszyłeś ku temu przesłanki. Pomoże Ci w tym kreator.

Złożone do nas dokumenty RUD możesz przeglądać na PUE ZUS w panelu [Płatnik] i [Ubezpieczony].

