

**Emerytury nowosystemowe wypłacone  
w grudniu 2022 r. w wysokości niższej niż  
wysokość najniższej emerytury  
(tj. niższej niż 1 338,44 zł)**

***DEPARTAMENT STATYSTYKI I PROGNOZ AKTUARIALNYCH***

---

*Warszawa 2023*



ZAKŁAD  
UBEZPIECZEŃ  
SPOŁECZNYCH

Zgodnie z art. 85 ustawy o emeryturach i rentach z Funduszu Ubezpieczeń Społecznych kwota najniższej emerytury od 1 marca 2022 r. wynosi 1 338,44 zł. Emerytura podwyższona do tej wysokości przysługuje osobom, które osiągnęły wiek emerytalny i posiadały okres składkowy i nieskładkowy wynoszący co najmniej 25 lat dla mężczyzn i 20 lat dla kobiet.

W przypadku, gdy emeryt nie posiada wymaganego stażu, jego emerytura nie podwyższa się do wysokości najniższej. Stąd też coraz częściej pojawiają się emerytury wypłacane w wysokości niższej niż najniższa.

Poniższe opracowanie dotyczy właśnie takich emerytur nowosystemowych<sup>1</sup>. Analizuje ich portfel pod względem cech demograficznych, ekonomicznych, jak też, w miarę możliwości, odpowiada na pytanie o przyczyny tego zjawiska.

## **A. Emerytury nowosystemowe wypłacane w grudniu 2022 r.**

W grudniu 2022 r. wypłacono 365,3 tys. emerytur nowosystemowych w wysokości niższej niż najniższa ustawowa wysokość emerytury – tj. ponad 8% więcej niż w grudniu 2021. Były to emerytury przyznane osobom o niepełnym stażu, których to emerytur, zgodnie z art. 87 ustawy o emeryturach i rentach z FUS nie podwyższa się do kwoty najniższej emerytury. W ciągu ostatnich 12 lat liczba emerytur nowosystemowych wypłacanych w wysokości niższej niż najniższa emerytura wzrosła ponad piętnastokrotnie, a ich udział w liczbie wypłacanych emerytur nowosystemowych wzrósł z 4,2% w grudniu 2011 r. do 9,6% w grudniu 2022 r.

Liczbę osób pobierających emerytury nowosystemowe w wysokości niższej niż najniższa ustawowa wysokość emerytury w grudniu lat 2011 - 2022 zawiera tabela 1a.

---

<sup>1</sup> Analiza dotyczy emerytur nowosystemowych wypłaconych w grudniu 2022 r. w wysokości niższej niż najniższa emerytura (tj. 1 338,44 zł), z pominięciem emerytur z urzędu wypłacanych w wysokości najniższej renty z tytułu częściowej niezdolności do pracy oraz emerytur częściowych. Analiza nie obejmuje emerytur realizowanych na mocy umów międzynarodowych oraz emerytur zbiegających się ze świadczeniami rolniczymi.

**Tab. 1a. Liczba osób pobierających emeryturę\*) nowosystemową w wysokości niższej niż najniższa**

	w tys.	w % wypłacanych emerytur nowosystemowych
grudzień 2011 r.	23,9	4,2%
grudzień 2012 r.	35,9	4,4%
grudzień 2013 r.	48,0	5,1%
grudzień 2014 r.	60,8	5,5%
grudzień 2015 r.	76,3	5,5%
grudzień 2016 r.	95,4	5,8%
grudzień 2017 r.	166,6	7,7%
grudzień 2018 r.	218,8	8,5%
grudzień 2019 r.	261,0	8,9%
grudzień 2020 r.	310,1	9,6%
grudzień 2021 r.	337,6	9,5%
grudzień 2022 r.	365,3	9,6%

\*) bez emerytur z urzędu i bez emerytur częściowych

Wśród osób pobierających w grudniu 2022 r. emeryturę w wysokości niższej niż najniższa zdecydowanie przeważały kobiety (stanowiły 80,2% ogółu). Od kilku lat zaobserwować można rosnący odsetek mężczyzn pobierających emeryturę w wysokości niższej niż najniższa – w grudniu 2014 r. stanowili oni 1,2%, w grudniu 2015 r. – 5,0%, zaś w grudniu 2022 r. – 19,8%.

Średni wiek osób pobierających w grudniu 2022 r. emeryturę w wysokości niższej niż najniższa wynosił 66,0 lat (w przypadku kobiet było to 65,4 roku, w przypadku mężczyzn – 68,4 roku). Dominującym wiekiem tej grupy emerytów w przypadku kobiet był wiek 63 lata, zaś w przypadku mężczyzn – 66 lat.

Średni wiek osób pobierających w grudniu 2022 r. emeryturę w wysokości niższej niż najniższa był nieznacznie wyższy od średniego wieku osób pobierających tę emeryturę w grudniu 2021 r. – ogółem o 0,5 roku.

Strukturę wg wieku i płci osób pobierających w grudniu 2022 r. emeryturę w wysokości niższej niż najniższa przedstawia tabela 2a.

**Tab. 2a. Struktura wg wieku i płci osób pobierających emeryturę nowosystemową w wysokości niższej niż najniższa – XII 2022:**

Wiek w XII 2022 r.	Ogółem	Mężczyźni	Kobiety
	w odsetkach		
<b>Ogółem</b>	<b>100,0%</b>	<b>19,8%</b>	<b>80,2%</b>
	<b>100,0%</b>	<b>100,0%</b>	<b>100,0%</b>
60	5,5%	-	6,8%
61	7,0%	-	8,8%
62	7,7%	-	9,6%
63	8,3%	-	10,3%
64	8,2%	-	10,2%
65	9,6%	12,0%	9,0%
66	9,4%	14,8%	8,1%
67	9,0%	14,7%	7,6%
68	8,5%	13,3%	7,3%
69	7,4%	12,1%	6,3%
70	6,5%	10,7%	5,5%
71	5,2%	8,3%	4,4%
72	4,4%	7,8%	3,5%
73	3,3%	6,3%	2,6%
<i>Średni wiek</i>	<b>66,0</b>	<b>68,4</b>	<b>65,4</b>

Spośród osób pobierających w grudniu 2022 r. emeryturę nowosystemową w wysokości niższej niż najniższa ustawowa wysokość, 14,6% pobierało ją w wysokości 600 zł i mniej (w przypadku mężczyzn było to 26,4%, w przypadku kobiet – 11,7%), 19,9% - w wysokości pomiędzy 600,01 a 800,00 zł (19,1% mężczyzn, 20,1% kobiet), zaś 65,4% w wysokości powyżej 800 zł (54,5% mężczyzn, 68,2% kobiet). Najwyższy odsetek kobiet pobierał tę emeryturę w wysokości z przedziału 900,01 zł do 1 000,00 zł, natomiast najwyższy odsetek mężczyzn – z przedziału 1 100,01 zł do 1 200,00 zł.

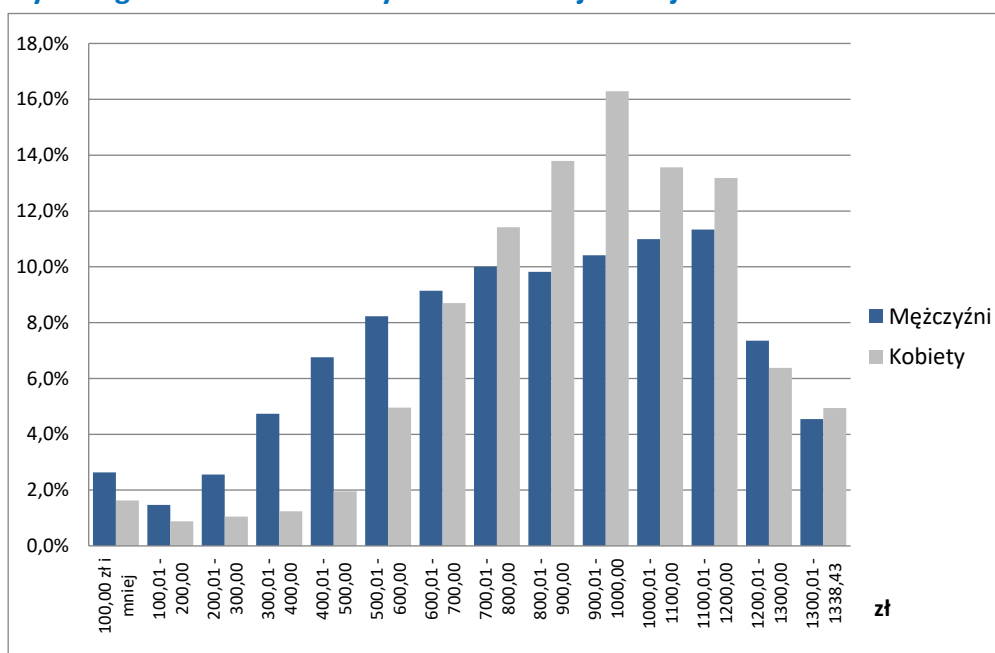
Jak widać z poniższej tabeli i wykresu, w niższych przedziałach wysokości (do 700 zł) dominują mężczyźni, zaś powyżej 700 zł przeważający jest udział kobiet. Oznacza to, że średnia wysokość emerytury niższej niż najniższa jest wyższa w przypadku kobiet. Średnia

wysokość emerytury pobieranej w grudniu 2022 r. w wysokości niższej niż najniższa wynosiła 882,19 zł (w przypadku mężczyzn było to 816,78 zł, w przypadku kobiet – 898,84 zł). W porównaniu z grudniem 2021 r. średnia wysokość emerytury wypłacanej w wysokości niższej niż najniższa wzrosła o 56,03 zł (w przypadku mężczyzn – o 50,34 zł, w przypadku kobiet – o 58,74 zł).

Najniższa wysokość emerytury odnotowana w grudniu 2022 r. wynosiła 0,01 zł. Pobierała ją osoba, która nie podlegała ubezpieczeniu społecznemu przed 1.01.1999 r., a po tym okresie udowodniła jeden dzień ubezpieczenia z tytułu umowy zlecenia.

Strukturę wg wysokości emerytur wypłacanych w grudniu 2022 r. w wysokości niższej niż najniższa przedstawia tabela 3a oraz wykres 1a.

**Wykres 1a. Struktura według wysokości emerytur wyliczanych według nowych zasad i wypłacanych w grudniu 2022 r. w wysokości niższej niż najniższa**



**Tab. 3a. Struktura według wysokości i płci osób pobierających emeryturę nowosystemową w wysokości niższej niż najniższa - XII 2022**

Wysokość w zł	Ogółem	Mężczyźni	Kobiety	Ogółem	Mężczyźni	Kobiety
				w odsetkach*)		
<b>Ogółem</b>	<b>365 349</b>	<b>72 515</b>	<b>292 834</b>	<b>100,0%</b>	<b>100,0%</b>	<b>100,0%</b>
10,00 zł i mniej	1 202	339	863	0,3%	0,5%	0,3%
10,01 - 20,00	948	291	657	0,2%	0,4%	0,2%
20,01 - 30,00	733	200	533	0,2%	0,3%	0,2%
30,01 - 40,00	701	211	490	0,2%	0,3%	0,2%
40,01 - 50,00	634	157	477	0,2%	0,2%	0,1%
50,01 - 60,00	559	160	399	0,1%	0,2%	0,1%
60,01 - 70,00	503	156	347	0,1%	0,2%	0,1%
70,01 - 80,00	495	131	364	0,1%	0,2%	0,1%
80,01 - 90,00	475	157	318	0,1%	0,2%	0,1%
90,01 - 100,00	430	111	319	0,1%	0,2%	0,1%
100,01 - 200,00	3 657	1 064	2 593	0,9%	1,5%	0,9%
200,01 - 300,00	4 926	1 855	3 071	1,0%	3,2%	1,1%
300,01 - 400,00	7 075	3 436	3 639	1,2%	5,5%	1,5%
400,01 - 500,00	10 642	4 905	5 737	2,0%	7,6%	2,8%
500,01 - 600,00	20 495	5 970	14 525	5,0%	9,3%	6,9%
600,01 - 700,00	32 109	6 630	25 479	8,7%	10,3%	10,8%
700,01 - 800,00	40 686	7 251	33 435	11,4%	10,7%	13,7%
800,01 - 900,00	47 514	7 120	40 394	13,8%	11,4%	17,3%
900,01 - 1 000,00	55 257	7 554	47 703	16,3%	11,9%	15,9%
1 000,01 - 1 100,00	47 701	7 969	39 732	13,6%	12,2%	14,1%
1 100,01 - 1 200,00	46 821	8 217	38 604	13,2%	8,9%	8,1%
1 200,01 - 1 300,00	24 018	5 335	18 683	6,4%	5,2%	5,4%
1 300,01 - 1 338,43`	17 768	3 296	14 472	4,9%	4,5%	4,9%
<b>Średnia wysokość w zł</b>	<b>882,19</b>	<b>816,78</b>	<b>898,84</b>			

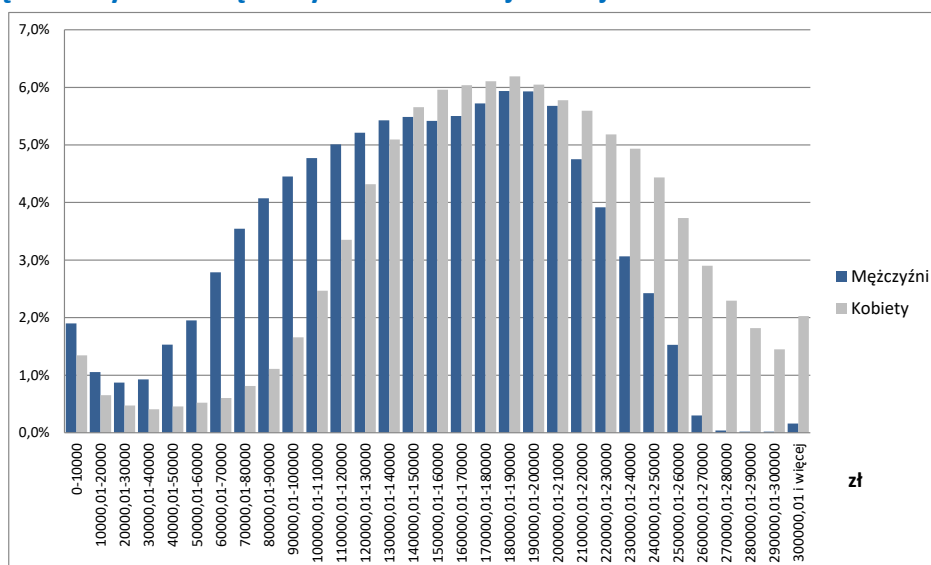
\*) Ze względu na zaokrąglenia danych, w niektórych przypadkach sumy składników mogą się nieznacznie różnić od podanych wielkości „ogółem”.

Wysokość emerytur ustalanych wg nowych zasad zależy od kwoty będącej podstawą obliczenia świadczenia, czyli od zwaloryzowanej kwoty składek zgromadzonych na koncie i subkoncie oraz zwaloryzowanego kapitału początkowego. Średnia podstawa wyliczenia dla emerytur wypłacanych w grudniu w wysokości niższej niż najniższa wynosiła 176,5 tys. zł i w przypadku kobiet była wyższa o 24,5% niż w przypadku mężczyzn (odpowiednio 183,7 tys. zł i

147,6 tys. zł). Pomimo, że kobiety przechodzą na emeryturę wcześniej i mają ją wyliczoną z zastosowaniem wyższego dalszego trwania życia, w przypadku emerytur niższych niż najniższa, ich świadczenia są średnio wyższe niż emerytury mężczyzn. Jak widać z poniższego wykresu, w niższych przedziałach (do 140 tys. zł) kapitału będącego podstawą obliczenia emerytury przeważają mężczyźni, w przedziałach od 140 tys. zł do 210 tys. zł udział mężczyzn i kobiet jest porównywalny, zaś w przedziałach powyżej 210 tys. zł przeważający jest udział kobiet.

Co ciekawe, wśród osób pobierających w grudniu 2022 r. emeryturę w wysokości niższej niż najniższa, aż 47,4% (48,3% mężczyzn i 47,1% kobiet) miało emeryturę wyliczoną jedynie z kwoty zwaloryzowanego kapitału początkowego (nie miało odnotowanych składek). Oznacza to, że osoby te nie odprowadziły ani jednej składki na ubezpieczenie emerytalne po 1998 r. Natomiast brak kapitału początkowego obserwujemy u 4,3% (6,0% mężczyzn i 3,9% kobiet) emerytów pobierających w grudniu 2022 r. emeryturę w wysokości niższej niż najniższa.

**Wykres 2a. Struktura według płci i podstawy obliczenia emerytury osób pobierających emeryturę nowosystemową w wysokości niższej niż najniższa - XII 2022**



Wśród mężczyzn pobierających w grudniu 2022 r. emeryturę nowosystemową w wysokości niższej niż najniższa największy odsetek stanowiły osoby, którym świadczenie wypłaca oddział ZUS w Płocku (5,7%), najmniejszy zaś osoby, którym świadczenie wypłaca oddział ZUS w Chorzowie – 0,6%. W przypadku kobiet były to odpowiednio oddziały ZUS w Gdańsku (5,0%) oraz w Gorzowie Wielkopolskim (0,9%). Analogiczna sytuacja występowała w latach poprzednich.

Analizując rozkład terytorialny osób pobierających w grudniu emeryturę nowosystemową w wysokości niższej niż najniższa widzimy, że w przypadku kobiet największy odsetek emerytek zamieszkuje województwo śląskie (14,2%) i mazowieckie (12,2%), w przypadku mężczyzn jest to województwo mazowieckie (18,2%). Natomiast najmniejszy odsetek emerytów mężczyzn zamieszkuje województwo opolskie (1,9%), zaś w przypadku kobiet jest to województwo lubuskie – 2,2%.

Zróżnicowanie pod względem terytorialnym obserwujemy również analizując średnie wysokości emerytur wypłacanych w poszczególnych województwach. Zarówno w przypadku kobiet, jak i mężczyzn, średnio najwyższe emerytury wypłacane są w województwie lubuskim (odpowiednio 930,56 zł i 887,53 zł). Natomiast średnio najniższe emerytury wypłacane są mężczyznom zamieszkałym w województwie wielkopolskim (763,27 zł) i kobietom zamieszkałym w województwie kujawsko-pomorskim (874,43 zł). Warto zauważyć, że w każdym województwie średnia emerytura kobiet jest wyższa od średniej emerytury mężczyzn.

Strukturę emerytur nowosystemowych wypłaconych w grudniu 2022 r. w wysokości niższej niż najniższa wg województw przedstawiają tabele 4a i 5a oraz wykres 3a.

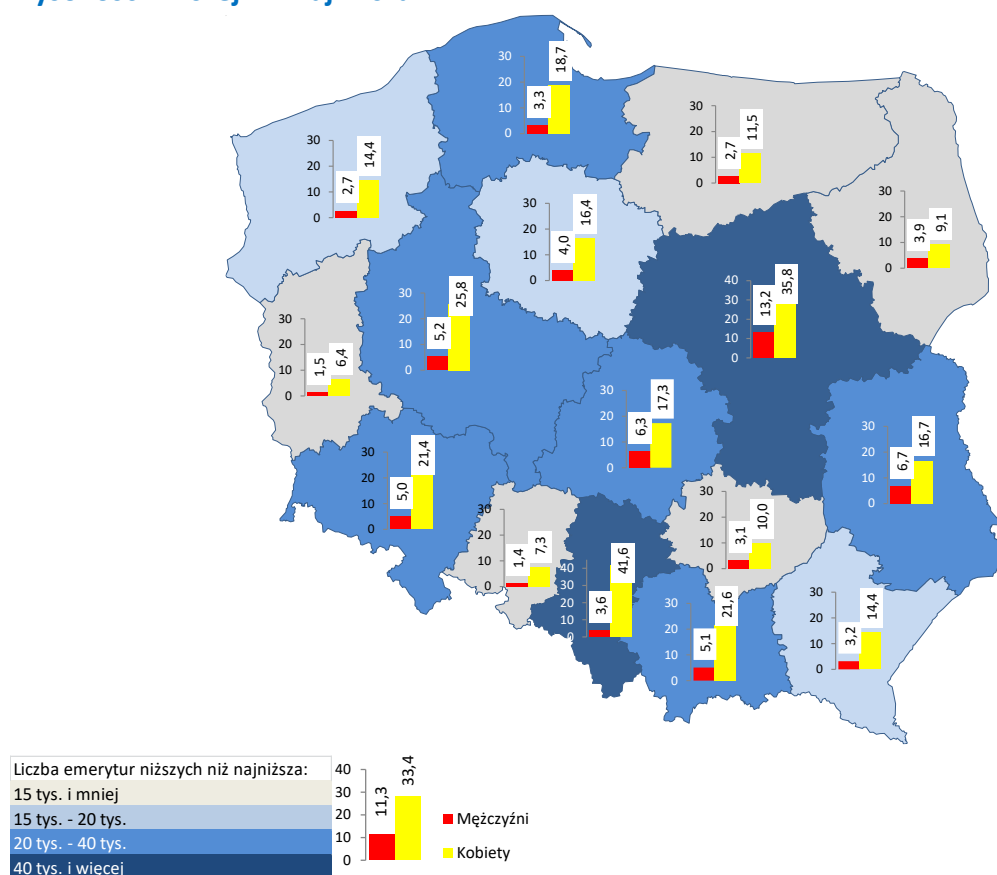
**Tab. 4a. Struktura wg województw i płci osób pobierających emeryturę nowosystemową w wysokości niższej niż najniższa - XII 2022**

Województwo	Ogółem	Mężczyźni	Kobiety
	<i>w odsetkach</i>		
<b>Ogółem</b>	<b>100,0%</b>	<b>100,0%</b>	<b>100,0%</b>
Dolnośląskie	7,2%	6,9%	7,3%
Kujawsko-Pomorskie	5,6%	5,4%	5,6%
Lubelskie	6,4%	9,3%	5,7%
Lubuskie	2,2%	2,0%	2,2%
Łódzkie	6,5%	8,7%	5,9%
Małopolskie	7,3%	7,0%	7,4%
Mazowieckie	13,4%	18,2%	12,2%
Opolskie	2,4%	1,9%	2,5%
Podkarpackie	4,8%	4,5%	4,9%
Podlaskie	3,6%	5,3%	3,1%
Pomorskie	6,0%	4,6%	6,4%
Śląskie	12,4%	5,0%	14,2%
Świętokrzyskie	3,6%	4,3%	3,4%
Warmińsko-Mazurskie	3,9%	3,8%	3,9%
Wielkopolskie	8,5%	7,2%	8,8%
Zachodniopomorskie	4,7%	3,8%	4,9%
Reszta *)	1,6%	2,2%	1,5%

\*) brak informacji lub niepoprawna identyfikacja w przyjętych słownikach



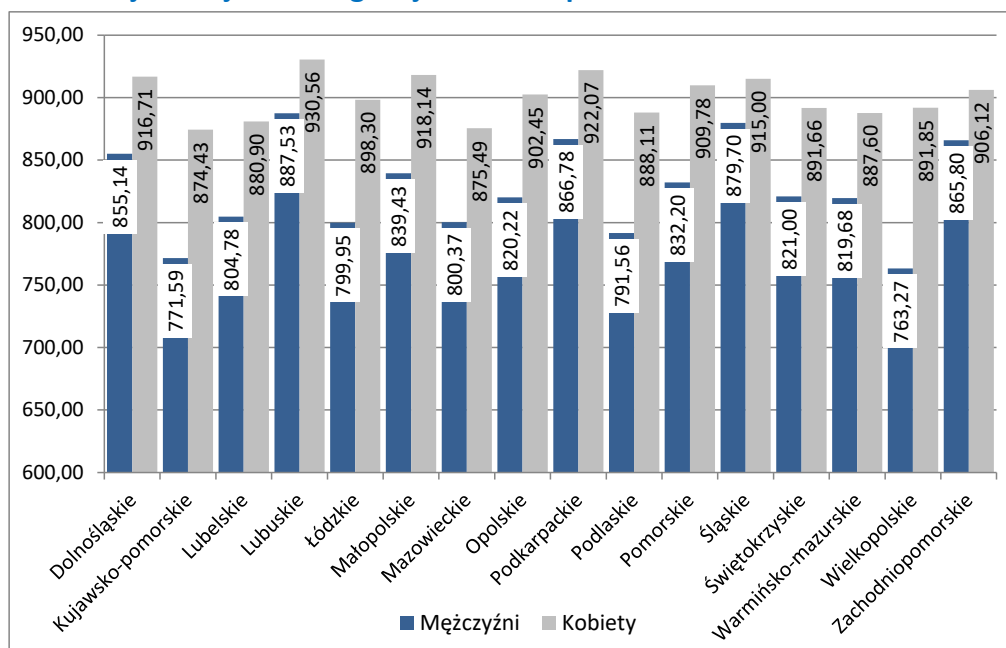
**Mapa 1. Rozkład terytorialny emerytur nowosystemowych wypłacanych w XII 2022 r. w wysokości niższej niż najniższa**



**Tab. 5a. Średnia wysokość emerytur nowosystemowych wypłacanych w XII 2022 w wysokości niższej niż najniższa wg województw i płci**

Województwo	Ogółem	Mężczyźni	Kobiety
	średnia wysokość w zł		
<b>Ogółem</b>	<b>882,19</b>	<b>816,78</b>	<b>898,84</b>
Dolnośląskie	904,75	855,14	916,71
Kujawsko-Pomorskie	854,49	771,59	874,43
Lubelskie	859,04	804,78	880,90
Lubuskie	922,35	887,53	930,56
Łódzkie	871,95	799,95	898,30
Małopolskie	902,65	839,43	918,14
Mazowieckie	855,31	800,37	875,49
Opolskie	889,43	820,22	902,45
Podkarpackie	911,90	866,78	922,07
Podlaskie	859,35	791,56	888,11
Pomorskie	897,95	832,20	909,78
Śląskie	908,75	879,70	915,00
Świętokrzyskie	874,74	821,00	891,66
Warmińsko-Mazurskie	874,58	819,68	887,60
Wielkopolskie	870,13	763,27	891,85
Zachodniopomorskie	899,63	865,80	906,12

**Wykres 3a. Średnia wysokość emerytur nowosystemowych wypłacanych w XII 2022 r. w wysokości niższej niż najniższa wg województw i płci**



## **B. Emerytury nowosystemowe przyznane po raz pierwszy<sup>2</sup> w 2022 r. wypłacane w grudniu 2022 r.**

W grudniu 2022 r. wypłacono 44,1 tys. emerytur nowosystemowych przyznanych w 2022 r. w wysokości niższej niż najniższa ustawowa wysokość emerytury, tj. o 3,5% więcej niż przyznanych w 2021 r. W stosunku do 2013 r. liczba emerytur nowosystemowych przyznanych w 2022 r. w wysokości niższej niż najniższa emerytura wzrosła prawie 3,8-krotnie. W 2022 r. ich udział w liczbie nowoprzyznaczonych emerytur nowosystemowych stanowił 14,7% (w 2013 r. było to 16,4%, w 2021 r. – 14,7%). Wyraźny wzrost w latach 2017-2019 liczby emerytur przyznanych w wysokości niższej niż najniższa to prawdopodobnie efekt obniżenia ustawowego wieku emerytalnego.

<sup>2</sup> Dotyczy osób, którym przyznano emeryturę po raz pierwszy i które podjęły jej wypłatę w stałym miesięcznym terminie płatności.

**Tab. 1b. Liczba osób pobierających w XII emeryturę\*) nowosystemową przyznaną w danym roku w wysokości niższej niż najniższa**

	w tys.	w % nowoprzyznaczonych emerytur nowosystemowych
2013	11,7	16,4%
2014	14,2	10,7%
2015	20,5	9,8%
2016	22,6	10,5%
2017	49,7	12,9%
2018	58,0	16,9%
2019	49,3	16,7%
2020	43,3	15,0%
2021	42,6	14,7%
2022	44,1	14,7%

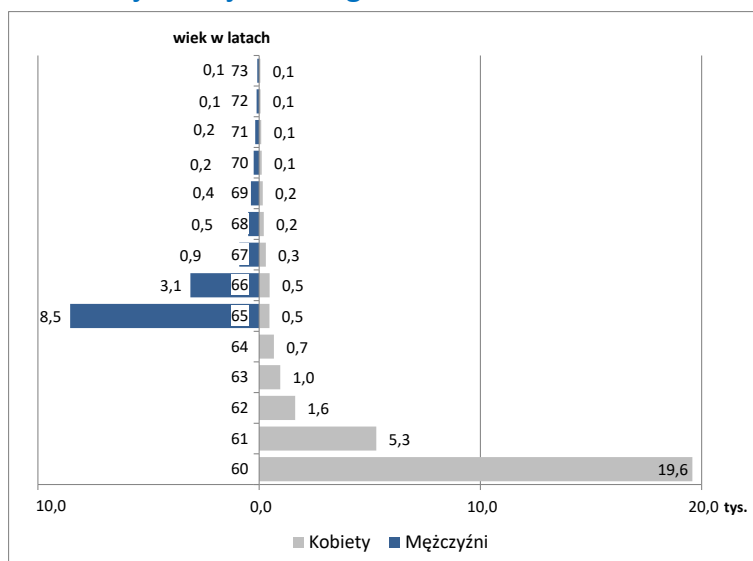
\*) bez emerytur z urzędu i bez emerytur częściowych

Wśród osób pobierających w grudniu 2022 r. emeryturę przyznaną w 2022 r. w wysokości niższej niż najniższa przeważały kobiety (stanowiły 68,2% ogółu). Przed 2014 r. emerytury nowosystemowe w wysokości niższej niż najniższa przyznawane były tylko kobietom, pierwsi mężczyźni uprawnienie do nowosystemowej emerytury właśnie w 2014 r. ukończyli 65 lat. W 2014 r. odsetek mężczyzn, którym przyznano takie emerytury wynosił 4,8%, w 2015 r. – 15,4%, w 2019 r. – 24,1%, zaś w 2021 r. – 29,6%.

Średni wiek osób pobierających w grudniu 2022 r. emeryturę przyznaną w 2022 r. w wysokości niższej niż najniższa wynosił 62,8 roku (w przypadku kobiet było to 61,1 roku, w przypadku mężczyzn – 66,4 roku). Dominującym wiekiem tej grupy emerytów w przypadku kobiet był wiek 60 lat (w tym wieku było 65,1% kobiet), zaś w przypadku mężczyzn – 65 lat (w tym wieku było 60,8% mężczyzn).

Średni wiek osób, którym przyznano w 2022 r. emeryturę w wysokości niższej niż najniższa był nieznacznie wyższy od średniego wieku osób, którym przyznano takie emerytury w 2021 r. – o 0,6 roku.

**Tab. 2b. Liczba osób pobierających w XII 2022 r. emeryturę nowosystemową przyznaną w 2022 r. w wysokości niższej niż najniższa wg wieku**



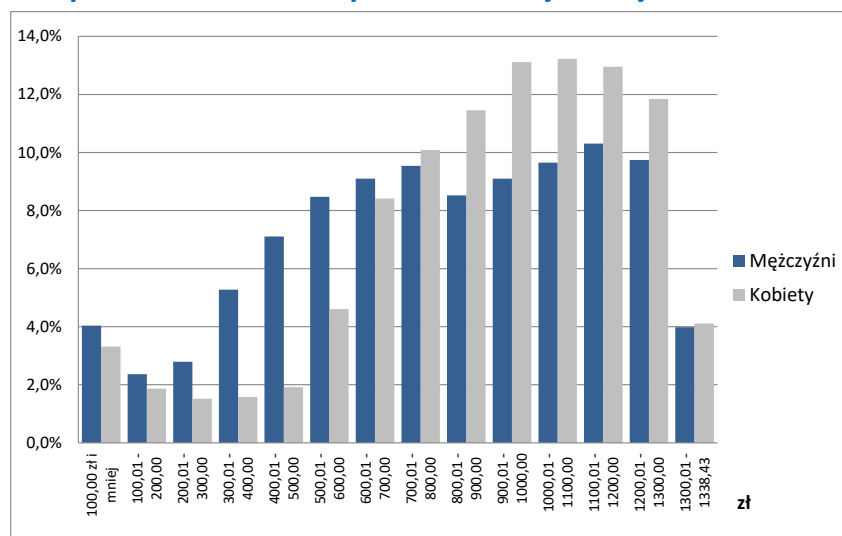
Spośród osób pobierających w grudniu 2022 r. emeryturę nowosystemową przyznaną w 2022 r. w wysokości niższej niż najniższa ustawowa wysokość, 19,7% pobierało ją w wysokości 600 zł i mniej (w przypadku mężczyzn było to 30,1%, w przypadku kobiet – 14,8%), 18,5% – w wysokości pomiędzy 600,01 a 800,00 zł (18,6% mężczyzn, 18,5% kobiet), zaś 61,8% w wysokości powyżej 800 zł (51,3% mężczyzn, 66,7% kobiet). Podobnie, jak w przypadku emerytur wypłacanych w grudniu 2022 r. w wysokości niższej niż najniższa emerytura, natomiast najwyższy odsetek mężczyzn pobierał tę emeryturę w wysokości z przedziału 1 100,01 – 1 200,00 zł. W przypadku kobiet był to przedział 1 000,01 zł – 1 100,00 zł

Jak widać z poniższej tabeli i wykresu, w niższych przedziałach wysokości (do 700 zł) dominują mężczyźni, zaś w przedziałach powyżej 700,00 zł przeważający jest udział kobiet. Podobnie jak w przypadku emerytur wypłacanych w grudniu 2022 r., średnia wysokość emerytury niższej niż najniższa jest wyższa w przypadku kobiet. Średnia wysokość emerytury przyznanej w 2022 r. i pobieranej w grudniu 2022 r. w wysokości niższej niż najniższa wynosiła 859,53 zł (w przypadku mężczyzn było to 793,62 zł, w przypadku kobiet – 890,36 zł).

Emerytury przyznane w 2022 r. w wysokości niższej niż najniższa są średnio o 2,6% niższe od emerytur wypłacanych w grudniu 2022 r. w wysokości niższej niż najniższa.

Strukturę wg wysokości emerytur wypłacanych w grudniu 2022 r. i przyznanych w 2022 r. w wysokości niższej niż najniższa przedstawia wykres 1b oraz tabela 3b.

**Wykres 1b. Struktura według wysokości emerytur nowosystemowych przyznanych w 2022 r. i wypłacanych w XII 2022 r. w wysokości niższej niż najniższa**



**Tab. 3b. Struktura według wysokości i płci osób pobierających emeryturę nowosystemową przyznaną w 2022 r. i wypłacaną w XII 2022 r. w wysokości niższej niż najniższa**

Wysokość w zł	Ogółem	Mężczyźni	Kobiety	Ogółem	Mężczyźni	Kobiety
				w odsetkach*)		
<b>Ogółem</b>	<b>44 130</b>	<b>14 042</b>	<b>30 088</b>	<b>100,0%</b>	<b>100,0%</b>	<b>100,0%</b>
10,00 zł i mniej	281	108	173	0,6%	0,8%	0,6%
10,01 - 20,00	207	90	117	0,5%	0,6%	0,4%
20,01 - 30,00	178	67	111	0,4%	0,5%	0,4%
30,01 - 40,00	158	54	104	0,4%	0,4%	0,3%
40,01 - 50,00	157	58	99	0,4%	0,4%	0,3%
50,01 - 60,00	134	44	90	0,3%	0,3%	0,3%
60,01 - 70,00	118	46	72	0,3%	0,3%	0,2%
70,01 - 80,00	112	38	74	0,3%	0,3%	0,2%
80,01 - 90,00	133	35	98	0,3%	0,2%	0,3%
90,01 - 100,00	87	27	60	0,2%	0,2%	0,2%
100,01 - 200,00	894	332	562	2,0%	2,4%	1,9%
200,01 - 300,00	848	392	456	1,9%	2,8%	1,5%
300,01 - 400,00	1 217	741	476	2,8%	5,3%	1,6%
400,01 - 500,00	1 575	998	577	3,6%	7,1%	1,9%
500,01 - 600,00	2 576	1 190	1 386	5,8%	8,5%	4,6%
600,01 - 700,00	3 810	1 278	2 532	8,6%	9,1%	8,4%
700,01 - 800,00	4 374	1 340	3 034	9,9%	9,5%	10,1%
800,01 - 900,00	4 643	1 197	3 446	10,5%	8,5%	11,5%
900,01 - 1 000,00	5 224	1 278	3 946	11,8%	9,1%	13,1%
1 000,01 - 1 100,00	5 333	1 355	3 978	12,1%	9,6%	13,2%
1 100,01 - 1 200,00	5 344	1 447	3 897	12,1%	10,3%	13,0%
1 200,01 - 1 300,00	4 932	1 368	3 564	11,2%	9,7%	11,8%
1 300,01 - 1 338,43	1 795	559	1 236	4,1%	4,0%	4,1%
<b>Średnia wysokość w zł</b>	<b>859,53</b>	<b>793,62</b>	<b>890,36</b>			

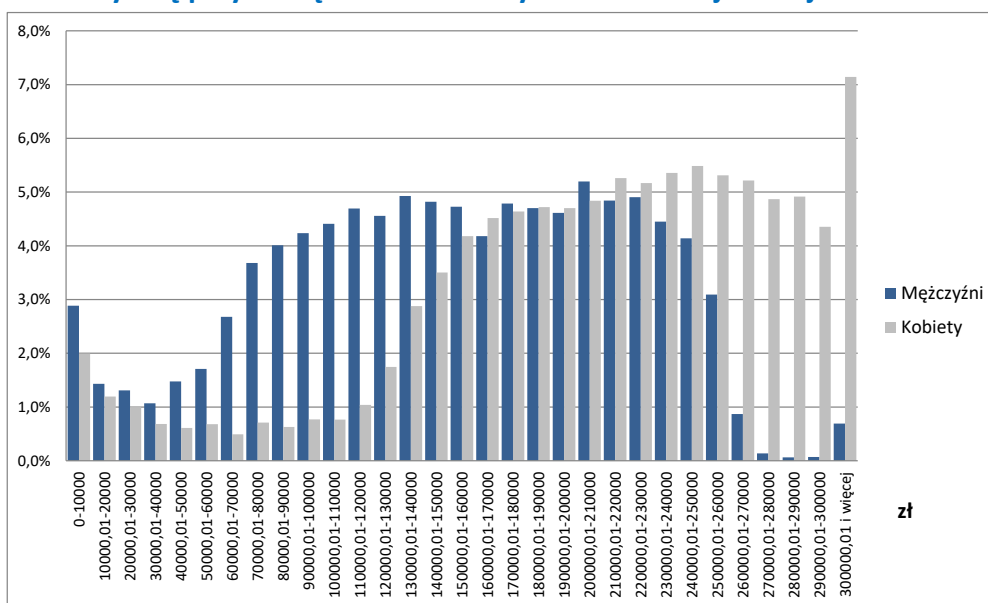
\*) Ze względu na zaokrąglenia danych, w niektórych przypadkach sumy składników mogą się nieznacznie różnić od podanych wielkości „ogółem”.

Średnia podstawa wyliczenia dla emerytur wypłacanych w grudniu 2022 r. i przyznanych w 2022 r. w wysokości niższej niż najniższa wynosiła 190,5 tys. zł i w przypadku kobiet była wyższa o 37% niż w przypadku mężczyzn (odpowiednio 208,5 tys. zł i 151,9 tys. zł). Podobnie, jak w przypadku emerytur wypłacanych w grudniu 2022 r., tak i w przypadku emerytur przyznanych w 2022 r., w niższych przedziałach (do 160 tys. zł) kapitału będącego podstawą obliczenia emerytury przeważają mężczyźni, zaś w przedziałach wyższych przeważający jest udział kobiet.

Wśród osób pobierających w grudniu 2022 r. emeryturę przyznaną w 2022 r. w wysokości niższej niż najniższa, 41,2% (43,0% mężczyzn i 40,4% kobiet) miało emeryturę wyliczoną jedynie z kwoty zwaloryzowanego kapitału początkowego (nie miało składek). Oznacza to, że osoby te nie odprowadziły ani jednej składki na ubezpieczenie emerytalne po 1998 r.

Brak kapitału początkowego obserwujemy u 8,4% (9,6% mężczyzn i 7,8% kobiet) emerytów pobierających w grudniu 2022 r. emeryturę przyznaną w 2022 r. w wysokości niższej niż najniższa.

**Wykres 2b. Struktura według płci i podstawy obliczenia emerytury osób pobierających w XII 2022 r. emeryturę przyznaną w 2022 r. w wysokości niższej niż najniższa**

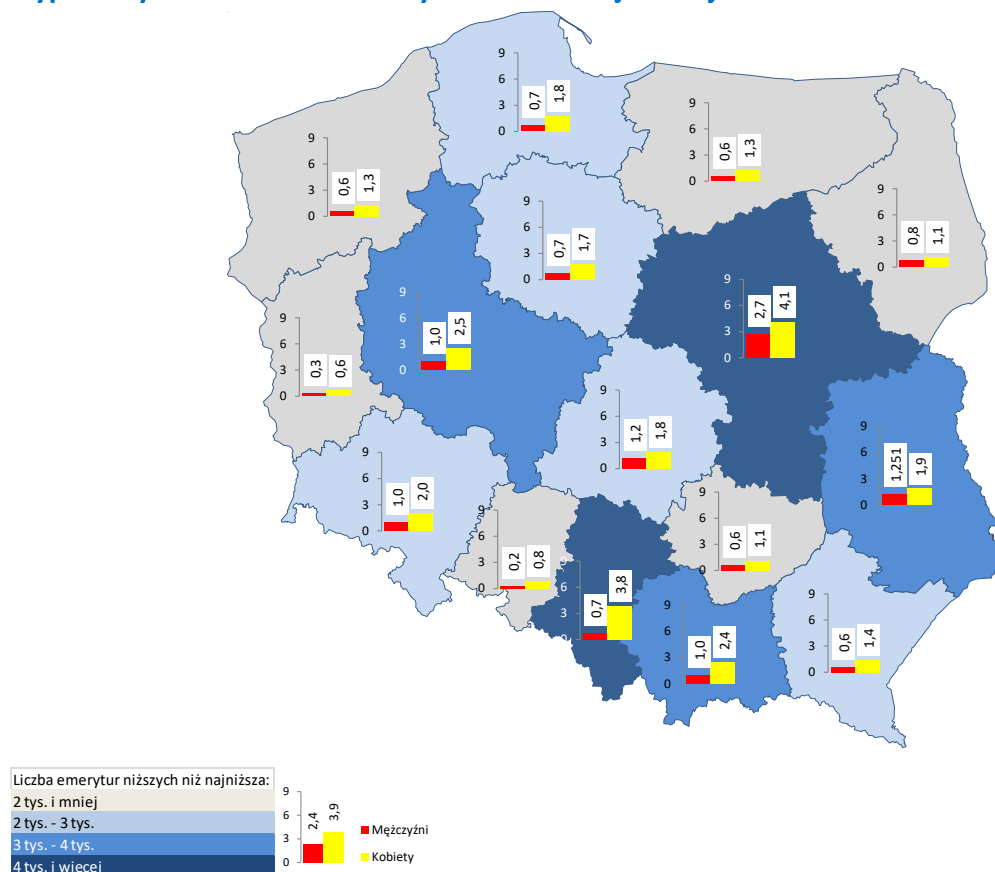


Wśród mężczyzn pobierających w grudniu 2022 r. emeryturę nowosystemową przyznaną w 2022 r. w wysokości niższej niż najniższa największy odsetek stanowiły osoby, którym świadczenie wypłaca oddział ZUS w Białymstoku i w Płocku (odpowiednio 5,7% i 5,5%), najmniejszy zaś osoby, którym świadczenie wypłaca oddział ZUS w Rybniku i w Bielsku-Białej – po 0,7%. W przypadku kobiet były to odpowiednio oddziały ZUS w Gdańsku (4,7%) oraz w Gorzowie Wielkopolskim (0,9%).

Analizując rozkład terytorialny osób pobierających w grudniu emeryturę nowosystemową przyznaną w 2022 r. w wysokości niższej niż najniższa stwierdzić należy, że w przypadku kobiet największy odsetek emerytek zamieszkuje województwo mazowieckie (13,5%) i śląskie (12,7%), w przypadku mężczyzn jest to województwo mazowieckie (19,0%). Natomiast najmniejszy odsetek emerytów – mężczyzn zamieszkuje województwo opolskie (1,7%), natomiast w przypadku kobiet jest to województwo lubuskie (2,1%).

Zróżnicowanie pod względem terytorialnym obserwujemy również analizując średnie wysokości emerytur wypłacanych w poszczególnych województwach. Zarówno w przypadku mężczyzn, jak i kobiet średnio najwyższe emerytury wypłacane są w województwie podkarpackim – odpowiednio 853,83 zł i 936,15 zł. Natomiast średnio najniższe emerytury wypłacane są mężczyznom zamieszkałym w województwie wielkopolskim (732,77 zł) i kobietom zamieszkałym w województwie mazowieckim (846,95 zł). Podobnie jak w przypadku emerytur wypłacanych w grudniu 2022 r. w wysokości niższej niż najniższa, tak i w przypadku emerytur przyznanych w 2022 r. w takiej wysokości, w każdym województwie średnia emerytura kobiet jest wyższa od średniej emerytury mężczyzn.

**Mapa 2. Rozkład terytorialny emerytur nowosystemowych przyznanych w 2022 r. i wypłacanych w XII 2022 r. w wysokości niższej niż najniższa**



**Tab. 4b. Struktura wg województw i płci osób pobierających w XII 2022 r. emeryturę nowosystemową przyznaną w 2022 r. w wysokości niższej niż najniższa**

Województwo	Ogółem	Mężczyźni	Kobiety
	<i>w odsetkach</i>		
<b>Ogółem</b>	100,0%	100,0%	100,0%
Dolnośląskie	6,8%	6,9%	6,7%
Kujawsko-pomorskie	5,6%	5,3%	5,7%
Lubelskie	7,0%	8,9%	6,1%
Lubuskie	2,1%	2,1%	2,1%
Łódzkie	6,8%	8,2%	6,1%
Małopolskie	7,8%	7,2%	8,1%
Mazowieckie	15,2%	19,0%	13,5%
Opolskie	2,4%	1,7%	2,7%
Podkarpackie	4,5%	4,2%	4,7%
Podlaskie	4,4%	5,6%	3,8%
Pomorskie	5,6%	4,8%	6,0%
Śląskie	10,3%	5,2%	12,7%
Świętokrzyskie	4,0%	4,4%	3,8%
Warmińsko-mazurskie	4,1%	4,0%	4,2%
Wielkopolskie	8,0%	7,1%	8,4%
Zachodniopomorskie	4,2%	3,9%	4,3%
Reszta *)	1,2%	1,3%	1,1%

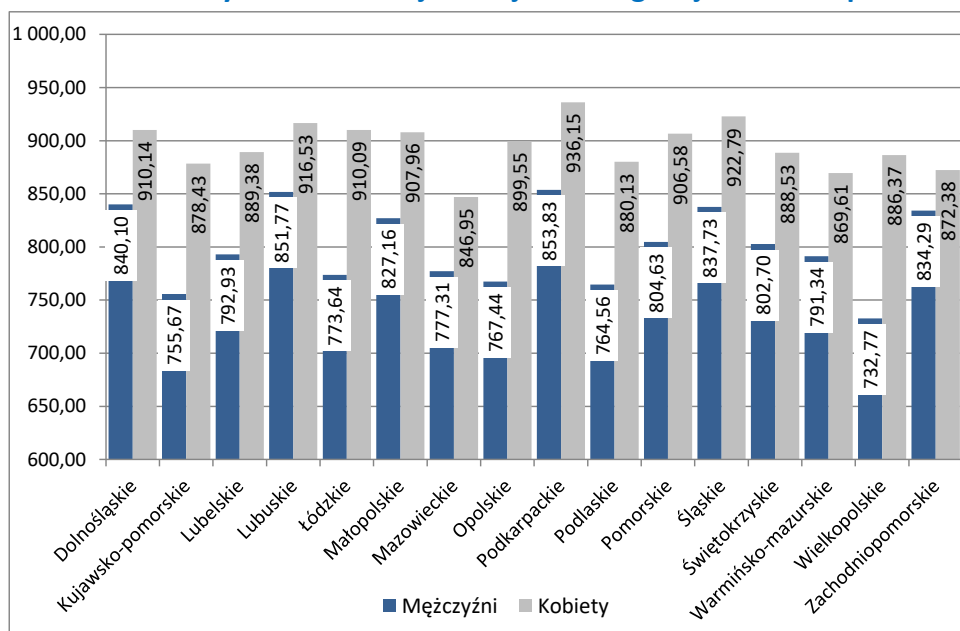
\*) brak informacji lub niepoprawna identyfikacja w przyjętych słownikach

**Tab. 5b. Średnia wysokość emerytur nowosystemowych wypłacanych w XII 2022 r. a przyznanych w 2022 r. w wysokości niższej niż najniższa wg województw i płci**

Województwo	Ogółem	Mężczyźni	Kobiety
	<i>średnia wysokość w zł</i>		
<b>Ogółem</b>	<b>859,53</b>	<b>793,62</b>	<b>890,36</b>
Dolnośląskie	887,13	840,10	910,14
Kujawsko-pomorskie	841,32	755,67	878,43
Lubelskie	850,31	792,93	889,38
Lubuskie	895,70	851,77	916,53
Łódzkie	857,32	773,64	910,09
Małopolskie	884,47	827,16	907,96
Mazowieckie	819,57	777,31	846,95
Opolskie	869,36	767,44	899,55
Podkarpackie	911,86	853,83	936,15
Podlaskie	832,88	764,56	880,13
Pomorskie	878,47	804,63	906,58
Śląskie	906,28	837,73	922,79
Świętokrzyskie	858,34	802,70	888,53
Warmińsko-mazurskie	845,96	791,34	869,61
Wielkopolskie	843,11	732,77	886,37
Zachodniopomorskie	861,01	834,29	872,38



**Wykres 3b. Średnia wysokość emerytur nowosystemowych wypłacanych w XII 2022 a przyznanych w 2022 r. w wysokości niższej niż najniższa wg województw i płci**



## PODSUMOWANIE

Na przestrzeni wielu lat obserwuje się rosnącą liczbę emerytur nowosystemowych wypłacanych w wysokości niższej niż najniższa emerytura. Rośnie także udział takich emerytur w portfelu wypłacanych emerytur nowosystemowych. Zwraca uwagę przeważający udział kobiet. Wynika to m.in. z faktu, że do 2014 r. emerytury nowosystemowe w powszechnym wieku emerytalnym przyznawane były tylko kobietom. Od momentu, gdy emerytury nowosystemowe w powszechnym wieku emerytalnym przyznawane są również mężczyznom, udział kobiet w populacji emerytów pobierających świadczenie w wysokości niższej niż najniższa maleje.

Podkreślenia wymaga fakt, że prawie połowa (47,4%) spośród emerytów, którym w grudniu 2022 r. wypłacano emeryturę w wysokości niższej niż najniższa miało tę emeryturę obliczoną jedynie ze zwaloryzowanego kapitału początkowego – osoby te nie odprowadzały składek na ubezpieczenia społeczne po 1998 r. Wśród osób pobierających w grudniu 2022 r. emeryturę przyznaną w 2022 r. w wysokości niższej niż najniższa odsetek ten był nieco niższy – 41,2 % (43,0% mężczyzn i 40,4% kobiet).

Wysokość emerytur ustalanych wg nowych zasad zależy od kwoty będącej podstawą obliczenia świadczenia, czyli od zwaloryzowanej kwoty zgromadzonych składek i kapitału początkowego. Średnia podstawa wyliczenia dla emerytur wypłacanych w grudniu w wysokości niższej niż najniższa była w przypadku kobiet wyższa o 24,5% niż w przypadku mężczyzn. Dlatego też, pomimo, że kobiety przechodzą na emeryturę wcześniej i mają ją wyliczoną z zastosowaniem wyższego dalszego trwania życia, w przypadku emerytur niższych niż najniższa, ich świadczenia są średnio wyższe niż emerytury mężczyzn.

Dla celów tej analizy dokonano charakterystyki populacji emerytów pobierających emerytury w wysokości niższej niż najniższa (pod względem wysokości świadczenia oraz podstawy jego obliczenia) także za pomocą miar pozycyjnych. Miary pozycyjne są to rzeczywiste wartości cechy występujące w uporządkowanym szeregu statystycznym, wybrane ze względu na zajmowaną pozycję w tym szeregu. Do miar pozycyjnych zaliczamy dominantę oraz ogólnie mówiąc kwantyle, w szczególności medianę.

Dominanta (D) jest to wartość cechy, która najczęściej (najliczniej) występuje w badanej zbiorowości. W naszym przypadku, ze względu na fakt, że analizie poddano dane indywidualne, występuje kilka wartości modalnych (dominanty).

Druga średnia pozycyjna to mediana (Me), zwana także wartością środkową. Medianę definiuje się jako wartość środkową dzielącą zbiorowość na dwie równe części. W jednej z tych części znajdują się jednostki o wartościach wyższych od mediany, w drugiej zaś – o wartościach niższych. Mediana jest więc wartością tego wyrazu w szeregu uporządkowanym, powyżej i poniżej którego znajduje się jednakowa liczba jednostek.

Kolejne miary pozycyjne to np. kwantyle, które dzielą zbiorowość na czwarte części. Kwartył pierwszy ( $Q_{1/4}$ ) jest to wartość tego wyrazu w szeregu, poniżej którego znajduje się  $\frac{1}{4}$ , a powyżej  $\frac{3}{4}$  wszystkich wyrazów. Kwartył trzeci ( $Q_{3/4}$ ) jest to natomiast wartość tego wyrazu w szeregu, poniżej którego znajduje się  $\frac{3}{4}$ , a powyżej  $\frac{1}{4}$  wszystkich wyrazów. Mediana jest więc zarazem drugim kwartyłem.

Analizując, czy wysokości tych emerytur są rozłożone równomiernie w stosunku do średniej arytmetycznej, czy też mają tendencję do skupiania się przy dolnej bądź górnej granicy przedziału zmienności cechy, stwierdzamy następującą zależność pomiędzy średnią arytmetyczną i medianą:  $X < Me$ . Oznacza, że największa liczba z analizowanej grupy świadczeniobiorców pobierających emerytury skupia się powyżej wartości średniej

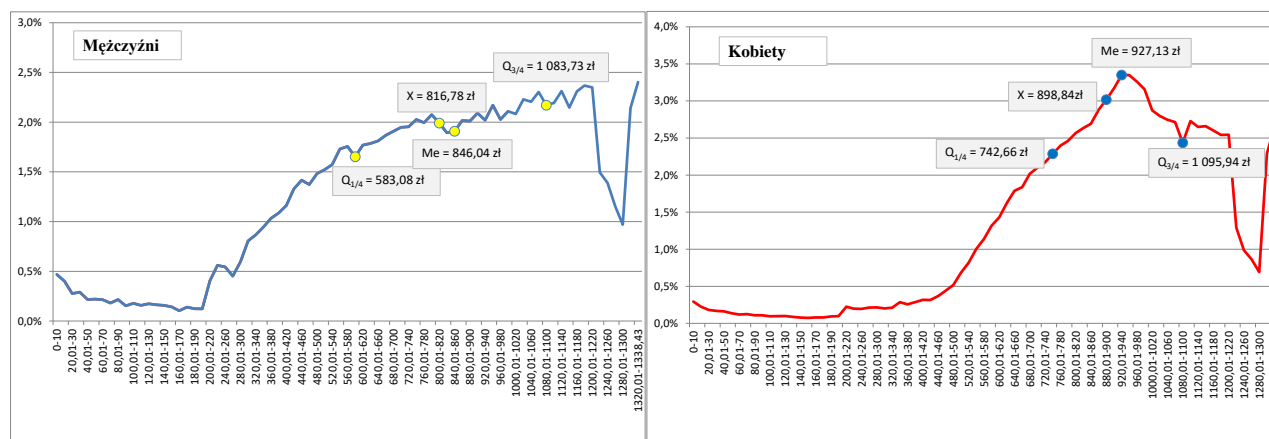
arytmetycznej wysokości emerytury. Zarówno dla populacji mężczyzn, jak i kobiet została zachowana taka sama zależność pomiędzy średnią arytmetyczną a medianą. Analogiczną relację obserwujemy w przypadku podstawy obliczenia emerytury.

Wartości miar pozycyjnych wysokości emerytury oraz podstawy jej obliczenia dla emerytur niższych niż najniższa wypłacanych w grudniu 2022 r. oraz przyznanych w 2022 r. przedstawia poniższa tabela.

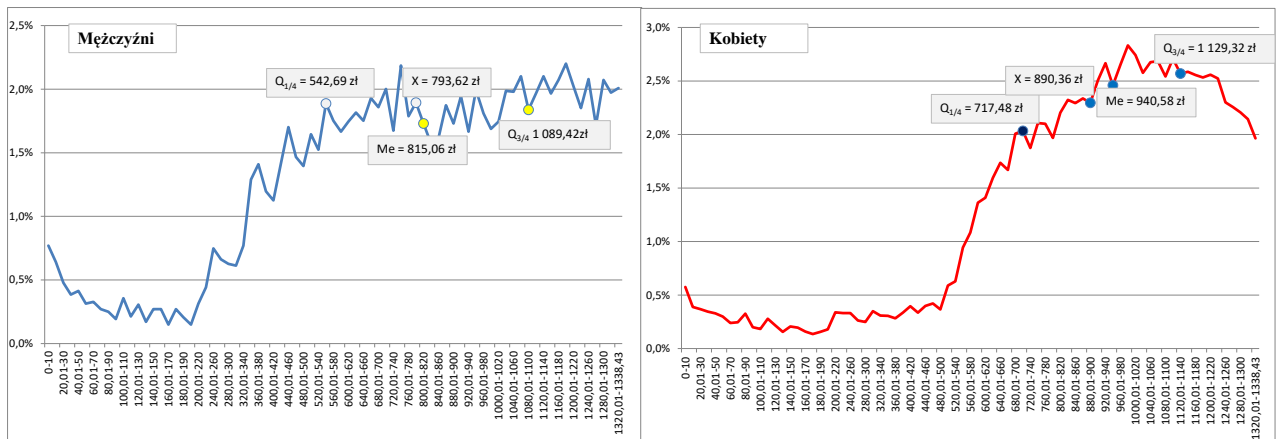
	Wypłacane XII 2022			Przyznane w 2022		
	O	M	K	O	M	K
<b>Wysokość - w zł</b>						
Średnia X	882,19	816,78	898,84	859,53	793,62	890,36
Q <sub>1/4</sub>	715,22	583,08	742,66	664,81	542,69	717,48
Q <sub>2/4</sub> = Me	916,47	846,04	927,13	910,97	815,06	940,58
Q <sub>3/4</sub>	1 093,73	1 083,73	1 095,94	1 119,04	1089,42	1 129,32
<b>Podstawa obliczenia emerytury - w tys. zł</b>						
Średnia X	176,5	147,6	183,7	190,5	151,9	208,5
Q <sub>1/4</sub>	135,3	103,7	142,8	142,0	100,8	164,4
Q <sub>2/4</sub> = Me	178,3	151,3	184,3	197,6	153,8	216,5
Q <sub>3/4</sub>	221,0	195,0	227,6	246,9	207,0	263,2

Poniższe wykresy obrazują natomiast rozkład i wzajemne zależności miar pozycyjnych wysokości emerytur niższych niż najniższa wypłacanych w grudniu 2022 r. i przyznanych w 2022 r. w podziale na płeć emerytów.

### Wypłacane w XII 2022 r.



## Przyznane w 2022 r.



**Opracowanie:**  
Hanna Zalewska  
Izabela Tomczyk