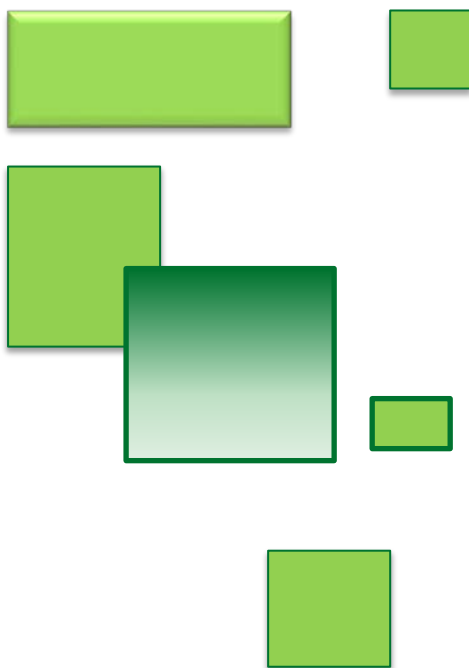




Płatnicy składek na ubezpieczenie wypadkowe, którzy za 2021 rok złożyli Informację ZUS IWA



DEPARTAMENT STATYSTYKI I PROGNOZ AKTUARIALNYCH

Warszawa 2022



ZAKŁAD
UBEZPIECZEŃ
SPOŁECZNYCH

Opracowały: Ewa Karczewicz Wydział Badań Statystycznych

Aleksandra Milczarska

Akceptowała: Hanna Zalewska Dyrektor Departamentu Statystyki i Prognoz Aktuarnych

<https://www.zus.pl/>

<https://psz.zus.pl/>

Składka wypadkowa to jedyna składka w polskim systemie ubezpieczeń społecznych, która jest ruchoma i zależna od wielu czynników. Oznacza to, że ustawodawca nie narzuca z góry jednakowej stawki dla wszystkich płatników, jak ma to miejsce w przypadku składki emerytalnej czy rentowej. Składka wypadkowa jest ustalana indywidualnie z uwzględnieniem ryzyk występujących u danego pracodawcy. Ma na celu motywowanie płatników składek do efektywnych działań w zakresie prewencji wypadkowej oraz przestrzegania przepisów BHP. Różnicowanie składki na ubezpieczenie wypadkowe z tytułu wypadków przy pracy i chorób zawodowych jest jednym z instrumentów wpływających na ograniczenie występowania wypadków przy pracy i chorób zawodowych.

Zasady wypłacania świadczeń wypadkowych oraz sposób różnicowania stopy procentowej składki na ubezpieczenie wypadkowe z tytułu wypadków przy pracy i chorób zawodowych ustalają ustawa o ubezpieczeniu społecznym z tytułu wypadków przy pracy i chorób zawodowych (Dz.U. 2019 r., poz. 1205) oraz rozporządzenie Ministra Pracy i Polityki Społecznej (Dz. U. 2019 r., poz. 757 ze zm.).

W roku składkowym, który rozpoczął się od 1 kwietnia 2022 r. obowiązują te same wartości stóp procentowych składki na ubezpieczenie wypadkowe, jakie obowiązywały do 30 marca 2022 r. Ogólne zasady ustalania wysokości tej składki nie uległy zmianie w stosunku do poprzedniego roku składkowego.

Zgodnie z Załącznikiem do rozporządzenia Ministra Rodziny i Polityki Społecznej z dnia 16 marca 2021 r. zmieniającego rozporządzenie w sprawie różnicowania stopy procentowej składki na ubezpieczenie społeczne z tytułu wypadków przy pracy i chorób zawodowych w zależności od zagrożeń zawodowych i ich skutków (poz. 489) najwyższa grupa to: **„Działalność usługowa wspomagająca górnictwo i wydobywanie” z wysokością stopy procentowej składki – 3,33%.**

O tym, w jakiej wysokości płatnik powinien opłacać składkę, decyduje m.in. liczba osób zgłoszonych przez niego do ubezpieczenia wypadkowego.

Zgodnie z uregulowaniami prawnymi, płatnicy składek na ubezpieczenie wypadkowe zostali podzieleni na dwie grupy:

- zgłaszających do ubezpieczenia wypadkowego nie więcej niż 9 ubezpieczonych,
- zgłaszających do ubezpieczenia wypadkowego co najmniej 10 ubezpieczonych.

Dla wszystkich płatników, którzy zgłaszają do ubezpieczenia wypadkowego nie więcej niż 9 ubezpieczonych, stopa procentowa składki na ubezpieczenie wypadkowe jest zryczałtowana i wynosi 50% najwyższej stopy procentowej dla grup działalności ustalonej na dany rok składkowy.

W określonych sytuacjach, płatnicy zgłaszający co najmniej 10 ubezpieczonych samodzielnie ustalają stopę procentową składki na ubezpieczenie wypadkowe, tj. poprzez odczytanie w załączniku do *Rozporządzenia* właściwej stopy procentowej składki na podstawie dwóch pierwszych cyfr kodu rodzaju działalności wg PKD, do której płatnik został zakwalifikowany. Dotyczy to płatników składek podlegających wpisowi do rejestru REGON, którzy nie byli zobowiązani do przekazania Informacji ZUS IWA za trzy kolejne, ostatnie lata kalendarzowe. Zasada ta ma również zastosowanie do płatników, którzy rejestrują się po raz pierwszy w ZUS, a którzy w poprzednim roku kalendarzowym nie byli płatnikami składek na ubezpieczenie wypadkowe, lub byli wykreśleni z krajowego rejestru podmiotów REGON na dzień 31 grudnia poprzedniego roku.

Płatnikom składek, którzy za trzy kolejne, ostatnie lata kalendarzowe mieli obowiązek i przekazali do ZUS „Informację o danych do ustalenia składki na ubezpieczenie wypadkowe ZUS IWA”, wysokość stopy procentowej składki na ubezpieczenie wypadkowe ustala Zakład Ubezpieczeń Społecznych.

Dokument „Informacje o danych do ustalenia składki na ubezpieczenie wypadkowe ZUS IWA” zawiera, między innymi dane do ustalenia kategorii ryzyka dla płatnika składek:

- rodzaj przeważającej działalności według PKD,
- liczbę poszkodowanych w wypadkach przy pracy ogółem, które miały miejsce w roku, za który składana jest Informacja ZUS IWA,
- liczbę poszkodowanych w wypadkach przy pracy śmiertelnych i ciężkich,
- liczbę zatrudnionych w warunkach zagrożenia.

Liczba poszkodowanych w wypadkach przy pracy powinna być wykazywana przez płatnika – w odniesieniu do pracowników poszkodowanych w wypadkach przy pracy, które zostały zarejestrowane w rejestrze wypadków, a w odniesieniu do innych ubezpieczonych podlegających ubezpieczeniu wypadkowemu i poszkodowanych w wypadkach przy pracy, dla których została sporządzona karta wypadku.

Każda z powyższych informacji o wypadkowości - z trzech kolejnych lat - jest brana pod uwagę w algorytmie wyliczającym cząstkowe kategorie ryzyka i w dalszej kolejności przy ustalaniu stopy procentowej składki. Natomiast do ustalenia grupy działalności brany jest pod uwagę rodzaj działalności wg PKD wykazany przez płatnika w składanej jako ostatniej informacji ZUS IWA.

Informację ZUS IWA za dany rok kalendarzowy zobowiązani są przekazywać płatnicy, którzy spełniają łącznie następujące warunki:

- byli zgłoszeni nieprzerwanie w ZUS jako płatnicy składek na ubezpieczenie wypadkowe od dnia 1 stycznia do 31 grudnia roku, za który składana jest Informacja i co najmniej jeden dzień w styczniu następnego roku,
- w roku, za który składana jest Informacja zgłaszali do ubezpieczenia wypadkowego co najmniej 10 ubezpieczonych,
- byli wpisani do rejestru REGON w dniu 31 grudnia roku, za który jest składana Informacja ZUS IWA.

Na dzień 30 kwietnia 2022 r. Informację ZUS IWA za 2021 r. o danych do ustalenia składki na ubezpieczenie wypadkowe złożyło 190,5 tys. płatników, w porównaniu z poprzednim rokiem składkowym było to więcej o 2,0%.

Tabela 1. Płatnicy składek, którzy złożyli Informację ZUS IWA za dany rok

Rok kalendarzowy	2020	2021
liczba płatników składek na ubezpieczenie wypadkowe (w tys.)	186,8	190,5

Tabela 2. Dane przekazane przez płatników składek na ubezpieczenie wypadkowe w Informacji ZUS IWA za 2021 rok

Sekcje PKD	Ubezpieczeni zgłoszeni do ubezpieczenia wypadkowego	Poszkodowani w wypadkach przy pracy ogółem	Poszkodowani w wypadkach przy pracy śmiertelnych i ciężkich	Zatrudnieni w warunkach zagrożenia
Ogółem	13 458 292	95 454	858	260 562
Rolnictwo, leśnictwo, łowiectwo i rybactwo	102 251	1 256	18	2 411
Górnictwo i wydobywanie	138 570	2 244	17	40 577
Przetwórstwo przemysłowe	3 358 965	31 874	318	154 265
Wytwarzanie i zaopatrywanie w energię elektryczną, gaz	113 404	731	12	2 824
Dostawa wody, gospodarowanie ściekami i odpadami	164 593	2 954	34	4 521
Budownictwo	562 188	6 381	159	15 504
Handel hurtowy i detaliczny	1 646 043	13 015	84	14 151
Transport i gospodarka magazynowa	768 295	7 433	101	9 853
Działalność związana z zakwaterowaniem i usługami gastronomicznymi	335 265	1 513	4	685
Informacja i komunikacja	298 648	432	3	301
Działalność finansowa i ubezpieczeniowa	306 950	537	3	28
Działalność związana z obsługą rynku nieruchomości	121 860	961	7	438
Działalność profesjonalna, naukowa i techniczna	425 455	1 587	13	1 515
Działalność w zakresie usług administrowania	784 308	4 660	37	3 240
Administracja publiczna i obrona narodowa, obowiązkowe ubezpieczenia społeczne	737 640	3 523	7	2 624
Edukacja	2 170 174	5 683	16	2 762
Opieka zdrowotna i pomoc społeczna	960 585	8 931	8	3 573
Działalność związana z kulturą, rozrywką i rekreacją	147 924	995	12	952
Pozostała działalność usługowa	313 640	743	5	331
Gospodarstwa domowe zatrudniające pracowników	136	-	-	-
Organizacje i zespoły eksterytorialne	1 385	1	-	-

Na rok składkowy od 1 kwietnia 2022 r. do 31 marca 2023 r. ZUS ustalił wysokość stopy procentowej składki dla 159,2 tys. płatników, tj. dla 4,1 tys. płatników więcej niż za poprzedni rok składkowy. Udział płatników składających po raz trzeci Informację ZUS IWA

ukszałtował się na nieco wyższym poziomie niż rok wcześniej i wyniósł w 2022 r. (ZUS IWA za 2021 r.) – 83,6% ogólnej liczby płatników, którzy złożyli tę informację.

Ta grupa płatników będzie podlegać analizie w niniejszym opracowaniu.

Tabela 3. Płatnicy, którym ZUS ustalił wysokość stopy procentowej składki na ubezpieczenie wypadkowe na dany rok składkowy

Płatnicy	2021/2022	2022/2023
liczba płatników składek na ubezpieczenie wypadkowe (w tys.)	155,1	159,2

W bieżącym roku składkowym, analogicznie jak w roku poprzednim, obowiązuje kod PKD 2007 z grupami działalności wraz z przypisanymi do nich, ustalonymi przez Ministra Rodziny i Polityki Społecznej w przywołanym w opracowaniu *Rozporządzeniu*, kategoriami ryzyka i stopą procentową składki (załącznik nr 1 do opracowania).

Najwyższa stopa procentowa składki ustalona na okres od 1 kwietnia 2022 r. do 31 marca 2023 r. pozostała bez zmian i wynosi 3,33%. Oznacza to, że dla płatników zgłaszających do ubezpieczenia wypadkowego nie więcej niż 9 ubezpieczonych stopa procentowa składki liczona, jako 50% najwyższej spośród stóp procentowych ustalonych dla poszczególnych grup działalności, wynosi 1,67%.

Liczbę płatników, którzy w 2022 r. złożyli Informację ZUS IWA z danymi za 2021 rok oraz liczbę płatników, którzy tę Informację złożyli trzeci, kolejny raz, według grup działalności zgodnie z PKD 2007 zawiera tabela 4.

Najliczniejszą grupę płatników, którzy złożyli Informację ZUS IWA za trzy kolejne lata i którym ZUS ustalił stopę procentową składki na ubezpieczenie wypadkowe stanowili płatnicy prowadzący działalność: w zakresie przetwórstwa przemysłowego – 18,4% płatników, w handlu hurtowym i detalicznym – 17,5%, w edukacji – 14,6%.

Struktura ta nie odbiegała znacząco od analogicznej za rok poprzedni.

Tabela 4. Płatnicy składek, którzy za 2021 rok złożyli Informację ZUS IWA według sekcji PKD

Sekcje PKD	Ogółem		w tym: płatnicy, którzy złożyli Informację ZUS IWA za trzy kolejne lata	
	liczba w tys.	w odsetkach	liczba w tys.	w odsetkach
Ogółem	190,5	100,0	159,2	100,0
Rolnictwo, leśnictwo, łowiectwo i rybactwo	3,3	1,7	2,9	1,8
Górnictwo i wydobywanie	0,5	0,3	0,5	0,3
Przetwórstwo przemysłowe	33,9	17,8	29,2	18,4
Wytwarzanie i zaopatrywanie w energię elektryczną, gaz	0,6	0,3	0,5	0,3
Dostawa wody, gospodarowanie ściekami i odpadami	2,7	1,4	2,4	1,5
Budownictwo	19,7	10,3	14,5	9,1
Handel hurtowy i detaliczny	33,7	17,7	27,9	17,5
Transport i gospodarka magazynowa	13,0	6,8	10,2	6,4
Działalność związana z zakwaterowaniem i usługami gastronomicznymi	8,0	4,2	6,0	3,8
Informacja i komunikacja	3,7	1,9	2,9	1,8
Działalność finansowa i ubezpieczeniowa	1,9	1,0	1,7	1,1
Działalność związana z obsługą rynku nieruchomości	3,0	1,6	2,7	1,7
Działalność profesjonalna, naukowa i techniczna	8,2	4,3	6,2	3,9
Działalność w zakresie usług administrowania	7,1	3,7	5,2	3,3
Administracja publiczna i obrona narodowa, obowiązkowe ubezpieczenia społeczne	5,5	2,9	5,4	3,4
Edukacja	24,9	13,1	23,2	14,6
Opieka zdrowotna i pomoc społeczna	12,0	6,3	10,4	6,5
Działalność związana z kulturą, rozrywką i rekreacją	3,8	2,0	3,4	2,1
Pozostała działalność usługowa	5,0	2,7	4,0	2,5
Gospodarstwa domowe zatrudniające pracowników	0,0	0,0	0,0	0,0
Organizacje i zespoły eksterytorialne	0,0	0,0	0,0	0,0

Jak wcześniej wspomniano, w załączniku do *Rozporządzenia* do grup działalności przypisane są kategorie ryzyka wraz ze stopą procentową składki. Natomiast dla poszczególnych płatników kategorię ryzyka ustala ZUS.

Kategoria ryzyka ustalana jest przez ZUS dla poszczególnych płatników na podstawie danych wykazanych w Informacjach ZUS IWA za trzy kolejne, ostatnie lata kalendarzowe, w oparciu o cząstkowe kategorie ryzyka odpowiadające:

- wskaźnikowi poszkodowanych w wypadkach przy pracy ogółem,
- wskaźnikowi poszkodowanych w wypadkach przy pracy śmiertelnych i ciężkich,
- wskaźnikowi zatrudnionych w warunkach zagrożenia.

Sposób wyliczenia kategorii ryzyka określa § 4 *Rozporządzenia*, natomiast sposób ustalania kategorii ryzyka dla płatników składek określa § 5. (Załącznik nr 2 do opracowania)

Tabela 5. Dane do ustalenia kategorii ryzyka przekazane przez płatników składek na ubezpieczenie wypadkowe, którzy złożyli za kolejny, trzeci rok Informację ZUS IWA ¹⁾

Wyszczególnienie	2020	2021	2020=100
Poszkodowani w wypadkach przy pracy ogółem	86 511	91 371	105,6
w tym:			
Poszkodowani w wypadkach przy pracy śmiertelnych i ciężkich	764	732	95,8
Udział w %	0,9	0,8	x
Zatrudnieni w warunkach zagrożenia	257 914	246 608	95,6

1) Dane za 2020 r. według stanu na dzień 30 kwietnia 2021 r. i za 2021 r. według stanu na dzień 30 kwietnia 2022 r.

W Informacji ZUS IWA złożonej za 2021 rok, płatnicy składek wykazali liczbę 91,4 tys. poszkodowanych w wypadkach przy pracy, w tym ok. 0,7 tys. poszkodowanych w wypadkach przy pracy śmiertelnych i ciężkich oraz 260,6 tys. osób zatrudnionych w warunkach zagrożenia, tj. w warunkach przekroczenia najwyższych dopuszczalnych stężeń i natężeń czynników szkodliwych dla zdrowia w środowisku pracy.

W 2021 r., w porównaniu do 2020 r., wykazano o 5,6% (tj. o 4,9 tys. osób) więcej poszkodowanych w wypadkach przy pracy. Poszkodowanych w wypadkach przy pracy śmiertelnych i ciężkich było mniej o 4,2 % (tj. o 32 osoby). Zatrudnionych w warunkach zagrożenia wykazano mniej o 4,4% (tj. 13,3 tys. osób).

Rozpatrując zróżnicowanie terytorialne można zauważyć, że największą liczbę poszkodowanych w wypadkach przy pracy wykazali płatnicy z województwa mazowieckiego – 18,2%, wielkopolskiego – 14,6%, śląskiego – 12,4% ogółu poszkodowanych w wypadkach przy pracy.

Największą liczbę poszkodowanych w wypadkach przy pracy śmiertelnych i ciężkich wykazali płatnicy z województwa mazowieckiego – 13,1% oraz wielkopolskiego – 12,6%, śląskiego – 11,5% ogółu poszkodowanych.

Natomiast najwięcej zatrudnionych w warunkach zagrożenia zgłosili płatnicy z województwa śląskiego – 24,6% oraz wielkopolskiego – 15,7% ogółu zatrudnionych w warunkach zagrożenia.

Tabela 6. Dane do ustalenia kategorii ryzyka przekazane przez płatników składek na ubezpieczenie wypadkowe w Informacji ZUS IWA (złożonej za kolejny, trzeci rok), według województw

Województwo	Poszkodowani w wypadkach przy pracy ogółem		Poszkodowani w wypadkach przy pracy śmiertelnych i ciężkich		Zatrudnieni w warunkach zagrożenia	
	2020	2021	2020	2021	2020	2021
OGÓŁEM	86 511	91 371	764	732	257 914	246 608
Dolnośląskie	7 123	7 382	53	56	21 657	21 310
Kujawsko-pomorskie	4 252	4 633	62	35	12 483	11 524
Lubelskie	3 013	3 572	26	29	12 875	12 012
Lubuskie	1 843	1 958	29	18	6 686	6 765
Łódzkie	4 549	4 950	60	45	7 016	7 370
Małopolskie	5 093	5 360	50	59	15 563	14 461
Mazowieckie	15 214	16 586	102	96	20 167	16 015
Opolskie	1 785	2 004	28	22	6 098	4 573
Podkarpackie	2 666	3 025	22	26	10 704	10 611
Podlaskie	4 102	2 114	14	13	1 663	1 645
Pomorskie	5 328	5 741	43	65	14 679	14 468
Śląskie	10 947	11 358	124	84	62 354	60 581
Świętokrzyskie	1 710	1 891	23	20	6 974	6 626
Warmińsko-mazurskie	2 513	2 811	15	26	6 635	5 802
Wielkopolskie	12 109	13 362	74	92	37 854	38 747
Zachodniopomorskie	3 228	3 628	32	37	12 129	11 851
nieustalone województwo	1 036	996	7	9	2 377	2 247

W porównaniu z rokiem poprzednim, struktura najbardziej wypadkogennych sekcji PKD nie zmieniła się znacząco.

Najwięcej poszkodowanych w wypadkach przy pracy ogółem zgłosili płatnicy prowadzący działalność w przetwórstwie przemysłowym – 33,5% zgłoszonych poszkodowanych, w handlu – 13,7%, w opiece zdrowotnej i pomocy społecznej – 9,6% oraz w transporcie i gospodarce magazynowej – 7,8%.

Największa śmiertelność oraz liczba wypadków ciężkich wystąpiła w przetwórstwie przemysłowym – 39,2% zgłoszeń, budownictwie – 16,4% i transporcie i gospodarce magazynowej – 11,6%.

W warunkach zagrożenia najwięcej zatrudnionych było w przetwórstwie przemysłowym – 60,3% zgłoszonych przez płatników, w górnictwie i wydobywaniu – 16,4% oraz w budownictwie – 5,6%.

Z analizy liczby poszkodowanych w wypadkach przy pracy oraz zatrudnionych w warunkach zagrożenia, uzyskanej na podstawie Informacji ZUS IWA, w przeliczeniu na 1 tys. ubezpieczonych zgłoszonych przez płatników do ubezpieczenia wypadkowego w poszczególnych sekcjach PKD wynika, że najwięcej poszkodowanych w wypadkach przy pracy odnotowano m.in. w grupie działalności związanej z dostawą wody, gospodarowaniem ściekami i odpadami (18,078), w górnictwie i wydobywaniu (16,221), w rolnictwie (12,786), w budownictwie (12,241), w opiece zdrowotnej i pomocy społecznej (9,484) oraz przetwórstwie przemysłowym (9,437).

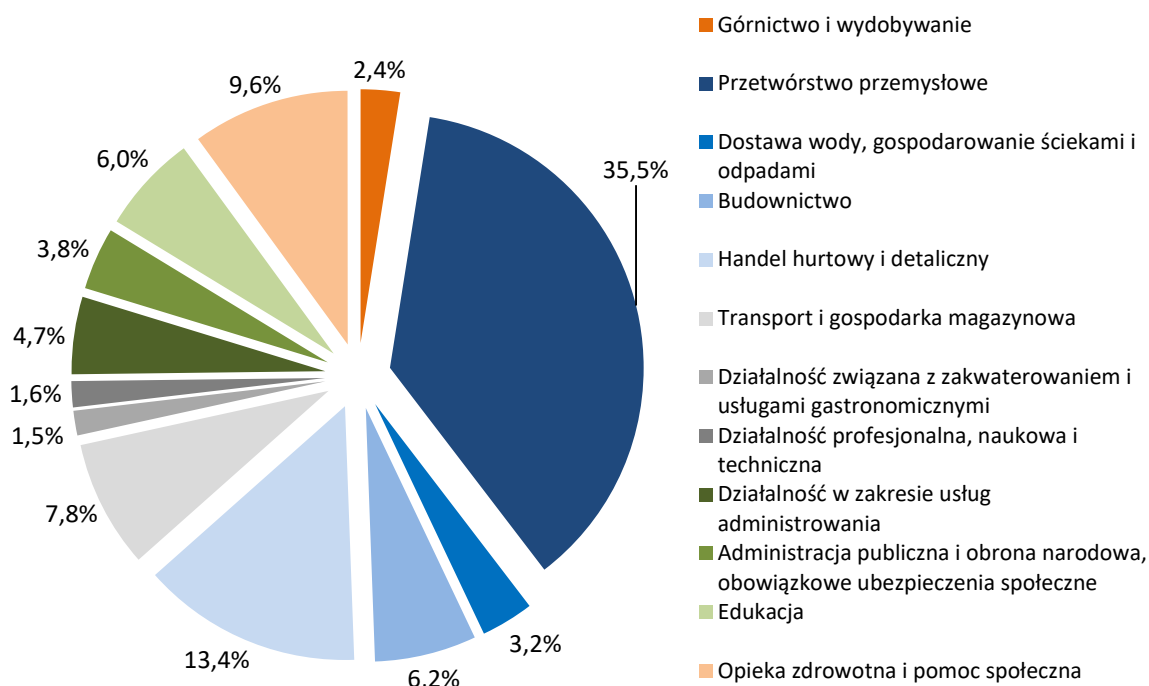
Najwyższy wskaźnik wystąpienia wypadków śmiertelnych i ciężkich odnotowano w budownictwie (0,258), w działalności związanej z dostawą wody, gospodarowaniem ściekami i odpadami (0,188) oraz w rolnictwie (0,169).

Prawie 15 – krotnie wyższy wskaźnik od wskaźnika ogółem (19,695) dla wszystkich płatników zgłaszających zatrudnionych w warunkach zagrożenia odnotowano w górnictwie i wydobywaniu (294,576).

Tabela 7. Poszkodowani w wypadkach przy pracy oraz zatrudnieni w warunkach zagrożenia zgłoszeni przez płatników w Informacji ZUS IWA za 2021 r. (złożonej za kolejny, trzeci rok) według sekcji PKD

Sekcje PKD	Poszkodowani w wypadkach przy pracy ogółem	Poszkodowani w wypadkach przy pracy śmiertelnych i ciężkich	Zatrudnieni w warunkach zagrożenia
Ogółem	91 371	732	246 608
Rolnictwo, leśnictwo, łowiectwo i rybactwo	1 214	16	2 204
Górnictwo i wydobywanie	2 229	17	40 480
Przetwórstwo przemysłowe	30 575	287	148 700
Wytwarzanie i zaopatrywanie w energię elektryczną, gaz	716	11	2 722
Dostawa wody, gospodarowanie ściekami i odpadami	2 890	30	4 456
Budownictwo	5 694	120	13 692
Handel hurtowy i detaliczny	12 526	75	9 064
Transport i gospodarka magazynowa	7 146	85	9 520
Działalność związana z zakwaterowaniem i usługami gastronomicznymi	1 376	3	650
Informacja i komunikacja	411	3	301
Działalność finansowa i ubezpieczeniowa	533	3	19
Działalność związana z obsługą rynku nieruchomości	925	7	429
Działalność profesjonalna, naukowa i techniczna	1 438	9	1 413
Działalność w zakresie usług administrowania	4 310	30	2 957
Administracja publiczna i obrona narodowa, obowiązkowe ubezpieczenia społeczne	3 517	7	2 624
Edukacja	5 506	16	2 593
Opieka zdrowotna i pomoc społeczna	8 727	6	3 523
Działalność związana z kulturą, rozrywką i rekreacją	956	2	942
Pozostała działalność usługowa	681	5	319
Organizacje i zespoły eksterytorialne	1	-	-

Rysunek 1. Poszkodowani w wypadkach przy pracy zgłoszeni przez płatników w Informacji ZUS IWA za rok 2021 (złożonej za kolejny, trzeci rok) według sekcji PKD



W porównaniu z rokiem poprzednim wskaźnik poszkodowanych w wypadkach przy pracy w przeliczeniu na 1 tys. ubezpieczonych był niższy o 0,093 – uległ obniżeniu z 7,390 w 2020 r. do 7,297 w 2021 r.

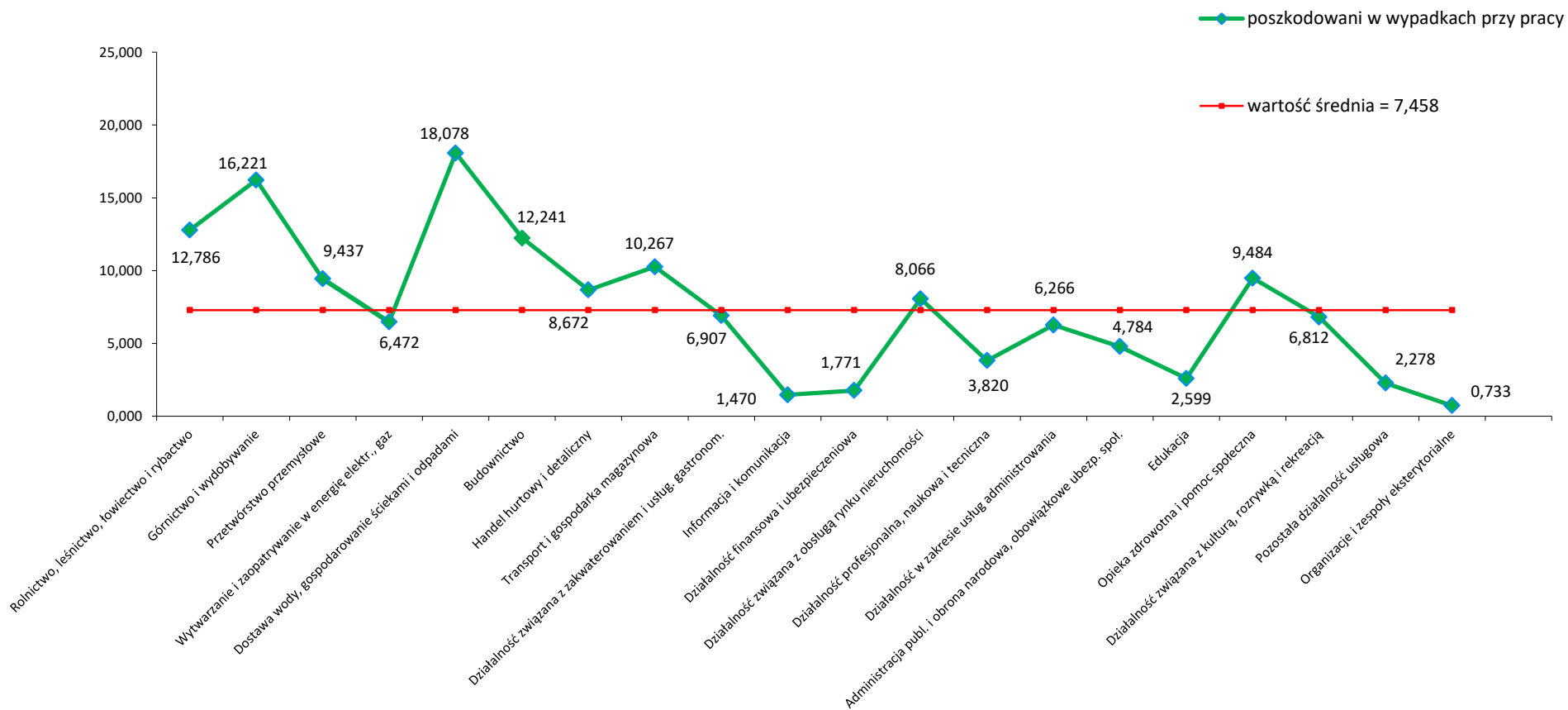
Największy spadek można zaobserwować w działalności związanej z wytwarzaniem i zaopatrywaniem w energię elektryczną, gaz (o 2,528), opieki zdrowotnej i pomocy społecznej (o 1,154) oraz pozostałej działalności usługowej (o 1,194)

Natomiast najwyższy wzrost wskaźnika poszkodowanych w wypadkach przy pracy nastąpił w sekcji dotyczącej działalności w zakresie usług administrowania (o 1,669), handlu hurtowym i detalicznym (o 1,512), działalności związanej z kulturą, rozrywką i rekreacją (o 1,306).

Tabela 8. Poszkodowani w wypadkach przy pracy oraz zatrudnieni w warunkach zagrożenia w przeliczeniu na 1 tys. ubezpieczonych podanych przez płatników składek do ubezpieczenia wypadkowego, zgłoszonych w Informacji ZUS IWA za 2021 r. (złożonej za kolejny, trzeci rok), według sekcji PKD

Sekcje PKD	Poszkodowani w wypadkach przy pracy ogółem	Poszkodowani w wypadkach przy pracy śmiertelnych i ciężkich	Zatrudnieni w warunkach zagrożenia
Ogółem	7,297	0,058	19,695
Rolnictwo, leśnictwo, łowiectwo i rybactwo	12,786	0,169	23,214
Górnictwo i wydobywanie	16,221	0,124	294,576
Przetwórstwo przemysłowe	9,437	0,089	45,897
Wytwarzanie i zaopatrywanie w energię elektryczną, gaz	6,472	0,099	24,606
Dostawa wody, gospodarowanie ściekami i odpadami	18,078	0,188	27,874
Budownictwo	12,241	0,258	29,436
Handel hurtowy i detaliczny	8,672	0,052	6,275
Transport i gospodarka magazynowa	10,267	0,122	13,678
Działalność związana z zakwaterowaniem i usługami gastronomicznymi	6,907	0,015	3,263
Informacja i komunikacja	1,470	0,011	1,077
Działalność finansowa i ubezpieczeniowa	1,771	-	0,063
Działalność związana z obsługą rynku nieruchomości	8,066	0,061	3,741
Działalność profesjonalna, naukowa i techniczna	3,820	0,024	3,753
Działalność w zakresie usług administrowania	6,266	0,044	4,299
Administracja publiczna i obrona narodowa, obowiązkowe ubezpieczenia społeczne	4,784	0,010	3,570
Edukacja	2,599	0,008	1,224
Opieka zdrowotna i pomoc społeczna	9,484	0,007	3,829
Działalność związana z kulturą, rozrywką i rekreacją	6,812	0,014	6,713
Pozostała działalność usługowa	2,278	0,017	1,067
Organizacje i zespoły eksterytorialne	0,733	-	-

Rysunek 2. Poszkodowani w wypadkach przy pracy wykazani w Informacji ZUS IWA za 2021 r. (złożonej za kolejny, trzeci rok), w przeliczeniu na 1000 pracujących według sekcji PKD



Drugim elementem, obok kategorii ryzyka, wpływającym na stopę procentową składki na ubezpieczenie wypadkowe, tj. na jej obniżenie lub podwyższenie, ustalonym dla poszczególnych płatników w ramach grup działalności, jest tzw. wskaźnik korygujący.

Wskaźnik korygujący jest ustalany indywidualnie dla każdego płatnika składek na podstawie różnicy między kategorią ryzyka określoną w *Rozporządzeniu* dla grupy działalności, do której płatnik należy, a kategorią ryzyka ustaloną przez ZUS dla danego płatnika na podstawie złożonych przez niego informacji o wypadkowości za trzy kolejne, ostatnie lata kalendarzowe.

Od 1 kwietnia 2009 r. obowiązuje 11 wskaźników korygujących. Rozpiętość wskaźnika korygującego wynosi od 0,5 do 1,5.

Tabela 9. Płatnicy składek, którym ZUS ustalił wskaźnik korygujący na rok składkowy od 1 kwietnia 2022 r. do 31 marca 2023 r. ¹⁾

Wysokość wskaźnika korygującego	Rok składkowy 2022/2023	
	liczba płatników	w odsetkach
Ogółem	159 175	100,0
0,50	3 275	2,1
0,60	5 072	3,2
0,70	9 503	6,0
0,80	25 458	16,0
0,90	46 959	29,5
1,00	52 973	33,3
1,10	5 700	3,6
1,20	3 620	2,3
1,30	2 438	1,5
1,40	1 366	0,8
1,50	2 811	1,7

¹⁾ Liczba płatników, którzy złożyli ZUS IWA wg stanu na dzień 30 kwietnia 2022 r.

Największej grupie płatników – 53,0 tys. (stanowiących 33,3% płatników, którym ZUS ustalił wskaźnik korygujący) wskaźnik ustalono na poziomie 1,0. Oznacza to, że zgodnie z *Rozporządzeniem*, dla tych płatników ustalono wskaźnik na tym samym poziomie.

Dla grupy płatników stanowiącej 3,6%, z ustalonym wskaźnikiem na poziomie 1,1, kategoria ryzyka była wyższa o 2 kategorie ryzyka ustalonej dla grupy działalności, czego wynikiem było podwyższenie stopy procentowej składki.

Dla 47,0 tys. płatników, stanowiących 29,5% płatników, ZUS ustalił wskaźnik korygujący na poziomie 0,9. Oznacza to, że dla tych płatników kategoria ryzyka była niższa o 2 kategorie od kategorii ryzyka ustalonej dla grupy działalności, do której należy płatnik ze względu na rodzaj wykonywanej działalności. Skutkowało to obniżeniem stopy procentowej składki.

Wysokości dopuszczalnych wartości indywidualnego wskaźnika korygującego obowiązujące od 1 kwietnia 2009 r. zawiera Załącznik nr 3.

Rysunek 3. Płatnicy składek, którym ZUS ustalił wskaźnik korygujący na rok składkowy od 1 kwietnia 2022 r. do 31 marca 2023 r.

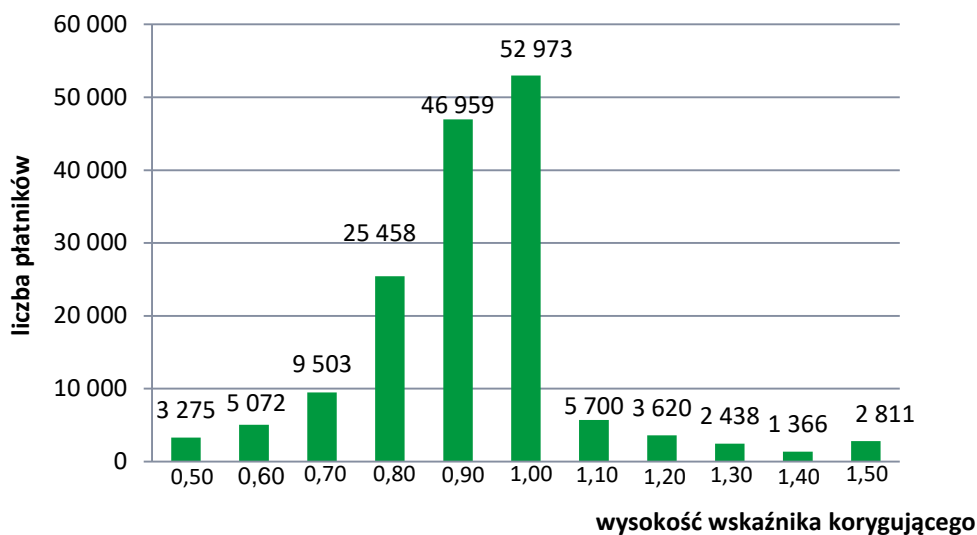


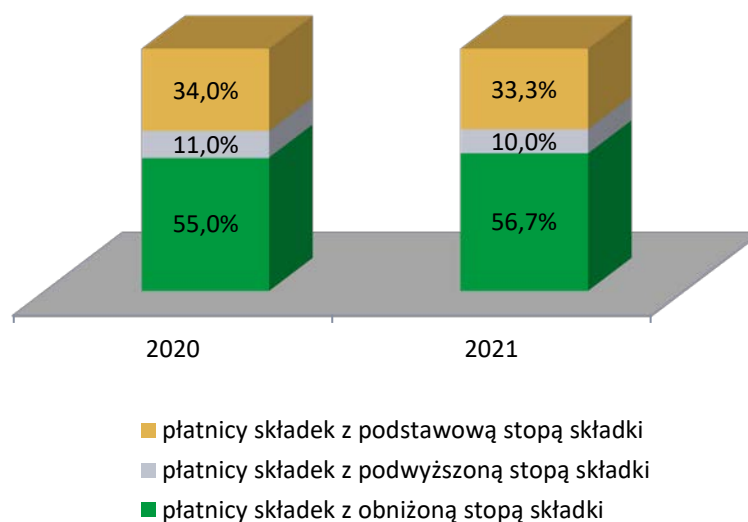
Tabela 10. Płatnicy składek na ubezpieczenie wypadkowe, którym ZUS ustalił wskaźnik korygujący na podstawie Informacji ZUS IWA złożonej za kolejny, trzeci rok

Wyszczególnienie	2020	2021
Płatnicy składek na ubezpieczenie wypadkowe - ogółem	155 127	159 175
którym:		
obniżono stopę składki	85 419	90 267
podwyższono stopę składki	17 006	15 935
utrzymano podstawową stopę składki	52 702	52 973

Tabela 11. Struktura płatników składek na ubezpieczenie wypadkowe, którym ZUS ustalił wskaźnik korygujący na podstawie Informacji ZUS IWA złożonej za kolejny, trzeci rok

Wyszczególnienie	2019	2021
	w odsetkach	
Płatnicy składek na ubezpieczenie wypadkowe - ogółem	100,0	100,0
którym:		
obniżono stopę składki	55,0	56,7
podwyższono stopę składki	11,0	10,0
utrzymano podstawową stopę składki	34,0	33,3

Rysunek 4. Struktura płatników składek na ubezpieczenie wypadkowe, którym ZUS ustalił wskaźnik korygujący na podstawie Informacji ZUS IWA złożonej za kolejny, trzeci rok



W przypadku 56,7% płatników obniżono stopę procentową składki na ubezpieczenie wypadkowe, podwyższono – w przypadku 10,0%. Utrzymano podstawową stopę składki dla 33,3% populacji płatników.

W porównaniu do poprzedniego roku, liczba płatników, którym ZUS ustalił wskaźnik korygujący wzrosła o 2,6%.

W porównaniu z 2020 r. wzrosła zaledwie o 0,5% liczba płatników, którym utrzymano podstawową stopę składki. Wzrosła także liczba płatników, o 5,7%, którym obniżono stopę składki. Zmalała natomiast liczba płatników, którym podwyższono stopę składki (o 2,3%).

Przeciętna stopa procentowa składki na ubezpieczenie wypadkowe na jednego płatnika, ustalona dla płatników, którzy złożyli za 2021 rok (trzeci kolejny raz) Informację ZUS IWA wyniosła 1,01% (wyliczona jako średnia ważona liczbą płatników), w porównaniu z rokiem poprzednim utrzymała się na tym samym poziomie.

Ustalona dla danego płatnika składek stopa procentowa składki na ubezpieczenie wypadkowe obowiązuje przy wyliczaniu należnych składek za wszystkich ubezpieczonych, zgłoszonych do ubezpieczenia wypadkowego przez tego płatnika.

Strukturę płatników według liczby ubezpieczonych zgłoszonych do ubezpieczenia wypadkowego za 2021 r. przedstawia tabela 12.

Tabela 12. Ubezpieczeni wykazani w Informacji ZUS IWA za 2021 r. (złożonej za kolejny, trzeci rok) do ubezpieczenia wypadkowego, przez płatników, którym ZUS ustalił stopę procentową składki

Liczba ubezpieczonych wykazanych do ubezpieczenia wypadkowego	Płatnicy składek		Ubezpieczeni wykazani przez płatnika w Informacji ZUS IWA do ubezpieczenia wypadkowego	
	liczba	w odsetkach	liczba	w odsetkach
OGÓŁEM	159 175	100,0	12 521 611	100,0
10-20	70 193	44,1	1 020 393	8,1
21-25	17 400	10,9	398 552	3,2
26-50	34 891	21,9	1 238 982	9,9
51-100	20 172	12,7	1 411 716	11,3
101-200	9 076	5,7	1 250 520	10,0
201-300	2 838	1,8	688 315	5,5
301-400	1 267	0,8	436 436	3,5
401-500	817	0,5	364 047	2,9
501-600	486	0,3	265 394	2,1
601-700	353	0,2	228 861	1,8
701-800	273	0,2	203 844	1,6
801-900	198	0,1	168 112	1,3
901-1000	151	0,1	143 225	1,1
1001 i więcej	1 060	0,7	4 703 214	37,7

Podsumowanie

Informację o danych do ustalenia składki na ubezpieczenie wypadkowe ZUS IWA za 2021 r., według stanu na dzień 30 kwietnia 2022 r., złożyło 190,5 tys. płatników składek, tj. o 2,0% więcej niż za 2020 r. Na okres składkowy od 1 kwietnia 2022 r. do 30 marca 2023 r. ZUS ustalił wysokość stopy procentowej składki na ubezpieczenie wypadkowe 159,2 tys. płatnikom składek. W porównaniu z poprzednim okresem składkowym liczba ta wzrosła o 2,6%.

W Informacji ZUS IWA (złożonej trzeci, kolejny rok) płatnicy wykazali:

- 91,4 tys. poszkodowanych w wypadkach przy pracy,
- 732 poszkodowanych w wypadkach przy pracy śmiertelnych i ciężkich oraz
- 246,6 tys. osób zatrudnionych w warunkach zagrożenia.

W porównaniu do danych przekazanych za rok poprzedni w 2021 r. wykazano:

- poszkodowanych w wypadkach przy pracy więcej o 5,6% (tj. o 4,9 tys. osób),
- poszkodowanych w wypadkach przy pracy śmiertelnych i ciężkich mniej o 4,2% (tj. o 32 osoby),
- zatrudnionych w warunkach zagrożenia mniej o 4,4% (tj. o 13,3 tys. osób).

Przeciętna stopa procentowa składki na ubezpieczenie wypadkowe na jednego płatnika, ustalona dla płatników, którzy złożyli za 2021 r. (trzeci, kolejny rok) Informację ZUS IWA wyniosła 1,01 % i ukształtowała się na tym samym poziomie jak w roku poprzednim.

W przypadku 56,7% płatników składek na ubezpieczenie wypadkowe obniżono stopę składki, w 10,0% - podwyższono stopę składki, w 33,3% utrzymano podstawową stopę składki.

Dla porównania w 2020 r. w przypadku 55,0% płatników składek na ubezpieczenie wypadkowe obniżono stopę składki, w 11,0% - podwyższono stopę składki, w 34,0% utrzymano podstawową stopę składki. A zatem struktura płatników składek na ubezpieczenie wypadkowe pod tym względem uległa niewielkim zmianom.

Załącznik nr 1

Dz.U.2021 r. poz.489

Rozporządzenie Ministra Rodziny i Polityki Społecznej zmieniające rozporządzenie w sprawie różnicowania stopy procentowej składki na ubezpieczenie społeczne z tytułu wypadków przy pracy i chorób zawodowych w zależności od zagrożeń zawodowych i ich skutków.

GRUPY DZIAŁALNOŚCI, KATEGORIE RYZYKA I STOPY PROCENTOWE SKŁADKI NA UBEZPIECZENIE WYPADKOWE DLA GRUP DZIAŁALNOŚCI

Lp.	Grupy działalności	Kod PKD*	Kategorie ryzyka	Stopy procentowe składki (%)
1	2	3	4	5
1	Uprawy rolne, chów i hodowla zwierząt, łowiectwo, włączając działalność usługową	A-01	9	2,53
2	Leśnictwo i pozyskiwanie drewna	A-02	9	2,53
3	Rybactwo	A-03	5	1,47
4	Wydobywanie węgla kamiennego i węgla brunatnego (lignitu)	B-05	11	3,06
5	Górnictwo ropy naftowej i gazu ziemnego	B-06	9	2,53
6	Górnictwo rud metali	B-07	10	2,80
7	Pozostałe górnictwo i wydobywanie	B-08	6	1,73
8	Działalność usługowa wspomagająca górnictwo i wydobywanie	B-09	12	3,33
9	Produkcja artykułów spożywczych	C-10	5	1,47
10	Produkcja napojów	C-11	5	1,47
11	Produkcja wyrobów tytoniowych	C-12	5	1,47
12	Produkcja wyrobów tekstylnych	C-13	6	1,73
13	Produkcja odzieży	C-14	2	0,67
14	Produkcja skór i wyrobów ze skór wyprawionych	C-15	3	0,93
15	Produkcja wyrobów z drewna oraz korka, z wyłączeniem mebli; produkcja wyrobów ze słomy i materiałów używanych do wyplatania	C-16	8	2,26

16	Produkcja papieru i wyrobów z papieru	C-17	5	1,47
17	Poligrafia i reprodukcja zapisanych nośników informacji	C-18	3	0,93
18	Wytwarzanie i przetwarzanie koksu i produktów rafinacji ropy naftowej	C-19	5	1,47
19	Produkcja chemikaliów i wyrobów chemicznych	C-20	5	1,47
20	Produkcja podstawowych substancji farmaceutycznych oraz leków i pozostałych wyrobów farmaceutycznych	C-21	3	0,93
21	Produkcja wyrobów z gumy i tworzyw sztucznych	C-22	5	1,47
22	Produkcja wyrobów z pozostałych mineralnych surowców niemetalicznych	C-23	6	1,73
23	Produkcja metali	C-24	8	2,26
24	Produkcja metalowych wyrobów gotowych, z wyłączeniem maszyn i urządzeń	C-25	6	1,73
25	Produkcja komputerów, wyrobów elektronicznych i optycznych	C-26	3	0,93
26	Produkcja urządzeń elektrycznych	C-27	5	1,47
27	Produkcja maszyn i urządzeń, gdzie indziej niesklasyfikowana	C-28	5	1,47
28	Produkcja pojazdów samochodowych, przyczep i naczep, z wyłączeniem motocykli	C-29	5	1,47
29	Produkcja pozostałego sprzętu transportowego	C-30	6	1,73
30	Produkcja mebli	C-31	6	1,73
31	Pozostała produkcja wyrobów	C-32	4	1,20
32	Naprawa, konserwacja i instalowanie maszyn i urządzeń	C-33	5	1,47
33	Wytwarzanie i zaopatrywanie w energię elektryczną, gaz, parę wodną, gorącą wodę i powietrze do układów klimatyzacyjnych	D-35	4	1,20
34	Pobór, uzdatnianie i dostarczanie wody	E-36	5	1,47
35	Odprowadzanie i oczyszczanie ścieków	E-37	5	1,47
36	Działalność związana ze zbieraniem, przetwarzaniem i unieszkodliwianiem odpadów; odzysk surowców	E-38	7	2,00
37	Działalność związana z rekultywacją i pozostała działalność usługowa związana z gospodarką odpadami	E-39	5	1,47
38	Roboty budowlane związane ze wznoszeniem budynków	F-41	4	1,20

39	Roboty związane z budową obiektów inżynierii lądowej i wodnej	F-42	5	1,47
40	Roboty budowlane specjalistyczne	F-43	4	1,20
41	Handel hurtowy i detaliczny pojazdami samochodowymi; naprawa pojazdów samochodowych	G-45	3	0,93
42	Handel hurtowy, z wyłączeniem handlu pojazdami samochodowymi	G-46	3	0,93
43	Handel detaliczny, z wyłączeniem handlu detalicznego pojazdami samochodowymi	G-47	3	0,93
44	Transport lądowy oraz transport rurociągowy	H-49	4	1,20
45	Transport wodny	H-50	5	1,47
46	Transport lotniczy	H-51	3	0,93
47	Magazynowanie i działalność usługowa wspomagająca transport	H-52	4	1,20
48	Działalność pocztowa i kurierska	H-53	5	1,47
49	Działalność związana z zakwaterowaniem i usługami gastronomicznymi	I	2	0,67
50	Informacja i komunikacja	J	2	0,67
51	Działalność finansowa i ubezpieczeniowa	K	2	0,67
52	Działalność związana z obsługą rynku nieruchomości	L	2	0,67
53	Działalność profesjonalna, naukowa i techniczna	M	2	0,67
54	Wynajem i dzierżawa	N-77	3	0,93
55	Działalność związana z zatrudnieniem	N-78	4	1,20
56	Działalność organizatorów turystyki, pośredników i agentów turystycznych oraz pozostała działalność usługowa w zakresie rezerwacji i działalności z nią związane	N-79	2	0,67
57	Działalność detektywistyczna i ochroniarska	N-80	3	0,93
58	Działalność usługowa związana z utrzymaniem porządku w budynkach i zagospodarowaniem terenów zieleni	N-81	4	1,20
59	Działalność związana z administracyjną obsługą biura i pozostała działalność wspomagająca prowadzenie działalności gospodarczej	N-82	2	0,67
60	Administracja publiczna i obrona narodowa; obowiązkowe zabezpieczenia społeczne, organizacje i zespoły	O, U	3	0,93

	eksterytorialne			
61	Edukacja	P	3	0,93
62	Opieka zdrowotna i pomoc społeczna	Q	4	1,20
63	Działalność związana z kulturą, rozrywką i rekreacją	R	3	0,93
64	Pozostała działalność usługowa, gospodarstwa domowe zatrudniające pracowników; gospodarstwa domowe produkujące wyroby i świadczące usługi na własne potrzeby	S,T	2	0,67

* Kod PKD określony w przepisach rozporządzenia Rady Ministrów z dnia 24 grudnia 2007 r. w sprawie Polskiej Klasyfikacji Działalności (PKD) (Dz. U. poz. 1885, z 2009 r. poz. 489, z 2017 r. poz. 2440 oraz z 2020 r. poz. 1249).

Załącznik nr 2

Dz.U.2019., poz. 757

rozporządzenie Ministra Rodziny, Pracy i Polityki Społecznej

Różnicowanie stopy procentowej składki na ubezpieczenie społeczne z tytułu wypadków przy pracy i chorób zawodowych w zależności od zagrożeń zawodowych i ich skutków.

§ 4.

§ 4. 1. Kategorie ryzyka dla grup działalności ustala się w oparciu o cząstkowe kategorie ryzyka K_1 , K_2 , K_3 , K_4 dla grup działalności, przez obliczenie średniej arytmetycznej z tych cząstkowych kategorii ryzyka według następującego wzoru:

$$K_{DX} = \frac{K_1 + K_2 + K_3 + K_4}{4}$$

gdzie znaczenie poszczególnych symboli jest następujące:

- 1) K_{DX} - kategoria ryzyka dla danej grupy działalności;
- 2) K_1 - kategoria ryzyka odpowiadająca wskaźnikowi poszkodowanych w wypadkach przy pracy ogółem;
- 3) K_2 - kategoria ryzyka odpowiadająca wskaźnikowi poszkodowanych w wypadkach przy pracy śmiertelnych i ciężkich;
- 4) K_3 - kategoria ryzyka odpowiadająca wskaźnikowi zatrudnionych w warunkach zagrożenia, które występują w razie przekroczenia najwyższych dopuszczalnych stężeń i natężeń czynników szkodliwych dla zdrowia w środowisku pracy;
- 5) K_4 - kategoria ryzyka odpowiadająca wskaźnikowi chorób zawodowych.

2. Podstawę ustalania cząstkowych kategorii ryzyka, o których mowa w ust. 1, stanowią średnie arytmetyczne wskaźników częstości, o których mowa w art. 30 ust. 2 ustawy z dnia 30 października 2002 r. o ubezpieczeniu społecznym z tytułu wypadków przy pracy i chorób zawodowych, zwanej dalej "ustawą". Średnie arytmetyczne wskaźników częstości są obliczane z trzech lat kalendarzowych, o których mowa w art. 30 ust. 4 ustawy.

3. Wskaźniki częstości:

- 1) poszkodowanych w wypadkach przy pracy ogółem oraz

2) poszkodowanych w wypadkach przy pracy śmiertelnych i ciężkich

- są obliczane w przeliczeniu na umowną liczbę 1.000 pracujących i ustalane odrębnie za pełny rok kalendarzowy dla grup działalności;

3) zatrudnionych w warunkach zagrożenia, które występują w razie przekroczenia najwyższych dopuszczalnych stężeń i natężeń czynników szkodliwych dla zdrowia w środowisku pracy oraz

4) stwierdzonych chorób zawodowych

- są obliczane w przeliczeniu na umowną liczbę 1.000 zatrudnionych i ustalane odrębnie za pełny rok kalendarzowy dla grup działalności.

§ 5.

§ 5. 1. Kategorie ryzyka dla płatników składek ustala się w oparciu o cząstkowe kategorie ryzyka K_1 , K_2 i K_3 dla płatników składek, przez obliczenie średniej ważonej z tych cząstkowych kategorii ryzyka, według następującego wzoru:

$$K_{zx} = \frac{K_1 + K_2 + 2K_3}{4}$$

gdzie znaczenie poszczególnych symboli jest następujące:

- 1) K_{zx} - kategoria ryzyka dla danego płatnika składek;
- 2) K_1 - kategoria ryzyka odpowiadająca wskaźnikowi poszkodowanych w wypadkach przy pracy ogółem;
- 3) K_2 - kategoria ryzyka odpowiadająca wskaźnikowi poszkodowanych w wypadkach przy pracy śmiertelnych i ciężkich;
- 4) K_3 - kategoria ryzyka odpowiadająca wskaźnikowi zatrudnionych w warunkach zagrożenia, które występują w razie przekroczenia najwyższych dopuszczalnych stężeń i natężeń czynników szkodliwych dla zdrowia w środowisku pracy.

2. Podstawę ustalenia cząstkowych kategorii ryzyka, o których mowa w ust. 1, stanowią średnie arytmetyczne wskaźników częstości, o których mowa w art. 31 ust. 3 ustawy. Średnie arytmetyczne wskaźników częstości są obliczane z trzech kolejnych, ostatnich lat kalendarzowych.

3. Wskaźniki częstości:

- 1) poszkodowanych w wypadkach przy pracy ogółem (W_1),
- 2) poszkodowanych w wypadkach przy pracy śmiertelnych i ciężkich (W_2),
- 3) zatrudnionych w warunkach zagrożenia, które występują w razie przekroczenia najwyższych dopuszczalnych stężeń czynników szkodliwych dla zdrowia w środowisku pracy (W_3)

- są obliczane w przeliczeniu na umowną liczbę 1.000 ubezpieczonych, w rozumieniu art. 28 ust. 3 ustawy, oraz ustalane odrębnie za pełny rok kalendarzowy dla płatników składek.

4. Wskaźniki częstości na 1.000 ubezpieczonych W_1 , W_2 i W_3 , o których mowa w ust. 3, oblicza się dla płatników składek odpowiednio według następujących wzorów:

$$1) W_1 = \frac{P_1}{U} \times 1.000,$$

$$2) W_2 = \frac{P_2}{U} \times 1.000,$$

$$3) W_3 = \frac{P_3}{U} \times 1.000,$$

gdzie znaczenie poszczególnych symboli jest następujące:

- 1) P_1 - liczba poszkodowanych w wypadkach przy pracy ogółem;
- 2) P_2 - liczba poszkodowanych w wypadkach przy pracy śmiertelnych i ciężkich;
- 3) P_3 - liczba zatrudnionych w warunkach zagrożenia, które występują w razie przekroczenia najwyższych dopuszczalnych stężeń i natężeń czynników szkodliwych dla zdrowia w środowisku pracy;
- 4) U - liczba ubezpieczonych, o których mowa w ust. 3, zaokrąglona do pełnych jednostki zgodnie z zasadą matematyczną

PRZEDZIAŁY WARTOŚCI WSKAŹNIKÓW CZĘSTOŚCI STANOWIĄCE PODSTAWĘ DO USTALANIA CZĄSTKOWYCH KATEGORII RYZYKA WEDŁUG WSKAŹNIKÓW CZĘSTOŚCI WYPADKÓW PRZY PRACY, CHOROÓB ZAWODOWYCH ORAZ PRACOWNIKÓW ZATRUDNIONYCH W WARUNKACH ZAGROŻENIA

Kategoria ryzyka	Przedziały wartości wskaźników częstości stanowiące podstawę do ustalenia częściowych kategorii ryzyka		
	Poszkodowanych w wypadkach przy pracy		Zatrudnionych w warunkach zagrożenia
	Ogółem	w tym śmiertelnych i ciężkich	
30	44,3 - i więcej	1,087 - i więcej	991 - i więcej
29	42,7 - 44,2	1,047 - 1,086	956 - 990
28	41,1 - 42,6	1,007 - 1,046	921 - 955
27	39,5 - 41,0	0,967 - 1,006	886 - 920
26	37,9 - 39,4	0,927 - 0,966	851 - 885
25	36,3 - 37,8	0,887 - 0,926	816 - 850
24	34,7 - 36,2	0,847 - 0,886	781 - 815
23	33,1 - 34,6	0,807 - 0,846	746 - 780
22	31,5 - 33,0	0,767 - 0,806	711 - 745
21	29,9 - 31,4	0,727 - 0,766	676 - 710
20	28,3 - 29,8	0,687 - 0,726	641 - 675
19	26,7 - 28,2	0,647 - 0,686	606 - 640
18	25,1 - 26,6	0,607 - 0,646	571 - 605
17	23,5 - 25,0	0,567 - 0,606	536 - 570
16	21,9 - 23,4	0,527 - 0,566	501 - 535
15	20,3 - 21,8	0,487 - 0,526	466 - 500
14	18,7 - 20,2	0,447 - 0,486	431 - 465
13	17,1 - 18,6	0,407 - 0,446	396 - 430
12	15,5 - 17,0	0,367 - 0,406	361 - 395
11	13,9 - 15,4	0,327 - 0,366	326 - 360
10	12,3 - 13,8	0,287 - 0,326	291 - 325
9	10,7 - 12,2	0,247 - 0,286	256 - 290
8	9,1 - 10,6	0,207 - 0,246	221 - 255
7	7,5 - 9,0	0,167 - 0,206	186 - 220
6	5,9 - 7,4	0,127 - 0,166	151 - 185
5	4,3 - 5,8	0,087 - 0,126	116 - 150
4	2,7 - 4,2	0,047 - 0,086	81 - 115
3	1,4 - 2,6	0,024 - 0,046	41 - 80
2	0,1 - 1,3	0,001 - 0,023	1 - 40
1	0,0 - 0,0	0,000 - 0,000	0 - 0

Załącznik nr 3

Indywidualny wskaźnik korygujący:

- 1) 0,5 - jeżeli kategoria ryzyka ustalona dla płatnika składek jest niższa o co najmniej 6 kategorii od kategorii ryzyka ustalonej dla grupy działalności;
- 2) 0,6 - jeżeli kategoria ryzyka ustalona dla płatnika składek jest niższa o 5 kategorii od kategorii ryzyka ustalonej dla grupy działalności;
- 3) 0,7 - jeżeli kategoria ryzyka ustalona dla płatnika składek jest niższa o 4 kategorie od kategorii ryzyka ustalonej dla grupy działalności;
- 4) 0,8 - jeżeli kategoria ryzyka ustalona dla płatnika składek jest niższa o 3 kategorie od kategorii ryzyka ustalonej dla grupy działalności;
- 5) 0,9 - jeżeli kategoria ryzyka ustalona dla płatnika składek jest niższa o 2 kategorie od kategorii ryzyka ustalonej dla grupy działalności;
- 6) 1,1 - jeżeli kategoria ryzyka ustalona dla płatnika składek jest wyższa o 2 kategorie od kategorii ryzyka ustalonej dla grupy działalności;
- 7) 1,2 - jeżeli kategoria ryzyka ustalona dla płatnika składek jest wyższa o 3 kategorie od kategorii ryzyka ustalonej dla grupy działalności;
- 8) 1,3 - jeżeli kategoria ryzyka ustalona dla płatnika składek jest wyższa o 4 kategorie od kategorii ryzyka ustalonej dla grupy działalności;
- 9) 1,4 - jeżeli kategoria ryzyka ustalona dla płatnika składek jest wyższa o 5 kategorii od kategorii ryzyka ustalonej dla grupy działalności;
- 10) 1,5 - jeżeli kategoria ryzyka ustalona dla płatnika składek jest wyższa o co najmniej 6 kategorii od kategorii ryzyka ustalonej dla grupy działalności;
- 11) 1,0 - w pozostałych przypadkach.