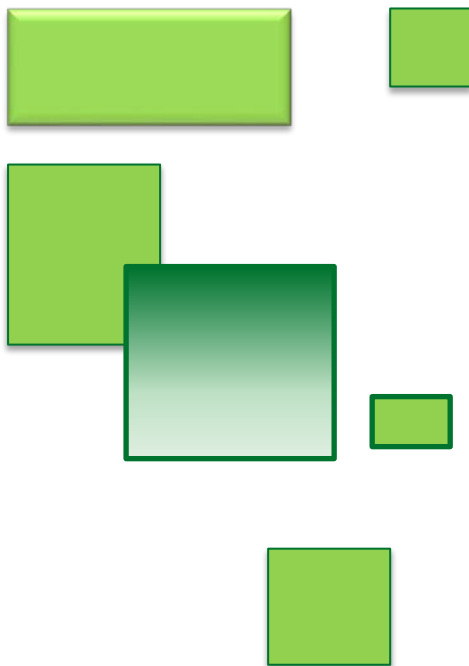




Płatnicy składek na ubezpieczenie wypadkowe, którzy za 2020 rok złożyli Informację ZUS IWA



DEPARTAMENT STATYSTYKI I PROGNOZ AKTUARIALNYCH

Warszawa 2021



ZAKŁAD
UBEZPIECZEŃ
SPOŁECZNYCH

Opracowały: Ewa Karczewicz Wydział Badań Statystycznych

Aleksandra Milczarska

Akceptowała: Hanna Zalewska Dyrektor Departamentu Statystyki i Prognoz Aktuarnych

<https://www.zus.pl/>

<https://psz.zus.pl/>

Składka wypadkowa to jedyna składka w polskim systemie ubezpieczeń społecznych, która jest ruchoma i zależna od wielu czynników. Oznacza to, że ustawodawca nie narzuca z góry jednakowej stawki dla wszystkich płatników, jak ma to miejsce w przypadku składki emerytalnej czy rentowej. Składka wypadkowa jest ustalana indywidualnie z uwzględnieniem ryzyk występujących u danego pracodawcy. Ma na celu motywowanie płatników składek do efektywnych działań w zakresie prewencji wypadkowej oraz przestrzegania przepisów BHP. Różnicowanie składki na ubezpieczenie wypadkowe z tytułu wypadków przy pracy i chorób zawodowych jest jednym z instrumentów wpływających na ograniczenie występowania wypadków przy pracy i chorób zawodowych.

Wyplacanie świadczeń wypadkowych oraz sposób różnicowania stopy procentowej składki na ubezpieczenie wypadkowe z tytułu wypadków przy pracy i chorób zawodowych ustalają ustawa o ubezpieczeniu społecznym z tytułu wypadków przy pracy i chorób zawodowych (Dz.U. 2019 r., poz. 1205) oraz rozporządzenie Ministra Rodziny i Polityki Społecznej (Dz. U. 2019 r., poz. 757 ze zm.).

W roku składkowym, który rozpoczął się od 1 kwietnia 2021 r. obowiązują te same wartości stóp procentowych składki na ubezpieczenie wypadkowe, jakie obowiązywały do 30 marca 2021 r. Ogólne zasady ustalania wysokości tej składki nie uległy zmianie w stosunku do poprzedniego roku składkowego.

Zgodnie z Załącznikiem do rozporządzenia Ministra Rodziny i Polityki Społecznej w sprawie różnicowania stopy procentowej składki na ubezpieczenie społeczne z tytułu wypadków przy pracy i chorób zawodowych w zależności od zagrożeń zawodowych i ich skutków (Dz.U. 2021 r. poz. 489) najwyższa grupa to: **„Działalność usługowa wspomagająca górnictwo i wydobywanie” – 3,33%**.

O tym, w jakiej wysokości płatnik powinien opłacać składkę, decyduje m.in. liczba osób zgłoszonych przez niego do ubezpieczenia wypadkowego.

Zgodnie z uregulowaniami prawnymi, płatnicy składek na ubezpieczenie wypadkowe zostali podzieleni na dwie grupy:

- zgłaszających do ubezpieczenia wypadkowego nie więcej niż 9 ubezpieczonych,
- zgłaszających do ubezpieczenia wypadkowego co najmniej 10 ubezpieczonych.

Dla wszystkich płatników, którzy zgłaszają do ubezpieczenia wypadkowego nie więcej niż 9 ubezpieczonych, stopa procentowa składki na ubezpieczenie wypadkowe jest zryczałtowana i wynosi 50% najwyższej stopy procentowej dla grup działalności ustalonej na dany rok składkowy.

W określonych sytuacjach, płatnicy zgłaszający co najmniej 10 ubezpieczonych samodzielnie ustalają stopę procentową składki na ubezpieczenie wypadkowe, tj. poprzez odczytanie w załączniku do *Rozporządzenia* właściwej stopy procentowej składki na podstawie dwóch pierwszych cyfr kodu rodzaju działalności wg PKD, do której płatnik został zakwalifikowany. Dotyczy to płatników składek podlegających wpisowi do rejestru REGON, którzy nie byli zobowiązani do przekazania Informacji ZUS IWA za trzy kolejne, ostatnie lata kalendarzowe. Zasada ta ma również zastosowanie do płatników, którzy rejestrują się po raz pierwszy w ZUS, a którzy w poprzednim roku kalendarzowym nie byli płatnikami składek na ubezpieczenie wypadkowe, lub byli wykreśleni z krajowego rejestru podmiotów REGON na dzień 31 grudnia poprzedniego roku.

Płatnikom składek, którzy za trzy kolejne, ostatnie lata kalendarzowe mieli obowiązek i przekazali do ZUS „Informację o danych do ustalenia składki na ubezpieczenie wypadkowe ZUS IWA”, wysokość stopy procentowej składki na ubezpieczenie wypadkowe ustala Zakład Ubezpieczeń Społecznych.

Dokument „Informacje o danych do ustalenia składki na ubezpieczenie wypadkowe ZUS IWA” zawiera, między innymi dane do ustalenia kategorii ryzyka dla płatnika składek:

- rodzaj przeważającej działalności według PKD,
- liczbę poszkodowanych w wypadkach przy pracy ogółem, które miały miejsce w roku, za który składana jest Informacja ZUS IWA,
- liczbę poszkodowanych w wypadkach przy pracy śmiertelnych i ciężkich,
- liczbę zatrudnionych w warunkach zagrożenia.

Liczba poszkodowanych w wypadkach przy pracy powinna być wykazywana przez płatnika – w odniesieniu do pracowników poszkodowanych w wypadkach przy pracy, które zostały zarejestrowane w rejestrze wypadków, a w odniesieniu do innych ubezpieczonych podlegających ubezpieczeniu wypadkowemu i poszkodowanych w wypadkach przy pracy, dla których została sporządzona karta wypadku.

Każda z powyższych informacji o wypadkowości - z trzech kolejnych lat - jest brana pod uwagę w algorytmie wyliczającym cząstkowe kategorie ryzyka i w dalszej kolejności przy ustalaniu stopy procentowej składki. Natomiast do ustalenia grupy działalności brany jest pod uwagę rodzaj działalności wg PKD wykazany przez płatnika w składanej jako ostatniej informacji ZUS IWA.

Informację ZUS IWA za dany rok kalendarzowy zobowiązani są przekazywać płatnicy, którzy spełniają łącznie następujące warunki:

- byli zgłoszeni nieprzerwanie w ZUS jako płatnicy składek na ubezpieczenie wypadkowe od dnia 1 stycznia do 31 grudnia roku, za który składana jest Informacja i co najmniej jeden dzień w styczniu następnego roku,
- w roku, za który składana jest Informacja zgłaszali do ubezpieczenia wypadkowego co najmniej 10 ubezpieczonych,
- byli wpisani do rejestru REGON w dniu 31 grudnia roku, za który jest składana Informacja ZUS IWA.

Na dzień 30 kwietnia 2021 r. Informację ZUS IWA za 2020 r. o danych do ustalenia składki na ubezpieczenie wypadkowe złożyło 186,8 tys. płatników, w porównaniu z poprzednim rokiem składkowym mniej o 0,2%.

Tabela 1. Płatnicy składek, którzy złożyli Informację ZUS IWA za dany rok

Rok kalendarzowy	2019	2020
liczba płatników składek na ubezpieczenie wypadkowe (w tys.)	187,1	186,8

**Tabela 2. Dane przekazane przez płatników składek na ubezpieczenie wypadkowe w
Informacji ZUS IWA za 2019 rok**

Sekcje PKD	Ubezpieczeni zgłoszeni do ubezpieczenia wypadkowego	Poszkodowani w wypadkach przy pracy ogółem	Poszkodowani w wypadkach przy pracy śmiertelnych i ciężkich	Zatrudnieni w warunkach zagrożenia
Ogółem	12 443 486	90 637	850	271 152
Rolnictwo, leśnictwo, łowiectwo i rybactwo	103 643	1 249	23	2 839
Górnictwo i wydobywanie	143 263	2 186	33	42 604
Przetwórstwo przemysłowe	3 104 889	32 141	319	159 679
Wytwarzanie i zaopatrywanie w energię elektryczną, gaz	118 454	1 040	8	4 494
Dostawa wody, gospodarowanie ściekami i odpadami	158 242	2 631	31	4 583
Budownictwo	534 695	6 095	130	17 115
Handel hurtowy i detaliczny	1 723 018	12 108	69	14 130
Transport i gospodarka magazynowa	735 896	6 820	92	9 733
Działalność związana z zakwaterowaniem i usługami gastronomicznymi	220 289	1 278	7	641
Informacja i komunikacja	268 749	408	7	240
Działalność finansowa i ubezpieczeniowa	320 011	605	-	20
Działalność związana z obsługą rynku nieruchomości	122 551	960	25	549
Działalność profesjonalna, naukowa i techniczna	409 826	1 376	9	1 714
Działalność w zakresie usług administrowania	917 723	4 187	29	3 216
Administracja publiczna i obrona narodowa, obowiązkowe ubezpieczenia społeczne	738 065	3 080	13	2 598
Edukacja	1 669 483	4 458	38	2 562
Opieka zdrowotna i pomoc społeczna	828 605	8 610	10	3 273
Działalność związana z kulturą, rozrywką i rekreacją	151 544	818	3	884
Pozostała działalność usługowa	173 244	586	4	278
Gospodarstwa domowe zatrudniające pracowników	11	-	-	-
Organizacje i zespoły eksterytorialne	1 285	1	-	-

Na rok składkowy od 1 kwietnia 2021 r. do 31 marca 2022 r. ZUS ustalił wysokość stopy procentowej składki dla 155,1 tys. płatników, tj. dla 3,7 tys. płatników więcej niż za poprzedni rok składkowy. Udział płatników składających po raz trzeci Informację ZUS IWA

ukszałtował się na nieco wyższym poziomie co rok wcześniej i wyniósł w 2021 r. (ZUS IWA za 2020 r.) – 83,1% ogólnej liczby płatników, którzy złożyli tę informację.

Ta grupa płatników będzie podlegać analizie w niniejszym opracowaniu.

Tabela 3. Płatnicy, którym ZUS ustalił wysokość stopy procentowej składki na ubezpieczenie wypadkowe na dany rok składkowy

Płatnicy	2020/2021	2021/2022
liczba płatników składek na ubezpieczenie wypadkowe (w tys.)	151,4	155,1

W bieżącym roku składkowym, analogicznie jak w roku poprzednim, obowiązuje Polska Klasyfikacja Działalności 2007 z grupami działalności wraz z przypisanymi do nich, ustalonymi przez Ministra Rodziny i Polityki Społecznej w przywołanym wyżej *Rozporządzeniu*, tzw. kategoriami ryzyka i stopą procentową składki (załącznik nr 1 do opracowania).

Najwyższa stopa procentowa składki ustalona na okres od 1 kwietnia 2021 r. do 31 marca 2022 r. pozostała bez zmian i wynosi 3,33%. Oznacza to, że dla płatników zgłaszających do ubezpieczenia wypadkowego nie więcej niż 9 ubezpieczonych stopa procentowa składki liczona, jako 50% najwyższej spośród stóp procentowych ustalonych dla poszczególnych grup działalności, wynosi 1,67%.

Liczbę płatników, którzy w 2021 r. złożyli Informację ZUS IWA z danymi za 2020 rok oraz liczbę płatników, którzy tę Informację złożyli trzeci, kolejny raz, według grup działalności zgodnie z PKD 2007 zawiera tabela 4.

Najliczniejszą grupę płatników, którzy złożyli Informację ZUS IWA za trzy kolejne lata i którym ZUS ustalił stopę procentową składki na ubezpieczenie wypadkowe stanowili płatnicy prowadzący działalność: w zakresie przetwórstwa przemysłowego – 18,0% płatników, w handlu hurtowym i detalicznym – 17,9%, w edukacji – 13,2%. Struktura ta nie odbiegała znacząco od analogicznej za rok poprzedni.

Tabela 4. Płatnicy składek, którzy za 2019 rok złożyli Informację ZUS IWA według sekcji

PKD

Sekcje PKD	Ogółem		w tym: płatnicy, którzy złożyli Informację ZUS IWA za trzy kolejne lata	
	liczba w tys.	w odsetkach	liczba w tys.	w odsetkach
Ogółem	186,8	100,0	155,1	100,0
Rolnictwo, leśnictwo, łowiectwo i rybnictwo	3,3	1,8	2,9	1,9
Górnictwo i wydobywanie	0,6	0,3	0,5	0,3
Przetwórstwo przemysłowe	33,6	18,0	28,9	18,6
Wytwarzanie i zaopatrywanie w energię elektryczną, gaz	0,6	0,3	0,5	0,3
Dostawa wody, gospodarowanie ściekami i odpadami	2,6	1,4	2,4	1,5
Budownictwo	18,8	10,1	13,6	8,7
Handel hurtowy i detaliczny	33,4	17,9	27,4	17,6
Transport i gospodarka magazynowa	12,4	6,6	9,7	6,2
Działalność związana z zakwaterowaniem i usługami gastronomicznymi	7,5	4,0	5,6	3,6
Informacja i komunikacja	3,5	1,9	2,7	1,8
Działalność finansowa i ubezpieczeniowa	2,0	1,1	1,7	1,1
Działalność związana z obsługą rynku nieruchomości	3,1	1,6	2,7	1,8
Działalność profesjonalna, naukowa i techniczna	8,0	4,3	6,0	3,9
Działalność w zakresie usług administrowania	6,9	3,7	4,9	3,2
Administracja publiczna i obrona narodowa, obowiązkowe ubezpieczenia społeczne	5,5	2,9	5,4	3,5
Edukacja	24,7	13,2	22,9	14,8
Opieka zdrowotna i pomoc społeczna	11,7	6,2	10,1	6,5
Działalność związana z kulturą, rozrywką i rekreacją	3,8	2,0	3,4	2,2
Pozostała działalność usługowa	4,9	2,7	3,9	2,5
Gospodarstwa domowe zatrudniające pracowników	0,0	0,0	-	-
Organizacje i zespoły eksterytorialne	0,0	0,0	0,0	0,0

Jak wcześniej wspomniano, w załączniku do *Rozporządzenia* do grup działalności przypisane są kategorie ryzyka wraz ze stopą procentową składki. Natomiast dla poszczególnych płatników kategorię ryzyka ustala ZUS.

Kategoria ryzyka ustalana jest przez ZUS dla poszczególnych płatników na podstawie danych wykazanych w Informacjach ZUS IWA za trzy kolejne, ostatnie lata kalendarzowe, w oparciu o cząstkowe kategorie ryzyka odpowiadające:

- - wskaźnikowi poszkodowanych w wypadkach przy pracy ogółem,
- - wskaźnikowi poszkodowanych w wypadkach przy pracy śmiertelnych i ciężkich,
- - wskaźnikowi zatrudnionych w warunkach zagrożenia.

Sposób wyliczenia kategorii ryzyka określa § 4 *Rozporządzenia*, natomiast sposób ustalania kategorii ryzyka dla płatników składek określa § 5. (Załącznik nr 2 do opracowania)

Tabela 5. Dane do ustalenia kategorii ryzyka przekazane przez płatników składek na ubezpieczenie wypadkowe, którzy złożyli po raz kolejny trzeci rok Informację ZUS IWA ¹⁾

Wyszczególnienie	2019	2020	2019=100
Poszkodowani w wypadkach przy pracy ogółem	106 259	86 511	81,4
w tym:			
Poszkodowani w wypadkach przy pracy śmiertelnych i ciężkich	728	764	104,9
Udział w %	0,7	0,9	x
Zatrudnieni w warunkach zagrożenia	255 628	257 914	100,9

1) Dane za 2019 r. według stanu na dzień 30 kwietnia 2020 r. i za 2020 r. według stanu na dzień 30 kwietnia 2021 r.

W Informacji ZUS IWA złożonej za 2020 rok, płatnicy składek wykazali liczbę 86,5 tys. poszkodowanych w wypadkach przy pracy, w tym ok. 0,9 tys. poszkodowanych w wypadkach przy pracy śmiertelnych i ciężkich oraz 257,9 tys. osób zatrudnionych w warunkach zagrożenia, tj. w warunkach przekroczenia najwyższych dopuszczalnych stężeń i natężeń czynników szkodliwych dla zdrowia w środowisku pracy.

W 2020 r., w porównaniu do 2019 r., wykazano o 18,6% (tj. o 19,7 tys. osób) mniej poszkodowanych w wypadkach przy pracy. Poszkodowanych w wypadkach przy pracy śmiertelnych i ciężkich było więcej o 4,7 % (tj. o 36 osoby). Zatrudnionych w warunkach zagrożenia wykazano więcej o 0,1% (tj. 2,3 tys. osób).

Rozpatrując zróżnicowanie terytorialne można zauważyć, że największą liczbę poszkodowanych w wypadkach przy pracy wykazali płatnicy z województwa mazowieckiego – 17,6%, wielkopolskiego – 14,0%, śląskiego – 12,7% ogółu poszkodowanych w wypadkach przy pracy.

Największą liczbę poszkodowanych w wypadkach przy pracy śmiertelnych i ciężkich wykazali płatnicy z województwa śląskiego – 16,2%, mazowieckiego – 13,4% oraz wielkopolskiego – 9,7% ogółu poszkodowanych.

Natomiast najwięcej zatrudnionych w warunkach zagrożenia zgłosili płatnicy z województwa śląskiego – 24,2% oraz wielkopolskiego – 14,7% ogółu zatrudnionych w warunkach zagrożenia.

Tabela 6. Dane do ustalenia kategorii ryzyka przekazane przez płatników składek na ubezpieczenie wypadkowe w Informacji ZUS IWA (złożonej za kolejny, trzeci rok), według województw

Województwo	Poszkodowani w wypadkach przy pracy ogółem		Poszkodowani w wypadkach przy pracy śmiertelnych i ciężkich		Zatrudnieni w warunkach zagrożenia	
	2019	2020	2019	2020	2019	2020
OGÓŁEM	106 259	86 511	728	764	255 628	257 914
Dolnośląskie	9 063	7 123	47	53	22 591	21 657
Kujawsko-pomorskie	4 982	4 252	38	62	11 944	12 483
Lubelskie	4 025	3 013	27	26	13 460	12 875
Lubuskie	2 330	1 843	22	29	6 895	6 686
Łódzkie	5 481	4 549	36	60	7 221	7 016
Małopolskie	6 655	5 093	50	50	15 481	15 563
Mazowieckie	20 079	15 214	119	102	17 115	20 167
Opolskie	2 290	1 785	21	28	5 617	6 098
Podkarpackie	3 385	2 666	25	22	10 697	10 704
Podlaskie	2 301	4 102	11	14	1 936	1 663
Pomorskie	6 263	5 328	30	43	14 130	14 679
Śląskie	13 058	10 947	119	124	62 935	62 354
Świętokrzyskie	2 136	1 710	24	23	7 031	6 974
Warmińsko-mazurskie	3 260	2 513	30	15	6 802	6 635
Wielkopolskie	15 494	12 109	98	74	37 457	37 854
Zachodniopomorskie	3 982	3 228	26	32	11 398	12 129
nieustalone województwo	1 475	1 036	5	7	2 918	2 377

W porównaniu z rokiem poprzednim, struktura najbardziej wypadkogennych sekcji PKD nie zmieniła się znacząco.

Najwięcej poszkodowanych w wypadkach przy pracy ogółem zgłosili płatnicy prowadzący działalność w przetwórstwie przemysłowym – 35,7% zgłoszonych poszkodowanych, w

handlu – 13,5%, w opiece zdrowotnej i pomocy społecznej – 9,8% oraz w transporcie i gospodarce magazynowej – 7,5%.

Największa śmiertelność oraz liczba wypadków ciężkich wystąpiła w przetwórstwie przemysłowym – 39,0% zgłoszeń, budownictwie – 14,3% i transporcie i gospodarce magazynowej – 10,1%.

W warunkach zagrożenia najwięcej zatrudnionych było w przetwórstwie przemysłowym – 60,2% zgłoszonych przez płatników, w górnictwie i wydobywaniu – 16,4% oraz w budownictwie – 5,8%.

Z analizy liczby poszkodowanych w wypadkach przy pracy oraz zatrudnionych w warunkach zagrożenia, uzyskanej na podstawie Informacji ZUS IWA, w przeliczeniu na 1 tys. ubezpieczonych zgłoszonych przez płatników do ubezpieczenia wypadkowego w poszczególnych sekcjach PKD wynika, że najwięcej poszkodowanych w wypadkach przy pracy odnotowano m.in. w grupie działalności związanej z dostawą wody, gospodarowaniem ściekami i odpadami (16,823), w górnictwie i wydobywaniu (15,342), w rolnictwie (12,373), w budownictwie (12,220), w opiece zdrowotnej i pomocy społecznej (10,638) oraz przetwórstwie przemysłowym (10,379).

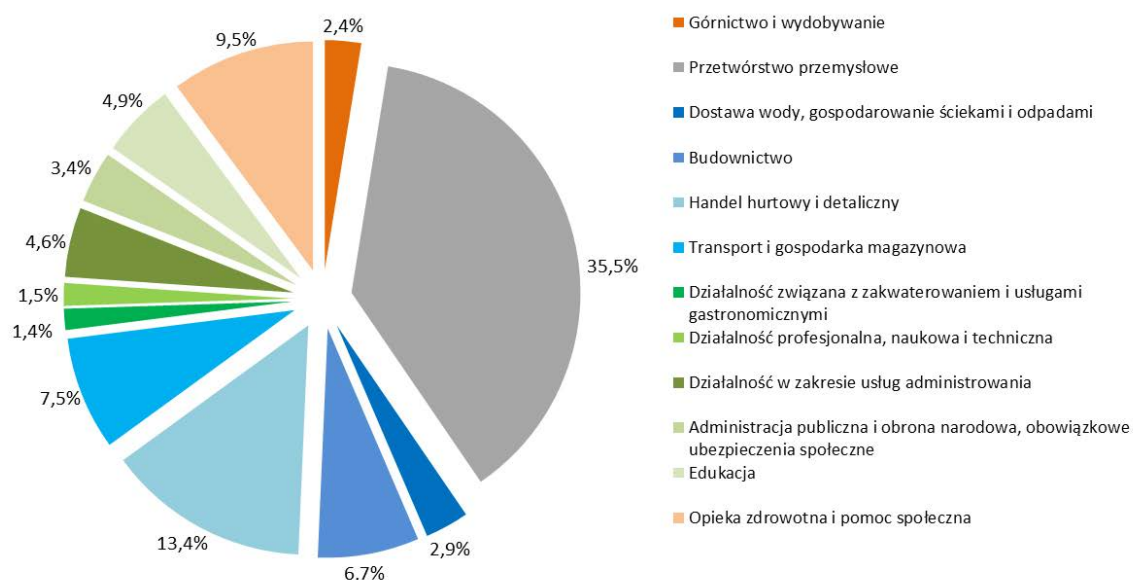
Najwyższy wskaźnik wystąpienia wypadków śmiertelnych i ciężkich odnotowano w budownictwie (0,244), górnictwie i wydobywaniu (0,232) oraz w rolnictwie (0,186).

Prawie 13 – krotnie wyższy wskaźnik od wskaźnika ogółem (22,031) dla wszystkich płatników zgłaszających zatrudnionych w warunkach zagrożenia odnotowano w górnictwie i wydobywaniu (298,395).

Tabela 7. Poszkodowani w wypadkach przy pracy oraz zatrudnieni w warunkach zagrożenia zgłoszeni przez płatników w Informacji ZUS IWA za 2020 r. (złożonej za kolejny, trzeci rok) według sekcji PKD

Sekcje PKD	Poszkodowani w wypadkach przy pracy ogółem	Poszkodowani w wypadkach przy pracy śmiertelnych i ciężkich	Zatrudnieni w warunkach zagrożenia
Ogółem	86 511	764	257 914
Rolnictwo, leśnictwo, łowiectwo i rybactwo	1 195	18	2 658
Górnictwo i wydobywanie	2 178	33	42 362
Przetwórstwo przemysłowe	30 854	298	155 228
Wytwarzanie i zaopatrywanie w energię elektryczną, gaz	1 030	8	4 179
Dostawa wody, gospodarowanie ściekami i odpadami	2 584	28	4 563
Budownictwo	5 467	109	15 040
Handel hurtowy i detaliczny	11 650	63	8 998
Transport i gospodarka magazynowa	6 450	77	9 514
Działalność związana z zakwaterowaniem i usługami gastronomicznymi	1 172	5	564
Informacja i komunikacja	387	7	240
Działalność finansowa i ubezpieczeniowa	586	-	20
Działalność związana z obsługą rynku nieruchomości	928	25	530
Działalność profesjonalna, naukowa i techniczna	1 210	6	1 616
Działalność w zakresie usług administrowania	3 672	22	2 926
Administracja publiczna i obrona narodowa, obowiązkowe ubezpieczenia społeczne	3 068	13	2 581
Edukacja	4 272	36	2 550
Opieka zdrowotna i pomoc społeczna	8 466	9	3 183
Działalność związana z kulturą, rozrywką i rekreacją	796	3	884
Pozostała działalność usługowa	545	4	278
Organizacje i zespoły eksterytorialne	1	-	-

Rys. 1 Poszkodowani w wypadkach przy pracy zgłoszeni przez płatników w Informacji ZUS IWA za rok 2020 (złożonej za kolejny, trzeci rok) według sekcji PKD



W porównaniu z rokiem poprzednim, nastąpił w większości sekcji spadek wskaźnika poszkodowanych w wypadkach przy pracy w przeliczeniu na 1 tys. ubezpieczonych.

Wskaźnik ten był niższy o 1,816 – uległ obniżeniu z 9,206 w 2019 r. do 7,390 w 2020 r.

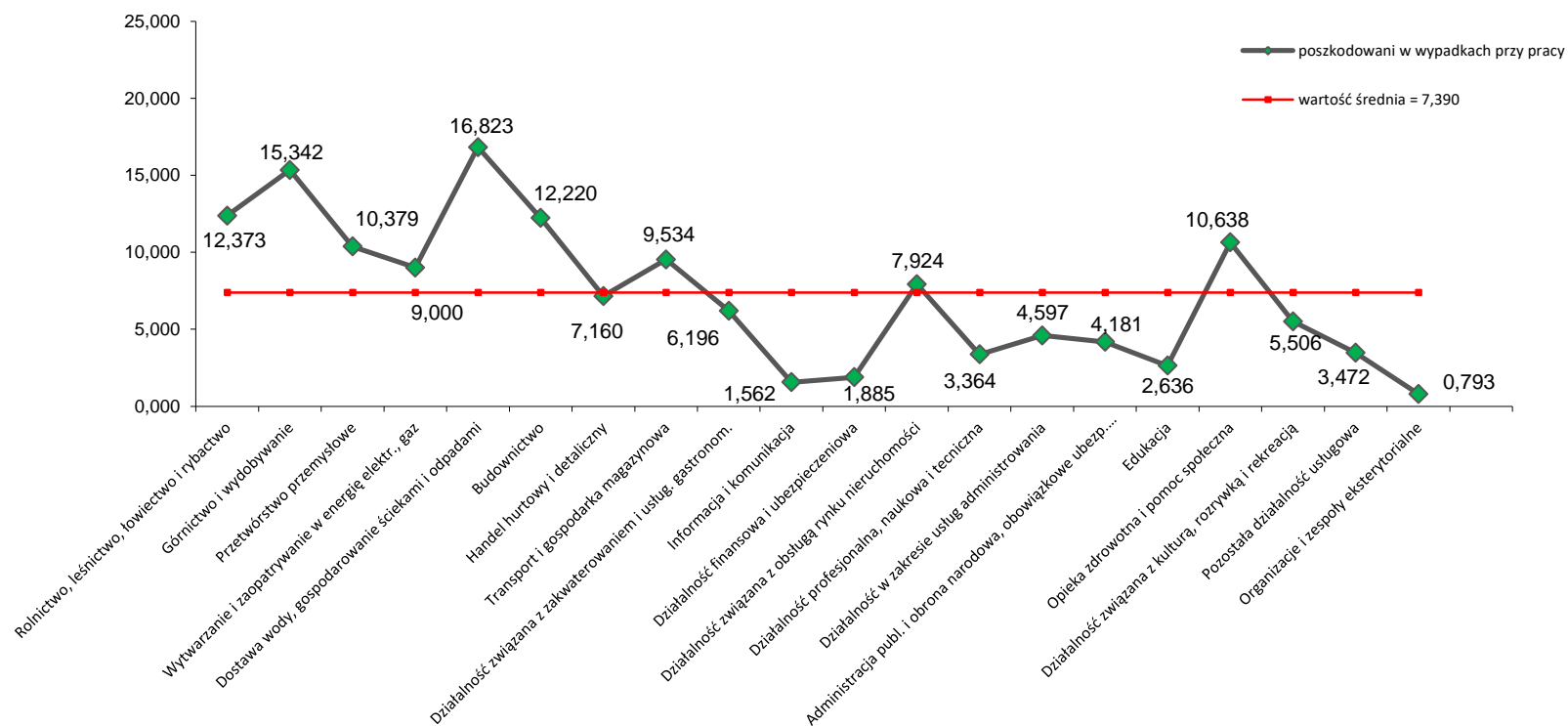
Największy spadek można zaobserwować w sekcji związanej z organizacjami i zespołami eksterytorialnymi (o 4,659), handlu hurtowym i detalicznym (o 2,975), w przetwórstwie przemysłowym (o 2,731), w opiece zdrowotnej i pomocy społecznej (o 2726)

Jedynie w sekcji dotyczącej wytwarzania i zaopatrywania w energię elektryczną, gaz, nastąpił wzrost wskaźnika poszkodowanych w wypadkach przy pracy (o 2,555).

Tabela 8. Poszkodowani w wypadkach przy pracy oraz zatrudnieni w warunkach zagrożenia w przeliczeniu na 1 tys. ubezpieczonych podanych przez płatników składek do ubezpieczenia wypadkowego, zgłoszonych w Informacji ZUS IWA za 2020 r. (złożonej za kolejny, trzeci rok), według sekcji PKD

Sekcje PKD	Poszkodowani w wypadkach przy pracy ogółem	Poszkodowani w wypadkach przy pracy śmiertelnych i ciężkich	Zatrudnieni w warunkach zagrożenia
Ogółem	7,390	0,065	22,031
Rolnictwo, leśnictwo, łowiectwo i rybactwo	12,373	0,186	27,520
Górnictwo i wydobywanie	15,342	0,232	298,395
Przetwórstwo przemysłowe	10,379	0,100	52,215
Wytwarzanie i zaopatrywanie w energię elektryczną, gaz	9,000	0,070	36,516
Dostawa wody, gospodarowanie ściekami i odpadami	16,823	0,182	29,707
Budownictwo	12,220	0,244	33,619
Handel hurtowy i detaliczny	7,160	0,039	5,530
Transport i gospodarka magazynowa	9,534	0,114	14,062
Działalność związana z zakwaterowaniem i usługami gastronomicznymi	6,196	0,026	2,982
Informacja i komunikacja	1,562	0,028	0,969
Działalność finansowa i ubezpieczeniowa	1,885	-	0,064
Działalność związana z obsługą rynku nieruchomości	7,924	0,213	4,525
Działalność profesjonalna, naukowa i techniczna	3,364	0,017	4,492
Działalność w zakresie usług administrowania	4,597	0,028	3,663
Administracja publiczna i obrona narodowa, obowiązkowe ubezpieczenia społeczne	4,181	0,018	3,517
Edukacja	2,636	0,022	1,573
Opieka zdrowotna i pomoc społeczna	10,638	0,011	4,000
Działalność związana z kulturą, rozrywką i rekreacją	5,506	0,021	6,115
Pozostała działalność usługowa	3,472	0,025	1,771
Organizacje i zespoły eksterytorialne	0,793	-	-

Rys. 2 Poszkodowani w wypadkach przy pracy wykazani w Informacji ZUS IWA za 2020 r. (złożonej za kolejny, trzeci rok), w przeliczeniu na 1000 pracujących według sekcji PKD



Drugim elementem, obok kategorii ryzyka, wpływającym na stopę procentową składki na ubezpieczenie wypadkowe, tj. na jej obniżenie lub podwyższenie, ustalonym dla poszczególnych płatników w ramach grup działalności, jest tzw. wskaźnik korygujący.

Wskaźnik korygujący jest ustalany indywidualnie dla każdego płatnika składek na podstawie różnicy między kategorią ryzyka określoną w *Rozporządzeniu* dla grupy działalności, do której płatnik należy, a kategorią ryzyka ustaloną przez ZUS dla danego płatnika na podstawie złożonych przez niego informacji o wypadkowości za trzy kolejne, ostatnie lata kalendarzowe.

Od 1 kwietnia 2009 r. obowiązuje 11 wskaźników korygujących. Rozpiętość wskaźnika korygującego wynosi od 0,5 do 1,5.

Tabela 9. Płatnicy składek, którym ZUS ustalił wskaźnik korygujący na rok składkowy od 1 kwietnia 2021 r. do 31 marca 2022 r. ¹⁾

Wysokość wskaźnika korygującego	Rok składkowy 2021/2022	
	liczba płatników	w odsetkach
Ogółem	155 127	100,0
0,50	3 119	2,0
0,60	4 704	3,0
0,70	9 120	5,9
0,80	23 449	15,1
0,90	45 027	29,0
1,00	52 702	34,0
1,10	6 052	3,9
1,20	3 804	2,5
1,30	2 671	1,7
1,40	1 548	1,0
1,50	2 931	1,9

¹⁾ Liczba płatników, którzy złożyli ZUS IWA wg stanu na dzień 30 kwietnia 2021 r.

Największej grupie płatników – 52,7 tys. (stanowiących 34,0% płatników, którym ZUS ustalił wskaźnik korygujący) wskaźnik ustalono na poziomie 1,0. Oznacza to, że zgodnie z *Rozporządzeniem*, dla tych płatników ustalono wskaźnik na tym samym poziomie.

Dla grupy płatników stanowiącej 3,9%, z ustalonym wskaźnikiem na poziomie 1,1, kategoria ryzyka była wyższa o 2 kategorie ryzyka ustalonej dla grupy działalności, czego wynikiem było podwyższenie stopy procentowej składki.

Dla 45,0 tys. płatników, stanowiących 29,0% płatników, ZUS ustalił wskaźnik korygujący na poziomie 0,9. Oznacza to, że dla tych płatników kategoria ryzyka była niższa o 2 kategorie od kategorii ryzyka ustalonej dla grupy działalności, do której należy płatnik ze względu na rodzaj wykonywanej działalności. Skutkowało to obniżeniem stopy procentowej składki.

Wysokości dopuszczalnych wartości indywidualnego wskaźnika korygującego obowiązujące od 1 kwietnia 2009 r. zawiera Załącznik nr 3.

Rys. 3 Płatnicy składek, którym ZUS ustalił wskaźnik korygujący na rok składkowy od 1 kwietnia 2021 r. do 31 marca 2022 r.

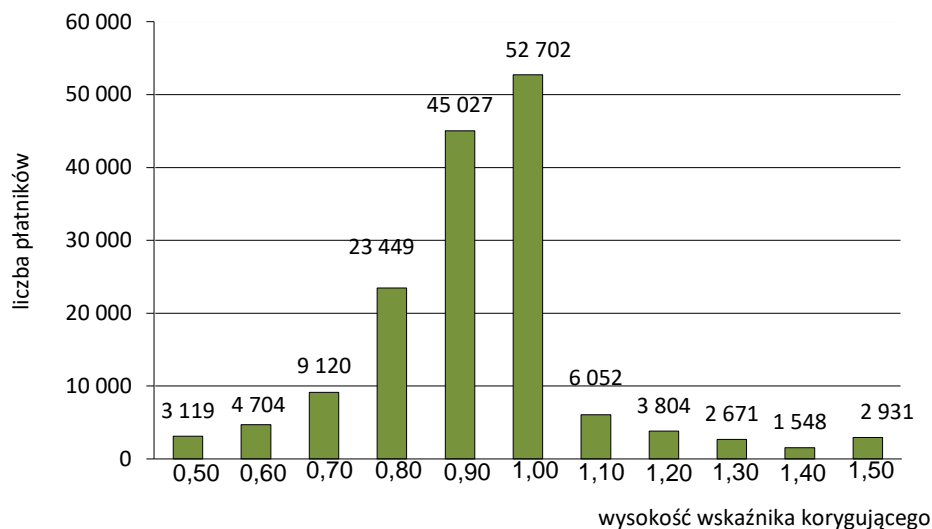


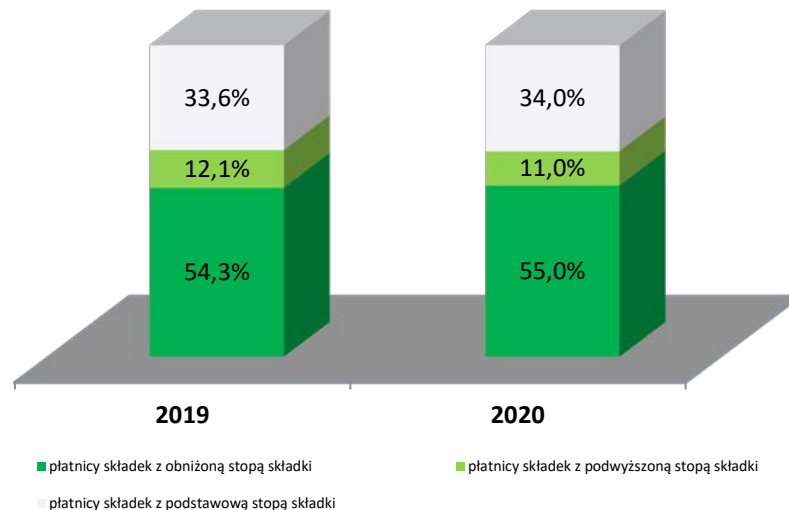
Tabela 10. Płatnicy składek na ubezpieczenie wypadkowe, którym ZUS ustalił wskaźnik korygujący na podstawie Informacji ZUS IWA złożonej za kolejny, trzeci rok

Wyszczególnienie	2019	2020
Płatnicy składek na ubezpieczenie wypadkowe - ogółem	151 440	155 127
którym:		
obniżono stopę składki	82 268	85 419
podwyższono stopę składki	18 240	17 006
utrzymano podstawową stopę składki	50 932	52 702

Tabela 11. Struktura płatników składek na ubezpieczenie wypadkowe, którym ZUS ustalił wskaźnik korygujący na podstawie Informacji ZUS IWA złożonej za kolejny, trzeci rok

Wyszczególnienie	2019	2020
	w odsetkach	
Płatnicy składek na ubezpieczenie wypadkowe - ogółem	100,0	100,0
którym:		
obniżono stopę składki	54,3	55,0
podwyższono stopę składki	12,0	11,0
utrzymano podstawową stopę składki	33,6	34,0

Rys. 4 Struktura płatników składek na ubezpieczenie wypadkowe, którym ZUS ustalił wskaźnik korygujący na podstawie Informacji ZUS IWA złożonej za kolejny, trzeci rok



W przypadku 55,0 % płatników obniżono stopę procentową składki na ubezpieczenie wypadkowe, podwyższono – w przypadku 11,0%. Utrzymano podstawową stopę składki dla 34,0% populacji płatników.

W porównaniu do poprzedniego roku, liczba płatników, którym ZUS ustalił wskaźnik korygujący wzrosła o 2,4%.

W porównaniu z 2019 r. wzrosła o 3,5% liczba płatników, którym utrzymano podstawową stopę składki. Wzrosła także liczba płatników, o 3,8%, którym obniżono stopę składki. Zmalała natomiast liczba płatników, którym podwyższono stopę składki.

Przeciętna stopa procentowa składki na ubezpieczenie wypadkowe na jednego płatnika, ustalona dla płatników, którzy złożyli za 2020 rok (trzeci kolejny raz) Informację ZUS IWA wyniosła 1,01% (wyliczona jako średnia ważona liczbą płatników), w porównaniu z rokiem poprzednim utrzymała się na zbliżonym poziomie.

Ustalona dla danego płatnika składek stopa procentowa składki na ubezpieczenie wypadkowe obowiązuje przy wyliczaniu należnych składek za wszystkich ubezpieczonych, zgłoszonych do ubezpieczenia wypadkowego przez tego płatnika.

Strukturę płatników według liczby ubezpieczonych zgłoszonych do ubezpieczenia wypadkowego za 2020 r. przedstawia tabela 12.

Tabela 12. Ubezpieczeni wykazani w Informacji ZUS IWA za 2019 r. (złożonej za kolejny, trzeci rok) do ubezpieczenia wypadkowego, przez płatników, którym ZUS ustalił stopę procentową składki

Liczba ubezpieczonych wykazanych do ubezpieczenia wypadkowego	Płatnicy składek		Ubezpieczeni wykazani przez płatnika w Informacji ZUS IWA do ubezpieczenia wypadkowego	
	liczba	w odsetkach	liczba	w odsetkach
OGÓŁEM	155 127	100,0	11 706 855	100,0
10-20	68 286	44,0	991 853	8,5
21-25	16 954	10,9	388 035	3,3
26-50	33 882	21,8	1 203 977	10,3
51-100	19 925	12,8	1 394 960	11,9
101-200	8 861	5,7	1 221 909	10,4
201-300	2 719	1,8	660 162	5,6
301-400	1 267	0,8	437 405	3,7
401-500	768	0,5	343 956	2,9
501-600	500	0,3	273 316	2,3
601-700	341	0,2	221 285	1,9
701-800	246	0,2	183 981	1,6
801-900	177	0,1	150 000	1,3
901-1000	142	0,1	134 765	1,2
1001 i więcej	1 059	0,7	4 101 251	35,1

Podsumowanie

Informację o danych do ustalenia składki na ubezpieczenie wypadkowe ZUS IWA za 2020 r., według stanu na dzień 30 kwietnia 2021 r., złożyło 186,8 tys. płatników składek, tj. o 1,6% więcej niż za 2019 r. Na okres składkowy od 1 kwietnia 2021 r. do 30 marca 2022 r. ZUS ustalił wysokość stopy procentowej składki na ubezpieczenie wypadkowe 155,1 tys. płatnikom składek. W porównaniu z poprzednim okresem składkowym liczba ta wzrosła o 2,3%.

W Informacji ZUS IWA (złożonej trzeci, kolejny rok) płatnicy wykazali:

- 86,5 tys. poszkodowanych w wypadkach przy pracy,
- 764 poszkodowanych w wypadkach przy pracy śmiertelnych i ciężkich oraz
- 257,9 tys. osób zatrudnionych w warunkach zagrożenia.

W porównaniu do danych przekazanych za 2019 r. wykazano:

- poszkodowanych w wypadkach przy pracy mniej o 18,5% (tj. o 19,7 tys. osób),
- poszkodowanych w wypadkach przy pracy śmiertelnych i ciężkich więcej o 4,7% (tj. o 36 osób),
- zatrudnionych w warunkach zagrożenia więcej o 0,9% (tj. o 2,3 tys. osób).

Przeciętna stopa procentowa składki na ubezpieczenie wypadkowe na jednego płatnika, ustalona dla płatników, którzy złożyli za 2020 r. (trzeci, kolejny rok) Informację ZUS IWA wyniosła 1,01 % i ukształtowała się na zbliżonym poziomie jak w roku poprzednim.

W przypadku 55,0% płatników składek na ubezpieczenie wypadkowe obniżono stopę składki, w 111,0% - podwyższono stopę składki, w 34,0% utrzymano podstawową stopę składki.

Dla porównania w 2019 r. w przypadku 54,3% płatników składek na ubezpieczenie wypadkowe obniżono stopę składki, w 12,1% - podwyższono stopę składki, w 33,6% utrzymano podstawową stopę składki. A zatem struktura płatników składek na ubezpieczenie wypadkowe pod tym względem uległa niewielkim zmianom.

Dz.U.2021 r. poz.489

Rozporządzenie Ministra Rodziny i Polityki Społecznej zmieniające rozporządzenie w sprawie różnicowania stopy procentowej składki na ubezpieczenie społeczne z tytułu wypadków przy pracy i chorób zawodowych w zależności od zagrożeń zawodowych i ich skutków.

**GRUPY DZIAŁALNOŚCI, KATEGORIE RYZYKA I STOPY PROCENTOWE SKŁADKI NA UBEZPIECZENIE
WYPADKOWE DLA GRUP DZIAŁALNOŚCI**

Lp.	Grupy działalności	Kod PKD*	Kategorie ryzyka	Stopy procentowe składki (%)
1	2	3	4	5
1	Uprawy rolne, chów i hodowla zwierząt, łowiectwo, włączając działalność usługową	A-01	9	2,53
2	Leśnictwo i pozyskiwanie drewna	A-02	9	2,53
3	Rybnictwo	A-03	5	1,47
4	Wydobywanie węgla kamiennego i węgla brunatnego (lignitu)	B-05	11	3,06
5	Górnictwo ropy naftowej i gazu ziemnego	B-06	9	2,53
6	Górnictwo rud metali	B-07	10	2,80
7	Pozostałe górnictwo i wydobywanie	B-08	6	1,73
8	Działalność usługowa wspomagająca górnictwo i wydobywanie	B-09	12	3,33
9	Produkcja artykułów spożywczych	C-10	5	1,47
10	Produkcja napojów	C-11	5	1,47
11	Produkcja wyrobów tytoniowych	C-12	5	1,47
12	Produkcja wyrobów tekstylnych	C-13	6	1,73
13	Produkcja odzieży	C-14	2	0,67
14	Produkcja skór i wyrobów ze skór wyprawionych	C-15	3	0,93
15	Produkcja wyrobów z drewna oraz korka, z wyłączeniem mebli; produkcja wyrobów ze słomy i materiałów używanych do wyplatania	C-16	8	2,26

16	Produkcja papieru i wyrobów z papieru	C-17	5	1,47
17	Poligrafia i reprodukcja zapisanych nośników informacji	C-18	3	0,93
18	Wytwarzanie i przetwarzanie koksu i produktów rafinacji ropy naftowej	C-19	5	1,47
19	Produkcja chemikaliów i wyrobów chemicznych	C-20	5	1,47
20	Produkcja podstawowych substancji farmaceutycznych oraz leków i pozostałych wyrobów farmaceutycznych	C-21	3	0,93
21	Produkcja wyrobów z gumy i tworzyw sztucznych	C-22	5	1,47
22	Produkcja wyrobów z pozostałych mineralnych surowców niemetalicznych	C-23	6	1,73
23	Produkcja metali	C-24	8	2,26
24	Produkcja metalowych wyrobów gotowych, z wyłączeniem maszyn i urządzeń	C-25	6	1,73
25	Produkcja komputerów, wyrobów elektronicznych i optycznych	C-26	3	0,93
26	Produkcja urządzeń elektrycznych	C-27	5	1,47
27	Produkcja maszyn i urządzeń, gdzie indziej niesklasyfikowana	C-28	5	1,47
28	Produkcja pojazdów samochodowych, przyczep i naczep, z wyłączeniem motocykli	C-29	5	1,47
29	Produkcja pozostałego sprzętu transportowego	C-30	6	1,73
30	Produkcja mebli	C-31	6	1,73
31	Pozostała produkcja wyrobów	C-32	4	1,20
32	Naprawa, konserwacja i instalowanie maszyn i urządzeń	C-33	5	1,47
33	Wytwarzanie i zaopatrywanie w energię elektryczną, gaz, parę wodną, gorącą wodę i powietrze do układów klimatyzacyjnych	D-35	4	1,20
34	Pobór, uzdatnianie i dostarczanie wody	E-36	5	1,47
35	Odprowadzanie i oczyszczanie ścieków	E-37	5	1,47
36	Działalność związana ze zbieraniem, przetwarzaniem i unieszkodliwianiem odpadów; odzysk surowców	E-38	7	2,00
37	Działalność związana z rekultywacją i pozostała działalność usługowa związana z gospodarką odpadami	E-39	5	1,47
38	Roboty budowlane związane ze wznoszeniem budynków	F-41	4	1,20

39	Roboty związane z budową obiektów inżynierii lądowej i wodnej	F-42	5	1,47
40	Roboty budowlane specjalistyczne	F-43	4	1,20
41	Handel hurtowy i detaliczny pojazdami samochodowymi; naprawa pojazdów samochodowych	G-45	3	0,93
42	Handel hurtowy, z wyłączeniem handlu pojazdami samochodowymi	G-46	3	0,93
43	Handel detaliczny, z wyłączeniem handlu detalicznego pojazdami samochodowymi	G-47	3	0,93
44	Transport lądowy oraz transport rurociągowy	H-49	4	1,20
45	Transport wodny	H-50	5	1,47
46	Transport lotniczy	H-51	3	0,93
47	Magazynowanie i działalność usługowa wspomagająca transport	H-52	4	1,20
48	Działalność pocztowa i kurierska	H-53	5	1,47
49	Działalność związana z zakwaterowaniem i usługami gastronomicznymi	I	2	0,67
50	Informacja i komunikacja	J	2	0,67
51	Działalność finansowa i ubezpieczeniowa	K	2	0,67
52	Działalność związana z obsługą rynku nieruchomości	L	2	0,67
53	Działalność profesjonalna, naukowa i techniczna	M	2	0,67
54	Wynajem i dzierżawa	N-77	3	0,93
55	Działalność związana z zatrudnieniem	N-78	4	1,20
56	Działalność organizatorów turystyki, pośredników i agentów turystycznych oraz pozostała działalność usługowa w zakresie rezerwacji i działalności z nią związane	N-79	2	0,67
57	Działalność detektywistyczna i ochroniarska	N-80	3	0,93
58	Działalność usługowa związana z utrzymaniem porządku w budynkach i zagospodarowaniem terenów zieleni	N-81	4	1,20
59	Działalność związana z administracyjną obsługą biura i pozostała działalność wspomagająca prowadzenie działalności gospodarczej	N-82	2	0,67
60	Administracja publiczna i obrona narodowa; obowiązkowe zabezpieczenia społeczne, organizacje i zespoły	O, U	3	0,93

	eksterytorialne			
61	Edukacja	P	3	0,93
62	Opieka zdrowotna i pomoc społeczna	Q	4	1,20
63	Działalność związana z kulturą, rozrywką i rekreacją	R	3	0,93
64	Pozostała działalność usługowa, gospodarstwa domowe zatrudniające pracowników; gospodarstwa domowe produkujące wyroby i świadczące usługi na własne potrzeby	S,T	2	0,67

* Kod PKD określony w przepisach [rozporządzenia](#) Rady Ministrów z dnia 24 grudnia 2007 r. w sprawie Polskiej Klasyfikacji Działalności (PKD) (Dz. U. poz. 1885, z 2009 r. poz. 489, z 2017 r. poz. 2440 oraz z 2020 r. poz. 1249).

¹ Minister Rodziny i Polityki Społecznej kieruje działem administracji rządowej - zabezpieczenie społeczne, na podstawie [§ 1 ust. 2 pkt 2](#) rozporządzenia Prezesa Rady Ministrów z dnia 6 października 2020 r. w sprawie szczegółowego zakresu działania Ministra Rodziny i Polityki Społecznej (Dz. U. poz. 1723)

Dz.U.2019., poz. 757

rozporządzenie Ministra Rodziny, Pracy i Polityki Społecznej

Różnicowanie stopy procentowej składki na ubezpieczenie społeczne z tytułu wypadków przy pracy i chorób zawodowych w zależności od zagrożeń zawodowych i ich skutków.

§ 4.

§ 4. 1. Kategorie ryzyka dla grup działalności ustala się w oparciu o cząstkowe kategorie ryzyka K_1 , K_2 , K_3 , K_4 dla grup działalności, przez obliczenie średniej arytmetycznej z tych cząstkowych kategorii ryzyka według następującego wzoru:

$$K_{DX} = \frac{K_1 + K_2 + K_3 + K_4}{4}$$

gdzie znaczenie poszczególnych symboli jest następujące:

- 1) K_{DX} - kategoria ryzyka dla danej grupy działalności;
- 2) K_1 - kategoria ryzyka odpowiadająca wskaźnikowi poszkodowanych w wypadkach przy pracy ogółem;
- 3) K_2 - kategoria ryzyka odpowiadająca wskaźnikowi poszkodowanych w wypadkach przy pracy śmiertelnych i ciężkich;
- 4) K_3 - kategoria ryzyka odpowiadająca wskaźnikowi zatrudnionych w warunkach zagrożenia, które występują w razie przekroczenia najwyższych dopuszczalnych stężeń i natężeń czynników szkodliwych dla zdrowia w środowisku pracy;
- 5) K_4 - kategoria ryzyka odpowiadająca wskaźnikowi chorób zawodowych.

2. Podstawę ustalania cząstkowych kategorii ryzyka, o których mowa w ust. 1, stanowią średnie arytmetyczne wskaźników częstości, o których mowa w art. 30 ust. 2 ustawy z dnia 30 października 2002 r. o ubezpieczeniu społecznym z tytułu wypadków przy pracy i chorób zawodowych, zwanej dalej "ustawą". Średnie arytmetyczne wskaźników częstości są obliczane z trzech lat kalendarzowych, o których mowa w art. 30 ust. 4 ustawy.

3. Wskaźniki częstości:

- 1) poszkodowanych w wypadkach przy pracy ogółem oraz

2) poszkodowanych w wypadkach przy pracy śmiertelnych i ciężkich

- są obliczane w przeliczeniu na umowną liczbę 1.000 pracujących i ustalane odrębnie za pełny rok kalendarzowy dla grup działalności;

3) zatrudnionych w warunkach zagrożenia, które występują w razie przekroczenia najwyższych dopuszczalnych stężeń i natężeń czynników szkodliwych dla zdrowia w środowisku pracy oraz

4) stwierdzonych chorób zawodowych

- są obliczane w przeliczeniu na umowną liczbę 1.000 zatrudnionych i ustalane odrębnie za pełny rok kalendarzowy dla grup działalności.

§ 5.

§ 5. 1. Kategorie ryzyka dla płatników składek ustala się w oparciu o cząstkowe kategorie ryzyka K_1 , K_2 i K_3 dla płatników składek, przez obliczenie średniej ważonej z tych cząstkowych kategorii ryzyka, według następującego wzoru:

$$K_{zx} = \frac{K_1 + K_2 + 2K_3}{4}$$

gdzie znaczenie poszczególnych symboli jest następujące:

- 1) K_{zx} - kategoria ryzyka dla danego płatnika składek;
- 2) K_1 - kategoria ryzyka odpowiadająca wskaźnikowi poszkodowanych w wypadkach przy pracy ogółem;
- 3) K_2 - kategoria ryzyka odpowiadająca wskaźnikowi poszkodowanych w wypadkach przy pracy śmiertelnych i ciężkich;
- 4) K_3 - kategoria ryzyka odpowiadająca wskaźnikowi zatrudnionych w warunkach zagrożenia, które występują w razie przekroczenia najwyższych dopuszczalnych stężeń i natężeń czynników szkodliwych dla zdrowia w środowisku pracy.

2. Podstawę ustalenia cząstkowych kategorii ryzyka, o których mowa w ust. 1, stanowią średnie arytmetyczne wskaźników częstości, o których mowa w art. 31 ust. 3 ustawy. Średnie arytmetyczne wskaźników częstości są obliczane z trzech kolejnych, ostatnich lat kalendarzowych.

3. Wskaźniki częstości:

- 1) poszkodowanych w wypadkach przy pracy ogółem (W_1),
- 2) poszkodowanych w wypadkach przy pracy śmiertelnych i ciężkich (W_2),
- 3) zatrudnionych w warunkach zagrożenia, które występują w razie przekroczenia najwyższych dopuszczalnych stężeń czynników szkodliwych dla zdrowia w środowisku pracy (W_3)

- są obliczane w przeliczeniu na umowną liczbę 1.000 ubezpieczonych, w rozumieniu art. 28 ust. 3 ustawy, oraz ustalane odrębnie za pełny rok kalendarzowy dla płatników składek.

4. Wskaźniki częstości na 1.000 ubezpieczonych W_1 , W_2 i W_3 , o których mowa w ust. 3, oblicza się dla płatników składek odpowiednio według następujących wzorów:

$$1) W_1 = \frac{P_1}{U} \times 1.000,$$

$$2) W_2 = \frac{P_2}{U} \times 1.000,$$

$$3) W_3 = \frac{P_3}{U} \times 1.000,$$

gdzie znaczenie poszczególnych symboli jest następujące:

- 1) P_1 - liczba poszkodowanych w wypadkach przy pracy ogółem;
- 2) P_2 - liczba poszkodowanych w wypadkach przy pracy śmiertelnych i ciężkich;
- 3) P_3 - liczba zatrudnionych w warunkach zagrożenia, które występują w razie przekroczenia najwyższych dopuszczalnych stężeń i natężeń czynników szkodliwych dla zdrowia w środowisku pracy;
- 4) U - liczba ubezpieczonych, o których mowa w ust. 3, zaokrąglona do pełnych jednostki zgodnie z zasadą matematyczną

PRZEDZIAŁY WARTOŚCI WSKAŹNIKÓW CZĘSTOŚCI STANOWIĄCE PODSTAWĘ DO USTALANIA CZĄSTKOWYCH KATEGORII RYZYKA WEDŁUG WSKAŹNIKÓW CZĘSTOŚCI WYPADKÓW PRZY PRACY, CHOROÓB ZAWODOWYCH ORAZ PRACOWNIKÓW ZATRUDNIONYCH W WARUNKACH ZAGROŻENIA

Kategoria ryzyka	Przedziały wartości wskaźników częstości stanowiące podstawę do ustalenia cząstkowych kategorii ryzyka		
	Poszkodowanych w wypadkach przy pracy		Zatrudnionych w warunkach zagrożenia
	Ogółem	w tym śmiertelnych i ciężkich	
30	44,3 - i więcej	1,087 - i więcej	991 - i więcej
29	42,7 - 44,2	1,047 - 1,086	956 - 990
28	41,1 - 42,6	1,007 - 1,046	921 - 955
27	39,5 - 41,0	0,967 - 1,006	886 - 920
26	37,9 - 39,4	0,927 - 0,966	851 - 885
25	36,3 - 37,8	0,887 - 0,926	816 - 850
24	34,7 - 36,2	0,847 - 0,886	781 - 815
23	33,1 - 34,6	0,807 - 0,846	746 - 780
22	31,5 - 33,0	0,767 - 0,806	711 - 745
21	29,9 - 31,4	0,727 - 0,766	676 - 710
20	28,3 - 29,8	0,687 - 0,726	641 - 675
19	26,7 - 28,2	0,647 - 0,686	606 - 640
18	25,1 - 26,6	0,607 - 0,646	571 - 605
17	23,5 - 25,0	0,567 - 0,606	536 - 570
16	21,9 - 23,4	0,527 - 0,566	501 - 535
15	20,3 - 21,8	0,487 - 0,526	466 - 500
14	18,7 - 20,2	0,447 - 0,486	431 - 465
13	17,1 - 18,6	0,407 - 0,446	396 - 430
12	15,5 - 17,0	0,367 - 0,406	361 - 395
11	13,9 - 15,4	0,327 - 0,366	326 - 360
10	12,3 - 13,8	0,287 - 0,326	291 - 325
9	10,7 - 12,2	0,247 - 0,286	256 - 290
8	9,1 - 10,6	0,207 - 0,246	221 - 255
7	7,5 - 9,0	0,167 - 0,206	186 - 220
6	5,9 - 7,4	0,127 - 0,166	151 - 185
5	4,3 - 5,8	0,087 - 0,126	116 - 150
4	2,7 - 4,2	0,047 - 0,086	81 - 115
3	1,4 - 2,6	0,024 - 0,046	41 - 80
2	0,1 - 1,3	0,001 - 0,023	1 - 40
1	0,0 - 0,0	0,000 - 0,000	0 - 0

Indywidualny wskaźnik korygujący:

- 1) 0,5 - jeżeli kategoria ryzyka ustalona dla płatnika składek jest niższa o co najmniej 6 kategorii od kategorii ryzyka ustalonej dla grupy działalności;
- 2) 0,6 - jeżeli kategoria ryzyka ustalona dla płatnika składek jest niższa o 5 kategorii od kategorii ryzyka ustalonej dla grupy działalności;
- 3) 0,7 - jeżeli kategoria ryzyka ustalona dla płatnika składek jest niższa o 4 kategorie od kategorii ryzyka ustalonej dla grupy działalności;
- 4) 0,8 - jeżeli kategoria ryzyka ustalona dla płatnika składek jest niższa o 3 kategorie od kategorii ryzyka ustalonej dla grupy działalności;
- 5) 0,9 - jeżeli kategoria ryzyka ustalona dla płatnika składek jest niższa o 2 kategorie od kategorii ryzyka ustalonej dla grupy działalności;
- 6) 1,1 - jeżeli kategoria ryzyka ustalona dla płatnika składek jest wyższa o 2 kategorie od kategorii ryzyka ustalonej dla grupy działalności;
- 7) 1,2 - jeżeli kategoria ryzyka ustalona dla płatnika składek jest wyższa o 3 kategorie od kategorii ryzyka ustalonej dla grupy działalności;
- 8) 1,3 - jeżeli kategoria ryzyka ustalona dla płatnika składek jest wyższa o 4 kategorie od kategorii ryzyka ustalonej dla grupy działalności;
- 9) 1,4 - jeżeli kategoria ryzyka ustalona dla płatnika składek jest wyższa o 5 kategorii od kategorii ryzyka ustalonej dla grupy działalności;
- 10) 1,5 - jeżeli kategoria ryzyka ustalona dla płatnika składek jest wyższa o co najmniej 6 kategorii od kategorii ryzyka ustalonej dla grupy działalności;
- 11) 1,0 - w pozostałych przypadkach.