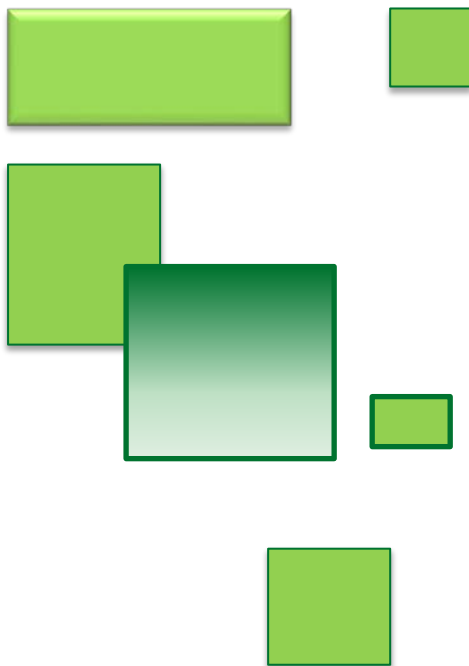




# Płatnicy składek na ubezpieczenie wypadkowe, którzy za 2019 rok złożyli Informację ZUS IWA



**DEPARTAMENT STATYSTYKI I PROGNOZ AKTUARIALNYCH**

*Warszawa 2020*



ZAKŁAD  
UBEZPIECZEŃ  
SPOŁECZNYCH

Opracowały: Ewa Karczewicz Wydział Badań Statystycznych

Aleksandra Milczarska

Akceptowała: Hanna Zalewska Dyrektor Departamentu

Statystyki i Prognoz Aktuarialnych

[www.zus.pl](http://www.zus.pl)

[www.psz.zus.pl](http://www.psz.zus.pl)

Jednym z instrumentów wpływających na ograniczenia występowania wypadków przy pracy i chorób zawodowych jest różnicowanie wysokości stopy procentowej składek na ubezpieczenie wypadkowe. Wypłacanie świadczeń wypadkowych oraz sposób różnicowania stopy procentowej składki na ubezpieczenie wypadkowe z tytułu wypadków przy pracy i chorób zawodowych ustalają ustawa o ubezpieczeniu społecznym z tytułu wypadków przy pracy i chorób zawodowych (Dz.U. 2019 r., poz. 1205) oraz rozporządzenie Ministra Rodziny, Pracy i Polityki Społecznej (Dz. U. 2019 r., poz. 757).

Zgodnie z Załącznikiem do rozporządzenia Ministra Rodziny, Pracy i Polityki Społecznej w sprawie różnicowania stopy procentowej składki na ubezpieczenie społeczne z tytułu wypadków przy pracy i chorób zawodowych w zależności od zagrożeń zawodowych i ich skutków z dnia 5 marca 2018 r. (poz. 502) najwyższa grupa to: **„Wydobywanie węgla kamiennego i węgla brunatnego (lignitu)” z wysokością stopy procentowej składki – 3,33%.**

W roku składkowym, który rozpoczął się od 1 kwietnia 2020 r. obowiązują te same wartości stóp procentowych składki na ubezpieczenie wypadkowe, jakie obowiązywały do 30 marca 2020 r. Ogólne zasady ustalania wysokości tej składki nie uległy zmianie w stosunku do poprzedniego roku składkowego.

O tym, w jakiej wysokości płatnik powinien opłacać składkę, decyduje m.in. liczba osób zgłoszonych przez niego do ubezpieczenia wypadkowego.

Zgodnie z uregulowaniami prawnymi, płatnicy składek na ubezpieczenie wypadkowe zostali podzieleni na dwie grupy:

- zgłaszających do ubezpieczenia wypadkowego nie więcej niż 9 ubezpieczonych,
- zgłaszających do ubezpieczenia wypadkowego co najmniej 10 ubezpieczonych.

Dla wszystkich płatników, którzy zgłaszają do ubezpieczenia wypadkowego nie więcej niż 9 ubezpieczonych, stopa procentowa składki na ubezpieczenie wypadkowe jest zryczałtowana i wynosi 50% najwyższej stopy procentowej dla grup działalności ustalonej na dany rok składkowy.

W określonych sytuacjach, płatnicy zgłaszający co najmniej 10 ubezpieczonych samodzielnie ustalają stopę procentową składki na ubezpieczenie wypadkowe, tj. poprzez odczytanie w załączniku do *Rozporządzenia* właściwej stopy procentowej składki na podstawie dwóch pierwszych cyfr kodu rodzaju działalności wg PKD, do której płatnik został zakwalifikowany. Dotyczy to płatników składek podlegających wpisowi do rejestru REGON, którzy nie byli zobowiązani do przekazania Informacji ZUS IWA za trzy kolejne, ostatnie lata

kalendaryzowe. Zasada ta ma również zastosowanie do płatników, którzy rejestrują się po raz pierwszy w ZUS, a którzy w poprzednim roku kalendarzowym nie byli płatnikami składek na ubezpieczenie wypadkowe, lub byli wykreśleni z krajowego rejestru podmiotów REGON na dzień 31 grudnia poprzedniego roku.

Płatnikom składek, którzy za trzy kolejne, ostatnie lata kalendarzowe mieli obowiązek i przekazali do ZUS „Informację o danych do ustalenia składki na ubezpieczenie wypadkowe ZUS IWA”, wysokość stopy procentowej składki na ubezpieczenie wypadkowe ustala Zakład Ubezpieczeń Społecznych.

Dokument „Informacje o danych do ustalenia składki na ubezpieczenie wypadkowe ZUS IWA” zawiera, między innymi dane do ustalenia kategorii ryzyka dla płatnika składek:

- rodzaj przeważającej działalności według PKD,
- liczbę poszkodowanych w wypadkach przy pracy ogółem, które miały miejsce w roku, za który składana jest Informacja ZUS IWA,
- liczbę poszkodowanych w wypadkach przy pracy śmiertelnych i ciężkich,
- liczbę zatrudnionych w warunkach zagrożenia.

Liczba poszkodowanych w wypadkach przy pracy powinna być wykazywana przez płatnika – w odniesieniu do pracowników poszkodowanych w wypadkach przy pracy, które zostały zarejestrowane w rejestrze wypadków, a w odniesieniu do innych ubezpieczonych podlegających ubezpieczeniu wypadkowemu i poszkodowanych w wypadkach przy pracy, dla których została sporządzona karta wypadku.

Każda z powyższych informacji o wypadkowości - z trzech kolejnych lat - jest brana pod uwagę w algorytmie wyliczającym częściowe kategorie ryzyka i w dalszej kolejności przy ustalaniu stopy procentowej składki. Natomiast do ustalenia grupy działalności brany jest pod uwagę rodzaj działalności wg PKD wykazany przez płatnika w składanej jako ostatniej informacji ZUS IWA.

Informację ZUS IWA za dany rok kalendarzowy zobowiązani są przekazywać płatnicy, którzy spełniają łącznie następujące warunki:

- byli zgłoszeni nieprzerwanie w ZUS jako płatnicy składek na ubezpieczenie wypadkowe od dnia 1 stycznia do 31 grudnia roku, za który składana jest Informacja i co najmniej jeden dzień w styczniu następnego roku,
- w roku, za który składana jest Informacja zgłaszali do ubezpieczenia wypadkowego co najmniej 10 ubezpieczonych,

- byli wpisani do rejestru REGON w dniu 31 grudnia roku, za który jest składana Informacja ZUS IWA.

Na dzień 30 kwietnia 2020 r. Informację ZUS IWA za 2019 r. o danych do ustalenia składki na ubezpieczenie wypadkowe złożyło 187,1 tys. płatników, w porównaniu z poprzednim rokiem składkowym więcej o 1,7%.

**Tabela 1. Płatnicy składek, którzy złożyli Informację ZUS IWA za dany rok**

Rok kalendarzowy	2018	2019
liczba płatników składek na ubezpieczenie wypadkowe (w tys.)	184,0	187,1

**Tabela 2. Dane przekazane przez płatników składek na ubezpieczenie wypadkowe w Informacji ZUS IWA za 2019 rok**

Sekcje PKD	Ubezpieczeni zgłoszeni do ubezpieczenia wypadkowego	Poszkodowani w wypadkach przy pracy ogółem	Poszkodowani w wypadkach przy pracy śmiertelnych i ciężkich	Zatrudnieni w warunkach zagrożenia
<b>Ogółem</b>	<b>12 532 605</b>	<b>112 186</b>	<b>829</b>	<b>265 347</b>
Rolnictwo, leśnictwo, łowiectwo i rybactwo	113 083	1 488	28	3 208
Górnictwo i wydobywanie	146 780	2 534	31	41 429
Przetwórstwo przemysłowe	2 870 259	37 378	297	159 442

**Tabela 2. Dane przekazane przez płatników składek na ubezpieczenie wypadkowe w Informacji ZUS IWA za 2019 rok (dok.)**

Sekcje PKD	Ubezpieczeni zgłoszeni do ubezpieczenia wypadkowego	Poszkodowani w wypadkach przy pracy ogółem	Poszkodowani w wypadkach przy pracy śmiertelnych i ciężkich	Zatrudnieni w warunkach zagrożenia
Wytwarzanie i zaopatrywanie w energię elektryczną, gaz	114 805	729	10	3 456
Dostawa wody, gospodarowanie ściekami i odpadami	156 362	3 056	32	4 644
Budownictwo	667 312	7 303	151	17 262
Handel hurtowy i detaliczny	1 548 876	15 195	64	8 868
Transport i gospodarka magazynowa	735 248	8 470	73	10 060
Działalność związana z zakwaterowaniem i usługami gastronomicznymi	230 220	1 903	9	501
Informacja i komunikacja	253 648	606	2	154
Działalność finansowa i ubezpieczeniowa	326 537	1 000	4	1 192
Działalność związana z obsługą rynku nieruchomości	160 058	1 136	7	460
Działalność profesjonalna, naukowa i techniczna	401 154	1 858	14	1 502
Edukacja	2 115 752	7 430	24	2 783
Opieka zdrowotna i pomoc społeczna	810 111	10 476	13	3 145
Działalność związana z kulturą, rozrywką i rekreacją	155 734	1 166	2	925
Pozostała działalność usługowa	178 610	800	18	378
Gospodarstwa domowe zatrudniające pracowników	11	-	-	-
Organizacje i zespoły eksterytorialne	1 296	7	-	-

Na rok składkowy od 1 kwietnia 2020 r. do 31 marca 2021 r. ZUS ustalił wysokość stopy procentowej składki dla 151,4 tys. płatników, tj. dla 4,5 tys. płatników więcej niż za poprzedni rok składkowy. Udział płatników składających po raz trzeci Informację ZUS IWA ukształtował się na tym samym poziomie co rok wcześniej i wyniósł w 2020 r. (ZUS IWA za 2019 r.) – 80,9% ogólnej liczby płatników, którzy złożyli tę informację.

Ta grupa płatników będzie podlegać analizie w niniejszym opracowaniu.

**Tabela 3. Płatnicy, którym ZUS ustalił wysokość stopy procentowej składki na ubezpieczenie wypadkowe na dany rok składkowy**

Płatnicy	2019/2020	2020/2021
liczba płatników składek na ubezpieczenie wypadkowe (w tys.)	146,9	151,4

W bieżącym roku składkowym analogicznie jak w roku poprzednim obowiązuje Polska Klasyfikacja Działalności 2007 z grupami działalności wraz z przypisanymi do nich, ustalonymi przez Ministra Rodziny, Pracy i Polityki Społecznej w przywołanym wyżej *Rozporządzeniu*, tzw. kategoriami ryzyka i stopą procentową składki (załącznik nr 1 do opracowania).

Najwyższa stopa procentowa składki ustalona na okres od 1 kwietnia 2020 r. do 31 marca 2021 r. pozostała bez zmian i wynosi 3,33%. Oznacza to, że dla płatników zgłaszających do ubezpieczenia wypadkowego nie więcej niż 9 ubezpieczonych stopa procentowa składki liczona, jako 50% najwyższej spośród stóp procentowych ustalonych dla poszczególnych grup działalności, wynosi 1,67%.

Liczbę płatników, którzy w 2020 r. złożyli Informację ZUS IWA z danymi za 2019 rok oraz liczbę płatników, którzy tę Informację złożyli trzeci, kolejny raz, według grup działalności zgodnie z PKD 2007 zawiera tabela 4.

Najliczniejszą grupę płatników, którzy złożyli Informację ZUS IWA za trzy kolejne lata i którym ZUS ustalił stopę procentową składki na ubezpieczenie wypadkowe stanowili płatnicy prowadzący działalność: w zakresie przetwórstwa przemysłowego – 19,0% płatników, w handlu hurtowym i detalicznym – 17,9%, w edukacji – 14,7%. Struktura ta nie odbiegała znacząco od analogicznej za rok poprzedni.

**Tabela 4. Płatnicy składek, którzy za 2019 rok złożyli Informację ZUS IWA według sekcji PKD**

Sekcje PKD	Ogółem		w tym: płatnicy, którzy złożyli Informację ZUS IWA za trzy kolejne lata	
	liczba w tys.	w odsetkach	liczba w tys.	w odsetkach
<b>Ogółem</b>	<b>187,1</b>	<b>100,0</b>	<b>151,4</b>	<b>100,0</b>
Rolnictwo, leśnictwo, łowiectwo i rybnictwo	3,5	1,9	3,0	2,0
Górnictwo i wydobywanie	0,6	0,3	0,5	0,3
Przetwórstwo przemysłowe	34,3	18,3	28,8	19,0
Wytwarzanie i zaopatrywanie w energię elektryczną, gaz	0,6	0,3	0,5	0,4
Dostawa wody, gospodarowanie ściekami i odpadami	2,7	1,4	2,3	1,5
Budownictwo	18,5	9,9	12,7	8,4
Handel hurtowy i detaliczny	33,9	18,1	27,1	17,9
Transport i gospodarka magazynowa	12,2	6,5	9,1	6,0
Działalność związana z zakwaterowaniem i usługami gastronomicznymi	7,3	3,9	5,3	3,5
Informacja i komunikacja	3,4	1,8	2,6	1,7
Działalność finansowa i ubezpieczeniowa	2,1	1,1	1,7	1,1
Działalność związana z obsługą rynku nieruchomości	3,1	1,7	2,7	1,8
Działalność profesjonalna, naukowa i techniczna	8,1	4,3	5,9	3,9
Działalność w zakresie usług administrowania	6,8	3,7	4,7	3,1
Administracja publiczna i obrona narodowa, obowiązkowe ubezpieczenia społeczne	5,5	2,9	5,4	3,6
Edukacja	24,4	13,1	22,2	14,7
Opieka zdrowotna i pomoc społeczna	11,5	6,1	9,7	6,4
Działalność związana z kulturą, rozrywką i rekreacją	3,8	2,1	3,4	2,2
Pozostała działalność usługowa	4,8	2,6	3,8	2,5
Gospodarstwa domowe zatrudniające pracowników	0,0	0,0	-	-
Organizacje i zespoły eksterytorialne	0,0	0,0	0,0	0,0



Jak wcześniej wspomniano, w załączniku do *Rozporządzenia* do grup działalności przypisane są kategorie ryzyka wraz ze stopą procentową składki. Natomiast dla poszczególnych płatników kategorię ryzyka ustala ZUS.

Kategoria ryzyka ustalana jest przez ZUS dla poszczególnych płatników na podstawie danych wykazanych w Informacjach ZUS IWA za trzy kolejne, ostatnie lata kalendarzowe, w oparciu o cząstkowe kategorie ryzyka odpowiadające:

- wskaźnikowi poszkodowanych w wypadkach przy pracy ogółem,
- wskaźnikowi poszkodowanych w wypadkach przy pracy śmiertelnych i ciężkich,
- wskaźnikowi zatrudnionych w warunkach zagrożenia.

Sposób wyliczenia kategorii ryzyka określa § 4 *Rozporządzenia*, natomiast sposób ustalania kategorii ryzyka dla płatników składek określa § 5. (Załącznik nr 2 do opracowania)

**Tabela 5. Dane do ustalenia kategorii ryzyka przekazane przez płatników składek na ubezpieczenie wypadkowe, którzy złożyli po raz kolejny trzeci rok Informację ZUS IWA <sup>1)</sup>**

Wyszczególnienie	2018	2019	2018=100
Poszkodowani w wypadkach przy pracy ogółem	108 384	106 259	98,0
w tym:			
Poszkodowani w wypadkach przy pracy śmiertelnych i ciężkich	806	728	90,3
Udział w %	0,7	0,7	x
Zatrudnieni w warunkach zagrożenia	257 368	255 628	99,3

1) Dane za 2018 r. według stanu na dzień 30 kwietnia 2019 r. i za 2019 r. według stanu na dzień 30 kwietnia 2020 r.

W Informacji ZUS IWA złożonej za 2019 rok, płatnicy składek wykazali liczbę 106,3 tys. poszkodowanych w wypadkach przy pracy, w tym ok. 0,7 tys. poszkodowanych w wypadkach przy pracy śmiertelnych i ciężkich oraz 255,6 tys. osób zatrudnionych w warunkach

zagrożenia, tj. w warunkach przekroczenia najwyższych dopuszczalnych stężeń i natężeń czynników szkodliwych dla zdrowia w środowisku pracy.

W 2019 r., w porównaniu do 2018 r., wykazano o 2,0% (tj. o 2 125 osób) mniej poszkodowanych w wypadkach przy pracy, poszkodowanych w wypadkach przy pracy śmiertelnych i ciężkich mniej o 9,7% (tj. o 78 osób). Zatrudnionych w warunkach zagrożenia wykazano mniej o 0,7% (tj. 1,7 tys. osób).

Rozpatrując zróżnicowanie terytorialne można zauważyć, że największą liczbę poszkodowanych w wypadkach przy pracy wykazali płatnicy z województwa mazowieckiego – 18,9%, wielkopolskiego – 14,6%, śląskiego – 12,3% ogółu poszkodowanych w wypadkach przy pracy. Największą liczbę poszkodowanych w wypadkach przy pracy śmiertelnych i ciężkich wykazali również płatnicy z województwa mazowieckiego i śląskiego – po 16,3% oraz wielkopolskiego – 13,5% ogółu poszkodowanych. Natomiast najwięcej zatrudnionych w warunkach zagrożenia zgłosili płatnicy z województwa śląskiego – 24,6% oraz wielkopolskiego – 14,7% ogółu zatrudnionych w warunkach zagrożenia.

**Tabela 6. Dane do ustalenia kategorii ryzyka przekazane przez płatników składek na ubezpieczenie wypadkowe w Informacji ZUS IWA (złożonej za kolejny, trzeci rok), według województw**

Województwo	Poszkodowani w wypadkach przy pracy ogółem		Poszkodowani w wypadkach przy pracy śmiertelnych i ciężkich		Zatrudnieni w warunkach zagrożenia	
	2018	2019	2018	2019	2018	2019
<b>OGÓŁEM</b>	<b>108 384</b>	<b>106 259</b>	<b>806</b>	<b>728</b>	<b>257 368</b>	<b>255 628</b>
Dolnośląskie	9 695	9 063	48	47	22 474	22 591
Kujawsko-pomorskie	5 644	4 982	50	38	12 055	11 944
Lubelskie	3 879	4 025	26	27	13 566	13 460
Lubuskie	2 381	2 330	24	22	6 662	6 895
Łódzkie	5 393	5 481	38	36	7 612	7 221
Małopolskie	6 731	6 655	60	50	16 200	15 481
Mazowieckie	20 291	20 079	140	119	18 572	17 115
Opolskie	2 190	2 290	21	21	5 700	5 617
Podkarpackie	3 509	3 385	29	25	10 293	10 697

**Tabela 6. Dane do ustalenia kategorii ryzyka przekazane przez płatników składek na ubezpieczenie wypadkowe w Informacji ZUS IWA (złożonej za kolejny, trzeci rok), według województw (dok)**

Województwo	Poszkodowani w wypadkach przy pracy ogółem		Poszkodowani w wypadkach przy pracy śmiertelnych i ciężkich		Zatrudnieni w warunkach zagrożenia	
	2018	2019	2018	2019	2018	2019
Podlaskie	2 319	2 301	28	11	1 780	1 936
Pomorskie	6 555	6 263	48	30	13 942	14 130
Śląskie	12 865	13 058	110	119	63 666	62 935
Świętokrzyskie	2 204	2 136	19	24	7 399	7 031
Warmińsko-mazurskie	3 314	3 260	27	30	7 185	6 802
Wielkopolskie	15 674	15 494	100	98	35 501	37 457
Zachodniopomorskie	4 090	3 982	25	26	11 784	11 398
nieustalone województwo	1 650	1 475	13	5	2 977	2 918

W porównaniu z rokiem poprzednim, struktura najbardziej wypadkogennych sekcji PKD nie zmieniła się znacząco. Najwięcej poszkodowanych w wypadkach przy pracy ogółem zgłosili płatnicy prowadzący działalność w przetwórstwie przemysłowym – 33,5% zgłoszonych poszkodowanych, w handlu – 13,7%, w opiece zdrowotnej i pomocy społecznej – 9,7% oraz w transporcie i gospodarce magazynowej – 7,5%. Największa śmiertelność oraz liczba wypadków ciężkich wystąpiła w przetwórstwie przemysłowym – 38,5% zgłoszeń, budownictwie – 15,0% i transporcie i gospodarce magazynowej – 9,2%. W warunkach zagrożenia najwięcej zatrudnionych było w przetwórstwie przemysłowym – 60,4% zgłoszonych przez płatników, w górnictwie i wydobywaniu – 16,1% oraz w budownictwie – 6,0%.

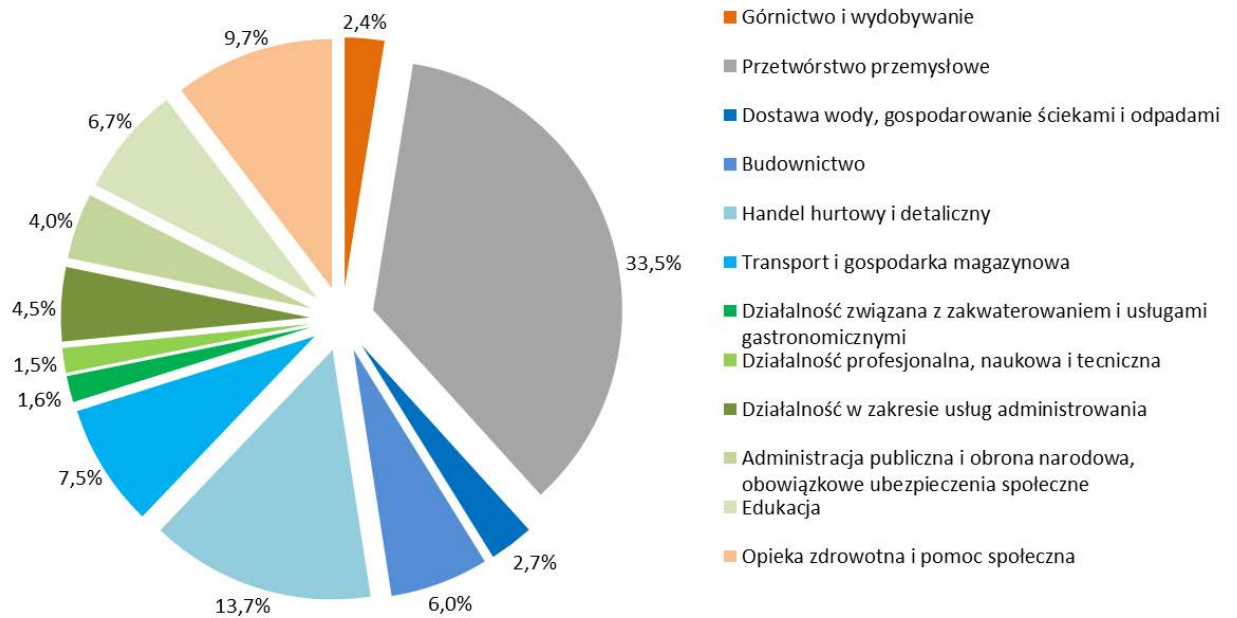
Z analizy liczby poszkodowanych w wypadkach przy pracy oraz zatrudnionych w warunkach zagrożenia, uzyskanej na podstawie Informacji ZUS IWA, w przeliczeniu na 1 tys. ubezpieczonych zgłoszonych przez płatników do ubezpieczenia wypadkowego w poszczególnych sekcjach PKD wynika, że najwięcej poszkodowanych w wypadkach przy pracy odnotowano m.in. w grupie działalności związanej z dostawą wody, gospodarowaniem ściekami (19,528), w górnictwie i wydobywaniu (17,312), w rolnictwie (13,593), w opiece zdrowotnej i pomocy społecznej (13,365) oraz przetwórstwie przemysłowym (13,110). Najwyższy wskaźnik wystąpienia wypadków śmiertelnych i ciężkich odnotowano w budownictwie (0,244), w rolnictwie (0,236) i górnictwie i wydobywaniu (0,214). Prawie 13

– krotnie wyższy wskaźnik od wskaźnika ogółem (22,147) dla wszystkich płatników zgłaszających zatrudnionych w warunkach zagrożenia odnotowano w górnictwie i wydobywaniu (284,568).

**Tabela 7. Poszkodowani w wypadkach przy pracy oraz zatrudnieni w warunkach zagrożenia zgłoszeni przez płatników w Informacji ZUS IWA za 2019 r. (złożonej za kolejny, trzeci rok) według sekcji PKD**

Sekcje PKD	Poszkodowani w wypadkach przy pracy ogółem	Poszkodowani w wypadkach przy pracy śmiertelnych i ciężkich	Zatrudnieni w warunkach zagrożenia
<b>Ogółem</b>	<b>106 259</b>	<b>728</b>	<b>255 628</b>
Rolnictwo, leśnictwo, łowiectwo i rybactwo	1 441	25	3 005
Górnictwo i wydobywanie	2 511	31	41 274
Przetwórstwo przemysłowe	35 633	280	154 374
Wytwarzanie i zaopatrywanie w energię elektryczną, gaz	722	10	3 229
Dostawa wody, gospodarowanie ściekami i odpadami	2 911	26	4 493
Budownictwo	6 369	109	15 353
Handel hurtowy i detaliczny	14 514	59	8 387
Transport i gospodarka magazynowa	7 988	67	9 676
Działalność związana z zakwaterowaniem i usługami gastronomicznymi	1 678	8	429
Informacja i komunikacja	546	2	128
Działalność finansowa i ubezpieczeniowa	982	4	1 192
Działalność związana z obsługą rynku nieruchomości	1 094	7	420
Działalność profesjonalna, naukowa i techniczna	1 634	9	1 395
Działalność w zakresie usług administrowania	4 822	36	3 299
Administracja publiczna i obrona narodowa, obowiązkowe ubezpieczenia społeczne	4 220	11	2 063
Edukacja	7 090	23	2 753
Opieka zdrowotna i pomoc społeczna	10 282	13	2 901
Działalność związana z kulturą, rozrywką i rekreacją	1 123	2	924
Pozostała działalność usługowa	692	6	333
Organizacje i zespoły eksterytorialne	7	-	-

**Rys. 1 Poszkodowani w wypadkach przy pracy zgłoszeni przez płatników w Informacji ZUS IWA za rok 2019 (złożonej za kolejny, trzeci rok) według sekcji PKD**

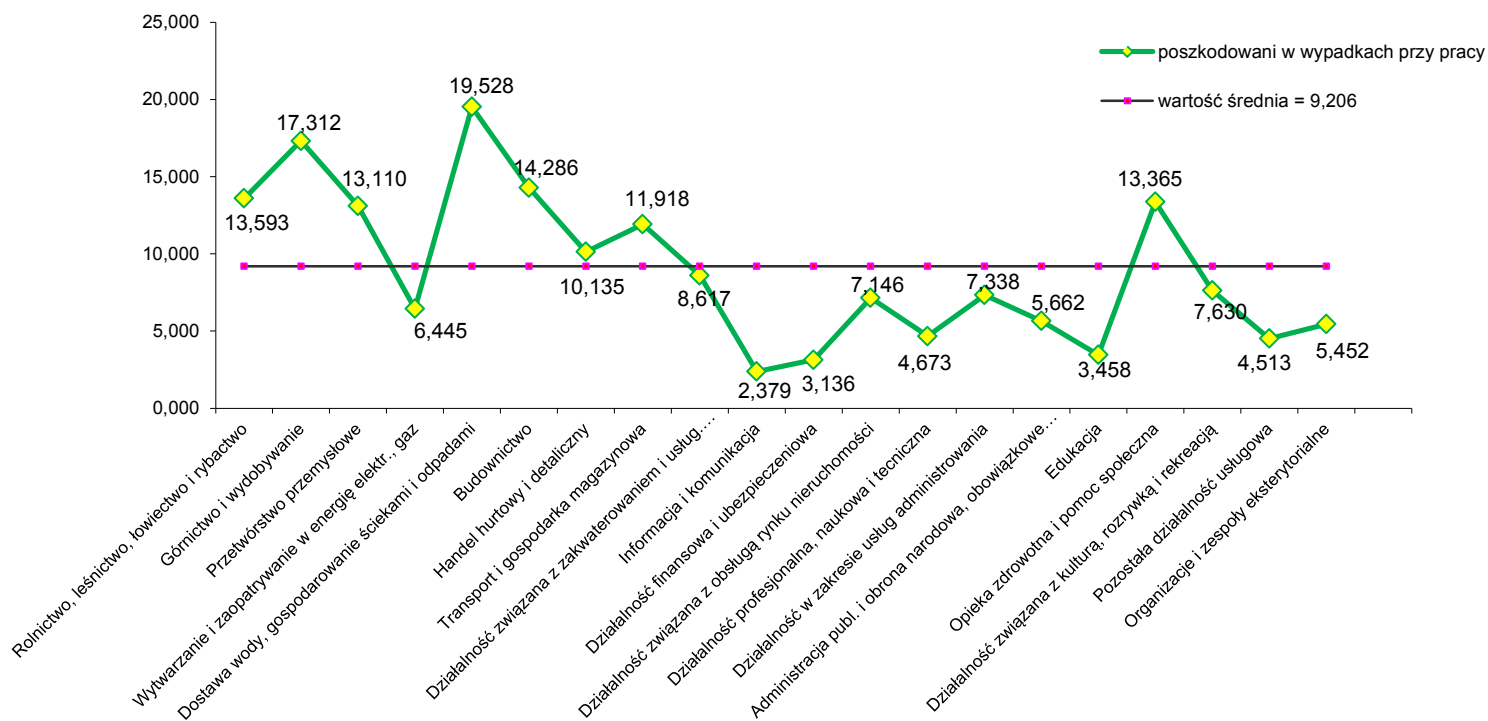


W porównaniu z rokiem poprzednim, nastąpił w większości sekcji spadek wskaźnika poszkodowanych w wypadkach przy pracy w przeliczeniu na 1 tys. ubezpieczonych. Największy spadek można zaobserwować w sekcji związanej z działalnością profesjonalną, naukową i techniczną (o 2,743) oraz w działalności związanej z obsługą rynku nieruchomości (o 2,104). Dość wysoki wzrost wskaźnika obserwujemy natomiast w sekcji dotyczącej działalności w zakresie usług administrowania (o 1,747)

**Tabela 8. Poszkodowani w wypadkach przy pracy oraz zatrudnieni w warunkach zagrożenia w przeliczeniu na 1 tys. ubezpieczonych podanych przez płatników składek do ubezpieczenia wypadkowego, zgłoszonych w Informacji ZUS IWA za 2019 r. (złożonej za kolejny, trzeci rok), według sekcji PKD**

Sekcje PKD	Poszkodowani w wypadkach przy pracy ogółem	Poszkodowani w wypadkach przy pracy śmiertelnych i ciężkich	Zatrudnieni w warunkach zagrożenia
<b>Ogółem</b>	<b>9,206</b>	<b>0,063</b>	<b>22,147</b>
Rolnictwo, leśnictwo, łowiectwo i rybactwo	13,593	0,236	28,347
Górnictwo i wydobywanie	17,312	0,214	284,568
Przetwórstwo przemysłowe	13,110	0,103	56,795
Wytwarzanie i zaopatrywanie w energię elektryczną, gaz	6,445	0,089	28,825
Dostawa wody, gospodarowanie ściekami i odpadami	19,528	0,174	30,140
Budownictwo	14,286	0,244	34,438
Handel hurtowy i detaliczny	10,135	0,041	5,857
Transport i gospodarka magazynowa	11,918	0,100	14,436
Działalność związana z zakwaterowaniem i usługami gastronomicznymi	8,617	0,041	2,203
Informacja i komunikacja	2,379	0,009	0,558
Działalność finansowa i ubezpieczeniowa	3,136	0,013	3,806
Działalność związana z obsługą rynku nieruchomości	7,146	0,046	2,743
Działalność profesjonalna, naukowa i techniczna	4,673	0,026	3,989
Działalność w zakresie usług administrowania	7,338	0,055	5,020
Administracja publiczna i obrona narodowa, obowiązkowe ubezpieczenia społeczne	5,662	0,015	2,768
Edukacja	3,458	0,011	1,343
Opieka zdrowotna i pomoc społeczna	13,365	0,017	3,771
Działalność związana z kulturą, rozrywką i rekreacją	7,630	0,014	6,278
Pozostała działalność usługowa	4,513	0,039	2,172
Organizacje i zespoły eksterytorialne	5,452	-	-

Rys. 2 Poszkodowani w wypadkach przy pracy wykazani w Informacji ZUS IWA za 2019 r. (złożonej za kolejny, trzeci rok), w przeliczeniu na 1000 pracujących według sekcji PKD



Drugim elementem, obok kategorii ryzyka, wpływającym na stopę procentową składki na ubezpieczenie wypadkowe, tj. na jej obniżenie lub podwyższenie, ustalonym dla poszczególnych płatników w ramach grup działalności, jest tzw. wskaźnik korygujący.

Wskaźnik korygujący jest ustalany indywidualnie dla każdego płatnika składek na podstawie różnicy między kategorią ryzyka określoną w *Rozporządzeniu* dla grupy działalności, do której płatnik należy, a kategorią ryzyka ustaloną przez ZUS dla danego płatnika na podstawie złożonych przez niego informacji o wypadkowości za trzy kolejne, ostatnie lata kalendarzowe.

Od 1 kwietnia 2009 r. obowiązuje 11 wskaźników korygujących. Rozpiętość wskaźnika korygującego wynosi od 0,5 do 1,5.

**Tabela 9. Płatnicy składek, którym ZUS ustalił wskaźnik korygujący na rok składkowy od 1 kwietnia 2020 r. do 31 marca 2021 r. <sup>1)</sup>**

Wysokość wskaźnika korygującego	Rok składkowy 2020/2021	
	liczba płatników	w odsetkach
<b>Ogółem</b>	<b>151 440</b>	<b>100,0</b>
0,50	3 288	2,2
0,60	4 694	3,1
0,70	11 437	7,6
0,80	18 734	12,4
0,90	44 115	29,1
1,00	50 932	33,6
1,10	6 399	4,2
1,20	4 340	2,9
1,30	2 636	1,7
1,40	1 779	1,2
1,50	3 086	2,0

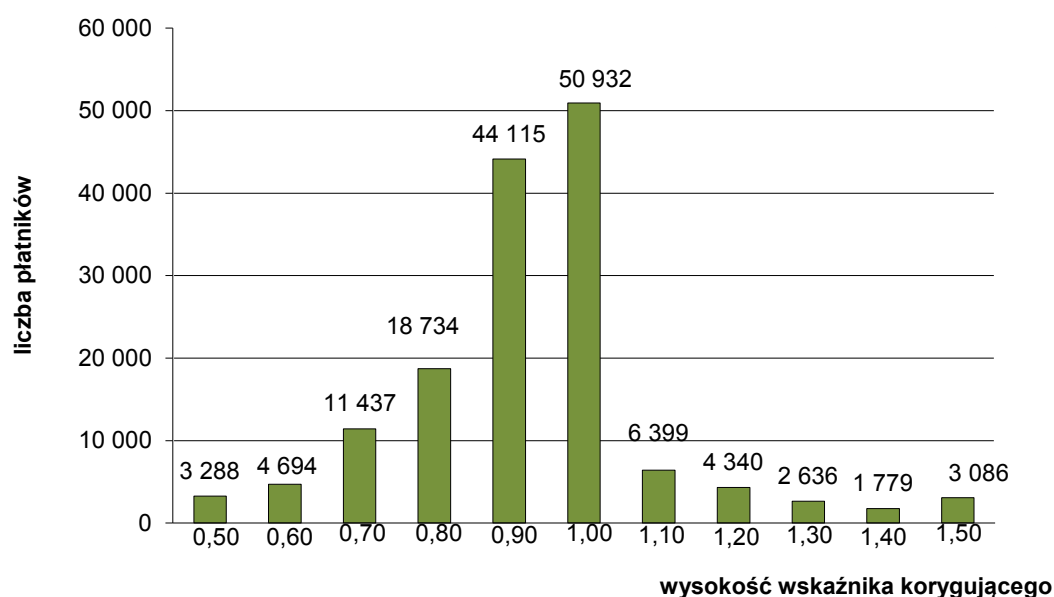
<sup>1)</sup> Liczba płatników, którzy złożyli ZUS IWA wg stanu na dzień 30 kwietnia 2020 r.



Największej grupie płatników – 50,9 tys. (stanowiących 33,6% płatników, którym ZUS ustalił wskaźnik korygujący) wskaźnik ustalono na poziomie 1,0. Oznacza to, że zgodnie z *Rozporządzeniem*, dla tych płatników ustalono wskaźnik na tym samym poziomie. Dla grupy płatników stanowiącej 4,2%, z ustalonym wskaźnikiem na poziomie 1,1, kategoria ryzyka była wyższa o 2 kategorie ryzyka ustalonej dla grupy działalności, czego wynikiem było podwyższenie stopy procentowej składki. Dla 44,1 tys. płatników, stanowiących 29,1% płatników, ZUS ustalił wskaźnik korygujący na poziomie 0,9. Oznacza to, że dla tych płatników kategoria ryzyka była niższa o 2 kategorie od kategorii ryzyka ustalonej dla grupy działalności, do której należy płatnik ze względu na rodzaj wykonywanej działalności. Skutkowało to obniżeniem stopy procentowej składki.

Wysokości dopuszczalnych wartości indywidualnego wskaźnika korygującego obowiązujące od 1 kwietnia 2009 r. zawiera Załącznik nr 3.

**Rys. 3 Płatnicy składek, którym ZUS ustalił wskaźnik korygujący na rok składkowy od 1 kwietnia 2020 r. do 31 marca 2021 r.**



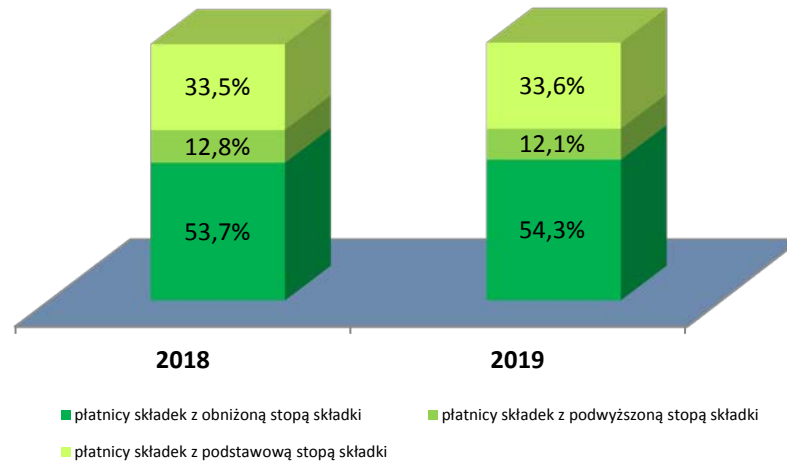
**Tabela 10. Płatnicy składek na ubezpieczenie wypadkowe, którym ZUS ustalił wskaźnik korygujący na podstawie Informacji ZUS IWA złożonej za kolejny, trzeci rok**

Wyszczególnienie	2018	2019
Płatnicy składek na ubezpieczenie wypadkowe - ogółem	<b>146 900</b>	<b>151 440</b>
którym:		
obniżono stopę składki	78 936	82 268
podwyższono stopę składki	18 797	18 240
utrzymano podstawową stopę składki	49 167	50 932

**Tabela 11. Struktura płatników składek na ubezpieczenie wypadkowe, którym ZUS ustalił wskaźnik korygujący na podstawie Informacji ZUS IWA złożonej za kolejny, trzeci rok**

Wyszczególnienie	2018	2019
	w odsetkach	
Płatnicy składek na ubezpieczenie wypadkowe - ogółem	<b>100,0</b>	<b>100,0</b>
którym:		
obniżono stopę składki	53,7	54,3
podwyższono stopę składki	12,8	12,1
utrzymano podstawową stopę składki	33,5	33,6

**Rys. 4 Struktura płatników składek na ubezpieczenie wypadkowe, którym ZUS ustalił wskaźnik korygujący na podstawie Informacji ZUS IWA złożonej za kolejny, trzeci rok**



W przypadku 54,3% płatników obniżono stopę procentową składki na ubezpieczenie wypadkowe, podwyższono – w przypadku 12,1%. Utrzymano podstawową stopę składki 33,6% populacji płatników.

W porównaniu do poprzedniego roku, liczba płatników, którym ZUS ustalił wskaźnik korygujący wzrosła o 3,0%. Nieznacznym zmianom, w porównaniu z 2018 r., uległa struktura płatników, którym podwyższono (spadek liczby płatników o 0,7 punktu procentowego), obniżono (wzrost liczby płatników o 0,6 punktu procentowego) lub utrzymano stopę procentową składki (wzrost liczby płatników o 0,1 punktu procentowego).

Przeciętna stopa procentowa składki na ubezpieczenie wypadkowe na jednego płatnika, ustalona dla płatników, którzy złożyli za 2019 rok (trzeci kolejny raz) Informację ZUS IWA wyniosła 1,03% (wyliczona jako średnia ważona liczbą płatników), w porównaniu z rokiem poprzednim utrzymała się na zbliżonym poziomie.

Ustalona dla danego płatnika składek stopa procentowa składki na ubezpieczenie wypadkowe obowiązuje przy wyliczaniu należnych składek za wszystkich ubezpieczonych, zgłoszonych do ubezpieczenia wypadkowego przez tego płatnika.

Strukturę płatników według liczby ubezpieczonych zgłoszonych do ubezpieczenia wypadkowego za 2019 r. przedstawia tabela 12.

**Tabela 12. Ubezpieczeni wykazani w Informacji ZUS IWA za 2019 r. (złożonej za kolejny, trzeci rok) do ubezpieczenia wypadkowego, przez płatników, którym ZUS ustalił stopę procentową składki**

Liczba ubezpieczonych wykazanych do ubezpieczenia wypadkowego	Płatnicy składek		Ubezpieczeni wykazani przez płatnika w Informacji ZUS IWA do ubezpieczenia wypadkowego	
	liczba	w odsetkach	liczba	w odsetkach
<b>OGÓŁEM</b>	<b>151 440</b>	<b>100,0</b>	<b>11 542 186</b>	<b>100,0</b>
10-20	64 866	42,8	948 010	8,2
21-25	17 090	11,3	390 796	3,4
26-50	33 289	22,0	1 182 599	10,2
51-100	19 883	13,2	1 390 367	12,0
101-200	8 919	5,9	1 229 292	10,7
201-300	2 794	1,9	679 098	5,9
301-400	1 274	0,8	439 987	3,8
401-500	817	0,5	364 921	3,2
501-600	493	0,3	269 452	2,3
601-700	356	0,2	230 268	2,0
701-800	254	0,2	190 100	1,6
801-900	177	0,1	150 323	1,3
901-1000	166	0,1	157 366	1,4
1001 i więcej	1 062	0,7	3 919 607	34,0

Różnicowanie składki na ubezpieczenie wypadkowe ma na celu motywowanie płatników składek do efektywnych działań w zakresie prewencji wypadkowej oraz do przestrzegania przepisów bhp. O wysokości składki na ubezpieczenie wypadkowe ustalonej przez ZUS decydują bowiem dane dotyczące liczby zatrudnionych w warunkach zagrożenia oraz liczby poszkodowanych w wypadkach przy pracy. W zależności od stwierdzonej u płatnika liczby wypadków przy pracy i osób zatrudnionych w warunkach zagrożenia, wysokość stopy procentowej może być podniesiona lub obniżona.

## Podsumowanie

Informację o danych do ustalenia składki na ubezpieczenie wypadkowe ZUS IWA za 2019 r., według stanu na dzień 30 kwietnia 2020 r., złożyło 187,1 tys. płatników składek, tj. o 1,7% więcej niż za 2018 r. Na okres składkowy od 1 kwietnia 2020 r. do 30 marca 2021 r. ZUS ustalił wysokość stopy procentowej składki na ubezpieczenie wypadkowe 151,4 tys. płatnikom składek. W porównaniu z poprzednim okresem składkowym liczba ta wzrosła o 3,1%.

W Informacji ZUS IWA (złożonej trzeci, kolejny rok) płatnicy wykazali:

- 106,3 tys. poszkodowanych w wypadkach przy pracy,
- 728 poszkodowanych w wypadkach przy pracy śmiertelnych i ciężkich oraz
- 255,6 tys. osób zatrudnionych w warunkach zagrożenia.

W porównaniu do danych przekazanych za 2018 r. wykazano:

- poszkodowanych w wypadkach przy pracy mniej o 2,0% (tj. o 2 125 osób),
- poszkodowanych w wypadkach przy pracy śmiertelnych i ciężkich mniej o 9,7% (tj. o 78 osób),
- zatrudnionych w warunkach zagrożenia mniej o 0,7% (tj. o 1,7 tys. osób).

Przeciętna stopa procentowa składki na ubezpieczenie wypadkowe na jednego płatnika, ustalona dla płatników, którzy złożyli za 2019 r. (trzeci, kolejny rok) Informację ZUS IWA wyniosła 1,03 % i ukształtowała się na zbliżonym poziomie jak w roku poprzednim.

W przypadku 54,3% płatników składek na ubezpieczenie wypadkowe obniżono stopę składki, w 12,1% - podwyższono stopę składki, w 33,6% utrzymano podstawową stopę składki. Dla porównania w 2018 r. w przypadku 53,7% płatników składek na ubezpieczenie wypadkowe obniżono stopę składki, w 12,8% - podwyższono stopę składki, w 33,5% utrzymano podstawową stopę składki. A zatem struktura płatników składek na ubezpieczenie wypadkowe pod tym względem uległa niewielkim zmianom.

Dz.U.2019 r. poz.757

rozporządzenie Ministra Rodziny, Pracy i Polityki Społecznej.

**Różnicowanie stopy procentowej składki na ubezpieczenie społeczne z tytułu wypadków przy pracy i chorób zawodowych w zależności od zagrożeń zawodowych i ich skutków.**

**GRUPY DZIAŁALNOŚCI, KATEGORIE RYZYKA I STOPY PROCENTOWE SKŁADKI NA UBEZPIECZENIE  
WYPADKOWE DLA GRUP DZIAŁALNOŚCI**

<b>Lp.</b>	<b>Grupy działalności</b>	<b>Kod PKD*</b>	<b>Kategorie ryzyka</b>	<b>Stopy procentowe składki (%)</b>
<b>1</b>	<b>2</b>	<b>3</b>	<b>4</b>	<b>5</b>
1	Uprawy rolne, chów i hodowla zwierząt, łowiectwo, włączając działalność	A – 01	9	2,53
2	Leśnictwo i pozyskiwanie drewna	A - 02	10	2,80
3	Rybacktwo	A - 03	4	1,20
4	Wydobywanie węgla kamiennego i węgla brunatnego (lignitu)	B - 05	12	3,33
5	Górnictwo ropy naftowej i gazu ziemnego	B - 06	10	2,80
6	Górnictwo rud metali	B - 07	11	3,06
7	Pozostałe górnictwo i wydobywanie	B - 08	7	2,00
8	Działalność usługowa wspomagająca górnictwo i wydobywanie	B - 09	11	3,06
9	Produkcja artykułów spożywczych	C - 10	5	1,47
10	Produkcja napojów	C - 11	4	1,20
11	Produkcja wyrobów tytoniowych	C - 12	4	1,20
12	Produkcja wyrobów tekstylnych	C - 13	5	1,47
13	Produkcja odzieży	C - 14	3	0,93
14	Produkcja skór i wyrobów ze skór wyprawionych	C - 15	3	0,93
15	Produkcja wyrobów z drewna oraz korka, z wyłączeniem mebli; produkcja wyrobów ze słomy i materiałów używanych do wyplatania	C - 16	8	2,26
16	Produkcja papieru i wyrobów z papieru	C - 17	6	1,73
17	Poligrafia i reprodukcja zapisanych nośników informacji	C - 18	3	0,93
18	Wytwarzanie i przetwarzanie koksu i produktów rafinacji ropy naftowej	C - 19	5	1,47
19	Produkcja chemikaliów i wyrobów chemicznych	C - 20	5	1,47
20	Produkcja podstawowych substancji Farmaceutycznych oraz leków i pozostałych wyrobów farmaceutycznych	C - 21	4	1,20
21	Produkcja wyrobów z gumy i tworzyw sztucznych	C - 22	5	1,47

22	Produkcja wyrobów z pozostałych mineralnych surowców niemetalicznych	C - 23	6	1,73
23	Produkcja metali	C - 24	9	2,53
24	Produkcja metalowych wyrobów gotowych, z wyłączeniem maszyn i urządzeń	C - 25	6	1,73
25	Produkcja komputerów, wyrobów elektronicznych i optycznych	C - 26	3	0,93
26	Produkcja urządzeń elektrycznych	C - 27	5	1,47
27	Produkcja maszyn i urządzeń, gdzie indziej niesklasyfikowana	C - 28	5	1,47
28	Produkcja pojazdów samochodowych, przyczep i naczep, z wyłączeniem motocykli	C - 29	5	1,47
29	Produkcja pozostałego sprzętu transportowego	C - 30	6	1,73
30	Produkcja mebli	C - 31	5	1,47
31	Pozostała produkcja wyrobów	C - 32	4	1,20
32	Naprawa, konserwacja i instalowanie maszyn i urządzeń	C - 33	5	1,47
33	Wytwarzanie i zaopatrywanie w energię elektryczną, gaz, parę wodną, gorącą wodę i powietrze do układów klimatyzacyjnych	D - 35	4	1,20
34	Pobór, uzdatnianie i dostarczanie wody	E - 36	5	1,47
35	Odprowadzanie i oczyszczanie ścieków	E - 37	5	1,47
36	Działalność związana ze zbieraniem, przetwarzaniem i unieszkodliwianiem odpadów; odzysk surowców	E - 38	7	2,00
37	Działalność związana z rekultywacją i pozostała działalność usługowa związana z gospodarką odpadami	E - 39	6	1,73
38	Roboty budowlane związane ze wznoszeniem budynków	F - 41	5	1,47
39	Roboty związane z budową obiektów Inżynierii lądowej i wodnej	F - 42	6	1,73
40	Roboty budowlane specjalistyczne	F - 43	4	1,20
41	Handel hurtowy i detaliczny pojazdami samochodowymi; naprawa pojazdów samochodowych	G - 45	3	0,93
42	Handel hurtowy, z wyłączeniem handlu pojazdami samochodowymi	G - 46	3	0,93
43	Handel detaliczny, z wyłączeniem handlu detalicznego pojazdami samochodowymi	G - 47	3	0,93
44	Transport lądowy oraz transport rurociągowy	H - 49	4	1,20
45	Transport wodny	H - 50	8	2,26
46	Transport lotniczy	H - 51	2	0,67
47	Magazynowanie i działalność usługowa wspomagająca transport	H - 52	5	1,47
48	Działalność pocztowa i kurierska	H - 53	5	1,47
49	Działalność związana z zakwaterowaniem i usługami gastronomicznymi	I	2	0,67
50	Informacja i komunikacja	J	2	0,67
51	Działalność finansowa i ubezpieczeniowa	K	2	0,67

52	<i>Działalność związana z obsługą rynku nieruchomości</i>	<i>L</i>	2	0,67
53	<i>Działalność profesjonalna, naukowa i techniczna</i>	<i>M</i>	2	0,67
54	<i>Wynajem i dzierżawa</i>	<i>N - 77</i>	4	1,20
55	<i>Działalność związana z zatrudnieniem</i>	<i>N - 78</i>	4	1,20
56	<i>Działalność organizatorów turystyki, pośredników i agentów turystycznych oraz pozostała działalność usługowa w zakresie rezerwacji i działalności z nią związane</i>	<i>N - 79</i>	2	0,67
57	<i>Działalność detektywistyczna i ochroniarska</i>	<i>N - 80</i>	3	0,93
56	<i>Działalność usługowa związana z utrzymaniem porządku w budynkach i zagospodarowaniem terenów zieleni</i>	<i>N - 81</i>	4	1,20
59	<i>Działalność związana z administracyjną obsługą biura i pozostała działalność wspomagająca prowadzenie działalności gospodarczej</i>	<i>N - 82</i>	2	0,67
60	<i>Administracja publiczna i obrona narodowa; obowiązkowe zabezpieczenia społeczne, organizacje i zespoły eksterytorialne</i>	<i>O,U</i>	3	0,93
61	<i>Edukacja</i>	<i>P</i>	3	0,93
62	<i>Opieka zdrowotna i pomoc społeczna</i>	<i>Q</i>	4	1,20
63	<i>Działalność związana z kulturą, rozrywką i rekreacją</i>	<i>R</i>	3	0,93
64	<i>Pozostała działalność usługowa, gospodarstwa domowe zatrudniające pracowników; gospodarstwa domowe produkujące wyroby i świadczące usługi na własne potrzeby</i>	<i>S,T</i>	2	0,67

\* Kod PKD określony w przepisach rozporządzenia Rady Ministrów z dnia 24 grudnia 2007 r. w sprawie Polskiej Klasyfikacji Działalności (PKD) (Dz. U. poz. 1885 oraz z 2009 r. poz. 489 oraz z 2017 r. poz. 2440).



Dz.U.2019., poz. 757

rozporządzenie Ministra Rodziny, Pracy i Polityki Społecznej

**Różnicowanie stopy procentowej składki na ubezpieczenie społeczne z tytułu wypadków przy pracy i chorób zawodowych w zależności od zagrożeń zawodowych i ich skutków.**

## § 4.

§ 4. 1. Kategorie ryzyka dla grup działalności ustala się w oparciu o cząstkowe kategorie ryzyka  $K_1$ ,  $K_2$ ,  $K_3$ ,  $K_4$  dla grup działalności, przez obliczenie średniej arytmetycznej z tych cząstkowych kategorii ryzyka według następującego wzoru:

$$K_{DX} = \frac{K_1 + K_2 + K_3 + K_4}{4}$$

gdzie znaczenie poszczególnych symboli jest następujące:

- 1)  $K_{DX}$  - kategoria ryzyka dla danej grupy działalności;
- 2)  $K_1$  - kategoria ryzyka odpowiadająca wskaźnikowi poszkodowanych w wypadkach przy pracy ogółem;
- 3)  $K_2$  - kategoria ryzyka odpowiadająca wskaźnikowi poszkodowanych w wypadkach przy pracy śmiertelnych i ciężkich;
- 4)  $K_3$  - kategoria ryzyka odpowiadająca wskaźnikowi zatrudnionych w warunkach zagrożenia, które występują w razie przekroczenia najwyższych dopuszczalnych stężeń i natężeń czynników szkodliwych dla zdrowia w środowisku pracy;
- 5)  $K_4$  - kategoria ryzyka odpowiadająca wskaźnikowi chorób zawodowych.

2. Podstawę ustalania cząstkowych kategorii ryzyka, o których mowa w ust. 1, stanowią średnie arytmetyczne wskaźników częstości, o których mowa w art. 30 ust. 2 ustawy z dnia 30 października 2002 r. o ubezpieczeniu społecznym z tytułu wypadków przy pracy i chorób zawodowych, zwanej dalej "ustawą". Średnie arytmetyczne wskaźników częstości są obliczane z trzech lat kalendarzowych, o których mowa w art. 30 ust. 4 ustawy.

3. Wskaźniki częstości:

- 1) poszkodowanych w wypadkach przy pracy ogółem oraz
  - 2) poszkodowanych w wypadkach przy pracy śmiertelnych i ciężkich
- są obliczane w przeliczeniu na umowną liczbę 1.000 pracujących i ustalane odrębnie za pełny rok kalendarzowy dla grup działalności;
- 3) zatrudnionych w warunkach zagrożenia, które występują w razie przekroczenia najwyższych dopuszczalnych stężeń i natężeń czynników szkodliwych dla zdrowia w środowisku pracy oraz
  - 4) stwierdzonych chorób zawodowych

- są obliczane w przeliczeniu na umowną liczbę 1.000 zatrudnionych i ustalane odrębnie za pełny rok kalendarzowy dla grup działalności.

## § 5.

§ 5. 1. Kategorie ryzyka dla płatników składek ustala się w oparciu o cząstkowe kategorie ryzyka  $K_1$ ,  $K_2$  i  $K_3$  dla płatników składek, przez obliczenie średniej ważonej z tych cząstkowych kategorii ryzyka, według następującego wzoru:

$$K_{ZX} = \frac{K_1 + K_2 + 2K_3}{4}$$

gdzie znaczenie poszczególnych symboli jest następujące:

- 1)  $K_{ZX}$  - kategoria ryzyka dla danego płatnika składek;
- 2)  $K_1$  - kategoria ryzyka odpowiadająca wskaźnikowi poszkodowanych w wypadkach przy pracy ogółem;
- 3)  $K_2$  - kategoria ryzyka odpowiadająca wskaźnikowi poszkodowanych w wypadkach przy pracy śmiertelnych i ciężkich;
- 4)  $K_3$  - kategoria ryzyka odpowiadająca wskaźnikowi zatrudnionych w warunkach zagrożenia, które występują w razie przekroczenia najwyższych dopuszczalnych stężeń i natężeń czynników szkodliwych dla zdrowia w środowisku pracy.

2. Podstawę ustalenia cząstkowych kategorii ryzyka, o których mowa w ust. 1, stanowią średnie arytmetyczne wskaźników częstości, o których mowa w art. 31 ust. 3 ustawy. Średnie arytmetyczne wskaźników częstości są obliczane z trzech kolejnych, ostatnich lat kalendarzowych.

3. Wskaźniki częstości:

- 1) poszkodowanych w wypadkach przy pracy ogółem ( $W_1$ ),
- 2) poszkodowanych w wypadkach przy pracy śmiertelnych i ciężkich ( $W_2$ ),
- 3) zatrudnionych w warunkach zagrożenia, które występują w razie przekroczenia najwyższych dopuszczalnych stężeń czynników szkodliwych dla zdrowia w środowisku pracy ( $W_3$ )

- są obliczane w przeliczeniu na umowną liczbę 1.000 ubezpieczonych, w rozumieniu art. 28 ust. 3 ustawy, oraz ustalane odrębnie za pełny rok kalendarzowy dla płatników składek.

4. Wskaźniki częstości na 1.000 ubezpieczonych  $W_1$ ,  $W_2$  i  $W_3$ , o których mowa w ust. 3, oblicza się dla płatników składek odpowiednio według następujących wzorów:

$$1) W_1 = \frac{P_1}{U} \times 1.000,$$

$$2) W_2 = \frac{P_2}{U} \times 1.000,$$

$$P_3$$

$$3) W_3 = \frac{\quad}{U} \times 1.000,$$

gdzie znaczenie poszczególnych symboli jest następujące:

- 1)  $P_1$  - liczba poszkodowanych w wypadkach przy pracy ogółem;
- 2)  $P_2$  - liczba poszkodowanych w wypadkach przy pracy śmiertelnych i ciężkich;
- 3)  $P_3$  - liczba zatrudnionych w warunkach zagrożenia, które występują w razie przekroczenia najwyższych dopuszczalnych stężeń i natężeń czynników szkodliwych dla zdrowia w środowisku pracy;
- 4)  $U$  - liczba ubezpieczonych, o których mowa w ust. 3, zaokrąglona do pełnych jednostki zgodnie z zasadą matematyczną

**PRZEDZIAŁY WARTOŚCI WSKAŹNIKÓW CZĘSTOŚCI STANOWIĄCE PODSTAWĘ DO  
USTALANIA CZĄSTKOWYCH KATEGORII RYZYKA WEDŁUG WSKAŹNIKÓW CZĘSTOŚCI  
WYPADKÓW PRZY PRACY, CHORÓB ZAWODOWYCH ORAZ PRACOWNIKÓW  
ZATRUDNIONYCH W WARUNKACH ZAGROŻENIA**

Kategoria ryzyka	Przedziały wartości wskaźników częstości stanowiące podstawę do ustalenia cząstkowych kategorii ryzyka		
	Poszkodowanych w wypadkach przy pracy		Zatrudnionych w warunkach zagrożenia
	Ogółem	w tym śmiertelnych i ciężkich	
30	44,3 - i więcej	1,087 - i więcej	991 - i więcej
29	42,7 - 44,2	1,047 - 1,086	956 - 990
28	41,1 - 42,6	1,007 - 1,046	921 - 955
27	39,5 - 41,0	0,967 - 1,006	886 - 920
26	37,9 - 39,4	0,927 - 0,966	851 - 885
25	36,3 - 37,8	0,887 - 0,926	816 - 850
24	34,7 - 36,2	0,847 - 0,886	781 - 815
23	33,1 - 34,6	0,807 - 0,846	746 - 780
22	31,5 - 33,0	0,767 - 0,806	711 - 745
21	29,9 - 31,4	0,727 - 0,766	676 - 710
20	28,3 - 29,8	0,687 - 0,726	641 - 675
19	26,7 - 28,2	0,647 - 0,686	606 - 640
18	25,1 - 26,6	0,607 - 0,646	571 - 605
17	23,5 - 25,0	0,567 - 0,606	536 - 570
16	21,9 - 23,4	0,527 - 0,566	501 - 535
15	20,3 - 21,8	0,487 - 0,526	466 - 500
14	18,7 - 20,2	0,447 - 0,486	431 - 465
13	17,1 - 18,6	0,407 - 0,446	396 - 430
12	15,5 - 17,0	0,367 - 0,406	361 - 395
11	13,9 - 15,4	0,327 - 0,366	326 - 360
10	12,3 - 13,8	0,287 - 0,326	291 - 325
9	10,7 - 12,2	0,247 - 0,286	256 - 290
8	9,1 - 10,6	0,207 - 0,246	221 - 255
7	7,5 - 9,0	0,167 - 0,206	186 - 220
6	5,9 - 7,4	0,127 - 0,166	151 - 185
5	4,3 - 5,8	0,087 - 0,126	116 - 150
4	2,7 - 4,2	0,047 - 0,086	81 - 115
3	1,4 - 2,6	0,024 - 0,046	41 - 80
2	0,1 - 1,3	0,001 - 0,023	1 - 40
1	0,0 - 0,0	0,000 - 0,000	0 - 0

**Indywidualny wskaźnik korygujący:**

- 1) 0,5 - jeżeli kategoria ryzyka ustalona dla płatnika składek jest niższa o co najmniej 6 kategorii od kategorii ryzyka ustalonej dla grupy działalności;
- 2) 0,6 - jeżeli kategoria ryzyka ustalona dla płatnika składek jest niższa o 5 kategorii od kategorii ryzyka ustalonej dla grupy działalności;
- 3) 0,7 - jeżeli kategoria ryzyka ustalona dla płatnika składek jest niższa o 4 kategorie od kategorii ryzyka ustalonej dla grupy działalności;
- 4) 0,8 - jeżeli kategoria ryzyka ustalona dla płatnika składek jest niższa o 3 kategorie od kategorii ryzyka ustalonej dla grupy działalności;
- 5) 0,9 - jeżeli kategoria ryzyka ustalona dla płatnika składek jest niższa o 2 kategorie od kategorii ryzyka ustalonej dla grupy działalności;
- 6) 1,1 - jeżeli kategoria ryzyka ustalona dla płatnika składek jest wyższa o 2 kategorie od kategorii ryzyka ustalonej dla grupy działalności;
- 7) 1,2 - jeżeli kategoria ryzyka ustalona dla płatnika składek jest wyższa o 3 kategorie od kategorii ryzyka ustalonej dla grupy działalności;
- 8) 1,3 - jeżeli kategoria ryzyka ustalona dla płatnika składek jest wyższa o 4 kategorie od kategorii ryzyka ustalonej dla grupy działalności;
- 9) 1,4 - jeżeli kategoria ryzyka ustalona dla płatnika składek jest wyższa o 5 kategorii od kategorii ryzyka ustalonej dla grupy działalności;
- 10) 1,5 - jeżeli kategoria ryzyka ustalona dla płatnika składek jest wyższa o co najmniej 6 kategorii od kategorii ryzyka ustalonej dla grupy działalności;
- 11) 1,0 - w pozostałych przypadkach.