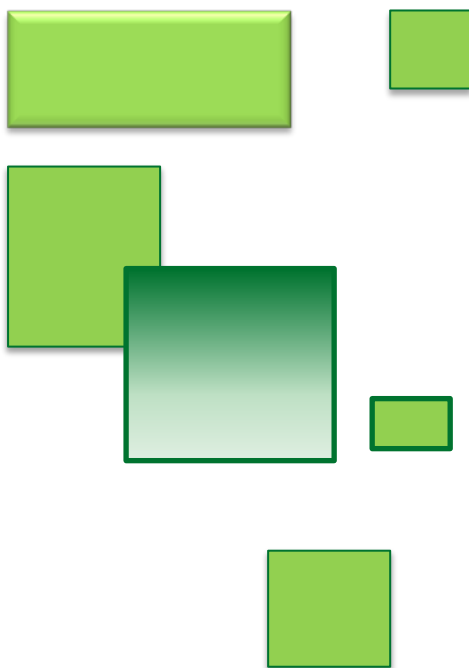




Płatnicy składek na ubezpieczenie wypadkowe, którzy za 2018 rok złożyli Informację ZUS IWA



DEPARTAMENT STATYSTYKI I PROGNOZ AKTUARIALNYCH

Warszawa 2019



ZAKŁAD
UBEZPIECZEŃ
SPOŁECZNYCH

Opracowała: Ewa Karczewicz Wydział Badań Statystycznych

Akceptowała: Hanna Zalewska Dyrektor Departamentu

Statystyki i Prognoz Aktuarnych

www.zus.pl

www.psz.zus.pl

Reguły dotyczące wypłacania świadczeń wypadkowych oraz zasady określające sposób różnicowania stopy procentowej składki na ubezpieczenie wypadkowe z tytułu wypadków przy pracy i chorób zawodowych ustalają ustawa o ubezpieczeniu społecznym z tytułu wypadków przy pracy i chorób zawodowych (Dz.U. 2017 r., poz. 1773, 2120, 2179) oraz rozporządzenie Ministra Pracy i Polityki Społecznej (Dz. U. 2016 r., poz. 1005).

Zgodnie z Załącznikiem do rozporządzenia Ministra Rodziny, Pracy i Polityki Społecznej w sprawie różnicowania stopy procentowej składki na ubezpieczenie społeczne z tytułu wypadków przy pracy i chorób zawodowych w zależności od zagrożeń zawodowych i ich skutków z dnia 5 marca 2018 r. (poz. 502) najwyższa grupa to: **„Wydobywanie węgla kamiennego i węgla brunatnego (lignitu)” z wysokością stopy procentowej składki – 3,33%**.

W roku składkowym, który rozpoczął się od 1 kwietnia 2019 r. obowiązują te same wartości stóp procentowych składki na ubezpieczenie wypadkowe, jakie obowiązywały do 30 marca 2019 r.. Ogólne zasady ustalania wysokości tej składki nie uległy zmianie w stosunku do poprzedniego roku składkowego.

O tym, w jakiej wysokości płatnik powinien opłacać składkę, decyduje m.in. liczba osób zgłoszonych przez niego do ubezpieczenia wypadkowego.

Zgodnie z uregulowaniami prawnymi, płatnicy składek na ubezpieczenie wypadkowe zostali podzieleni na dwie grupy:

- zgłaszających do ubezpieczenia wypadkowego nie więcej niż 9 ubezpieczonych,
- zgłaszających do ubezpieczenia wypadkowego co najmniej 10 ubezpieczonych.

Dla wszystkich płatników, którzy zgłaszają do ubezpieczenia wypadkowego nie więcej niż 9 ubezpieczonych, stopa procentowa składki na ubezpieczenie wypadkowe jest zryczałtowana i wynosi 50% najwyższej stopy procentowej dla grup działalności ustalonej na dany rok składkowy.

W określonych sytuacjach, płatnicy zgłaszający co najmniej 10 ubezpieczonych samodzielnie ustalają stopę procentową składki na ubezpieczenie wypadkowe, tj. poprzez odczytanie w załączniku do *Rozporządzenia* właściwej stopy procentowej składki - na podstawie dwóch pierwszych cyfr kodu rodzaju działalności wg PKD, do której płatnik został zakwalifikowany. Dotyczy to płatników składek podlegających wpisowi do rejestru REGON, którzy nie byli zobowiązani do przekazania Informacji ZUS IWA za trzy kolejne, ostatnie lata kalendarzowe. Zasada ta ma również zastosowanie do płatników, którzy rejestrują się po raz

pierwszy w ZUS, a którzy w poprzednim roku kalendarzowym nie byli płatnikami składek na ubezpieczenie wypadkowe, lub byli wykreśleni z krajowego rejestru podmiotów REGON na dzień 31 grudnia poprzedniego roku.

Płatnikom składek, którzy za trzy kolejne, ostatnie lata kalendarzowe mieli obowiązek i przekazali do ZUS „Informację o danych do ustalenia składki na ubezpieczenie wypadkowe ZUS IWA”, wysokość stopy procentowej składki na ubezpieczenie wypadkowe ustala Zakład Ubezpieczeń Społecznych.

Dokument „Informacje o danych do ustalenia składki na ubezpieczenie wypadkowe ZUS IWA” zawiera, między innymi dane do ustalenia kategorii ryzyka dla płatnika składek:

- rodzaj przeważającej działalności według PKD,
- liczbę poszkodowanych w wypadkach przy pracy ogółem, które miały miejsce w roku, za który składana jest Informacja ZUS IWA,
- liczbę poszkodowanych w wypadkach przy pracy śmiertelnych i ciężkich,
- liczbę zatrudnionych w warunkach zagrożenia.

Liczba poszkodowanych w wypadkach przy pracy powinna być wykazywana przez płatnika – w odniesieniu do pracowników poszkodowanych w wypadkach przy pracy, które zostały zarejestrowane w rejestrze wypadków, a w odniesieniu do innych ubezpieczonych podlegających ubezpieczeniu wypadkowemu i poszkodowanych w wypadkach przy pracy, dla których została sporządzona karta wypadku.

Każda z powyższych informacji o wypadkowości - z trzech kolejnych lat - jest brana pod uwagę w algorytmie wyliczającym częściowe kategorie ryzyka i w dalszej kolejności przy ustalaniu stopy procentowej składki. Natomiast do ustalenia grupy działalności brany jest pod uwagę rodzaj działalności wg PKD wykazany przez płatnika w składanej jako ostatniej Informacji ZUS IWA.

Informację ZUS IWA, za dany rok kalendarzowy, zobowiązani są przekazywać płatnicy, którzy spełniają łącznie następujące warunki:

- byli zgłoszeni nieprzerwanie w ZUS jako płatnicy składek na ubezpieczenie wypadkowe od dnia 1 stycznia do 31 grudnia roku, za który składana jest Informacja i co najmniej jeden dzień w styczniu następnego roku,
- w roku, za który składana jest Informacja zgłaszali do ubezpieczenia wypadkowego co najmniej 10 ubezpieczonych,

- byli wpisani do rejestru REGON w dniu 31 grudnia roku, za który jest składana Informacja ZUS IWA.

Na dzień 30 kwietnia 2019 r. Informację ZUS IWA za 2018 r. o danych do ustalenia składki na ubezpieczenie wypadkowe złożyło 184,0 tys. płatników, tj. o 2,8% więcej, w porównaniu z poprzednim rokiem składkowym.

Tabela 1. Płatnicy składek, którzy złożyli Informację ZUS IWA za dany rok

Płatnicy	2017	2018
liczba płatników składek na ubezpieczenie wypadkowe (w tys.)	178,9	184,0

Tabela 2. Dane przekazane przez płatników składek na ubezpieczenie wypadkowe w Informacji ZUS IWA za 2018 rok

Sekcje PKD	Poszkodowani w wypadkach przy pracy ogółem	Poszkodowani w wypadkach przy pracy śmiertelnych i ciężkich	Zatrudnieni w warunkach zagrożenia
Ogółem	115 477	935	269 557
Rolnictwo, leśnictwo, łowiectwo i rybactwo	1 613	32	3 561
Górnictwo i wydobywanie	2 318	34	40 498
Przetwórstwo przemysłowe	38 378	382	162 533
Wytwarzanie i zaopatrywanie w energię elektryczną, gaz	709	10	5 201
Dostawa wody, gospodarowanie ściekami i odpadami	3 086	34	4 767
Budownictwo	7 611	139	17 694
Handel hurtowy i detaliczny	15 741	75	7 768
Transport i gospodarka magazynowa	8 663	99	10 644
Działalność związana z zakwaterowaniem i usługami gastronomicznymi	1 830	9	311
Informacja i komunikacja	561	4	230
Działalność finansowa i ubezpieczeniowa	1 019	4	50

Tabela 2. Dane przekazane przez płatników składek na ubezpieczenie wypadkowe w Informacji ZUS IWA za 2018 rok (dok.)

Sekcje PKD	Poszkodowani w wypadkach przy pracy ogółem	Poszkodowani w wypadkach przy pracy śmiertelnych i ciężkich	Zatrudnieni w warunkach zagrożenia
Działalność związana z obsługą rynku nieruchomości	1 179	4	430
Działalność profesjonalna, naukowa i techniczna	2 657	8	1 672
Działalność w zakresie usług administrowania	5 805	40	4 277
Administracja publiczna i obrona narodowa, obowiązkowe ubezpieczenia społeczne	4 299	17	2 898
Edukacja	7 411	22	2 685
Opieka zdrowotna i pomoc społeczna	10 279	14	2 975
Działalność związana z kulturą, rozrywką i rekreacją	1 422	6	1 067
Pozostała działalność usługowa	890	2	296
Gospodarstwa domowe zatrudniające pracowników	-	-	-
Organizacje i zespoły eksterytorialne	6	-	-

Na rok składkowy od 1 kwietnia 2019 r. do 31 marca 2020 r. ZUS ustalił wysokość stopy procentowej składki dla 146,9 tys. płatników, tj. dla 4,1 tys. płatników więcej niż za poprzedni rok składkowy. Udział płatników składających po raz trzeci Informację ZUS IWA ukształtował się na tym samym poziomie co rok wcześniej i wyniósł w 2019 r. (ZUS IWA za 2018 r.) – 79,8% ogólnej liczby płatników, którzy złożyli tę Informację.

Ta grupa płatników będzie podlegać analizie w niniejszym opracowaniu.

Tabela 3. Płatnicy, którym ZUS ustalił wysokość stopy procentowej składki na ubezpieczenie wypadkowe na dany rok składkowy

Płatnicy	2018/2019	2019/2020
liczba płatników składek na ubezpieczenie wypadkowe (w tys.)	142,8	146,9

W bieżącym roku składkowym ubezpieczenia wypadkowego, analogicznie jak w roku poprzednim, obowiązuje Polska Klasyfikacja Działalności 2007 z grupami działalności wraz z

przypisanymi do nich, ustalonymi przez Ministra Rodziny, Pracy i Polityki Społecznej w przywołanym wyżej *Rozporządzeniu*, tzw. kategoriami ryzyka i stopą procentową składki (załącznik do opracowania nr 1).

Najwyższa stopa procentowa składki ustalona na okres od 1 kwietnia 2019 r. do 31 marca 2020 r. pozostała bez zmian i wynosi 3,33%. Oznacza to, że dla płatników zgłaszających do ubezpieczenia wypadkowego nie więcej niż 9 ubezpieczonych stopa procentowa składki, liczona jako 50% najwyższej spośród stóp procentowych ustalonych dla poszczególnych grup działalności, wynosi 1,67%.

Liczbę płatników, którzy w 2019 r. złożyli Informację ZUS IWA z danymi za 2018 rok oraz liczbę płatników, którzy tę Informację złożyli trzeci, kolejny raz, według grup działalności zgodnie z PKD 2007 zawiera tabela 4.

Najliczniejszą grupę płatników, którzy złożyli Informację ZUS IWA za trzy kolejne lata i którym ZUS ustalił stopę procentową składki na ubezpieczenie wypadkowe stanowili płatnicy prowadzący działalność: w zakresie przetwórstwa przemysłowego – 19,4% płatników, w handlu hurtowym i detalicznym – 18,0%, w edukacji – 14,8%. Struktura ta nie odbiegała znacząco od analogicznej za rok poprzedni.

Tabela 4. Płatnicy składek, którzy za 2018 rok złożyli Informację ZUS IWA według sekcji PKD

Sekcje PKD	Ogółem		w tym: płatnicy, którzy złożyli Informację ZUS IWA za trzy kolejne lata	
	liczba w tys.	w odsetkach	liczba w tys.	w odsetkach
Ogółem	184,0	100,0	146,9	100,0
Rolnictwo, leśnictwo, łowiectwo i rybnictwo	3,5	1,9	3,0	2,0
Górnictwo i wydobywanie	0,6	0,3	0,5	0,3
Przetwórstwo przemysłowe	34,2	18,6	28,5	19,4
Wytwarzanie i zaopatrywanie w energię elektryczną, gaz	0,6	0,3	0,5	0,4
Dostawa wody, gospodarowanie ściekami i odpadami	2,6	1,4	2,3	1,6
Budownictwo	17,5	9,5	12,1	8,2
Handel hurtowy i detaliczny	34,0	18,4	26,5	18,0

Tabela 4. Płatnicy składek, którzy za 2018 rok złożyli Informację ZUS IWA według sekcji PKD (dok.)

Sekcje PKD	Ogółem		w tym: płatnicy, którzy złożyli Informację ZUS IWA za trzy kolejne lata	
	liczba w tys.	w odsetkach	liczba w tys.	w odsetkach
Transport i gospodarka magazynowa	11,8	6,4	8,4	5,7
Działalność związana z zakwaterowaniem i usługami gastronomicznymi	7,0	3,8	5,0	3,4
Informacja i komunikacja	3,3	1,8	2,4	1,7
Działalność finansowa i ubezpieczeniowa	2,1	1,1	1,7	1,1
Działalność związana z obsługą rynku nieruchomości	3,2	1,7	2,7	1,8
Działalność profesjonalna, naukowa i techniczna	7,8	4,3	5,6	3,8
Działalność w zakresie usług administrowania	6,4	3,5	4,3	3,0
Administracja publiczna i obrona narodowa, obowiązkowe ubezpieczenia społeczne	5,4	3,0	5,3	3,6
Edukacja	24,6	13,4	21,8	14,8
Opieka zdrowotna i pomoc społeczna	10,9	5,9	9,5	6,4
Działalność związana z kulturą, rozrywką i rekreacją	3,8	2,1	3,3	2,3
Pozostała działalność usługowa	4,7	2,6	3,7	2,5
Gospodarstwa domowe zatrudniające pracowników	0,0	0,0	0,0	0,0
Organizacje i zespoły eksterytorialne	0,0	0,0	0,0	0,0

Jak wcześniej wspomniano, w załączniku do *Rozporządzenia* do grup działalności przypisane są kategorie ryzyka wraz ze stopą procentową składki. Natomiast dla poszczególnych płatników kategorię ryzyka ustala ZUS.

Kategoria ryzyka ustalana jest przez ZUS dla poszczególnych płatników na podstawie danych wykazanych w Informacjach ZUS IWA za trzy kolejne, ostatnie lata kalendarzowe, w oparciu o cząstkowe kategorie ryzyka odpowiadające:

- wskaźnikowi poszkodowanych w wypadkach przy pracy ogółem,
- wskaźnikowi poszkodowanych w wypadkach przy pracy śmiertelnych i ciężkich,

- wskaźnikowi zatrudnionych w warunkach zagrożenia.

Sposób wyliczenia kategorii ryzyka określa § 4 *Rozporządzenia*, natomiast sposób ustalania kategorii ryzyka dla płatników składek określa § 5. (Załącznik nr 2 do opracowania).

Tabela 5. Dane do ustalenia kategorii ryzyka przekazane przez płatników składek na ubezpieczenie wypadkowe, którzy złożyli za kolejny, trzeci rok Informację ZUS IWA ¹⁾

Wyszczególnienie	2017	2018	2017=100
Poszkodowani w wypadkach przy pracy ogółem	109 515	108 384	99,0
w tym:			
Poszkodowani w wypadkach przy pracy śmiertelnych i ciężkich	896	806	90,0
Udział w %	0,8	0,7	x
Zatrudnieni w warunkach zagrożenia	241 949	257 368	106,4

1) dane za 2017 r. wg stanu na dzień 30 kwietnia 2018 r. i za 2018 r. wg stanu na dzień 30 kwietnia 2019 r.

W Informacji ZUS IWA złożonej za 2018 rok, płatnicy składek wykazali liczbę 108,4 tys. poszkodowanych w wypadkach przy pracy, w tym ok. 0,8 tys. poszkodowanych w wypadkach przy pracy śmiertelnych i ciężkich oraz 257,4 tys. osób zatrudnionych w warunkach zagrożenia, tj. w warunkach przekroczenia najwyższych dopuszczalnych stężeń i natężeń czynników szkodliwych dla zdrowia w środowisku pracy.

W 2018 r., w porównaniu do 2017 r., wykazano o 0,1% (tj. o 1 131 osób) mniej poszkodowanych w wypadkach przy pracy, poszkodowanych w wypadkach przy pracy śmiertelnych i ciężkich - mniej o 10,0% (tj. o 90 osób), natomiast zatrudnionych w warunkach zagrożenia wykazano więcej o 15,4 tys. osób (tj. o 6,4%).

Rozpatrując zróżnicowanie terytorialne można zauważyć, że największą liczbę poszkodowanych w wypadkach przy pracy wykazali płatnicy z województwa mazowieckiego – 18,7%, wielkopolskiego – 14,5%, śląskiego – 11,9% ogółu poszkodowanych w wypadkach przy pracy. Największą liczbę poszkodowanych w wypadkach przy pracy śmiertelnych i ciężkich wykazali również płatnicy z województwa mazowieckiego – 17,4%, śląskiego – 13,6%

i wielkopolskiego – 12,4% ogółu poszkodowanych. Natomiast najwięcej zatrudnionych w warunkach zagrożenia zgłosili płatnicy z województwa śląskiego – 24,7% oraz wielkopolskiego – 13,8% ogółu zatrudnionych w warunkach zagrożenia.

Tabela 6. Dane do ustalenia kategorii ryzyka przekazane przez płatników składek na ubezpieczenie wypadkowe w Informacji ZUS IWA (złożonej za kolejny, trzeci rok), według województw

Województwo	Poszkodowani w wypadkach przy pracy ogółem		Poszkodowani w wypadkach przy pracy śmiertelnych i ciężkich		Zatrudnieni w warunkach zagrożenia	
	2017	2018	2017	2018	2017	2018
OGÓŁEM	109 515	108 384	896	806	241 949	257 368
Dolnośląskie	10 317	9 695	67	48	23 099	22 474
Kujawsko-pomorskie	6 083	5 644	74	50	12 103	12 055
Lubelskie	4 051	3 879	36	26	13 137	13 566
Lubuskie	2 504	2 381	27	24	6 781	6 662
Łódzkie	5 669	5 393	66	38	8 438	7 612
Małopolskie	6 493	6 731	69	60	15 227	16 200
Mazowieckie	20 262	20 291	138	140	17 962	18 572
Opolskie	2 227	2 190	31	21	5 826	5 700
Podkarpackie	3 617	3 509	28	29	10 746	10 293
Podlaskie	2 140	2 319	18	28	1 851	1 780
Pomorskie	6 747	6 555	44	48	14 568	13 942
Śląskie	12 194	12 865	119	110	49 717	63 666
Świętokrzyskie	2 305	2 204	20	19	7 332	7 399
Warmińsko-mazurskie	3 688	3 314	18	27	7 344	7 185
Wielkopolskie	14 856	15 674	95	100	32 486	35 501
Zachodniopomorskie	4 389	4 090	34	25	12 154	11 784
nieustalone województwo	1 973	1 650	13	13	3 178	2 977

W porównaniu z rokiem poprzednim, struktura najbardziej wypadkogennych sekcji PKD nie zmieniła się znacząco. Najwięcej poszkodowanych w wypadkach przy pracy ogółem zgłosili płatnicy prowadzący działalność w przetwórstwie przemysłowym – 33,5% zgłoszonych poszkodowanych, w handlu – 13,5%, w opiece zdrowotnej i pomocy społecznej – 9,3% oraz w transporcie i gospodarce magazynowej – 7,5%. Największa śmiertelność oraz liczba wypadków ciężkich wystąpiła w przetwórstwie przemysłowym – 42,7% zgłoszeń i w budownictwie – 14,3%. W warunkach zagrożenia najwięcej zatrudnionych, wykazanych przez płatników było w przetwórstwie przemysłowym – 60,6%, w górnictwie i wydobywaniu – 15,5% oraz w budownictwie – 6,1%.

Z analizy liczby poszkodowanych w wypadkach przy pracy oraz zatrudnionych w warunkach zagrożenia, uzyskanej na podstawie Informacji ZUS IWA, w przeliczeniu na 1 tys. ubezpieczonych zgłoszonych przez płatników do ubezpieczenia wypadkowego na dokumencie ZUS IWA w poszczególnych grupach działalności, wynika, że najwięcej poszkodowanych w wypadkach przy pracy odnotowano w grupie działalności związanej z dostawą wody, gospodarowaniem ściekami (20,487), w górnictwie i wydobywaniu (16,120), w przetwórstwie przemysłowym (15,069), w rolnictwie (14,870) oraz w transporcie i gospodarce magazynowej (13,288). Najwyższy wskaźnik wystąpienia wypadków śmiertelnych i ciężkich odnotowano w budownictwie (0,256), w dostawie wody, gospodarowaniu ściekami i odpadami (0,215), w górnictwie (0,224), w transporcie (0,144) oraz w przetwórstwie przemysłowym (0,143) oraz w rolnictwie (0,109). Ponad 13 – krotnie wyższy wskaźnik od wskaźnika ogółem (20,487) dla wszystkich płatników zgłaszających zatrudnionych w warunkach zagrożenia odnotowano w górnictwie i wydobywaniu (279,065).

Tabela 7. Poszkodowani w wypadkach przy pracy oraz zatrudnieni w warunkach zagrożenia zgłoszeni przez płatników w Informacji ZUS IWA za 2018 r. (złożonej za kolejny, trzeci rok) według sekcji PKD

Sekcje PKD	Poszkodowani w wypadkach przy pracy ogółem	Poszkodowani w wypadkach przy pracy śmiertelnych i ciężkich	Zatrudnieni w warunkach zagrożenia
Ogółem	108 384	806	257 386
Rolnictwo, leśnictwo, łowiectwo i rybactwo	1 496	11	3 151
Górnictwo i wydobywanie	2 302	32	39 851
Przetwórstwo przemysłowe	36 269	344	155 983
Wytwarzanie i zaopatrywanie w energię elektryczną, gaz	707	10	5 201
Dostawa wody, gospodarowanie ściekami i odpadami	2 949	31	4 599
Budownictwo	6 738	115	15 629
Handel hurtowy i detaliczny	14 686	60	7 226
Transport i gospodarka magazynowa	8 118	88	10 069
Działalność związana z zakwaterowaniem i usługami gastronomicznymi	1 604	7	220
Informacja i komunikacja	521	4	159
Działalność finansowa i ubezpieczeniowa	965	3	41
Działalność związana z obsługą rynku nieruchomości	1 108	4	359

Tabela 7. Poszkodowani w wypadkach przy pracy oraz zatrudnieni w warunkach zagrożenia zgłoszeni przez płatników w Informacji ZUS IWA za 2018 r. (złożonej za kolejny, trzeci rok) według sekcji PKD (dok.)

Sekcje PKD	Poszkodowani w wypadkach przy pracy ogółem	Poszkodowani w wypadkach przy pracy śmiertelnych i ciężkich	Zatrudnieni w warunkach zagrożenia
Działalność profesjonalna, naukowa i techniczna	2 470	6	1 413
Działalność w zakresie usług administrowania	5 167	31	4 015
Administracja publiczna i obrona narodowa, obowiązkowe ubezpieczenia społeczne	4 231	17	2 606
Edukacja	6 859	22	2 615
Opieka zdrowotna i pomoc społeczna	10 086	13	2 922
Działalność związana z kulturą, rozrywką i rekreacją	1 359	6	1 025
Pozostała działalność usługowa	743	2	284
Organizacje i zespoły eksterytorialne	6	-	-

Rys. 1 Poszkodowani w wypadkach przy pracy zgłoszeni przez płatników w Informacji ZUS IWA za rok 2018 złożonej za kolejny, trzeci rok) według sekcji PKD

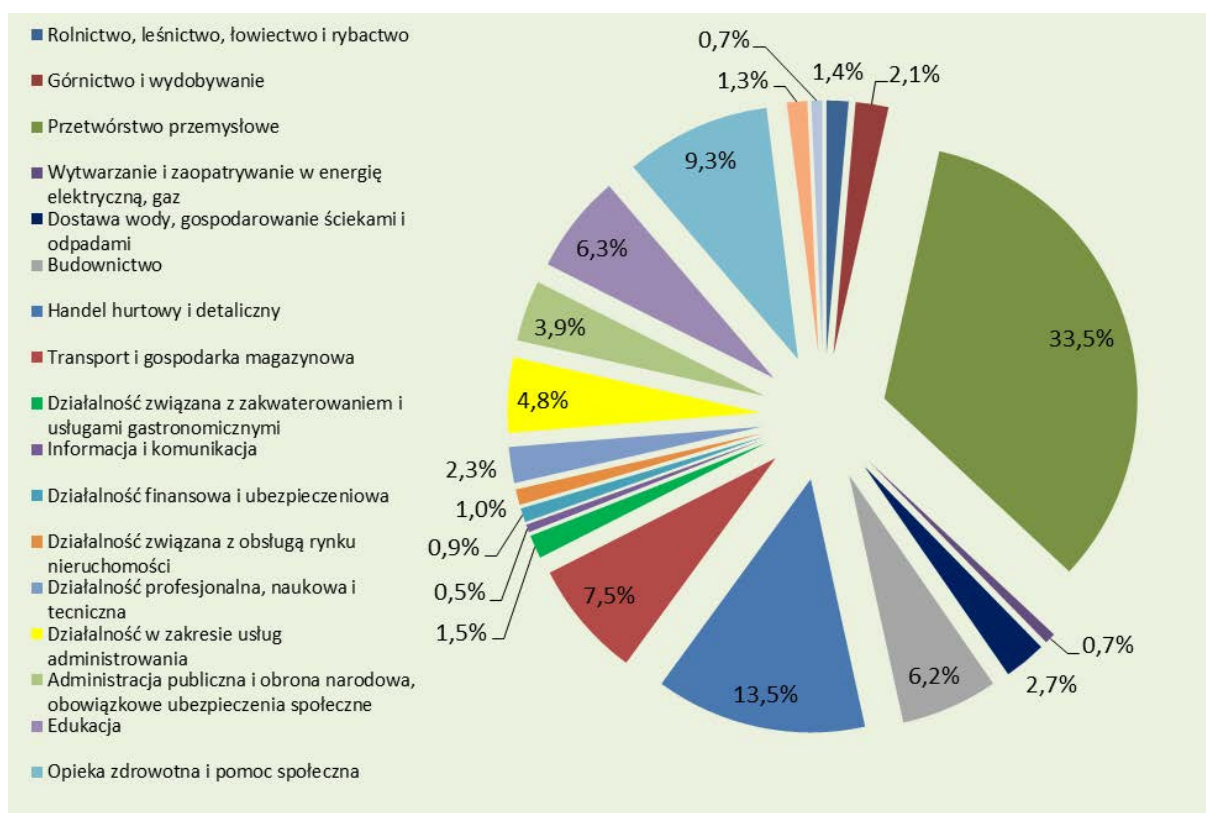
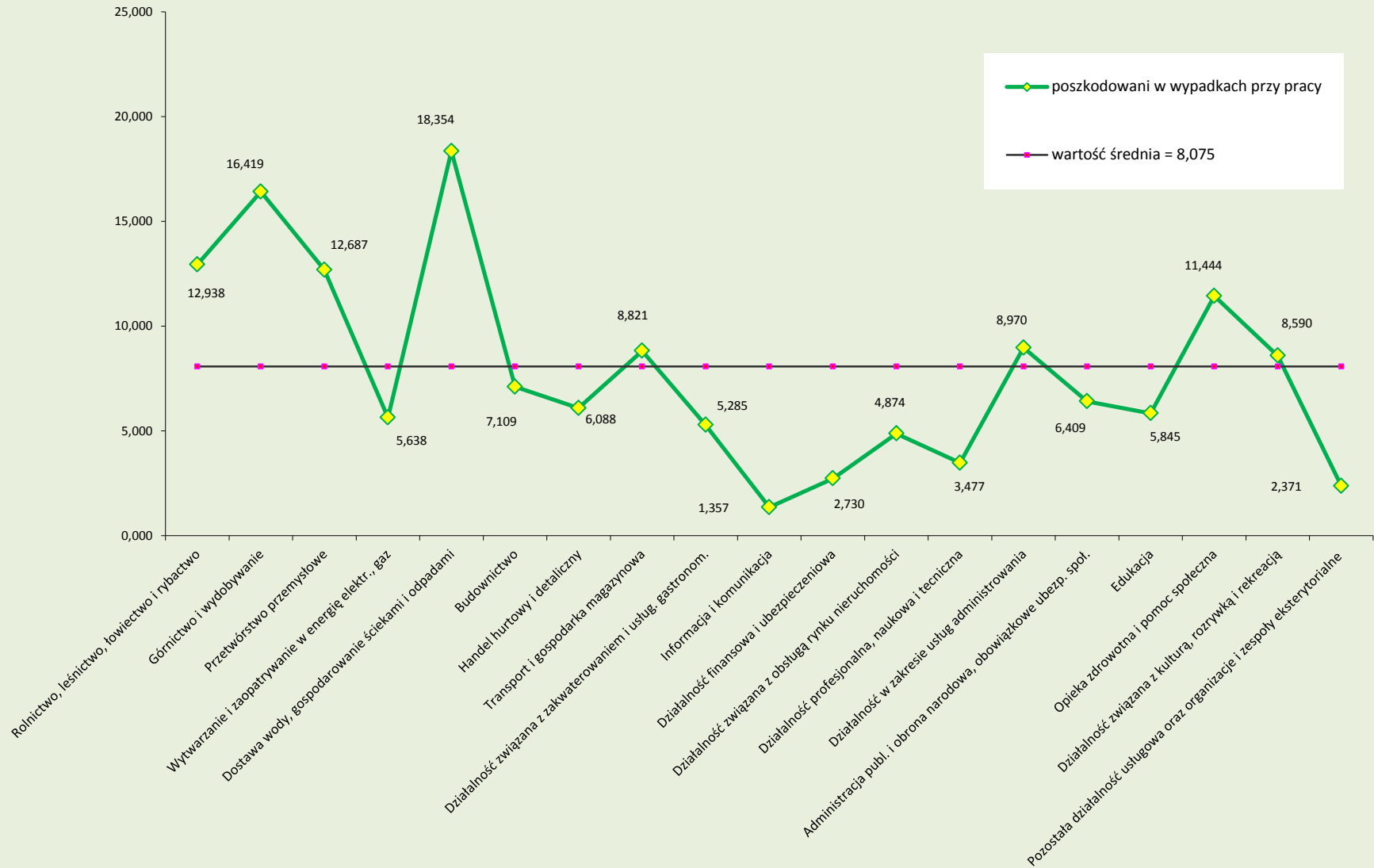


Tabela 8. Poszkodowani w wypadkach przy pracy oraz zatrudnieni w warunkach zagrożenia, wykazani w Informacji ZUS IWA za 2018 r. (złożonej za kolejny, trzeci rok) w przeliczeniu na 1000 pracujących według sekcji PKD

Sekcje PKD	Poszkodowani w wypadkach przy pracy ogółem	Poszkodowani w wypadkach przy pracy śmiertelnych i ciężkich	Zatrudnieni w warunkach zagrożenia
Ogółem	8,075	0,060	19,175
Rolnictwo, leśnictwo, łowiectwo i rybactwo	12,938	0,095	27,251
Górnictwo i wydobywanie	16,419	0,228	284,242
Przetwórstwo przemysłowe	12,687	0,120	54,561
Wytwarzanie i zaopatrywanie w energię elektryczną, gaz	5,638	0,080	41,472
Dostawa wody, gospodarowanie ściekami i odpadami	18,354	0,193	28,624
Budownictwo	7,109	0,121	16,490
Handel hurtowy i detaliczny	6,088	0,025	2,995
Transport i gospodarka magazynowa	8,821	0,096	10,941
Działalność związana z zakwaterowaniem i usługami gastronomicznymi	5,285	0,023	0,725
Informacja i komunikacja	1,357	0,010	0,414
Działalność finansowa i ubezpieczeniowa	2,730	0,008	0,116
Działalność związana z obsługą rynku nieruchomości	4,874	0,018	1,579
Działalność profesjonalna, naukowa i techniczna	3,477	0,008	1,989
Działalność w zakresie usług administrowania	8,970	0,054	6,970
Administracja publiczna i obrona narodowa, obowiązkowe ubezpieczenia społeczne	6,409	0,026	3,947
Edukacja	5,845	0,019	2,228
Opieka zdrowotna i pomoc społeczna	11,444	0,015	3,316
Działalność związana z kulturą, rozrywką i rekreacją	8,590	0,038	6,478
Pozostała działalność usługowa oraz organizacje i zespoły eksterytorialne	2,371	0,006	0,906

Rys. 2 Poszkodowani w wypadkach przy pracy wykazani w Informacji ZUS IWA za 2018 r. (złożonej za kolejny, trzeci rok), w przeliczeniu na 1000 pracujących według sekcji PKD



Drugim elementem, obok kategorii ryzyka, wpływającym na stopę procentową składki na ubezpieczenie wypadkowe, tj. na jej obniżenie lub podwyższenie, ustalonym dla poszczególnych płatników w ramach grup działalności, jest tzw. wskaźnik korygujący.

Wskaźnik korygujący jest ustalany indywidualnie dla każdego płatnika składek na podstawie różnicy między kategorią ryzyka określoną w *Rozporządzeniu* dla grupy działalności, do której płatnik należy, a kategorią ryzyka ustaloną przez ZUS dla danego płatnika na podstawie złożonych przez niego informacji o wypadkowości za trzy kolejne, ostatnie lata kalendarzowe.

Od 1 kwietnia 2009 r. obowiązuje 11 wskaźników korygujących. Rozpiętość wskaźnika korygującego wynosi od 0,5 do 1,5.

Tabela 9. Płatnicy składek, którym ZUS ustalił wskaźnik korygujący na rok składkowy od 1 kwietnia 2019 r. do 31 marca 2020 r. ¹⁾

Wysokość wskaźnika korygującego	Rok składkowy 2019/2020	
	liczba płatników	w odsetkach
Ogółem	146 900	100,0
0,50	3 184	2,2
0,60	4 423	3,0
0,70	11 074	7,5
0,80	17 260	11,7
0,90	42 995	29,3
1,00	49 167	33,5
1,10	6 443	4,4
1,20	4 404	3,0
1,30	2 843	1,9
1,40	1 998	1,4
1,50	3 109	2,1

¹⁾ Liczba płatników, którzy złożyli ZUS IWA wg stanu na dzień 30 kwietnia 2019 r.

Największej grupie płatników – 49,2 tys. (stanowiących 33,5% płatników, którym ZUS ustalił wskaźnik korygujący) wskaźnik ustalono na poziomie 1,0. Oznacza to, że zgodnie z *Rozporządzeniem*, dla tych płatników ustalono stopę procentową składki na ubezpieczenie wypadkowe na poziomie wynikającym z grupy działalności do której płatnik należy. Dla grupy płatników stanowiącej 4,4%, z ustalonym wskaźnikiem na poziomie 1,1, kategoria ryzyka była wyższa o 2 kategorie ryzyka ustalonej dla grupy działalności, czego wynikiem było

podwyższenie stopy procentowej składki. Dla 43,0 tys. płatników, stanowiących 29,3% płatników ZUS ustalił wskaźnik korygujący na poziomie 0,9. Oznacza to, że dla tych płatników kategoria ryzyka była niższa o 2 kategorie od kategorii ryzyka ustalonej dla grupy działalności, do której należy płatnik ze względu na rodzaj wykonywanej działalności. Skutkowało to obniżeniem stopy procentowej składki.

Wysokości dopuszczalnych wartości indywidualnego wskaźnika korygującego obowiązujące od 1 kwietnia 2009 r. zawiera Załącznik nr 3.

Rys. 3 Płatnicy składek, którym ZUS ustalił wskaźnik korygujący na rok składkowy od 1 kwietnia 2019 r. do 31 marca 2020 r.

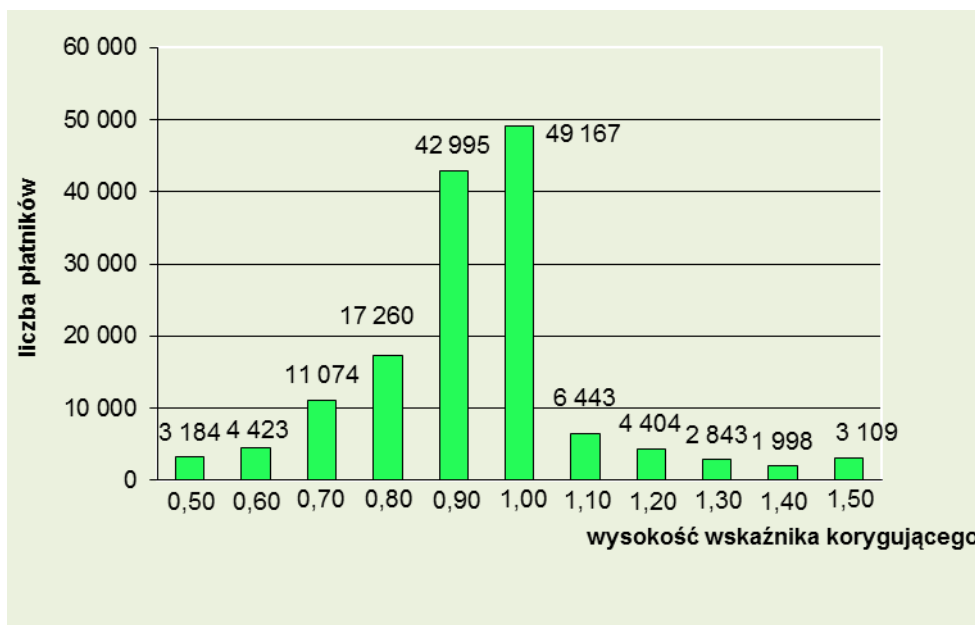


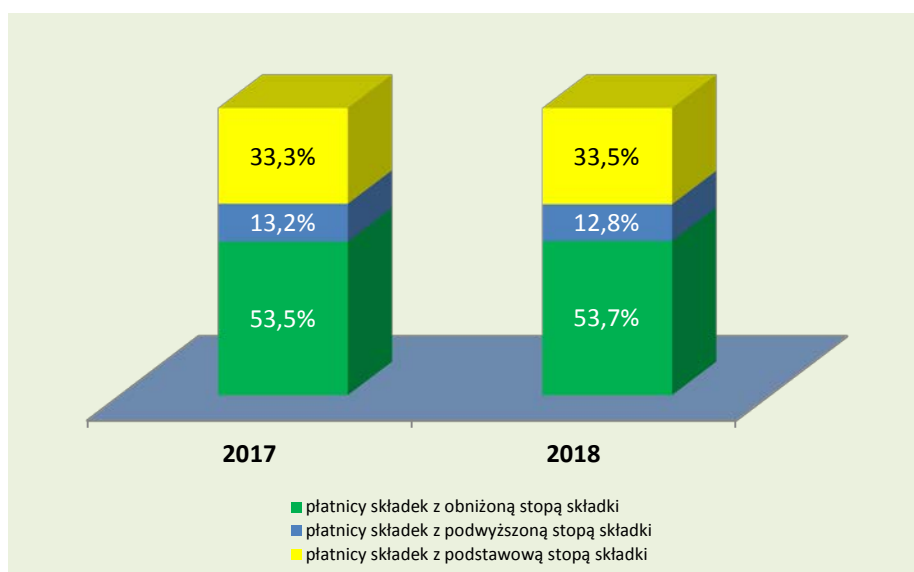
Tabela 10. Płatnicy składek na ubezpieczenie wypadkowe, którym ZUS ustalił wskaźnik korygujący na podstawie Informacji ZUS IWA złożonej za kolejny, trzeci rok

Wyszczególnienie	2017	2018
Płatnicy składek na ubezpieczenie wypadkowe - ogółem	142 766	146 900
którym:		
obniżono stopę składki	76 403	78 936
podwyższono stopę składki	18 818	18 797
utrzymano podstawową stopę składki	47 545	49 167

Tabela 11. Struktura płatników składek na ubezpieczenie wypadkowe, którym ZUS ustalił wskaźnik korygujący na podstawie Informacji ZUS IWA złożonej za kolejny, trzeci rok

Wyszczególnienie	2017	2018
	w odsetkach	
Płatnicy składek na ubezpieczenie wypadkowe - ogółem	100,0	100,0
którym:		
obniżono stopę składki	53,5	53,7
podwyższono stopę składki	13,2	12,8
utrzymano podstawową stopę składki	33,3	33,3

Rys. 4 Struktura płatników składek na ubezpieczenie wypadkowe, którym ZUS ustalił wskaźnik korygujący na podstawie Informacji ZUS IWA złożonej za kolejny, trzeci rok



W przypadku 53,7% płatników obniżono stopę procentową składki na ubezpieczenie wypadkowe, podwyższono – w przypadku 12,8%. Utrzymano podstawową stopę składki 33,5% populacji płatników.

W porównaniu do poprzedniego roku, liczba płatników, którym ZUS ustalił wskaźnik korygujący wzrosła o 2,9%. Nieznacznym zmianom, w porównaniu z 2017 r., uległa struktura płatników, którym podwyższono (spadek liczby płatników o 0,4 punktu procentowego),

obniżono (wzrost liczby płatników o 0,2 punktu procentowego) lub utrzymano stopę procentową składki (wzrost liczby płatników o 0,2 punktu procentowego).

Przeciętna stopa procentowa składki na ubezpieczenie wypadkowe na jednego płatnika, ustalona dla płatników, którzy złożyli za 2018 rok (trzeci kolejny raz) Informację ZUS IWA wyniosła 1,04% (wyliczona jako średnia ważona liczbą płatników), w porównaniu z rokiem poprzednim nie uległa ona zmianie.

Ustalona dla danego płatnika składek stopa procentowa składki na ubezpieczenie wypadkowe obowiązuje przy wyliczaniu należnych składek za wszystkich ubezpieczonych, zgłoszonych do ubezpieczenia wypadkowego przez tego płatnika.

Różnicowanie składki na ubezpieczenie wypadkowe ma na celu motywowanie płatników składek do efektywnych działań w zakresie prewencji wypadkowej oraz do przestrzegania przepisów bhp. O wysokości składki na ubezpieczenie wypadkowe ustalonej przez ZUS decydują bowiem dane dotyczące liczby zatrudnionych w warunkach zagrożenia oraz liczby poszkodowanych w wypadkach przy pracy. W zależności od stwierdzonej u płatnika liczby wypadków przy pracy i osób zatrudnionych w warunkach zagrożenia, wysokość stopy procentowej może być podniesiona lub obniżona.

Podsumowanie

Informację o danych do ustalenia składki na ubezpieczenie wypadkowe ZUS IWA za 2018 r., według stanu na dzień 30 kwietnia 2019 r., złożyło 184,0 tys. płatników składek, tj. o 2,8% więcej niż za 2018 r. Na okres składkowy od 1 kwietnia 2019 r. do 30 marca 2020 r. ZUS ustalił wysokość stopy procentowej składki na ubezpieczenie wypadkowe 146,9 tys. płatnikom składek, tj. o 2,9% większej liczbie w porównaniu z poprzednim okresem składkowym.

W Informacji ZUS IWA (złożonej trzeci, kolejny rok) płatnicy wykazali:

- 108,4 tys. poszkodowanych w wypadkach przy pracy,
- 806 poszkodowanych w wypadkach przy pracy śmiertelnych i ciężkich oraz
- 257,4 tys. osób zatrudnionych w warunkach zagrożenia.

W porównaniu do danych przekazanych za 2017 r. wykazano:

- poszkodowanych w wypadkach przy pracy – mniej o 0,1% (tj. o 1 131 osób),
- poszkodowanych w wypadkach przy pracy śmiertelnych i ciężkich – mniej o 10,0% (tj. o 90 osób),
- zatrudnionych w warunkach zagrożenia – więcej o 15,4 tys. osób (tj. o 6,4%).

Przeciętna stopa procentowa składki na ubezpieczenie wypadkowe na jednego płatnika, ustalona dla płatników którzy złożyli za 2018 r. (trzeci, kolejny rok) Informację ZUS IWA wyniosła 1,04 %, analogicznie jak w roku poprzednim.

W przypadku 53,7% płatników składek na ubezpieczenie wypadkowe obniżono stopę składki, w 12,8% - podwyższono stopę składki, w 33,5% utrzymano podstawową stopę składki. Dla porównania w 2017 r. w przypadku 53,5% płatników składek na ubezpieczenie wypadkowe obniżono stopę składki, w 13,2% - podwyższono stopę składki, w 33,3% utrzymano podstawową stopę składki. A zatem struktura płatników składek na ubezpieczenie wypadkowe pod tym względem uległa niewielkim zmianom.

Załącznik nr 1

Dz.U.2018 r. poz.502

rozporządzenie Ministra Rodziny, Pracy i Polityki Społecznej z dnia 5 marca 2018 r.

Różnicowanie stopy procentowej składki na ubezpieczenie społeczne z tytułu wypadków przy pracy i chorób zawodowych w zależności od zagrożeń zawodowych i ich skutków.

Załącznik do rozporządzenia Ministra Rodziny, Pracy i Polityki Społecznej z dnia 5 marca 2018 r. (poz. 502)

GRUPY DZIAŁALNOŚCI, KATEGORIE RYZYKA I STOPY PROCENTOWE SKŁADKI NA UBEZPIECZENIE WYPADKOWE DLA GRUP DZIAŁALNOŚCI

Lp.	Grupy działalności	Kod PKD*	Kategorie ryzyka	Stopy procentowe składki (%)
1	2	3	4	5
1	Uprawy rolne, chów i hodowla zwierząt, łowiectwo, włączając działalność usługową	A - 01	9	2,53
2	Leśnictwo i pozyskiwanie drewna	A - 02	10	2,80
3	Rybacktwo	A - 03	4	1,20
4	Wydobywanie węgla kamiennego i węgla brunatnego (lignitu)	B - 05	12	3,33
5	Górnictwo ropy naftowej i gazu ziemnego	B - 06	10	2,80
6	Górnictwo rud metali	B - 07	11	3,06
7	Pozostałe górnictwo i wydobywanie	B - 08	7	2,00
8	Działalność usługowa wspomagająca górnictwo i wydobywanie	B - 09	11	3,06
9	Produkcja artykułów spożywczych	C - 10	5	1,47
10	Produkcja napojów	C - 11	4	1,20
11	Produkcja wyrobów tytoniowych	C - 12	4	1,20
12	Produkcja wyrobów tekstylnych	C - 13	5	1,47
13	Produkcja odzieży	C - 14	3	0,93
14	Produkcja skór i wyrobów ze skór wyprawionych	C - 15	3	0,93
15	Produkcja wyrobów z drewna oraz korka, z wyłączeniem mebli; produkcja wyrobów ze słomy i materiałów używanych do wyplatania	C - 16	8	2,26
16	Produkcja papieru i wyrobów z papieru	C - 17	6	1,73
17	Poligrafia i reprodukcja zapisanych nośników informacji	C - 18	3	0,93
18	Wytwarzanie i przetwarzanie koksu i produktów rafinacji ropy naftowej	C - 19	5	1,47
19	Produkcja chemikaliów i wyrobów chemicznych	C - 20	5	1,47
20	Produkcja podstawowych substancji Farmaceutycznych oraz leków i pozostałych wyrobów farmaceutycznych	C - 21	4	1,20
21	Produkcja wyrobów z gumy i tworzyw sztucznych	C - 22	5	1,47
22	Produkcja wyrobów z pozostałych mineralnych surowców niemetalicznych	C - 23	6	1,73
23	Produkcja metali	C - 24	9	2,53
24	Produkcja metalowych wyrobów gotowych, z wyłączeniem maszyn i urządzeń	C - 25	6	1,73
25	Produkcja komputerów, wyrobów elektronicznych i optycznych	C - 26	3	0,93
26	Produkcja urządzeń elektrycznych	C - 27	5	1,47
27	Produkcja maszyn i urządzeń, gdzie indziej niesklasyfikowana	C - 28	5	1,47

Lp.	Grupy działalności	Kod PKD*	Kategorie ryzyka	Stopy procentowe składki (%)
1	2	3	4	5
28	Produkcja pojazdów samochodowych, przyczep i naczep, z wyłączeniem motocykli	C - 29	5	1,47
29	Produkcja pozostałego sprzętu transportowego	C - 30	6	1,73
30	Produkcja mebli	C - 31	5	1,47
31	Pozostała produkcja wyrobów	C - 32	4	1,20
32	Naprawa, konserwacja i instalowanie maszyn i urządzeń	C - 33	5	1,47
33	Wytwarzanie i zaopatrywanie w energię elektryczną, gaz, parę wodną, gorącą wodę i powietrze do układów klimatyzacyjnych	D - 35	4	1,20
34	Pobór, uzdatnianie i dostarczanie wody	E - 36	5	1,47
35	Odprowadzanie i oczyszczanie ścieków	E - 37	5	1,47
36	Działalność związana ze zbieraniem, przetwarzaniem i unieszkodliwianiem odpadów; odzysk surowców	E - 38	7	2,00
37	Działalność związana z rekultywacją i pozostała działalność usługowa związana z gospodarką odpadami	E - 39	6	1,73
38	Roboty budowlane związane ze wznoszeniem budynków	F - 41	5	1,47
39	Roboty związane z budową obiektów Inżynierii lądowej i wodnej	F - 42	6	1,73
40	Roboty budowlane specjalistyczne	F - 43	4	1,20
41	Handel hurtowy i detaliczny pojazdami samochodowymi; naprawa pojazdów samochodowych	G - 45	3	0,93
42	Handel hurtowy, z wyłączeniem handlu pojazdami samochodowymi	G - 46	3	0,93
43	Handel detaliczny, z wyłączeniem handlu detalicznego pojazdami samochodowymi	G - 47	3	0,93
44	Transport lądowy oraz transport rurociągowy	H - 49	4	1,20
45	Transport wodny	H - 50	8	2,26
46	Transport lotniczy	H - 51	2	0,67
47	Magazynowanie i działalność usługowa wspomagająca transport	H - 52	5	1,47
48	Działalność pocztowa i kurierska	H - 53	5	1,47
49	Działalność związana z zakwaterowaniem i usługami gastronomicznymi	I	2	0,67
50	Informacja i komunikacja	J	2	0,67
51	Działalność finansowa i ubezpieczeniowa	K	2	0,67
52	Działalność związana z obsługą rynku nieruchomości	L	2	0,67
53	Działalność profesjonalna, naukowa i techniczna	M	2	0,67
54	Wynajem i dzierżawa	N - 77	4	1,20
55	Działalność związana z zatrudnieniem	N - 78	4	1,20
56	Działalność organizatorów turystyki, pośredników i agentów turystycznych oraz pozostała działalność usługowa w zakresie rezerwacji i działalności z nią związane	N - 79	2	0,67
57	Działalność detektywistyczna i ochroniarska	N - 80	3	0,93

Lp.	Grupy działalności	Kod PKD*	Kategorie ryzyka	Stopy procentowe składki (%)
<i>1</i>	<i>2</i>	<i>3</i>	<i>4</i>	<i>5</i>
58	<i>Działalność usługowa związana z utrzymaniem porządku w budynkach i zagospodarowaniem terenów zieleni</i>	<i>N - 81</i>	<i>4</i>	<i>1,20</i>
59	<i>Działalność związana z administracyjną obsługą biura i pozostała działalność wspomagająca prowadzenie działalności gospodarczej</i>	<i>N - 82</i>	<i>2</i>	<i>0,67</i>
60	<i>Administracja publiczna i obrona narodowa; obowiązkowe zabezpieczenia społeczne, organizacje i zespoły eksterytorialne</i>	<i>O,U</i>	<i>3</i>	<i>0,93</i>
61	<i>Edukacja</i>	<i>P</i>	<i>3</i>	<i>0,93</i>
62	<i>Opieka zdrowotna i pomoc społeczna</i>	<i>Q</i>	<i>4</i>	<i>1,20</i>
63	<i>Działalność związana z kulturą, rozrywką i rekreacją</i>	<i>R</i>	<i>3</i>	<i>0,93</i>
64	<i>Pozostała działalność usługowa, gospodarstwa domowe zatrudniające pracowników; gospodarstwa domowe produkujące wyroby i świadczące usługi na własne potrzeby</i>	<i>S,T</i>	<i>2</i>	<i>0,67</i>

* Kod PKD określony w przepisach rozporządzenia Rady Ministrów z dnia 24 grudnia 2007 r. w sprawie Polskiej Klasyfikacji Działalności (PKD) (Dz. U. poz. 1885 oraz z 2009 r. poz. 489 oraz z 2017 r. poz. 2440).

Dz.U.2002.200.1692 z późn. zm.

rozporządzenie Ministra Pracy i Polityki Społecznej z dnia 29 listopada 2002 r. – załącznik nr 2

Różnicowanie stopy procentowej składki na ubezpieczenie społeczne z tytułu wypadków przy pracy i chorób zawodowych w zależności od zagrożeń zawodowych i ich skutków.

§ 4.

§ 4. 1. Kategorie ryzyka dla grup działalności ustala się w oparciu o cząstkowe kategorie ryzyka K_1 , K_2 , K_3 , K_4 dla grup działalności, przez obliczenie średniej arytmetycznej z tych cząstkowych kategorii ryzyka według następującego wzoru:

$$K_{DX} = \frac{K_1 + K_2 + K_3 + K_4}{4}$$

gdzie znaczenie poszczególnych symboli jest następujące:

- 1) K_{DX} - kategoria ryzyka dla danej grupy działalności;
- 2) K_1 - kategoria ryzyka odpowiadająca wskaźnikowi poszkodowanych w wypadkach przy pracy ogółem;
- 3) K_2 - kategoria ryzyka odpowiadająca wskaźnikowi poszkodowanych w wypadkach przy pracy śmiertelnych i ciężkich;
- 4) K_3 - kategoria ryzyka odpowiadająca wskaźnikowi zatrudnionych w warunkach zagrożenia, które występują w razie przekroczenia najwyższych dopuszczalnych stężeń i natężeń czynników szkodliwych dla zdrowia w środowisku pracy;
- 5) K_4 - kategoria ryzyka odpowiadająca wskaźnikowi chorób zawodowych.

2. Podstawę ustalania cząstkowych kategorii ryzyka, o których mowa w ust. 1, stanowią średnie arytmetyczne wskaźników częstości, o których mowa w art. 30 ust. 2 ustawy z dnia 30 października 2002 r. o ubezpieczeniu społecznym z tytułu wypadków przy pracy i chorób zawodowych, zwanej dalej "ustawą". Średnie arytmetyczne wskaźników częstości są obliczane z trzech lat kalendarzowych, o których mowa w art. 30 ust. 4 ustawy.

3. Wskaźniki częstości:

- 1) poszkodowanych w wypadkach przy pracy ogółem oraz
 - 2) poszkodowanych w wypadkach przy pracy śmiertelnych i ciężkich
- są obliczane w przeliczeniu na umowną liczbę 1.000 pracujących i ustalane odrębnie za pełny rok kalendarzowy dla grup działalności;
- 3) zatrudnionych w warunkach zagrożenia, które występują w razie przekroczenia najwyższych dopuszczalnych stężeń i natężeń czynników szkodliwych dla zdrowia w środowisku pracy oraz
 - 4) stwierdzonych chorób zawodowych
- są obliczane w przeliczeniu na umowną liczbę 1.000 zatrudnionych i ustalane odrębnie za pełny rok kalendarzowy dla grup działalności.

§ 5.

§ 5. 1. Kategorie ryzyka dla płatników składek ustala się w oparciu o cząstkowe kategorie ryzyka K_1 , K_2 i K_3 dla płatników składek, przez obliczenie średniej ważonej z tych cząstkowych kategorii ryzyka, według następującego wzoru:

$$K_{ZX} = \frac{K_1 + K_2 + 2K_3}{4}$$

gdzie znaczenie poszczególnych symboli jest następujące:

- 1) K_{ZX} - kategoria ryzyka dla danego płatnika składek;

- 2) K_1 - kategoria ryzyka odpowiadająca wskaźnikowi poszkodowanych w wypadkach przy pracy ogółem;
- 3) K_2 - kategoria ryzyka odpowiadająca wskaźnikowi poszkodowanych w wypadkach przy pracy śmiertelnych i ciężkich;
- 4) K_3 - kategoria ryzyka odpowiadająca wskaźnikowi zatrudnionych w warunkach zagrożenia, które występują w razie przekroczenia najwyższych dopuszczalnych stężeń i natężeń czynników szkodliwych dla zdrowia w środowisku pracy.

2. Podstawę ustalenia cząstkowych kategorii ryzyka, o których mowa w ust. 1, stanowią średnie arytmetyczne wskaźników częstości, o których mowa w art. 31 ust. 3 ustawy. Średnie arytmetyczne wskaźników częstości są obliczane z trzech kolejnych, ostatnich lat kalendarzowych.

3. Wskaźniki częstości:

- 1) poszkodowanych w wypadkach przy pracy ogółem (W_1),
 - 2) poszkodowanych w wypadkach przy pracy śmiertelnych i ciężkich (W_2),
 - 3) zatrudnionych w warunkach zagrożenia, które występują w razie przekroczenia najwyższych dopuszczalnych stężeń czynników szkodliwych dla zdrowia w środowisku pracy (W_3)
- są obliczane w przeliczeniu na umowną liczbę 1.000 ubezpieczonych, w rozumieniu art. 28 ust. 3 ustawy, oraz ustalane odrębnie za pełny rok kalendarzowy dla płatników składek.

4. Wskaźniki częstości na 1.000 ubezpieczonych W_1 , W_2 i W_3 , o których mowa w ust. 3, oblicza się dla płatników składek odpowiednio według następujących wzorów:

$$1) W_1 = \frac{P_1}{U} \times 1.000,$$

$$2) W_2 = \frac{P_2}{U} \times 1.000,$$

$$3) W_3 = \frac{P_3}{U} \times 1.000,$$

gdzie znaczenie poszczególnych symboli jest następujące:

- 1) P_1 - liczba poszkodowanych w wypadkach przy pracy ogółem;
- 2) P_2 - liczba poszkodowanych w wypadkach przy pracy śmiertelnych i ciężkich;
- 3) P_3 - liczba zatrudnionych w warunkach zagrożenia, które występują w razie przekroczenia najwyższych dopuszczalnych stężeń i natężeń czynników szkodliwych dla zdrowia w środowisku pracy;
- 4) U - liczba ubezpieczonych, o których mowa w ust. 3, zaokrąglona do pełnych jednostki zgodnie z zasadą matematyczną.

**PRZEDZIAŁY WARTOŚCI WSKAŹNIKÓW CZĘSTOŚCI STANOWIĄCE PODSTAWĘ DO
USTALANIA CZĄSTKOWYCH KATEGORII RYZYKA WEDŁUG WSKAŹNIKÓW CZĘSTOŚCI
WYPADKÓW PRZY PRACY, CHORÓB ZAWODOWYCH ORAZ PRACOWNIKÓW
ZATRUDNIONYCH W WARUNKACH ZAGROŻENIA**

Kategoria ryzyka	Przedziały wartości wskaźników częstości stanowiące podstawę do ustalenia cząstkowych kategorii ryzyka		
	Poszkodowanych w wypadkach przy pracy		Zatrudnionych w warunkach zagrożenia
	Ogółem	w tym śmiertelnych i ciężkich	
30	44,3 - i więcej	1,087 - i więcej	991 - i więcej
29	42,7 - 44,2	1,047 - 1,086	956 - 990
28	41,1 - 42,6	1,007 - 1,046	921 - 955
27	39,5 - 41,0	0,967 - 1,006	886 - 920
26	37,9 - 39,4	0,927 - 0,966	851 - 885
25	36,3 - 37,8	0,887 - 0,926	816 - 850
24	34,7 - 36,2	0,847 - 0,886	781 - 815
23	33,1 - 34,6	0,807 - 0,846	746 - 780
22	31,5 - 33,0	0,767 - 0,806	711 - 745
21	29,9 - 31,4	0,727 - 0,766	676 - 710
20	28,3 - 29,8	0,687 - 0,726	641 - 675
19	26,7 - 28,2	0,647 - 0,686	606 - 640
18	25,1 - 26,6	0,607 - 0,646	571 - 605
17	23,5 - 25,0	0,567 - 0,606	536 - 570
16	21,9 - 23,4	0,527 - 0,566	501 - 535
15	20,3 - 21,8	0,487 - 0,526	466 - 500
14	18,7 - 20,2	0,447 - 0,486	431 - 465
13	17,1 - 18,6	0,407 - 0,446	396 - 430
12	15,5 - 17,0	0,367 - 0,406	361 - 395
11	13,9 - 15,4	0,327 - 0,366	326 - 360
10	12,3 - 13,8	0,287 - 0,326	291 - 325
9	10,7 - 12,2	0,247 - 0,286	256 - 290
8	9,1 - 10,6	0,207 - 0,246	221 - 255
7	7,5 - 9,0	0,167 - 0,206	186 - 220
6	5,9 - 7,4	0,127 - 0,166	151 - 185
5	4,3 - 5,8	0,087 - 0,126	116 - 150
4	2,7 - 4,2	0,047 - 0,086	81 - 115
3	1,4 - 2,6	0,024 - 0,046	41 - 80
2	0,1 - 1,3	0,001 - 0,023	1 - 40
1	0,0 - 0,0	0,000 - 0,000	0 - 0

Indywidualny wskaźnik korygujący:

- 1) 0,5 - jeżeli kategoria ryzyka ustalona dla płatnika składek jest niższa o co najmniej 6 kategorii od kategorii ryzyka ustalonej dla grupy działalności;
- 2) 0,6 - jeżeli kategoria ryzyka ustalona dla płatnika składek jest niższa o 5 kategorii od kategorii ryzyka ustalonej dla grupy działalności;
- 3) 0,7 - jeżeli kategoria ryzyka ustalona dla płatnika składek jest niższa o 4 kategorie od kategorii ryzyka ustalonej dla grupy działalności;
- 4) 0,8 - jeżeli kategoria ryzyka ustalona dla płatnika składek jest niższa o 3 kategorie od kategorii ryzyka ustalonej dla grupy działalności;
- 5) 0,9 - jeżeli kategoria ryzyka ustalona dla płatnika składek jest niższa o 2 kategorie od kategorii ryzyka ustalonej dla grupy działalności;
- 6) 1,1 - jeżeli kategoria ryzyka ustalona dla płatnika składek jest wyższa o 2 kategorie od kategorii ryzyka ustalonej dla grupy działalności;
- 7) 1,2 - jeżeli kategoria ryzyka ustalona dla płatnika składek jest wyższa o 3 kategorie od kategorii ryzyka ustalonej dla grupy działalności;
- 8) 1,3 - jeżeli kategoria ryzyka ustalona dla płatnika składek jest wyższa o 4 kategorie od kategorii ryzyka ustalonej dla grupy działalności;
- 9) 1,4 - jeżeli kategoria ryzyka ustalona dla płatnika składek jest wyższa o 5 kategorii od kategorii ryzyka ustalonej dla grupy działalności;
- 10) 1,5 - jeżeli kategoria ryzyka ustalona dla płatnika składek jest wyższa o co najmniej 6 kategorii od kategorii ryzyka ustalonej dla grupy działalności;
- 11) 1,0 - w pozostałych przypadkach.